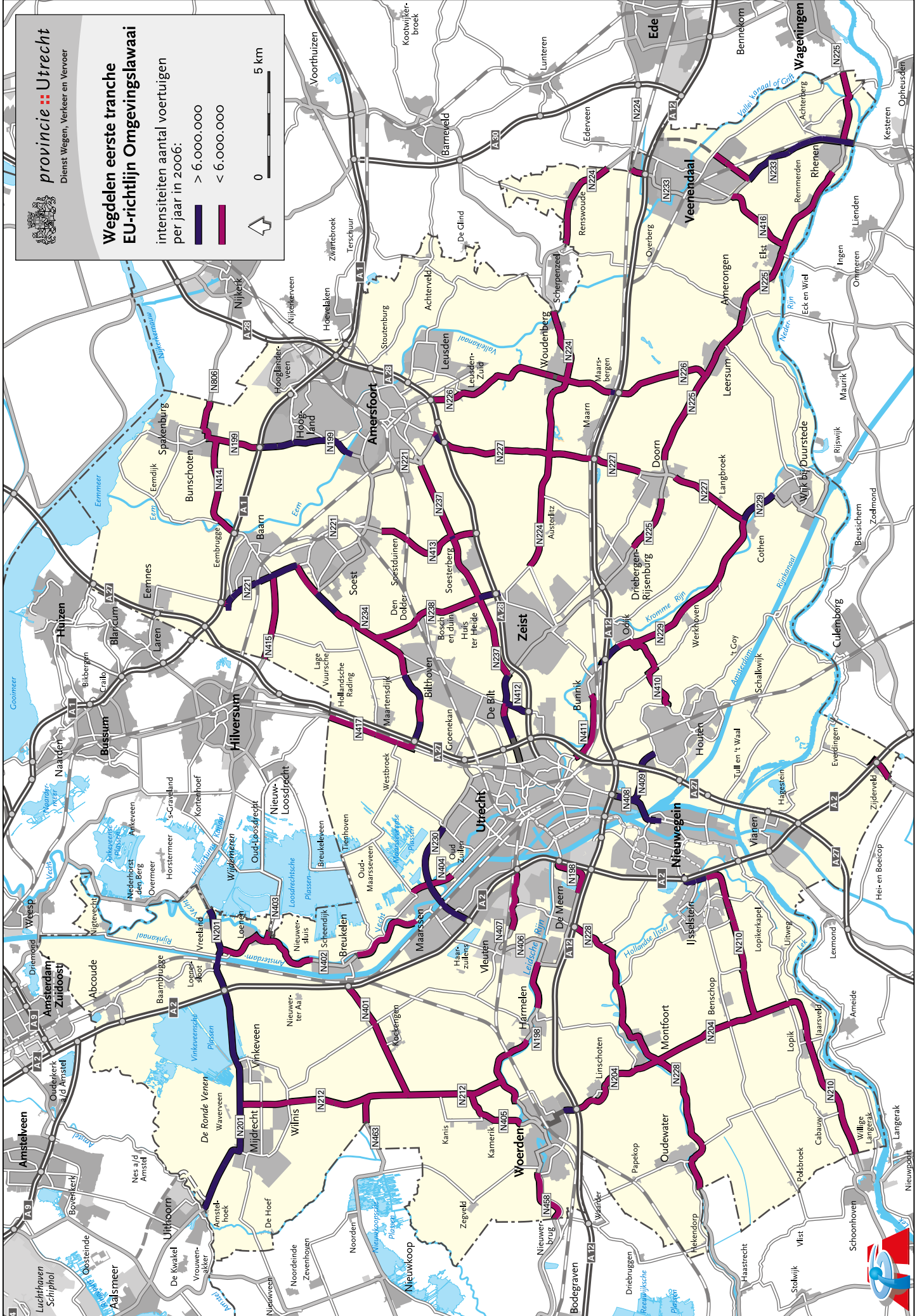


Provincie Utrecht						
Lijst van provinciale wegen met jaargemiddelde intensiteit van 6 miljoen voertuigen per jaar (16.440 per dag)						
Wegnummer	Van plaatsnaam	Van zijweg	Naar plaatsnaam	Naar zijweg	Kmvan	Kmtot
N199	Amersfoort	Noordelijk toe/afrt A1	Amersfoort	Nijverheidsweg-Noord	2,712	7,382
N201	Amstelhoek	Provinciegrens	Vreeland	Provinciegrens	49,974	65,300
N204	Woerden	Zuidelijk toe/afrt A12	Woerden	Wulverhorstbaan	21,177	21,874
N210	IJsselstein	Baronieweg	IJsselstein	Oostelijke toe/afrt A2	48,610	50,241
N221	Baarn	Zuidelijke toe/afrt A1	Baarn	Blitseweg (N234)	32,589	36,767
N226	Maarsbergen	Tuindorpweg/Haarweg	Maarsbergen	Noordelijke toe/afrt A12	58,627	58,852
N227	Leusden	Afrt A28	Amersfoort	Zuidelijke toerit rondweg Amersfoort	0,780	0,100
N228	De Meern	Zuidelijke toe/afrt A12	De Meern	C.H. Letschertweg (N198)	25,833	26,020
N229	Bunnik	Noordelijke toe/afrt A12/Baan van Fectio	Odijk	Singel	5,823	7,043
N229	Cothen	Cothenweg (N227)/Langbroekerweg	Wijk bij Duurstede	Geenweg	16,206	18,140
N230	Maarsse	Zuidelijke toe/afrt A2	Utrecht	Gandhiplein	0,001	5,738
N233	Veenendaal	Noordelijke toe/afrt A12	Veenendaal	Zuidelijke toe/afrt A12	1,763	1,827
N233	Veenendaal	Rondweg Oost	Rhenen	Provinciegrens (brug over Nederrijn)	6,200	11,844
N234	Groenekan	Oostelijke toe/afrt A27	Groenekan	Prinsenaan	0,300	1,232
N234	Bilthoven	Eijckesteinselaan	Bilthoven	Gezichtslaan	2,284	3,735
N234	Soest	Wieksloterweg westzijde	Soest	Beckeringsstraat	8,453	9,725
N237	Utrecht	Berekuil	De Blit	Blithovenseweg	72,935	75,297
N237	De Blit	Universiteitsweg (N412)/Soestdijkseweg z.	De Blit	Vollenhove	75,883	77,366
N237	Soesterberg	Richelleweg (N413)	Soesterberg	Van Weerden Poelmanweg (N413)	84,527	84,643
N238	Huis ter Heide	Amersfoortseweg (N237)	Zeist	Zuidelijke toe/afrt A28	5,458	6,525
N408	Nieuwegein	Parkeerplaats plattgrond (info N'gein)	Utrecht	Rijksweg A12	2,949	0,241
N409	Nieuwegein	Laaggravenseweg	Houten	Rondweg	10,000	12,685
N412	Utrecht	Zuidelijke toe/afrt A28	De Blit	Utrechtseweg (N237)	0,023	1,369



provincie Utrecht
 Dienst Wegen, Verkeer en Vervoer

Wegdelen eerste tranche EU-richtlijn Omgevingslawaaai
 intensiteiten aantal voertuigen per jaar in 2006:

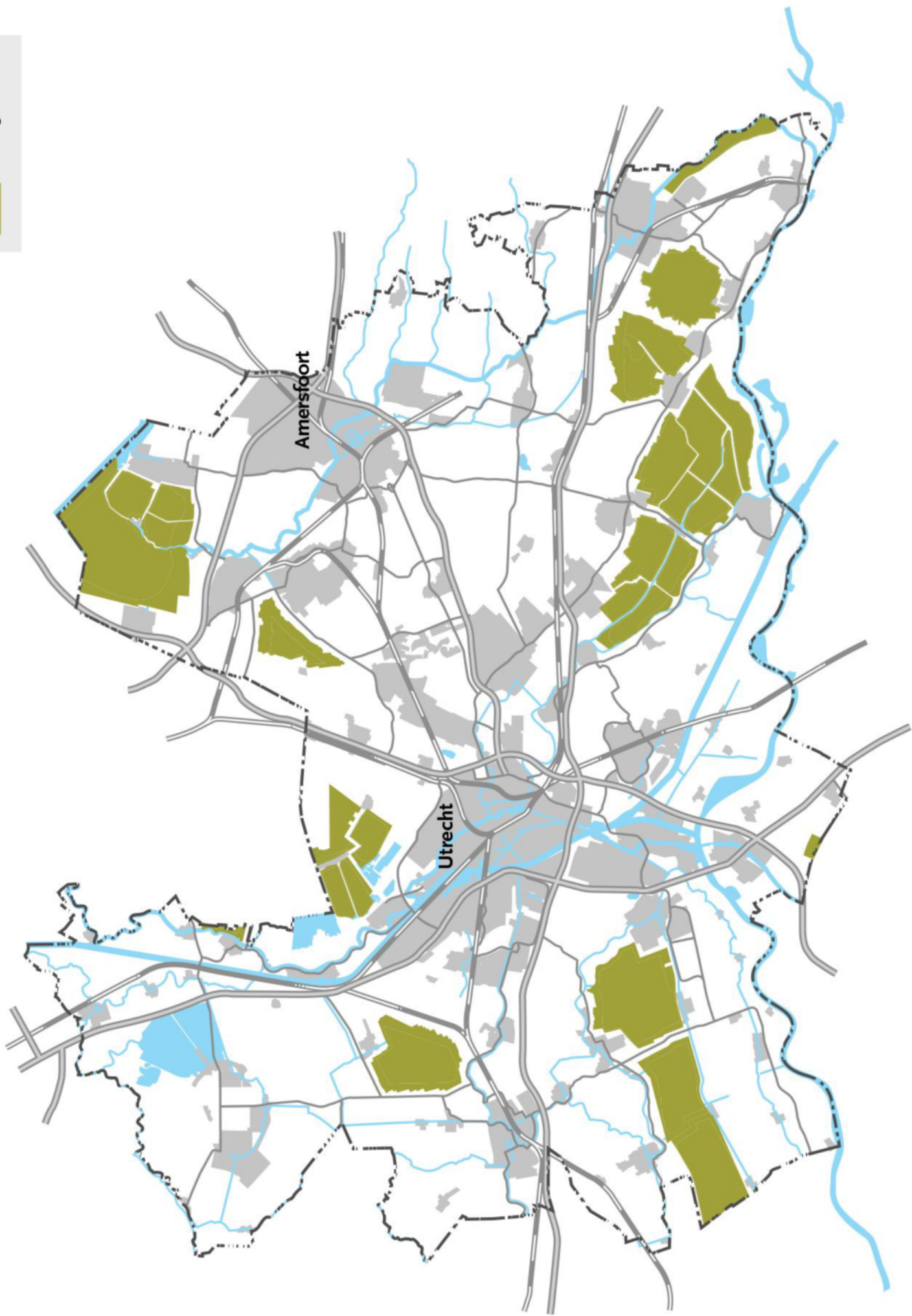
- > 6.000.000
- < 6.000.000

0 5 km

Bijlage B overzicht stiltegebieden in de provincie Utrecht

Stiltegebieden

stiltegebied



Bijlage C

Bijlage Ca

Aantal geluidgehinderde woningen 1e tranch

Provinciaal wegnummer	Gemeente	Geluidsbelastingklasse L ^{den} [dB]				
		55 - 59	60 - 64	65 - 69	70 - 74	≥ 75
N199+N227	Amersfoort	335	82	35	2	0
N230	Maarssen	292	21	0	0	0
N201	De Ronde Venen	200	60	34	3	0
N233	Rhenen	113	61	19	0	0
N201	Loenen	106	32	29	0	0
N234+N237+N412	De Bilt	48	43	17	0	0
N221+N234	Baarn	31	10	2	0	0
N210	IJsselstein	20	0	0	0	0
N210+N228+N230+N412	Utrecht	14	7	0	0	0
N204	Woerden	13	6	1	0	0
N210+N408/N409	Nieuwegein	12	3	2	0	0
N226	Utrechtse Heuvelrug	9	4	0	0	0
N229+N238	Zeist	8	3	1	0	0
N409	Houten	6	2	4	0	0
N229	Bunnik	4	7	9	3	0
N229	Wijk bij Duurstede	3	4	3	1	0
N227	Leusden	2	0	0	0	0
N201	Breukelen	1	2	0	0	0
N234+237	Soest	1	2	0	0	0
N199	Bunschoten	0	0	0	0	0
N204	Montfoort	0	0	0	0	0
N233	Veenendaal	0	0	0	0	0
aantal woningen exact	exact	1218	349	156	9	0
	afgerond	1200	300	200	0	0
aantal inwoners	exact	2.801	803	359	21	0
	afgerond	2800	800	400	0	0
	afronding Polka-format	2800	700	500	0	0
aantal gehinderden	exact	588	241	147	11	0
	afgerond	600	200	100	0	0
	afronding Polka-format	588	210	205	0	0
aantal ernstig gehinderden	exact	224	104	72	6	0
	afgerond	200	100	100	0	0
	afronding Polka-format	224	91	100	0	0

Aantal woningen met slaapverstoring 1e tranch

Provinciaal wegnummer	Gemeente	geluidsbelastingklasse L ^{night} [dB]				
		50 - 54	55 - 59	60 - 64	65 - 69	≥ 70
N199+N227	Amersfoort	37	3	0	0	0
N230	Maarsssen	44	0	0	0	0
N201	De Ronde Venen	84	54	8	0	0
N233	Rhenen	66	26	5	0	0
N201	Loenen	55	34	0	0	0
N234+N237+N412	De Bilt	43	18	0	0	0
N221+N234	Baarn	13	2	0	0	0
N210	IJsselstein	0	0	0	0	0
N210+N228+N230+N412	Utrecht	14	0	0	0	0
N204	Woerden	9	3	0	0	0
N210+N408/N409	Nieuwegein	5	2	0	0	0
N226	Utrechtse Heuvelrug	4	1	0	0	0
N229+N238	Zeist	3	1	0	0	0
N409	Houten	4	4	0	0	0
N229	Bunnik	6	8	6	0	0
N229	Wijk bij Duurstede	3	4	2	0	0
N227	Leusden	0	0	0	0	0
N201	Breukelen	1	1	0	0	0
N234+237	Soest	2	0	0	0	0
N199	Bunschoten	0	0	0	0	0
N204	Montfoort	0	0	0	0	0
N233	Veenendaal	0	0	0	0	0
aantal woningen exact	exact	393	161	21	0	0
	afgerond	400	200	0	0	0
aantal inwoners	exact	904	370	48	0	0
	afgerond	900	400	0	0	0
	afronding Polka- format	900	500	0	0	0
aantal slaapgestoorden	exact	63	37	6	0	0
	afgerond	100	0	0	0	0
	afronding Polka- format	63	50	0	0	0

Bijlage Cc

Aantal geluidgehinderde woningen overige wegen

Provinciaal wegnummer	Gemeente	Geluidsbelastingklasse L ^{den} [dB] overige wegen				
		55 - 59	60 - 64	65 - 69	70 - 74	≥ 75
N227+N225+N226	Utrechtse Heuvelrug	434	286	54	0	0
N228+N204	Montfoort	254	193	42	0	0
N237+N234+N417	De Bilt	227	72	16	0	0
N210+N204	Lopik	168	79	5	0	0
N198+N204+N212+N405+N401+N458	Woerden	162	142	37	1	0
N234+N413+N237	Soest	155	90	1	0	0
N225+N416	Rhenen	145	195	52	0	0
N234+N237+N224+N238	Zeist	139	115	17	0	0
N227+N224+N226	Woudenberg	132	132	16	1	0
N402	Loenen	128	58	12	0	0
N484	Vianen	121	17	3	0	0
N410+N411+N229	Bunnik	119	36	2	0	0
N229+N227	Wijk bij Duurstede	115	94	9	0	0
N402+N404	Maarssen	110	9	2	0	0
N212	De Ronde Venen	87	9	1	0	0
N224	Renswoude	79	64	1	0	0
N228	Oudewater	78	88	17	0	0
N199+N237+N226	Amersfoort	75	13	3	0	0
N226+N227	Leusden	54	67	28	1	0
N402+N212+N401	Breukelen	53	43	8	0	0
N210+N228	IJsselstein	24	0	2	0	0
N414+N199	Bunschoten	21	17	1	0	0
N234+N415+N414+N221	Baarn	19	7	1	1	0
N198+N228+N411	Utrecht	19	3	3	0	0
N233	Veenendaal	13	20	12	0	0
N414+N221	Eemnes	11	4	1	0	0
N410	Houten	3	0	0	0	0
N210	Nieuwegein	0	0	0	0	0
aantal woningen exact	exact	2945	1853	346	4	0
	afgerond	2900	1900	300	0	0
aantal inwoners	exact	6.774	4.262	796	9	0
	afgerond	6800	4300	800	0	0
	afronding Polka-format	6700	4400	700	0	0
aantal gehinderden	exact	1.423	1.279	326	5	0
	afgerond	1400	1300	300	0	0
	afronding Polka-format	1407	1320	287	0	0
aantal ernstig gehinderden	exact	542	554	159	3	0
	afgerond	500	600	200	0	0
	afronding Polka-format	536	572	140	0	0

Aantal woningen met slaapverstoring overige wegen

Provinciaal wegnummer	Gemeente	Geluidsbelastingklasse L ^{night} [dB]				
		50 - 54	55 - 59	60 - 64	65 - 69	≥ 70
N227+N225+N226	Utrechtse Heuvelrug	293	72	0	0	0
N228+N204	Montfoort	233	78	2	0	0
N237+N234+N417	De Bilt	93	18	0	0	0
N210+N204	Lopik	101	28	1	0	0
N198+N204+N212+N405+N401+N458	Woerden	143	61	4	0	0
N234+N413+N237	Soest	88	1	0	0	0
N225+N416	Rhenen	201	66	0	0	0
N234+N237+N224+N238	Zeist	115	16	0	0	0
N227+N224+N226	Woudenberg	149	25	1	0	0
N402	Loenen	57	13	0	0	0
N484	Vianen	43	4	0	0	0
N410+N411+N229	Bunnik	58	7	0	0	0
N229+N227	Wijk bij Duurstede	96	18	1	0	0
N402+N404	Maarsssen	15	1	0	0	0
N212	De Ronde Venen	14	2	0	0	0
N224	Renswoude	82	3	0	0	0
N228	Oudewater	96	28	2	0	0
N199+N237+N226	Amersfoort	13	3	0	0	0
N226+N227	Leusden	67	34	3	0	0
N402+N212+N401	Breukelen	40	9	0	0	0
N210+N228	IJsselstein	3	2	0	0	0
N414+N199	Bunschoten	19	2	0	0	0
N234+N415+N414+N221	Baarn	9	1	1	0	0
N198+N228+N411	Utrecht	6	3	0	0	0
N233	Veenendaal	16	21	0	0	0
N414+N221	Eemnes	2	3	0	0	0
N410	Houten	0	0	0	0	0
N210	Nieuwegein	0	0	0	0	0
aantal woningen exact	exact	2052	519	15	0	0
	afgerond	2100	500	0	0	0
aantal inwoners	exact	4.720	1.194	35	0	0
	afgerond	4700	1200	0	0	0
	afronding Polka-format	4800	1200	0	0	0
aantal slaapgestoorden	exact	330	119	5	0	0
	afgerond	300	100	0	0	0
	afronding Polka-format	336	120	0	0	0

Bijlage D:

Overzicht woningen met een geluidsbelasting van 61 dB of meer, zonder maatregelen
(Eerste tranche, incl. agglomeratiegemeenten)

Bijlage Da

Onderzoek geluidskartering provinciale wegen Utrecht			
1: Analyse geluidcontouren op 4,5m hoogte voor aantal woningen			
wegvakken: eerste tranche			
wegnummer	Namen gemeenten	61 - 64 dB Lden -2006	65 dB Lden en hoger 2006
N199	Amersfoort	49	40
N199	Bunschoten	0	0
N201	Abcoude	0	0
N201	Breukelen	1	0
N201	De Ronde Venen	42	40
N201	Loenen	29	27
N204	Montfoort	0	0
N204	Woerden	6	4
N210	IJsselstein	0	4
N210	Nieuwegein	0	0
N210	Utrecht	0	0
N226	Utrechtse Heuvelrug	5	0
N227	Amersfoort	0	0
N227	Leusden	0	0
N228	Utrecht	0	0
N229	Bunnik	7	10
N229	Zeist	0	0
N229	Wijk bij Duurstede	2	5
N230	Maarssen	5	0
N230	Utrecht	0	0
N233	Veenendaal	0	0
N233	Rhenen	40	15
N234	De Bilt	8	10
N221	Baarn	5	2
N221	Eemnes	0	0
N234	Soest	0	0
N237	De Bilt	16	12
N237	Soest	1	0
N238	Zeist	3	3
N412	De Bilt	4	1
N412	Utrecht	0	0
N409	Houten	2	3
N408-N409	Nieuwegein	4	1

Totaal: eerste tranche

229

177

Bijlage Db

wegvakken: tweede tranche			
wegnummer	Namen gemeenten	61 - 64 dB Lden -2006	65 dB Lden en hoger 2006
N210	IJsselstein	0	2
N210	Lopik	0	0
N210	Nieuwegein	0	0
N198	Utrecht	0	0
N198	Utrecht	1	0
N198	Woerden	18	8
N228	IJsselstein	0	0
N228	Montfoort	102	31
N228	Oudewater	61	15
N228	Utrecht	0	3
N402	Breukelen	16	8
N402	Maarssen	6	2
N404	Maarssen	1	0
N237	De Bilt	3	0
N410	Bunnik	0	0
N410	Houten	0	0
N411	Bunnik	7	0
N411	Utrecht	0	0
N204	Lopik	50	6
N204	Montfoort	35	14
N204	Woerden	0	0
N234	Baarn	1	0
N234	De Bilt	2	6
N234	Soest	1	0
N234	Zeist	6	2
N234	Baarn	0	0
N234	Soest	1	0
N212	Breukelen	0	0
N212	De Ronde Venen	7	2
N212	Woerden	6	6
N405	Woerden	15	2
N198	Woerden	58	16
N401	Breukelen	1	0
N401	Woerden	0	0
N458	Woerden	23	4
N402	Breukelen	9	0
N402	Loenen	49	8
N417	De Bilt	43	6
N234	De Bilt	6	4
N415	Baarn	2	0
N414	Baarn	3	2
N414	Bunschoten	5	1
N414	Eemnes	2	0
N199	Amersfoort	0	0
N199	Bunschoten	9	0
N413	Soest	2	0
N413	Soest	1	0
N237	De Bilt	0	0

Vervolg bijlage Db

wegvakken: tweede tranche			
wegnummer	Namen gemeenten	61 - 64 dB Lden -2006	65 dB Lden en hoger 2006
N237	Soest	15	1
N237	Zeist	9	0
N237	Amersfoort	9	2
N237	Soest	14	0
N229	Bunnik	20	3
	Utrechtse		
N229	Heuvelrug	0	0
N229	Wijk bij Duurstede	14	2
	Utrechtse		
N227	Heuvelrug	8	7
N227	Wijk bij Duurstede	48	0
N227	Leusden	7	10
	Utrechtse		
N227	Heuvelrug	20	14
N227	Woudenberg	0	0
	Utrechtse		
N225	Heuvelrug	26	5
N225	Rhenen	135	41
	Utrechtse		
N225	Heuvelrug	85	14
	Utrechtse		
N224	Heuvelrug	0	0
N224	Woudenberg	43	14
N224	Zeist	7	4
	Utrechtse		
N226	Heuvelrug	13	0
N226	Amersfoort	0	0
N226	Leusden	48	16
	Utrechtse		
N226	Heuvelrug	12	10
N226	Woudenberg	41	8
N224	Renswoude	51	3
N233	Veenendaal	17	12
N416	Rhenen	5	0
N416	Veenendaal	0	0
N225	Rhenen	5	0
N238	Zeist	70	8
N484	Vianen	7	2
N221	Baarn	0	0
N221	Eemnes	2	1

Totaal: tweede tranche

1283

325

Bijlage E

Bijlage Ea

Aantal boven 61 1^e tranche

Aantal woningen boven 61 dB Lden
eerste tranche EU-richtlijn Omgevingslawaaai

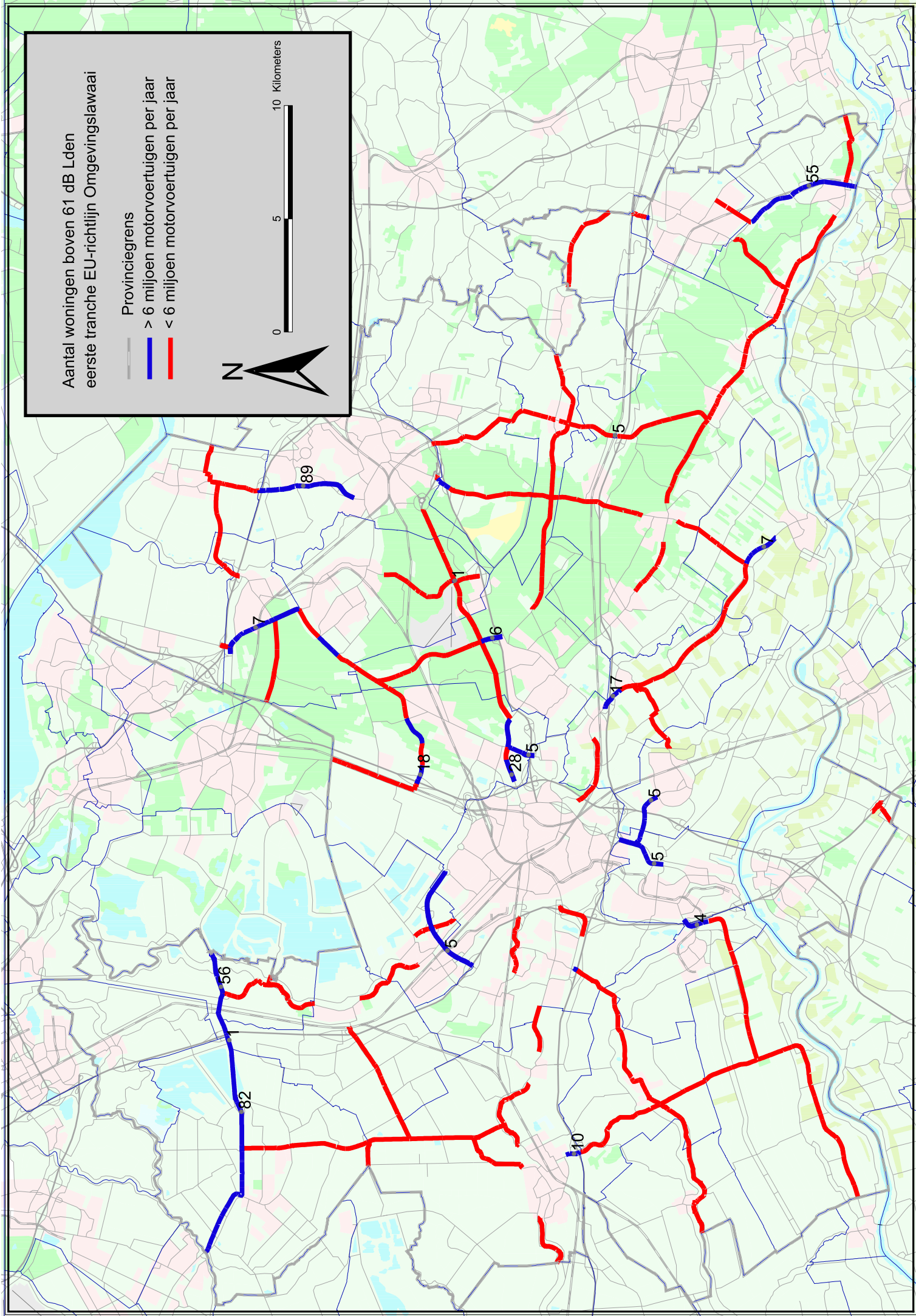
— Provinciegrens

— > 6 miljoen motorvoertuigen per jaar

— < 6 miljoen motorvoertuigen per jaar



0 5 10 Kilometers



Bijlage Eb
Aantal boven 61 2^e tranche

Aantal woningen boven 61 dB Lden
tweede tranche EU-richtlijn Omgevingslawaaai

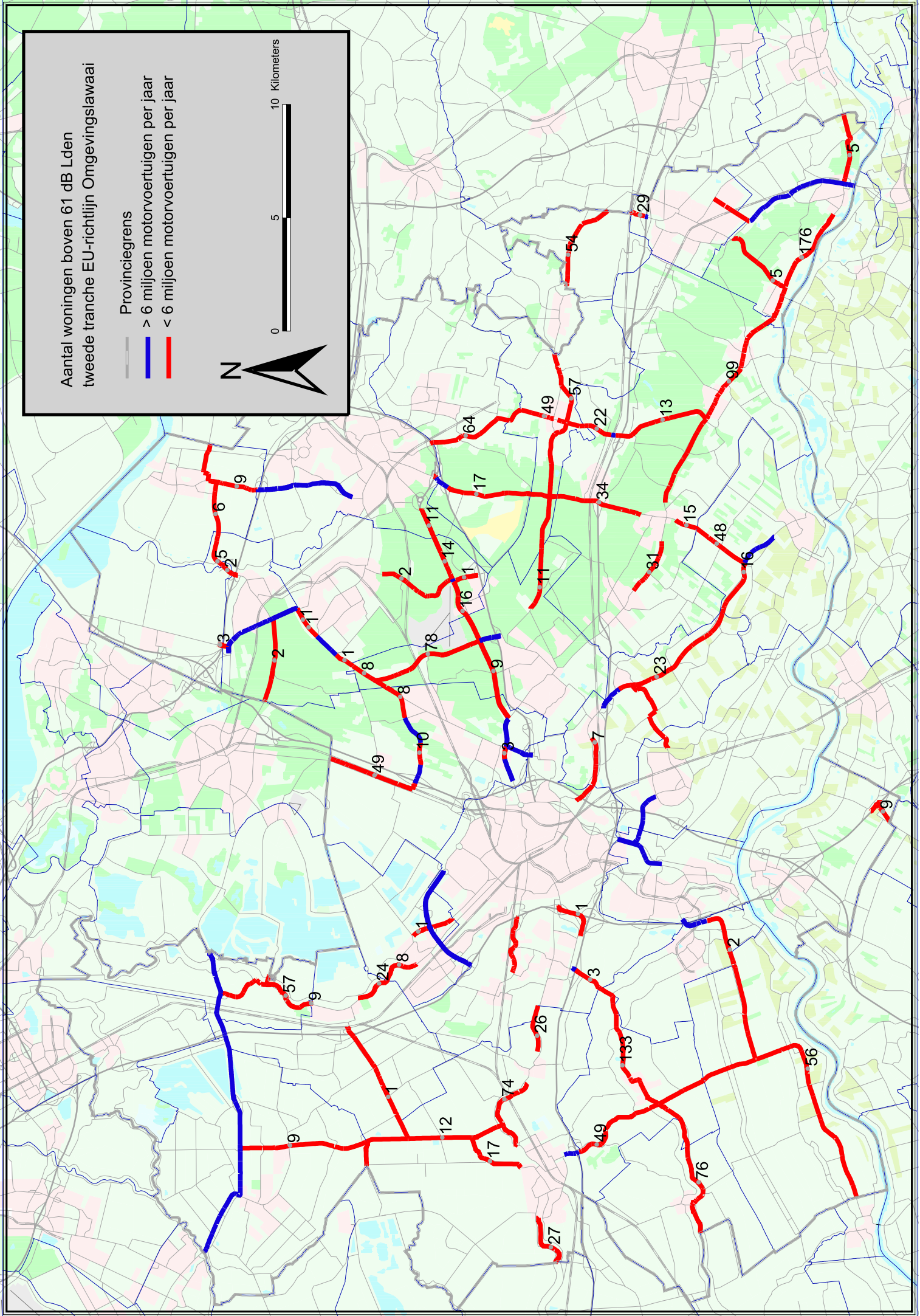
Provinciegrens

> 6 miljoen motorvoertuigen per jaar

< 6 miljoen motorvoertuigen per jaar



0 5 10 Kilometers



Bijlage F

Kennisgeving vaststelling ontwerpactieplan in het kader van de Wet geluidhinder.

Gedeputeerde Staten van Utrecht maken bekend dat zij op 22 april 2008 onder nr. 2008INT221258 in ontwerp een actieplan omgevingslawaaai voor drukbereden provinciale wegen in de provincie Utrecht hebben vastgesteld.

Achtergrond

In 2007 hebben Gedeputeerde Staten van Utrecht geluidsbelastingkaarten voor de drukbereden provinciale wegen vastgesteld. Deze geven een beeld van de geluidssituatie als gevolg van de provinciale wegen voor het jaar 2006. In vervolg op de vaststelling van de geluidsbelastingkaarten is nu het ontwerp vastgesteld van het actieplan voor de drukbereden provinciale wegen. Dit ontwerpplan wordt ter inzage gelegd en na het verwerken van eventuele zienswijzen definitief vastgesteld.

Het actieplan

In het actieplan is een samenvatting van de resultaten van de geluidsbelastingkaart opgenomen. Het actieplan noemt een aantal wegen waar in de periode 2008-2013 hoogstwaarschijnlijk maatregelen worden getroffen. Hierbij wordt in eerste instantie gedacht aan het aanbrengen van geluidreducerend asfalt. Dit zal zoveel mogelijk in het kader van het reguliere onderhoud plaatsvinden. Het actieplan bevat alleen beleidsvoornemens en voorgenomen maatregelen en is niet gericht op direct rechtsgevolg.

Vervolg

Over vijf jaar wordt de balans van het actieplan opgemaakt. Gedeputeerde Staten zullen dan een nieuw actieplan voor de provinciale wegen vaststellen. Op basis daarvan wordt in 2013 een nieuw actieplan vastgesteld. In dit actieplan zal blijken wat het effect is geweest van de geluidsmaatregelen, die in de periode 2008-2013 zijn getroffen.

Inspraak

Dit ontwerpactieplan ligt vanaf 29 april tot en met 9 juni 2008 voor iedereen ter inzage op de volgende locaties:

- het provinciehuis (maandag t/m vrijdag van 09.00 tot 17.00 uur);
- de Utrechtse gemeentehuizen;
- de Utrechtse regionale milieudiensten.

U kunt het actieplan ook raadplegen via onze website: www.provincie-utrecht.nl

In genoemde periode kan iedereen schriftelijk zijn of haar zienswijze op het ontwerpactieplan indienen. Als u mondeling wilt inspreken wordt u vriendelijk verzocht dit voor 3 juni 2008 kenbaar te maken aan de afdeling Milieu van Provincie Utrecht.

Hoe kunt u reageren?

U kunt uw schriftelijke reactie van 29 april tot en met 9 juni 2008 sturen naar:

Provincie Utrecht
Afdeling milieu
Postbus 80300
3508 TH Utrecht

Mondeling

Als u mondeling wilt inspreken wordt u vriendelijk verzocht dit voor 3 juni 2008 kenbaar te maken aan de afdeling Milieu van Provincie Utrecht, tel. 030-2583645. De mondeling ingebrachte

zienswijzen worden behandeld als onderdeel van de openbare voorbereidingsprocedure als bedoeld in afdeling 3.4 van de Algemene wet bestuursrecht. Het genoemde telefoonnummer kunt u ook bellen als u vragen hebt over het actieplan.

Hoe verloopt de verdere procedure?

Na ontvangst en verwerking van de eventuele inspraakreacties zullen Gedeputeerde Staten het definitieve actieplan vaststellen. Hierin zullen zij ook aangeven wat zij met uw inspraakreacties hebben gedaan. Wanneer u gereageerd heeft, krijgt u persoonlijk een exemplaar van het definitieve actieplan opgestuurd. Het definitieve actieplan wordt ook voor een ieder ter inzage gelegd. De vaststelling van het definitieve actieplan staat niet open voor bezwaar of beroep.

Hierbij nodigen wij u van harte uit ons restaurant te bezoeken waarbij wij u de hele maand mei zullen ontvangen met een feestelijk huissaperatief.

Voorstraat 26 - 4132 AR Vianen

Tel.: 0347-373834 - www.graafvanbrederode.nl

zondag gesloten - maandag t/m vrijdag lunch en diner - zaterdag diner

Bijlage F



0347 37 13 24

PARTNER IN DYNAMIS



provincie :: Utrecht

Milieubericht

Samen maken we Utrecht mooier

Kennisgeving vaststelling ontwerpactieplan in het kader van de Wet geluidhinder.

Gedeputeerde Staten van Utrecht maken bekend dat zij op 22 april 2008 onder nr. 2008INT221258 in ontwerp een actieplan omgevingslawaaï voor drukbereden provinciale wegen in de provincie Utrecht hebben vastgesteld.

Achtergrond

In 2007 hebben Gedeputeerde Staten van Utrecht geluidsbelastingkaarten voor de drukbereden provinciale wegen vastgesteld. Deze geven een beeld van de geluidssituatie als gevolg van de provinciale wegen voor het jaar 2006. In vervolg op de vaststelling van de geluidsbelastingkaarten is nu het ontwerp vastgesteld van het actieplan voor de drukbereden provinciale wegen. Dit ontwerpplan wordt ter inzage gelegd en na het verwerken van eventuele zienswijzen definitief vastgesteld.

Het actieplan

In het actieplan is een samenvatting van de resultaten van de geluidsbelastingkaart opgenomen. Het actieplan noemt een aantal wegen waar in de periode 2008-2013 hoogstwaarschijnlijk maatregelen worden getroffen. Hierbij wordt in eerste instantie gedacht aan het aanbrengen van geluidreducerend asfalt. Dit zal zoveel mogelijk in het kader van het reguliere onderhoud plaatsvinden. Het actieplan bevat alleen beleidsvoornemens en voorgenomen maatregelen en is niet gericht op direct rechtsgevolg.

Vervolg

Over vijf jaar wordt de balans van het actieplan opgemaakt. Gedeputeerde Staten zullen dan een nieuw actieplan voor de provinciale wegen vaststellen. Op basis daarvan wordt in 2013 een nieuw actieplan vastgesteld. In dit actieplan zal blijken wat het effect is geweest van de geluidsmaatregelen, die in de periode 2008-2013 zijn getroffen.

Inspraak

Dit ontwerpactieplan ligt vanaf 29 april tot en met 9 juni 2008 voor iedereen ter inzage op de volgende locaties:

- het provinciehuis (maandag t/m vrijdag van 09.00 tot 17.00 uur);
- de Utrechtse gemeentehuizen;
- de Utrechtse regionale milieudiensten.

U kunt het actieplan ook raadplegen via onze website: www.provincie-utrecht.nl

In genoemde periode kan iedereen schriftelijk zijn of haar zienswijze op het ontwerpactieplan indienen. Als u mondeling wilt inspreken wordt u vriendelijk verzocht dit voor 3 juni 2008 kenbaar te maken aan de afdeling Milieu van Provincie Utrecht.

Hoe kunt u reageren?

U kunt uw schriftelijke reactie van 29 april tot en met 9 juni 2008 sturen naar:

Provincie Utrecht
Afdeling milieu
Postbus 80300
3508 TH Utrecht

Mondeling

Als u mondeling wilt inspreken wordt u vriendelijk verzocht dit voor 3 juni 2008 kenbaar te maken aan de afdeling Milieu van Provincie Utrecht, tel. 030-2583645. De mondeling ingebrachte zienswijzen worden behandeld als onderdeel van de openbare voorbereidingsprocedure als bedoeld in afdeling 3.4 van de Algemene wet bestuursrecht. Het genoemde telefoonnummer kunt u ook bellen als u vragen hebt over het actieplan.

Hoe verloopt de verdere procedure?

Na ontvangst en verwerking van de eventuele inspraakreacties zullen Gedeputeerde Staten het definitieve actieplan vaststellen. Hierin zullen zij ook aangeven wat zij met uw inspraakreacties hebben gedaan. Wanneer u gereageerd heeft, krijgt u persoonlijk een exemplaar van het definitieve actieplan opgestuurd. Het definitieve actieplan wordt ook voor een ieder ter inzage gelegd. De vaststelling van het definitieve actieplan staat niet open voor bezwaar of beroep.

Nooit meer
... en toch altijd een schit

Meer dan 10.000
tevreden gebruikers
in Nederland

DE EERSTE
DE BESTE!

auto
mower



Husqvarna


Bijlage F

Zienswijze 1

Montfoort, 13 mei 2008

Provincie Utrecht
Postbus 80300
3508 TH Utrecht

tav Afdeling Milieu

DOCUMENTBEHEER D4	 provincie Utrecht
	Inboeknummer: 2008ONT216543
	Bijl. 20 MEI 2008 — 17iC
	Zaaknummer: 2003WE17000156

Betreft : Ontwerpactieplan 2008INT221258 – Wet geluidhinder

247634

Mijne dames en heren,

Met referentie aan bovengenoemde ontwerpactieplan, hierbij nog enige aanvullende zienswijzen van mijn kant. Ik woon langs de N228, Heeswijk – Montfoort en heb hier dus direct mee te maken.

Naast geluidsreducerend asfalt wil ik toch nog wijzen op de snelheid. Alhoewel in het rapport gemeld wordt dat dit een beperkte geluidswinst kan opleveren wil toch aandacht vragen voor de excessieve snelheden die bereikt worden op provinciale wegen en het geluid van zwaar beladen vrachtwagens die met flink gas langs komen denderen om zo veel mogelijk boven de 80 km/h te rijden en de oude vrachtwagen met slijtage. Een versleten wiellager of differentieel is van verre te horen.

Juist deze geluidsbronnen zijn hinderlijk doordat er veel geluidsdruk ontstaat in de lagere frequenties. Ondanks dus dat door snelheid te verlagen de totale geluidsdruk in dB weinig naar beneden gaat kan de geluidsdruk in dB(A) wel naar beneden gaan doordat juist in de voor mensen goed hoorbare frequenties flink afneemt.

Dus ik zou alsnog willen pleiten voor de volgende punten:

- 1) Beperken (sluip) vrachtverkeer via provinciale wegen. Met nadruk op het woord sluip. Dit omdat veel zwaarbeladen wagens bijv. via de N228 de weeglussen in de A12 nabij Bodegraven vermijden. Beperking door handhaving en voorlichting.
- 2) Verlaging maximum snelheid en / of handhaving van maximum snelheid. Zeker vroeg in de ochtend en laat in de avond lapt iedereen de limiet van 80 aan zijn laars. Politie controles op de N228 tussen Montfoort en de Meern zijn zeldzaam.....De smiley-borden (zoals geplaatst tussen Montfoort en Oudewater) werken volgens mij ook vrij goed.
- 3) Controles op technische staat voertuigen.
- 4) Naast geluidsreducerend asfalt en geluidsschermen is er misschien nog een extra vorm mogelijk om (banden) geluid te beperken: kleine verhoging

van de berm naast de rijweg. Dit is zo maar een suggestie, misschien geheel niet werkend, misschien eens uit te proberen.

Tav punt 1 nog een opmerking. Enkele steden beginnen met het alleen toelaten van zogenaamde fluistertrucks in de binnenstad. Misschien kan op termijn dit beleid worden uitgebreid binnen (delen van) de provincie.

Blijft natuurlijk dat geluid moeilijk beheersbaar is. Maar het is goed om te weten dat ook de Provincie hier oog voor heeft en er actief mee aan de slag gaat. Vanzelfsprekend kunnen de voorgenomen maatregelen ons niet snel genoeg ingevoerd worden.

Met vriendelijke groeten,



A.J. Epping
Heeswijk 48
3417 GR Montfoort

Den Provincie Utrecht
Afdeling - Milieuzaken

Henry gaf aan te beantwoorden
uw aanvraag over de plannen
wat betreft de gebiedsstructuur.
De juiste beschrijving is
van de gebiedsstructuur de laag
overblijfsel en de oorspronkelijke
nieuwe gebiedsstructuur - bijvoegsel
zijn.

De redactie (Dag M. Barents)
Overstapen - naar afdeling -
Inrichting van de provincie
Utrecht was 2007

DOCUMENTBEHEER D4	 provincie Utrecht
	Inboeknummer: 2008ONT216709
	Bijl. 22 MEI 2008 1 MIL
	Zaaknummer: 2003Wem00156

248087