

# Op weg naar een kwaliteitsimpuls voor het Utrechts Wandelproduct

Stand van zaken Utrechts Wandelproduct anno 2011

Recreatie Midden Nederland  
Postbus 8058  
3503 RB UTRECHT

Grontmij Nederland B.V.  
Houten, 27 september 2011

# Verantwoording

**Titel** : Op weg naar een kwaliteitsimpuls voor het Utrechts Wandelproduct  
**Subtitel** : Stand van zaken Utrechts Wandelproduct anno 2011  
**Projectnummer** : 306199  
**Referentienummer** : GM-0033989  
**Revisie** : D1  
**Datum** : 27 september 2011

**Auteur(s)** : W. Streutker  
**E-mail adres** : willemijn.streutker@grontmij.nl

**Goedgekeurd door** : Saar Foeken  
**Paraaf goedgekeurd** :   
**Contact** : Grontmij Nederland B.V.  
De Molen 48  
3994 DB Houten  
Postbus 119  
3990 DC Houten  
T +31 30 634 47 00  
F +31 30 637 94 15  
www.grontmij.nl

# Inhoudsopgave

1	Inleiding .....	4
1.1	Aanleiding .....	4
1.2	Doelstelling en resultaat.....	5
1.3	Werkwijze.....	6
1.4	Leeswijzer .....	7
2	Vraag- aanbodanalyse wandelen landelijk .....	8
2.1	Inleiding.....	8
2.2	Landelijke analyse van de vraag .....	8
2.2.1	Wie is de wandelaar?.....	8
2.2.2	Wensen van de wandelaar .....	9
2.2.3	Waar wandelt de wandelaar het liefst?.....	10
2.2.4	Trends in relatie tot wandelen.....	10
2.3	Landelijke analyse van het aanbod .....	11
3	Vraaganalyse wandelen Provincie Utrecht .....	13
3.1	Analyse van de vraagzijde in de Provincie Utrecht.....	13
3.1.1	Stadsgewest Utrecht.....	13
3.1.2	Stadsregio Amersfoort .....	15
4	Analyse aanbodzijde Provincie Utrecht .....	16
4.1	Kwantitatieve gegevens .....	16
4.2	Kwalitatieve analyse: het Utrechts Wandelproduct.....	17
4.2.1	De wandelroutes .....	17
4.2.2	Het Wandelproduct, de 'software' .....	34
4.3	Confrontatie vraag en aanbod .....	36
4.4	(Beleids) ambities wandelproduct.....	37
4.4.1	Ambities Provincie Utrecht.....	38
4.4.2	Ambities AVP-gebieden .....	38
4.4.3	Ambities gemeenten .....	39
4.4.4	Ambities betrokken partijen (bevindingen uit de bijeenkomst van de klankbordgroep op 27-06-2011) .....	39
4.5	Leren van andere gebieden: wandelnetwerken in Nederland .....	39
5	SWOT .....	42
5.1	Sterkte-zwakte analyse.....	42
6	Bevindingen .....	45
6.1	Inleiding.....	45
6.2	Belangrijkste bevindingen ten behoeve van de beantwoording van de vraag bij deeldoelstelling 1 .....	45
6.3	Beantwoording vraag bij deeldoelstelling 1 .....	46
6.4	Hoe moet de kwaliteitsimpuls er op hoofdlijnen uitzien? .....	46
6.5	Advies voor vervolg.....	47
7	Literatuurlijst.....	49

# 1 Inleiding

## 1.1 Aanleiding

### **Wandelen in Nederland<sup>1</sup>**

Wij Nederlanders, we wandelen wat af! Jaarlijks maken we met elkaar ruim 700 miljoen wandelingen. Dat wandelen de populairste vorm van routegebonden recreatie en sportieve recreatie is, zal dan ook niemand verbazen.

Al ons gewandel is gunstig voor de samenleving. Het is goed voor ieders gezondheid, het heeft een positief effect op het ziekteverloop van chronische aandoeningen en de aanwezigheid van groen bevordert het welbevinden. De economie op haar beurt vaart er wel bij, want de circa 6,6 miljoen wandelaars besteden in Nederland met elkaar –voorzichtig gerekend- ruim 1,8 miljard euro per jaar.

De inzet en betrokkenheid van vele wandelorganisaties en vrijwilligers en de aandacht die het onderwerp heeft in landelijke, provinciale en gemeentelijke beleidsnota's is vanuit dat oogpunt bezien dan ook niet vreemd.

### **Wandelen in Utrecht**

Ook de Provincie Utrecht onderkent het belang van wandelen. Al jaren zet de provincie fors in op het vergroten en verbeteren van de wandelmogelijkheden in de provincie.

Tussen 2003 en 2007 is er in het kader van het Agenda 2010 project "Wandelen in Utrecht" een flinke impuls gegeven aan het vergroten van het aantal kilometers wandelpad en wandelroutes en het intensiveren van de samenwerking tussen partijen in het veld, en in mindere mate ook aan het realiseren van verbindende schakels.

In het beleidsprogramma 'Vrije Tijd 2009-2012' heeft de provincie Utrecht vervolgens aangegeven in te zetten op het benutten van haar potentieel als dé wandelprovincie van Nederland. Concreet betekent dit het doorvoeren van een kwaliteitsimpuls in het wandelproduct door middel van:

1. het vergroten van de bekendheid, de bereikbaarheid en de herkenbaarheid;
2. het vergroten van gebruiksvriendelijkheid en vindbaarheid;
3. het aansluiten op ondernemersactiviteiten en bezienswaardigheden en
4. het behouden van de kwaliteit van de routes;
5. het aanhaken op bestaande routenetwerken en de samenhang in routes vergroten;
6. het ontwikkelen van stad-land verbindingen;
7. duurzaam beheer van de wandelroutes.

De provincie wil deze woorden nu omzetten in daden. Het streven is om dit in 2013 te hebben gerealiseerd. Daarom heeft ze een traject in gang gezet om op korte termijn te komen tot een actieplan om de kwaliteitsimpuls te realiseren.

Belangrijk daarbij is te weten dat deze ambitie op het gebied van wandelen niet op zichzelf staat, maar dat het aansluit bij de recreatieve ambities die de provincie zich in het nieuwe collegeprogramma heeft gesteld, namelijk:

---

<sup>1</sup> Uit: Nationale Wandelmonitor 2010, Stichting Wandelnet (voorheen Stichting Wandelplatform-LAW)

*“Een goed recreatieaanbod rond de stad is een noodzakelijke tegenhanger voor de binnenstedelijke opgave in de provincie. Daarom handhaven wij deze recreatieve ambities in het ruimtelijk beleid. Het realiseren van deze recreatieve voorzieningen is een gezamenlijke verantwoordelijkheid van gemeenten en provincie. Landschappelijke kwaliteit, bereikbaarheid en openbare toegankelijkheid zijn belangrijke voorwaarden voor de voorzieningen.*

*We stimuleren de verdere ontwikkeling van het recreatieve aanbod, ook door de markt. In ons ruimtelijk beleid zullen wij rekening houden met het exploitabel kunnen houden van het recreatieve aanbod. In gebieden met EHS-status gaan wij op basis van de bestaande natuurwaarden - binnen de wet - uit van de mogelijkheden en niet de onmogelijkheden voor recreatieve ontwikkelingen.”*

## 1.2 Doelstelling en resultaat

Het realiseren van de kwaliteitsimpuls voor wandelen heeft niet alleen betrekking op wandelpaden. De scope is veel breder. Het gaat namelijk ook over aanpalende fysieke elementen als de samenhang van de routes, de omgeving, start- of opstappunten (routepunten, Groene Entrees, TOP's), horeca, bezienswaardigheden, bewegwijzering, et cetera.

Door de grote diversiteit in routes, paden<sup>2</sup>, bebording, gebiedskenmerken en – minstens zo belangrijk- marketing-/ en communicatiemogelijkheden, informatievoorziening en beheer- en belangorganisaties, is het tot stand brengen en behouden van kwalitatief hoogwaardige wandelvoorzieningen geen sinecure. Het één kan niet los worden gezien van het ander. Het integraal oppakken van alle wandelgerelateerde aspecten is dus onvermijdelijk, daarom spreken we in dit project van een kwaliteitsimpuls voor het Utrechtse Wandelproduct.

Met bovenstaande als uitgangspunt is voor het project Kwaliteitsimpuls Utrechts Wandelproduct het volgende –drieledig- doel geformuleerd:

### Doelstelling

1. Nagaan of er behoefte is aan een kwaliteitsimpuls voor het Utrechts wandelproduct.
2. Beschrijven in een actieplan hoe invulling te geven aan deze kwaliteitsimpuls (maatregelen, organisatie en financiering)
3. Uitvoeren van het actieplan

In deze rapportage behandelen we alleen de eerste deeldoelstelling en geven we een doorkijk naar deeldoelstelling 2. Deze rapportage zal een bouwsteen zijn voor een advies aan GS over de toekomst van het wandelen in Utrecht.

Het gewenste resultaat, behorend bij bovenstaande drieledige doelstelling is als volgt geformuleerd:

### Resultaat

- Een geprofessionaliseerd wandelproduct
- Een organisatieopzet die zorg draagt voor duurzame instandhouding en beheer van bestaande en toekomstige wandelroutes in de provincie
- Goed relatiebeheer met wandelpartijen

Om te komen tot het gewenste doel en resultaat dienen de volgende mogelijke subvragen te worden beantwoord:

- Is er daadwerkelijk behoefte aan een kwaliteitsimpuls voor het wandelproduct in Utrecht?
- Zo ja, hoe zou deze impuls (kwaliteitsontwikkeling) van het wandelproduct eruit moeten zien? Betekent dit bijvoorbeeld:
  - écht het willen zijn van dé wandelprovincie van Nederland;
  - het aanbrengen van meer samenhang door het vormen van een (provinciedekkend) wandelnetwerk;
  - het centraliseren van het beheer en onderhoud van de routes en paden;
  - het doorvoeren van een uniform bewegwijzeringsstelsel;
  - de aanleg van meer routes;

<sup>2</sup> N.B. paden ≠ routes; zonder wandelpaden zijn er geen (bewegwijzerde of beschreven) routes te maken

- Welke bijdrage kan en willen de partijen in het veld spelen?
- Hoe wordt uitvoering gegeven aan deze kwaliteitsontwikkeling?
- Welke mogelijkheden zijn er om deze kwaliteitsimpuls te financieren?
- Welke bijdrage kan en wil de provincie spelen?

Ter beantwoording van de doelstelling 1 (en de doorkijk naar de doelstelling 2) worden in deze rapportage de eerste twee subvragen onder de loep genomen. De overige subvragen moeten in fase 2 in gezamenlijkheid met de betrokken partijen nader worden uitgewerkt.

### 1.3 Werkwijze

Het vertrekpunt voor dit project is het actuele beeld van het Utrechtse wandelrouten netwerk. Ofwel, het complete overzicht van alle bewegwijzerde wandelroutes en aanvullende toeristisch-recreatieve voorzieningen in (het buitengebied van) de provincie Utrecht. Dit is ingevoerd in GIS en zodoende op kaart beschikbaar.

Het aanbod van het Utrechts wandelrouten netwerk is vervolgens naast de eisen en wensen gelegd, die de hedendaagse wandelaar van nu heeft ten aanzien van de 'wandelkwaliteit'. Hiertoe hebben we gebruik gemaakt van de criteria die Stichting Wandelnet hiervoor heeft ontwikkeld. Om een beter beeld te krijgen van de vraagzijde van de inwoners van de provincie Utrecht is in de eerste plaats gebruik gemaakt van onderzoeksmateriaal van consumentenbehoeften over het onderwerp Recreatie om de Stad (RodS). Twee recente onderzoeksrapporten hebben wij veelvuldig benut als hoofdbron voor kwalitatieve en kwantitatieve gegevens over het wandelen in de provincie Utrecht. Dit zijn de rapporten "Utrechters er op uit!" (door: RMN, DLG, gemeente Utrecht uit 2011) en "De toekomst van recreatie om de stad" (door Kenniscentrum Recreatie, 2011). Daarnaast is er in het veld veel gebiedskennis aanwezig. Daarom is ook gesproken met diverse partijen die meedraaien in het Utrechtse wandelwerkveld. Hierbij is ook aandacht besteed aan de bredere context c.q. het gehele wandelproduct.

Om de gegevens over het aanbod en de vraag en de aanverwante onderdelen van het wandelproduct in perspectief te kunnen plaatsen hebben we een benchmark verricht met enkele andere provincies. Dit is samengevat in een zogenaamde SWOT-analyse van het Utrechts wandelproduct.

Via deskresearch en enkele telefonische interviews hebben we vervolgens in kaart gebracht welke ambities door de verschillende AVP-gebieden en de provincie Utrecht zijn uitgesproken ten aanzien van wandelen. Deze beleidsambities hebben we naast de uitkomsten van de SWOT-analyse gelegd. Zodoende was het mogelijk een beeld te vormen van het nut, de noodzaak en de wenselijkheid van het doorvoeren van een kwaliteitsimpuls bij het Utrechtse Wandelnetwerk. Ter vervollediging hebben we de kwaliteitseisen (zoals beschreven door het Wandelplatform zijn beschreven) in de interpretatieslag meegenomen.

Deze resultaten zijn besproken in de klankbordgroep. Deze bestaat voorlopig uit:

- Stichting Wandelnet
- Vereniging Te Voet
- Provincie Utrecht, afdeling Vrijetijd
- Nederlandse Wandelsportbond
- Staatsbosbeheer
- Recreatie Midden-Nederland
- Recron
- Landschap Erfgoed Utrecht
- Recreatie Midden-Nederland
- Stichting het Utrechts Landschap
- ANWB
- Koninklijke Horeca Nederland
- Vertegenwoordiging gemeenten
- Provinciale wandelcoördinator Utrecht

Op basis van bovenstaande is een antwoord geformuleerd op doelstelling 1, de vraag of er behoefte is aan een kwaliteitsimpuls. Dit is verder uitgewerkt in een overzicht van uitgangspunten en randvoorwaarden waar de kwaliteitsontwikkeling dan aan dient te voldoen. Hieraan gekoppeld zijn nog enkele adviezen geformuleerd om de werkzaamheden rond doelstelling 2 zo efficiënt mogelijk te verrichten.

Het schrijven van het actieplan hoe invulling te geven aan de kwaliteitsimpuls maakt geen onderdeel uit van deze eerste projectfase.

#### **1.4 Leeswijzer**

Het rapport is als volgt opgebouwd:

- Hoofdstuk 2: Vraag- aanbodanalyse wandelen landelijk
- Hoofdstuk 3: Vraaganalyse wandelen Provincie Utrecht
- Hoofdstuk 4: Analyse aanbodzijde Provincie Utrecht
- Hoofdstuk 5: SWOT
- Hoofdstuk 6: Bevindingen

## 2 Vraag- aanbodanalyse wandelen landelijk

### 2.1 Inleiding

Het feit dat recreatief wandelen de laatste jaren flink aan belangstelling heeft gewonnen, brengt met zich mee dat er op landelijk niveau relatief veel en goed onderzoeksmateriaal beschikbaar is. Met het benutten van dit materiaal zijn de vraag- en aanbodgegevens op het gebied van wandelen in Utrecht straks beter in perspectief te plaatsen en kunnen de nu voorliggende vragen over het na te streven ambitieniveau van een wandelproduct beter worden beantwoord.

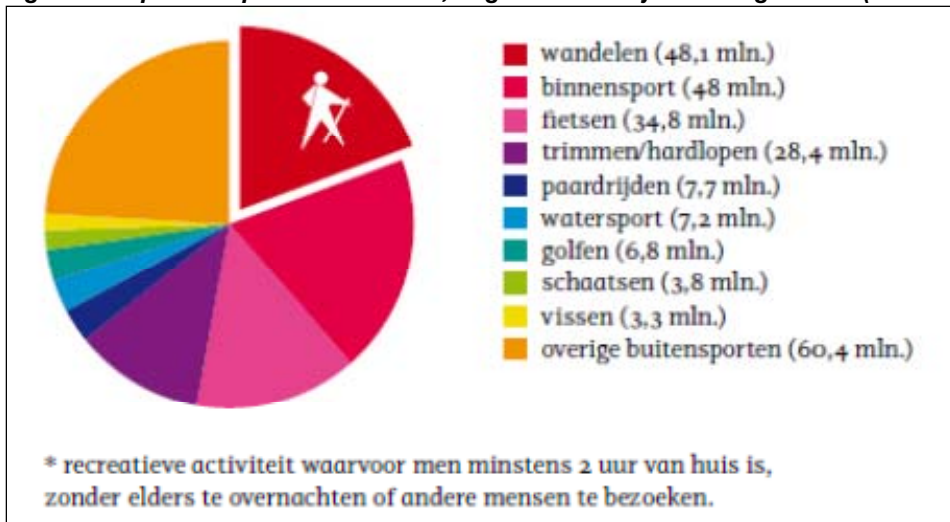
### 2.2 Landelijke analyse van de vraag

Bijna een kwart van alle activiteiten die Nederlandse stedelingen in de vrije tijd ondernemen betreft buitenrecreatie<sup>3</sup>. Daarmee heeft buitenrecreatie een duidelijke voorsprong op andere recreatievormen zoals winkelen voor het plezier, zelf sporten, waterrecreatie en –sport en cultuur. Kijken we naar de specifieke activiteiten binnen de vrijetijdscategorieën van het CVTO, dan blijkt dat wandelen voor het plezier op nummer één staat. Het gaat daarbij om het ondernemen van een recreatieve wandeltocht, maar ook om wandelsport en joggen.

#### 2.2.1 Wie is de wandelaar?<sup>4</sup>

Nederland telt ongeveer 6,6 miljoen wandelaars van 18 jaar en ouder. Hierbinnen zijn 850.000 langeafstandswandelaars en 2,3 miljoen stadswandelaars te onderscheiden. Er is ook een groep te onderscheiden van circa 200.000 wandelaars die meerdaagse wandelvakanties in Nederland houden en een groep van circa 330.000 wandelaars die ditzelfde doen in het buitenland. Hiermee is wandelen de meest populaire activiteit binnen 'sport en sportieve recreatie' (zie figuur 2.1)

**Figuur 2.1 Sport en sportieve recreatie, uitgedrukt in miljoenen dagtochten (bron: CBS, 2007)**



De regelmatige wandelaar anno 2010 is iets vaker vrouw (55%) dan man (45%). Van de langeafstandswandelaars is een krappe meerderheid (51%) man. In de stad wonen niet minder of

<sup>3</sup> Uit: Utrechters er op uit! RMN, DLG, gemeente Utrecht(2011)

<sup>4</sup> Uit: Nationale Wandelmonitor 2010, Stichting Wandelnet



meer wandelaars dan op het platteland. De leeftijdsverdeling van de regelmatige wandelaars is als volgt:

18 – 24	5%
25 – 34	15%
35 – 49	30%
50 – 64	40%
65-plussers	10%

De meeste wandelaars zijn hoger opgeleiden. Onder de meest frequente wandelaars (meer dan 5 uur per week) zijn de lager opgeleiden weer in de meerderheid.

Acht op de tien wandelaars maakt wel eens een korte wandeling. Daarnaast trekken 4,3 miljoen mensen er per week één tot vijf uur op uit, terwijl één miljoen mensen tussen de 5 en 15 uur per week wandelen. In totaal lopen zij 526 miljoen korte wandelingen, 87,5 miljoen langere wandelingen, 8,7 miljoen lange afstandswandelingen en 88 miljoen stadswandelingen. Tellen we daarbij op de 421.740 meerdaagse wandelvakanties in Nederland en 250.800 in het buitenland, dan komt het totaal aantal wandelingen op ruim 710 miljoen.

Wat beweegt al die wandelaars om eropuit te trekken? 'Behoeftte aan ontspanning', antwoordt het leeuwendeel (85%) van de wandelaars, gevolgd door 'gezondheid' (66%) en 'natuurbeleving' (53%).

## 2.2.2 Wensen van de wandelaar

De wensen die wandelaars hebben komen tot uitdrukking in behoefte aan kwaliteit. Door het Wandelnet zijn drie dimensies van wandelkwaliteit onderscheiden, uitgesplitst in elf criteria:

- Omgevingskwaliteit
  - Landschappelijke aantrekkelijkheid  
De omgevingskwaliteit wordt bepaald door de landschappelijke en culturele aantrekkelijkheid die de wandelaar ervaart. Ook is het belangrijk of een streek zijn eigenheid heeft weten te behouden. Een wandelroute moet zoveel mogelijk landschapselementen bevatten die de wandelaar verwacht.
  - Variatie in de directe omgeving  
Afwisseling in de vormen van landgebruik heeft een positieve invloed. Hierbij zijn twee zaken van belang: openheid/ geslotenheid van het landschap en cultuurhistorische elementen. Hierdoor kan een dorp of stad een welkome afwisseling zijn.
  - Infrastructuur  
Er dienen voldoende aantrekkelijke wegen en paden te zijn die op de wandelaar zijn toegesneden en keuzes bieden voor vervolgroutes.
- Routekwaliteit
  - Ondergrond pad  
Meer onverharde paden en wegen betekent een hogere belevingswaarde. Ook halfverharde en oude bestrate wegen hebben ook hun charme.
  - Exclusiviteit voor wandelaars  
De belevingswaarde stijgt naarmate er minder andere verkeersdeelnemers zijn. Daarom heeft het scheiden van fiets- en wandelpaden ook de voorkeur.
  - Verkeersveiligheid op de route  
Situaties waarbij wandelaars op een locatie komen met verhoogde veiligheidsrisico's moeten worden vermeden, vooral bij het oversteken bij drukke autowegen.
  - Verkeersluwte  
Auto's en wandelaars verdragen elkaar niet op de weg.
  - Stilte  
Stilte is van belang. Met name autowegen dragen sterk bij aan geluidshinder. Daarmee neemt de belevingswaarde af.
  - Hindernissen  
Een hindernis betekent veelal omlopen. De wandelaar zal de route positiever beoordelen naarmate de route minder doorsneden wordt door grootschalige infrastructuur.

- Begaanbaarheid/ fysieke toegankelijkheid  
Dichtgegroeide paden, zeer hoog gras of kapot gereden modderwegen vallen onder dit onderdeel. Ook terreinen die in het geheel niet toegankelijk zijn, zijn een doorn in het oog voor de wandelaar.
- Voorzieningenkwaliteit
  - Bereikbaarheid startpunten/ openbaar vervoer  
Duidelijke startpunten met parkeergelegenheden vergroten de bruikbaarheid. Openbaar vervoer vergroot de gebruikswaarde.
  - Mogelijkheden voor rust/ horeca/ overnachtingen  
Wandelaars willen rusten. Bankjes en horeca kunnen in deze behoefte voorzien.
  - Wandelvoorzieningen  
Wandelvoorzieningen moeten juist zijn en in goede staat zijn. Het gaat dan niet alleen om goed geplaatste markering maar ook om bijvoorbeeld goede overstapjes en draaihekjes. Andere belangrijke criteria zijn een marketing en kaartmateriaal.

### 2.2.3 **Waar wandelt de wandelaar het liefst?**

In de Nationale Wandelmonitor 2010 valt te lezen dat het gros van de wandelaars (67%) het liefst in het bos loopt, gevolgd door strand en duinen (40%). Waterrijke gebieden, zoals plassen en meren, vormen met 24% een goede derde. 'Heide of zandverstuivingen' scoort met 21% nauwelijks hoger dan 'velden, akkerbouw, boerenland' (20%). Steden en dorpen worden in respectievelijk 18% en 17% genoemd als favoriete wandelgebieden. Langeafstandswandelaars hebben meer dan de regelmatige wandelaar waardering voor de open gebieden zoals plassen, meren, heide en zandverstuivingen en boerenland.

Dat Utrecht op de achtste plaats staat van aantrekkelijke wandelprovincies is ook terug te lezen in de Nationale Wandelmonitor 2010. Circa 900.000 wandelaars geven aan in Utrecht te wandelen. Een belangrijke kanttekening hierbij is dat dit aantal en deze rangorde medebepaald is door het inwoneraantal van een provincie. Waar absoluut gezien de meeste mensen wonen, zullen ook de meeste mensen een wandeling dichtbij huis maken. Maar ook als de cijfers worden gecorrigeerd voor inwoneraantal, dan zien we Utrecht niet in de bovenste regionen terug.

### 2.2.4 **Trends in relatie tot wandelen**

Onderstaande trends – genoemd in de Wandelmonitor 2010- hebben in meer of minder mate effect op de vraagzijde van het wandelen:

- Vergrijzing  
De leeftijdsgroep waarbinnen zich de meeste wandelaars bevinden (55 – 65 jaar) stijgt tot 2014 met ruim een half miljoen (NRIT Onderzoek 2008, Trendrapport Toerisme, Recreatie en Vrije tijd). Deze groep beschikt tevens over meer vrije tijd en geeft de voorkeur aan korte vakanties in eigen land, vanwege de korte reisafstanden, comfort en zekerheid.
- Laagdrempeligheid  
De laagdrempeligheid wordt steeds groter, omdat allerhande voorzieningen op het gebied van wandelen verbeteren. Het aantal wandelaars zal vanuit dit perspectief de komende jaren dan ook verder toenemen.
- Individualisering  
Stadswandelingen en wandelreizen in binnen- en buitenland worden vaker alleen gemaakt. De individualisering hangt samen met een toegenomen mate van flexibiliteit om een activiteit te ondernemen op het tijdstip dat op dat moment uitkomt. Zelfs langere wandelingen worden in vergelijking met 2005 minder vaak via officiële clubs of verenigingen gelopen.
- Behoeft aan verdieping  
Steeds meer mensen zijn actief op zoek naar verdieping. Al dan niet in combinatie met een geloofsovertuiging wordt deze verdieping gevonden in het intensiveren van beleving en contact met de natuur. Dat het wandelen hierin voor grote groepen mensen voorziet mag onder meer blijken uit de populariteit van pelgrimages. Zo zag het Spaanse Santiago de Compostela het aantal pelgrims gedurende de afgelopen 25 jaar vervijftigvoudigen (van 2.500 in 1985 tot 125.141 in 2008).

Ook het inzicht dat gezond leven, en in dat kader bewegen, belangrijk is voor ons welzijn, zou een verklaring kunnen zijn voor de groeiende belangstelling voor de wandelsport.

### 2.3 Landelijke analyse van het aanbod

De behoefte (vraag) van Nederlanders om in hun vrije tijd buiten recreatieve activiteiten te ondernemen is hoger dan de mogelijkheden (aanbod) die er in ons land zijn. Uiteraard zijn er verschillen zichtbaar per regio en per recreatievorm, maar uit diverse onderzoeken blijkt dat er per saldo sprake is van tekort aan recreatief groen (zie onderstaand kader) met name rond de steden.

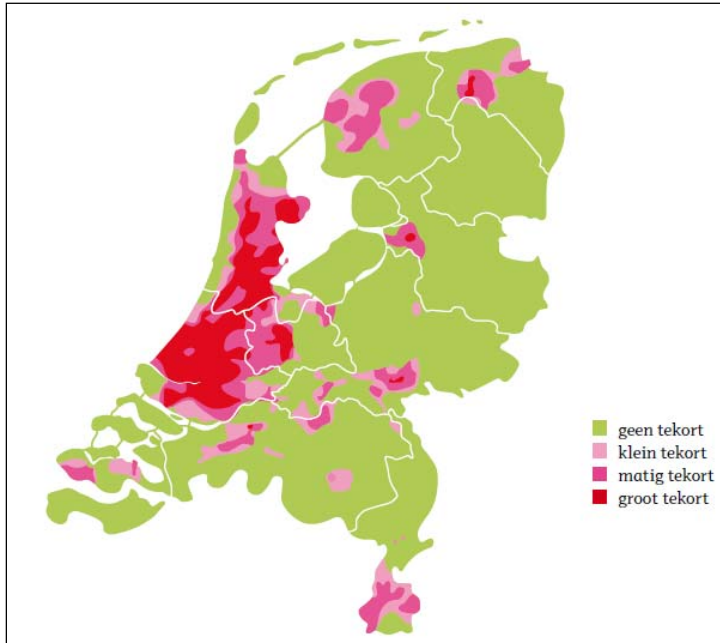
**Uit: Recreatief groen in stedelijke regio's, Kenniscentrum Recreatie (2009)**

Dit onderzoek heeft als doelstellingen ondermeer om de kwantitatieve opgave aan recreatief groen voor 2020 per regio concreet maken en deze uit te splitsen naar opgaven voor verschillende typen recreatief groen. De resultaten van deze analyses zijn in de hoofdstukken 2, 3 en 4 gepresenteerd. Hieruit zijn de volgende zes conclusies te trekken:

- 1 Het merendeel van de stedelijke regio's heeft een kwantitatief tekort aan groen in 2020
- 2 De groene opgaven om deze tekorten weg te werken zijn in een aantal regio's zeer hoog, met name in het westen van het land
- 3 Ruimtelijke barrières veroorzaken een deel van de tekorten aan groen
- 4 Recreanten zoeken het groen vooral op voor rust en het genieten van de natuur, maar sociale motieven om groen te bezoeken zijn in de stedelijke regio's wel sterker dan het landelijk gemiddelde
- 5 De maatschappelijke gevolgen van de tekorten aan groen zijn slechts deels bekend

N.B. de discrepantie tussen het genoemde aantal van 6 conclusies en de daaropvolgende opsomming van 5 conclusies, is naar wij aannemen abusievelijk in het hoofdrapport terecht gekomen (verkeerde doornummering).

In dit onderzoek concludeert het Kenniscentrum Recreatie dat de tekorten in de *stedelijke* regio's in de Randstad hoog zijn, zowel voor wandelen als voor fietsen. In een aantal regio's is sprake van een groter tekort aan wandelmogelijkheden dan aan fietsmogelijkheden. Dit komt omdat wandelen als activiteit vaker wordt ondernomen én omdat wandelaars wat opvangcapaciteit betreft meer afhankelijk zijn van bos- en natuurgebieden. Onderstaand kaartbeeld, figuur 2.1, geeft dit te kort aan wandelmogelijkheden in bos- en natuurgebied weer.

**Fig. 2.1 Landelijk tekort aan wandelmogelijkheden (Uit: Kenniscentrum Recreatie, 2008)**

In het rapport Recreatief groen in stedelijke regio's is te lezen dat, om het aanbod aan wandelmogelijkheden in de Randstad te vergroten, naast een toename van het aantal hectares recreatief bos, ook het beter ontsluiten van het agrarisch gebied en het realiseren van vlakgroen (recreatiegebieden met hoge opvangcapaciteit voor wandelen en fietsen) een goed alternatief is. Ook het opheffen van fysieke barrières –snelwegen en rivieren- door bijvoorbeeld de aanleg van bruggen, draagt in positieve zin bij aan het vergroten van het wandelaanbod.

Kwalitatieve onderzoeksgegevens over het landelijke aanbod van recreatief groen zijn maar beperkt voorhanden. Dit komt mede doordat hier dan een directe relatie ligt met informatie over de vraagzijde, ofwel over de gebruiks- en belevingswaarde. Het subjectieve karakter van dergelijke aspecten bemoeilijkt het doen van objectieve uitspraken van dergelijke gegevens. Echter, naast de genoemde kwalitatieve informatie over wensen van de wandelaar in paragraaf 2.2, is in het onderzoek van het Kenniscentrum het volgende beschreven over de kwaliteit van het aanbod:

“De Nederlandse bevolking is als geheel niet ontevreden over de *hoeveelheid* groen. Ruim 80% van de bevolking is wel tevreden met de hoeveelheid. Vergeleken met andere aspecten van tevredenheid met het groen om de stad, zijn Nederlanders veel minder tevreden op aspecten als *stilte*, *diversiteit aanbod* en *het ontbreken van drukte*. Afgezet ten opzichte van andere factoren zijn Nederlanders ook minder tevreden over landschap en groen dan over hun woning, de woonomgeving en gezondheid”.

#### **Conclusie vraag-aanbod wandelen landelijk**

Op basis van bovenstaande is te concluderen dat de Nederlandse wandelaar over het algemeen tamelijk tevreden is over de wandelmogelijkheden die hem/haar worden aangeboden. Dit gaat zowel over de routekwaliteit (ondergrond pad, exclusiviteit voor wandelaars, verkeersveiligheid, verkeerssluwte, hindernissen, fysieke toegankelijkheid), de omgevingskwaliteit (landschappelijke aantrekkelijkheid, variatie, infrastructuur) als de voorzieningskwaliteit (bereikbaarheid startpunten, horeca, overnachtingen, wandelvoorzieningen).

Recreanten wandelen bij voorkeur in bos-en natuurgebieden. Dit aanbod is, zeker buiten de randstad, voldoende aanwezig. Nabij de grote steden (en enkele overige stedelijke regio's) ervaren wandelaars een tekort aan wandelmogelijkheden. Kwantitatieve onderzoeksanalyses ondersteunen dit tekort. De komende jaren zal, net als voorgaande jaren, het aantal wandelaars verder toenemen. Belangrijkste trends die hier aan bijdragen zijn de verdergaande vergrijzing, de individualisering en de behoefte naar verdieping bij de recreant. Gezien deze verwachte groei is het goed om te constateren dat de wandelsport dan ook in vele gremia hoog op de agenda staat.

## 3 Vraaganalyse wandelen Provincie Utrecht

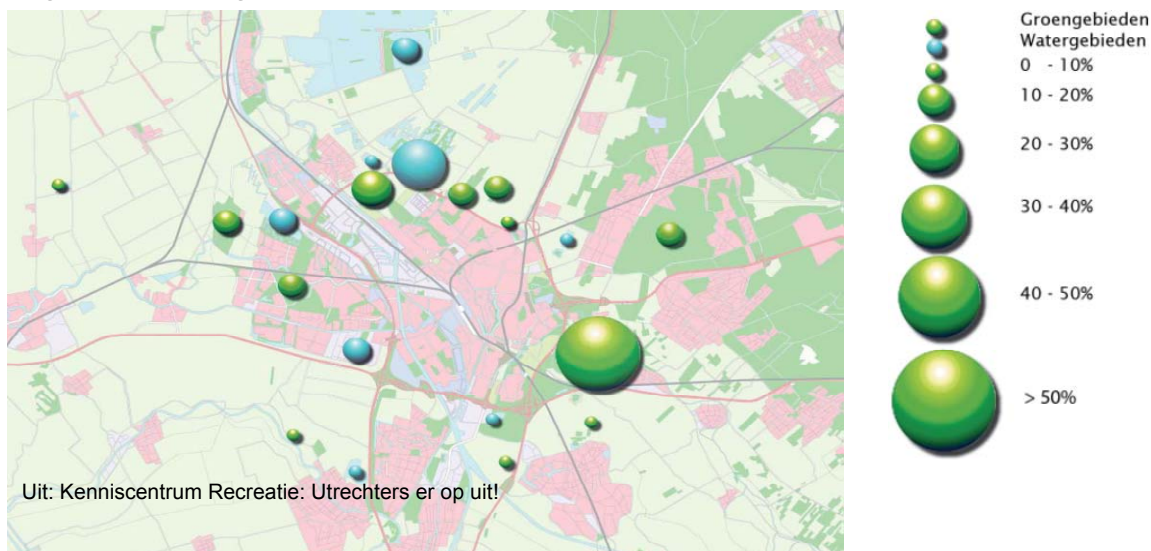
### 3.1 Analyse van de vraagzijde in de Provincie Utrecht

In deze paragraaf zoomen we in op het recreatiegedrag van de inwoners van de provincie Utrecht. Voor de gehele provincie zijn hierover helaas geen bruikbare gegevens beschikbaar. Wel heeft het Kenniscentrum Recreatie recentelijk onderzoek gedaan naar de toekomst van recreatie om de stad<sup>5</sup>. Tevens is zeer recent onderzoek gedaan naar het recreatiegedrag van de inwoners van de stad (c.q. stadsgewest) Utrecht<sup>6</sup>. Onderstaande informatie is afkomstig uit beide rapporten.

#### 3.1.1 Stadsgewest Utrecht

Uit het onderzoek Utrechtse er op uit! blijkt dat wandelen de meest populaire vorm van buitenrecreatie is van de inwoners van de regio Utrecht. Hierin onderscheidt de Utrechter zich niet van de overige stedelijke inwoners in Nederland. De voorkeur wat type gebied betreft gaat uit naar bosgebieden en recreatieterreinen. De drukst bezochte gebieden (zie figuur 2.2) door inwoners van Utrecht zijn Amelisweerd / Rhijnauwen, de Maarsseveense Plassen en de oevers langs de Vecht. De recreatieterreinen die het meest worden bezocht door Utrechtse zijn: Strijkviertel, strandbad Maarsseveense plassen, Oortjespad en de Strook (bij de Loosdrechtse plassen). Ook de Mijndense Sluis en het Henschotermeer worden door relatief veel inwoners van Utrecht bezocht. Wandelen vormt in al deze gebieden één van de belangrijkste activiteiten. De grootste tekorten van recreatief groen worden door de recreanten ervaren aan de zuid-, zuidwest zijde van de stad (Leidsche Rijn, Houten) en aan de noordoostkant.

**Figuur 2.2: Uitloopgebieden buitenrecreatie inwoners Utrecht stad**



Een opvallend verschil met de gemiddelde stedeling, is dat de Utrechter gemiddeld veel vaker met de fiets of auto naar zijn of haar recreatiebestemming gaat. Het openbaar vervoer wordt door de eigen inwoners van Utrecht (stad) zeer beperkt benut om naar een wandelbestemming te reizen (7%).

Hoewel wandelen de populairste buitenactiviteit is, wordt er door de Utrechtse gemiddeld minder gewandeld dan door andere Nederlanders. Dit heeft betrekking op de mensen die daadwer-

<sup>5</sup> De toekomst van recreatie om de stad, Kenniscentrum Recreatie (2011)

<sup>6</sup> Utrechtse er op uit!, RMN, DLG en de gemeente Utrecht (2011)

kelijk *in* de stad wonen. Op basis van demografische kenmerken en belevingswerelden<sup>7</sup> zijn deze verschillen (deels) te verklaren.

**Belevingswerelden<sup>8</sup> Utrechtse dagrecreant (waarvan de wandelaar een substantieel onderdeel vormt) zijn:**

In het stadsgewest Utrecht wonen bovengemiddeld veel mensen wiens leefstijl (en behoeften in relatie tot dagrecreatie) wordt gekenmerkt door creativiteit, avontuur, de behoefte aan uitdaging en het opdoen van nieuwe bijzondere ervaringen (Creatief Inspirerend Rood). Vitaliteit is een belangrijk sleutelwoord in hun bestaan.

In het verlengde van deze Utrechters ligt de groep die dergelijke verrassende inspirerende ervaringen m.n. op gebied van cultuur zoekt. Ze zijn iets minder avontuurlijk ingesteld en hebben minder behoefte aan vernieuwing, maar ze zijn daarentegen ondernemender (Ondernemend Paars).

Tegenhanger van deze beide groepen is de groep (Ingetogen Aqua) die evenwichtiger c.q. bedachtzamer in het –recreatieve- leven staat en op zoek is naar verdieping. Ze zijn geïnteresseerd in natuur en cultuur en zijn op zoek naar betekenisvol deelnemen aan maatschappij. Gezien het grote aantal jonge en hoogopgeleide inwoners in het gewest Utrecht is bovenstaande typering van veelvoorkomende leefstijlen zeer verklaarbaar.

Uitzondering vormt het noordwestelijk deel van het stadsgewest Utrecht. Hier wonen veel mensen die zelfverzekerd zijn, die in hun vrije tijd graag luxe en stijlvol willen ontspannen (Stijlvol Luxe Blauw). Dit hangt samen met het gegeven dat in dit deel van Groot Utrecht meer huishoudens van middelbare leeftijd wonen.

De andere doelgroep die hier bovengemiddeld voorkomt zijn gezinnen met kinderen. Hun recreatiegedrag kenmerkt zich door het feit dat dit ‘gewone, gezellige’ mensen zijn die recreëren om zo even weg te zijn van dagelijkse beslommeringen. Dit willen ze doen in een vertrouwde omgeving waarbij het gezelschap centraal staat (Gezellig Lime).

**Kenmerken recreatiebehoefte i.r.t. wandelen per stadsdeel (gewest)**

De volgende verschillen in recreatiegedrag zijn op te merken:

- Als gevolg van de relatief jonge bevolking (Inspirerend Rood) en weinig vergrijzing in de stad, ligt het aandeel recreëren in het groen c.q. het wandelen lager dan gemiddeld. Immers, wandelactiviteiten worden aanzienlijk vaker door ouderen ondernomen.
- Utrecht kent veel alleenstaanden (Inspirerend Rood en Ondernemend Paars), ook zij participeren (wandelen) minder in het groen.
- Utrechters hebben in vergelijking met de gemiddelde Nederlandse stedelingen een relatief grotere voorkeur voor recreatiegebieden (met bebouwde voorzieningen); gezinnen met kinderen, jongeren en alleenstaanden trekken naar recreatiegebieden omdat hier veelal ‘iets te doen is’ (horeca, speelvoorzieningen, zwembad)
- In Utrecht is – net als de overige G4 steden- een groot deel van de bevolking allochtoon. Deze groep kiest meer voor stadsparken en groen in de eigen omgeving en ze wandelen verhoudingsgewijs minder.
- De wandelparticipatie van inwoners van de dorpen rondom Utrecht is significant hoger dan die gemiddeld in Nederland.
- Kenmerkend voor de inwoners aan de noordwestzijde is dat ze vaker dan gemiddeld agro-toeristische bedrijven bezoeken. Aan de noordkant van Utrecht bezoeken wandelaars vaker dan gemiddeld monumenten en bezienswaardigheden en ondernemen ze, net als inwoners van dorpen aan de zuidoost en zuidwest zijde vaker natuur- en milieuactiviteiten. Logischerwijs ligt hier een relatie met het aanwezige aanbod.

<sup>7</sup> Gebaseerd op het BSR®-model

<sup>8</sup> Uit: De toekomst van recreatie om de stad

### 3.1.2 Stadsregio Amersfoort

Overeenkomstig landelijke cijfers is ook in Amersfoort wandelen een belangrijke activiteit in de vrije tijd. Met name aan de noord- en noordwestzijde (Soesterkant) ervaren bewoners een tekort aan wandelmogelijkheden. Dit zal voornamelijk de groep mensen zijn die is te typeren als Ingetogen Aqua. In dit deel van de stadsregio is ook Gezellig Lime/ Uitbundig geel oververtegenwoordigd. Zij zijn meer op de stad gericht en gaan bijvoorbeeld het liefst uit eten of naar het terras of bezoeken een bezienswaardigheid.

Belangrijke wandelgebieden aan de noord- noordwestzijde van Amersfoort zijn het Nationaal Landschap Arkemheen-Eemland, Coelhorst en het gebied rond de Eem. En aan de zuid-/ zuid-oostzijde het gebied van Den Treek en de Utrechtse Heuvelrug.

#### **Conclusie vraagzijde wandelen in de provincie Utrecht (gebaseerd op beide rapporten over het recreatief groen in en rondom Utrecht en Amersfoort)**

Overeenkomstig de gemiddelde Nederlandse wandelaar is de wandelaar in Utrecht ook tamelijk tevreden. De Nederlandse wandelaar heeft behoefte aan landschappelijke kwaliteit, afwisseling, keuze en exclusieve, verkeerluwe en goed onderhouden wandelroutes en paden. De veronderstelling is dat dit voor inwoners van Utrecht niet anders zal zijn. Het feit dat veel van de wandelroutes in de provincie aan bovenstaande voldoen, kan de reden zijn dat Utrechters tevreden zijn over het wandelaanbod in de provincie. Daadwerkelijk inzicht in de mening en wensen van de (verschillende groepen) wandelaars in Utrecht (bijvoorbeeld ten aanzien van voorzieningskwaliteit, routekwaliteit en omgevingskwaliteit) is niet aanwezig.

De inwoners van de steden in de provincie bezoeken in vergelijking met de gemiddelde stedeling in Nederland meer recreatiegebieden. Een mogelijke verklaring hiervoor is de relatief jonge bevolking in de provincie. Zeker in de steden Utrecht en Amersfoort wonen veel jongeren en gezinnen met jonge kinderen. Dit zijn twee doelgroepen die minder gebruik maken van wandelvoorzieningen (al dan niet korte of lange wandelroutes), maar die juist behoefte hebben aan meer intensieve recreatievoorzieningen (horeca, zwembad, speelvoorzieningen, ATB-parcours e.d.).

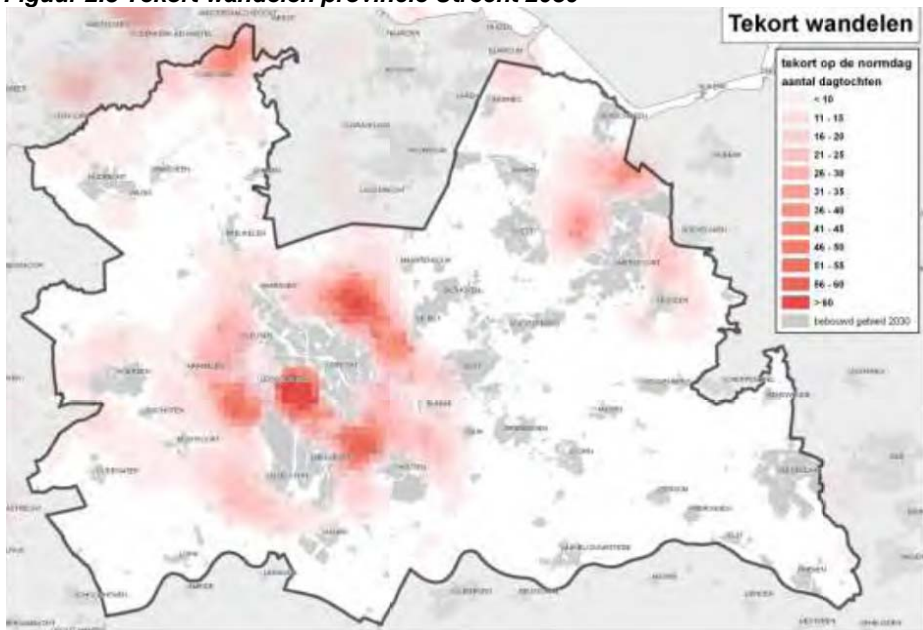
## 4 Analyse aanbodzijde Provincie Utrecht

### 4.1 Kwantitatieve gegevens

In het onderzoek van het Kenniscentrum Recreatie heeft ze gebruik gemaakt van haar Beleids-ondersteunend Recreatie Analyse Model (BRAM 2.0). Hieruit komt naar voren dat het tekort aan wandelmogelijkheden in de provincie Utrecht in de toekomst het grootst is rondom de stad Utrecht en in mindere mate rond Amersfoort. Ook in het noordwesten van de provincie (bij Abcoude) is een tekort, maar de vraag komt hier grotendeels van buiten de provincie (Amsterdam e.o.). In de overige gebieden van de provincie is niet tot nauwelijks sprake van een tekort aan wandelmogelijkheden. In de zeer open agrarische gebieden (Groene Hart en Arkemheenpolder) doet zich alleen en zekere mate aan schaarste voor op de drukste dagen van het jaar. Dit komt omdat de opvangcapaciteit van deze gebieden aanzienlijk lager is dan elders in de provincie.

Op de drukste dagen van het jaar is er rond Utrecht een tekort -indicatief- van bijna 200 km wandelpad, rond Amersfoort 42 km en rond Abcoude circa 26 km, kwalitatieve aspecten niet meegenomen. Figuur 2.3 maakt inzichtelijk hoe de tekorten zijn verdeeld.

**Figuur 2.3 Tekort wandelen provincie Utrecht 2030**



Uit: De toekomst van recreatie om de stad

#### **Amersfoort Noord**

Het huidige wandelaanbod rond Amersfoort Noord (Bunschoten/ Spakenburg) is een grofmazig routenetwerk dat veelal samenvalt met de openbare weg. Dit vloeit grotendeels voor uit het zeer open landschap, en de hoge natuurwaarden in grote delen van de Arkemheenpolder. Het tekort aan wandelpaden in dit gebied bedraagt circa 22 km. Dit wordt veroorzaakt o.a. door de lage opvangcapaciteit van dit landschapstype, maar ook door de barrièrewerking van de A1 en A28 én de sterke bevolkingsgroei in Amersfoort Noord.



### **Amersfoort Noordwest**

Ook in het gebied ten noordwesten van Amersfoort (rond Soest) is sprake van een grofmazig wandelnetwerk dat deels samenvalt met de openbare weg. De Eem en de N199 vormen hier barrières in het wandelnetwerk, evenals de beperkte toegankelijkheid van delen van de Grebbe-linie en het Landgoed Coelhorst.

Het tekort in dit gebied is circa 20 km wandelpad. De barrièrewerking van de Eem is hier voor een groot deel debet aan.

### **Utrecht Noordwest**

Het tekort aan wandelpaden aan de noordwest zijde van Utrecht is betrekkelijk. De padendichtheid is aanzienlijk en de belevingswaarde is als gevolg van de enorme afwisseling in het gebied hoog. Dit is mede het gevolg van de focus die er op het gebied ligt en heeft gelegen ten tijde van het uitvoeren van het Landinrichtingsplan Haarzuilens en de realisatie van Leidsche Rijn. Het tekort, circa 28 km, wordt veroorzaakt door nog resterende recreatieve opgaven (realisatie Recreatief Groen om de Stad), het tot stand brengen van recreatieve verbindingen vanuit de Leidsche Rijn en de barrièrewerking van o.a. de A2, de A12 en 3 spoorlijnen.

### **Utrecht Noord (Maarsseveense Plassen en De Bilt)**

In dit gebied is ondanks de realisatie van de RodS ambities in het Noorderpark, een tekort aan wandelpaden, namelijk 60 kilometer. Dit komt grotendeels door de barrièrewerking van de A27, de A2 en (in de toekomst) de Noordelijke Randweg, maar ook het waterrijke en agrarische landschap speelt een rol. Deze landbouwgrond en de plassen vormen grote aaneengesloten oppervlakten die voor wandelaars niet of nauwelijks doorkruisbaar zijn.

### **Utrecht Zuidoost (Nieuwegein, Houten, Odijk, Zeist) en Zuidwest (Nieuwegein west, Rijnenburg)**

Het recreatieve (wandel)aanbod, kwalitatief, in Utrecht zuidoost is relatief goed; er zijn vele voorzieningen zowel op cultuurhistorisch vlak als op het gebied van vertier en vermaak. Daarbij heeft het landschap een hoge belevingswaarde. Het tekort, circa 56 km wandelpad, is het gevolg van de hoge bevolkingsconcentratie (Utrecht Stad, Houten, Zeist, Odijk) en de barrièrewerking van de A12, de A27 en het AmsterdamRijnkanaal.

Ook voor Utrecht zuidwest geldt dat het tekort aan wandelpad (54km) vooral het gevolg is van infrastructurele werken (spoorlijnen en rijkswegen). Daarnaast is de uitvoering van de RodS-opgave Groengebied Utrecht West van groot belang om een deel van de tekorten weg te kunnen werken.

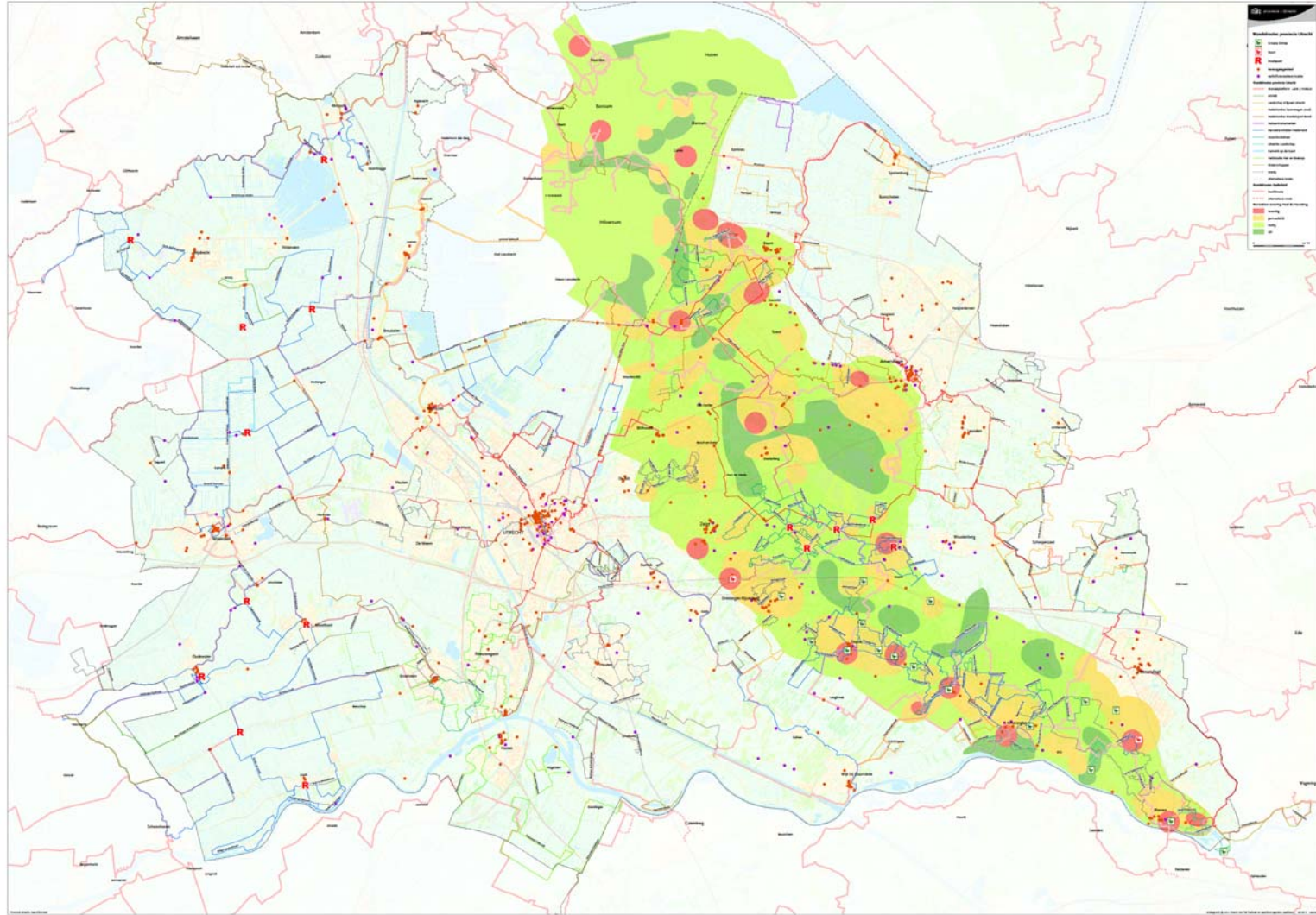
## **4.2 Kwalitatieve analyse: het Utrechts Wandelproduct**

### **4.2.1 De wandelroutes**

In de provincie Utrecht ligt een uitgebreid aanbod aan bewegwijzerde wandelroutes. Circa 220 bewegwijzerde wandelroute bieden naar schatting een totaal van ruim 2.000 km aan wandelmogelijkheden. Dit is exclusief de LAW-, Streek-, en NS-wandelroutes. De Utrechtse wandelroutes vormen nog geen eenheid, maar zijn uitgezet door diverse aanbieders, die zich richten op verschillende doelgroepen. De routes verschillen in lengte, type markering, type paden, informatievoorziening en belevingswaarde. De wandelroutes zijn globaal in te delen in de volgende categorieën:

- lange afstandswandelroutes van organisaties als Stichting Wandelnet en de Nederlandse WandelsportBond die Utrecht aandoen;
- NS-routes;
- wandelroutes van Recreatie Midden Nederland, die starten vanuit de verschillende route-punten van de Recreatieschappen;
- wandelroutes van natuurorganisaties, zoals Het Utrechts Landschap, Staatsbosbeheer en Natuurmonumenten;
- klompenpaden; wandelpaden over boerenland aangelegd door Landschap Erfgoed Utrecht;
- wandelroutes van de ANWB, vooral gesitueerd in het westen van Utrecht;
- gemeentelijke routes en routes van Waterschappen;
- diverse lokale initiatieven voor bewegwijzerde routes, zoals Kamerik op de Kaart (met name in het westen van de provincie), Veldstudie Hei- en Boeicop (zuiden provincie) en routes gemaakt door vrijwilligersorganisaties.

N.B. Daarnaast zijn er nog vele kilometers wandelpad in de provincie die hoogwaardig zijn van kwaliteit, maar die geen onderdeel uitmaken van een bewegwijzerde wandelroute. In de eerste jaren waarin de Provincie Utrecht haar wandelambities had geformuleerd, ten tijde van het Agenda 2010- project Wandelen in Utrecht, heeft de focus vooral gelegen op het realiseren van meer kilometers bewegwijzerde wandelroute. Met de realisatie van circa 150 nieuwe wandelroutes is hier een enorme slag in gemaakt.



Het netwerk aan wandelroutes bestaat niet alleen uit bewegwijzerde routes, maar vormt samen met o.a. de omgeving, startpunten (routepunten, Groene Entrees), verbindende schakels, horeca, verblijfsaccommodatie, bezienswaardigheden, bewegwijzering en informatievoorziening het *fysieke* aanbod van het Utrechts Wandelproduct. In de context van de kwaliteitscriteria van de Stichting Wandelnet analyseren wij hier eerst de kwaliteit van het de wandelroutes in de provincie. Daarbij kijken we in het bijzonder naar:

- De routekwaliteit; hierbij gaat het om de kwantiteit (fijnmazigheid) en de kwaliteit (exclusiviteit, toegankelijkheid/ barrières en inrichting van de routes zoals ondergrond, overstapjes, bankjes) en het gebruik;
- De omgevingskwaliteit; hierbij gaat het om de aantrekkelijkheid van het landschap, de afwisseling (o.a. bezienswaardigheden) en de belevingswaarde voor de wandelaar. Zeker dit laatste is een belangrijk punt.
- De voorzieningenkwaliteit; hierbij gaat het expliciet om de bereikbaarheid van (parkeer) voorzieningen bij het startpunt voor zowel automobilisten, fietsers en OV-gebruikers én om horecavoorzieningen en verblijfsaccommodaties.

De analyse verrichten we per AVP-gebied (Agenda Vitaal Platteland).

Het aspect bewegwijzering en overige informatievoorziening nemen we mee in de analyse van de organisatorisch en procesmatige kant van het wandelproduct.

### **Gelderse Vallei en Eemland**

- Route kwaliteit

Op het gebied van wandelen biedt de Gelderse Vallei een keur aan routes. De klompenpaden vormen de basis voor de wandelstructuur in dit gebied. Samen met onder meer de LAW's en de NS-wandeltochten levert dit een fijnmazig netwerk van wandelroutes op. De recreatieve verbindingen lopen met name in noord-zuidrichting naar de Randmeren. Uitzondering hierop is Eemland. Hier is het aantal paden juist beperkt. Met de komst van de zes wandelroutes in het kader van 360°Amersfoort is een deel van de leemte al wel enigszins opgevuld. In de gehele regio wordt nog gewerkt aan uitbreiding van de recreatieve routestructuren.

Omdat vele paden in deze regio gedurende de Agenda 2010 periode en later zijn aangelegd, is de kwaliteit van de routes goed. Zo zijn alle Klompenpaden onverhard- of halfverhard en ook delen van de wandelroutes langs het Valleikanaal en de Grebbelinie zijn onverhard. Overige wandelvoorzieningen als bankjes, overstaphekjes en markering zijn nog in goede staat.

- Omgevingskwaliteit

De Gelderse Vallei als gebied heeft een voor Nederland uniek karakter door de lage natte vallei, liggend tussen de in de ijstijden gevormde stuwwallen van de Utrechtse Heuvelrug en de Veluwe. De flanken en gradiënten hebben bijzondere landschappelijke, cultuurhistorische en natuurwaarden. De Arkemheerpolder maakt ook onderdeel uit van dit gebied. Dit is een waardevol Nationaal Landschap. Door de afwisseling in het landschap -de extreme openheid, slagenvarkaveling en veenweidekarakter is de Gelderse Vallei een interessant gebied. In combinatie met de verschillende karakteristieke dorpen, de aanwezigheid van o.a. de Grebbelinie met relikwieën en de waterbeleving (Valleikanaal en Grift) zijn er onderweg voldoende bezienswaardigheden en is de belevingswaarde voor de wandelaar aanzienlijk. Ook op dit vlak wordt in het gehele gebied gewerkt aan uitbreiding van (dag) recreatieve mogelijkheden, bijvoorbeeld door de het aanleggen van kanoroutes en de tot standkoming van particuliere initiatieven zoals een theetuin, een geitenboerderij etcetera.

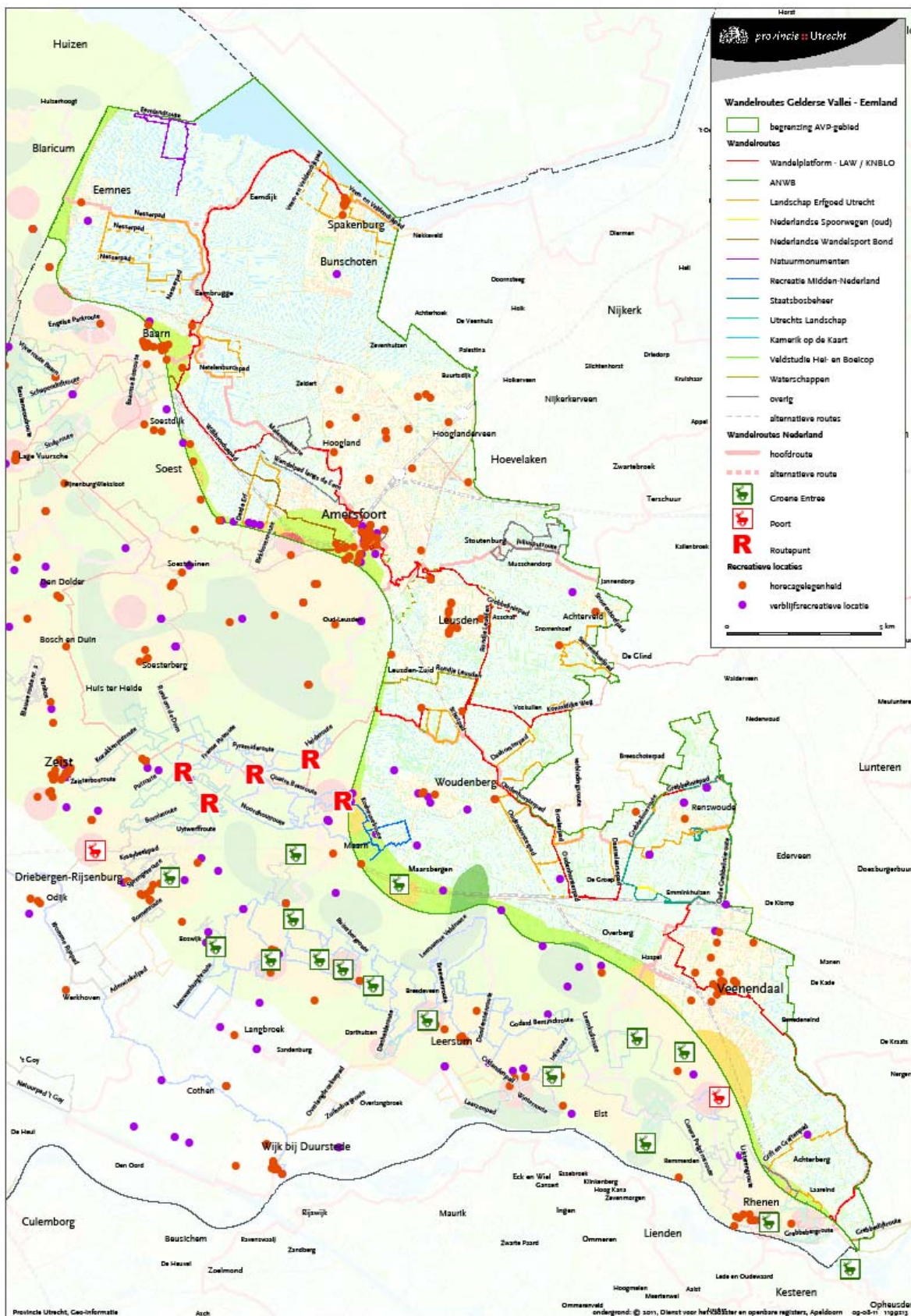
Met name in het zuidelijk deel van de Gelderse vallei is sprake van exclusief gebruik van wandelpaden. In het Eemland is er meer sprake van routes over verharde wegen en/ of routes waarbij autoverkeer duidelijk hoor- en zichtbaar is.

- Voorzieningenkwaliteit

In de Gelderse Vallei en Eemland zijn horecavoorzieningen en verblijfsaccommodaties met name vertegenwoordigd in het stedelijk gebied. Toeristische trekkers als Spakenburg en Amersfoort zijn ruim voorzien van horecavoorzieningen. In het buitengebied is horeca minder aanwezig. De rustpunten die er zijn, zijn vrijwel allemaal direct aan wandelroutes gelegen. In de gehele Gelderse Vallei- en Eemlandgebied wordt door diverse agrariërs en zelfstandig ondernemers ook gewerkt aan het creëren van verblijfsrecreatief aanbod. Dit zijn allerhande kleinschalige

vormen van accommodaties zoals B&B, trekkershutten en safarilodges. Voor wandelaars zijn zulke verblijfsaccommodaties zeer geschikt.

Goede startpunten en goede recreatieve routestructuren die op elkaar aangesloten zijn, zijn in de Gelderse Vallei niet optimaal vertegenwoordigd. Er is met name in en om de Grebbelinie, een aantal parkeerplaatsen aangelegd die als startpunten voor wandelroutes fungeren. Maar in overige delen van het Vallei- en Eemland gebied bestaan startpunten veelal alleen voor de desbetreffende wandelroute. Het vinden van het startpunt, alsmede de bereikbaarheid van een startpunt voor met name openbaarvervoer-gangers is dan ook niet altijd even eenvoudig. De Gelderse Vallei is niet optimaal ontsloten. Vanaf de stad Utrecht bijvoorbeeld bedraagt de reistijd al snel meer dan 30 minuten met de auto, exclusief files. Met de trein kan de wandelaar starten vanuit Ede-Wageningen en Amersfoort. Daarna is hij/zij al snel aangewezen op de bus.



N.B. de routes in het kader van 360° Amersfoort zijn op deze kaart nog niet weergegeven.

## Utrechtse Heuvelrug

- Routekwaliteit

In het Nationaal Park Utrechtse Heuvelrug ligt circa 150 kilometer aan wandelpad, circa 56 bewegwijzerde wandelroutes. De routes variëren van 2 tot 21 kilometer en zijn met name noord-zuid georiënteerd. Er lopen enkele LAW's over de Utrechtse Heuvelrug en rond de verschillende dorpen zijn legio kortere en langere wandelroutes gerealiseerd, die veelal met verbindende schakels aan elkaar gekoppeld zijn. Tussen Doorn en Leersum is een wandelrouten netwerk gemaakt met Groene Entrees en aaneengeschaalde, rondgaande wandelroutes. Eenzelfde fijnmazige netwerk met routepunten ligt op de lijn Zeist- Austerlitz-Maarn, tussen de A12 en A28. Voor het gebied tussen Amersfoort, Soestduinen, Soesterberg is het aanbod van wandelroutes beperkt. Belangrijkste reden hiervoor is de aanwezigheid van de Vliegbasis Soesterberg die voorheen niet toegankelijk was en de barrièrevorming door de provinciale wegen. Rondom Lage Vuursche en Baarn is het aantal routes wel weer groot.

Grote delen van de paden en routes zijn onverhard of halfverhard en liggen veelal in verkeersluwe zones. Van echte exclusiviteit is geen sprake, omdat er op veel paden 'vermenging' met fiets- en mountainbikeroutes voorkomt. Als gevolg van de vele terreinbeherende organisaties – en dus beheerders van wandelroutes- in dit gebied is de bewegwijzering zeer divers. (N.B. in het Nationaal Park is de bewegwijzering wel uniform). Het 'spontaan' koppelen van routes tijdens het wandelen is daarom soms lastig.

- Omgevingskwaliteit

Het landschap van de Utrechtse Heuvelrug wordt gedomineerd door bossen. De Heuvelrug is een Nationaal Park en heeft hoge natuurwaarden waardoor het gebied als zeer aantrekkelijk wordt ervaren. Vanaf de flanken van de Heuvelrug is het contrast met het noordelijk gelegen Valleigebied en het zuidelijk gelegen Langbroekerweteringgebied spectaculair. Veel wandelroutes maken gebruik van dit verschil in landschaptypologie, waardoor de beleving voor de wandelaar erg groot is. Dit wordt versterkt door de vele bezienswaardigheden in de vorm van de Buitenplaatsen en kerken, de natuurwaarden, het militair erfgoed, musea en overige dagrecreatieve voorzieningen.

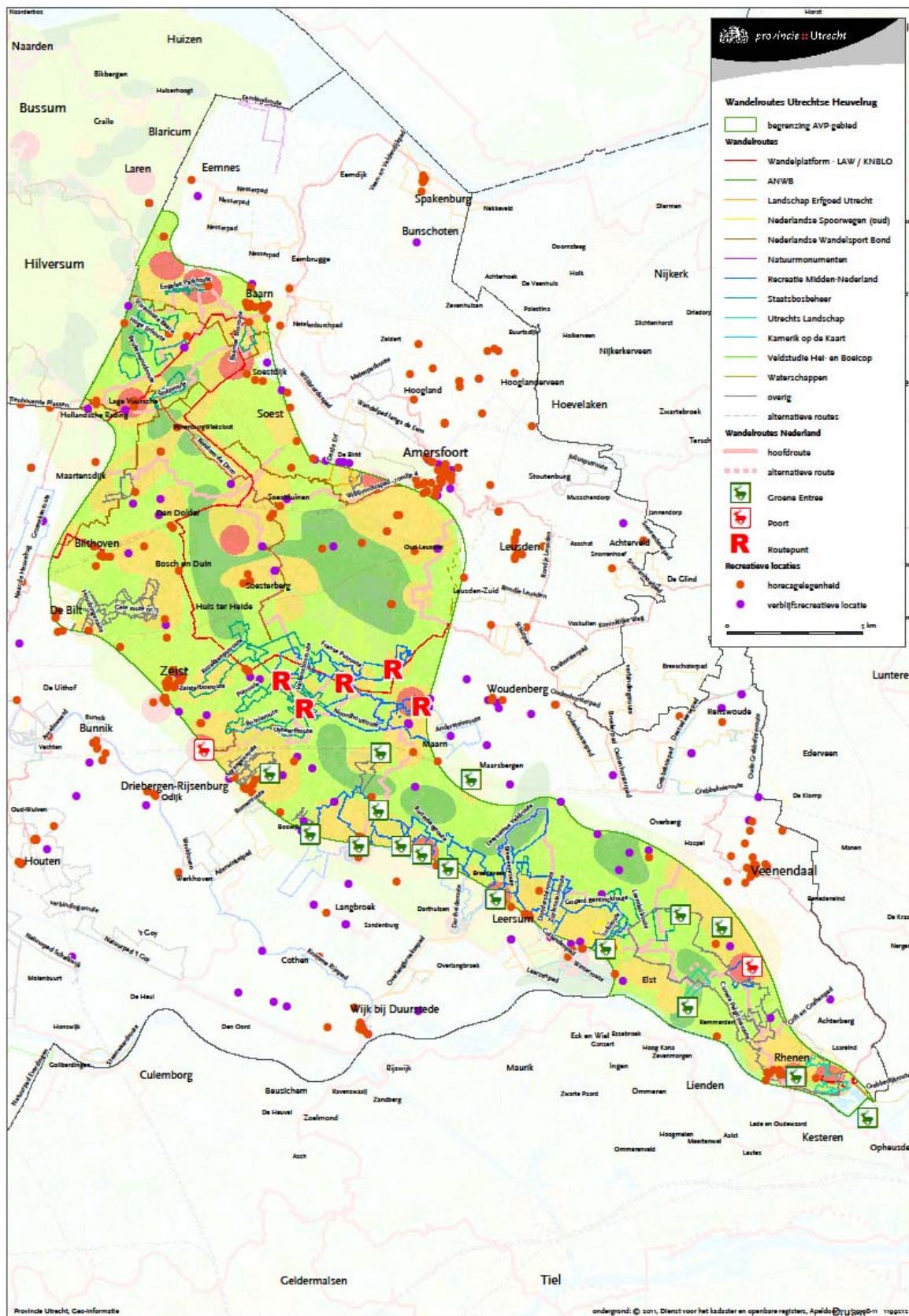
- Voorzieningenkwaliteit

Horeca en verblijfsaccommodaties zijn in hoge mate vertegenwoordigd in het gebied. Dit geldt vooral in de bebouwde gebieden. Maar ook in het buitengebied zijn voldoende mogelijkheden. Deze horeca bevindt zich echter vaker in de buurt van fietsroutes dan van wandelroutes.

Om de routes te ontsluiten is er op de Utrechtse Heuvelrug een aantal recreatieve startpunten ingericht, de zogenaamde Groene Poorten en Groene Entrees. Deze poorten en entrees kunnen worden gebruikt als startpunt voor wandelen en fietsen. Rondom deze startpunten is dan ook een dicht netwerk aan wandelpaden te vinden en bij de Groene Poorten is veelal ook horeca te vinden.

De bereikbaarheid is redelijk per fiets en openbaar vervoer. Er is een groot aantal NS-stations waar ook wandelroutes starten (met name in het noordelijk deel van het gebied). Met de auto is het gebied vrij goed te bereiken. De Groene Entrees bieden ruime parkeermogelijkheden, maar beschikken verder over weinig voorzieningen.

In het gebied Utrechtse Heuvelrug zelf is het, voor de bezoeker die onbekend is in het gebied, niet altijd duidelijk waar je moet zijn. Op internet is wel een overzicht van wandelroutes te vinden, maar het ontbreekt vaak aan kaartjes of GPS coördinaten.



N.B. diverse kleine op zich zelf staande wandelrondjes van Het Utrechts Landschap van circa 2 à 3 kilometer zijn op dit kaartbeeld niet opgenomen.



## Kromme Rijnstreek

- Routekwaliteit

De Kromme Rijnstreek is bij uitstek een agrarisch gebied. Fruitteelt voert de boventoon. Daarnaast is het aangewezen als Nationaal Landschap Rivierengebied en zijn er diverse vindplaatsen van het historisch erfgoed van de Romeinse Limes terug te vinden.

Met recreatieterreinen als Amelisweerd, Bos Nieuw Wulven, Laagraven, Gravenbol en Tull en 't Waal biedt de Kromme Rijnstreek vooral voor recreatie-dicht-bij-huis goede voorzieningen. Het aanbod van wandelroutes richt zich met name op de noordwestzijde van het gebied (Houten/ Bunnik). Korte afstandswandelingetjes zijn voornamelijk mogelijk rond de bebouwde kernen en op de landgoederen in het noordelijk deel boven de A12. Met de ontwikkeling van Het Eiland van Schalkwijk in het zuidelijke deel van de Kromme Rijnstreek wordt ook het recreatieve aanbod (en daarmee de wandelvoorzieningen) ten zuiden van de A12 verrijkt.

Over het algemeen zien we dat de wandelroutes een grofmazig netwerk vormen in het gebied. Hierdoor is, ten opzichte van bijvoorbeeld de Heuvelrug procentueel gezien een veel groter gedeelte van de wandelroutes verhard. Rond de westzijde en noordzijde (respectievelijk NHW en landgoederenzone) is de dichtheid iets hoger. In de rest van het gebied (ten zuiden van de A12/ de Kromme Rijn) zijn de wandelroutes lang en de omlopen groot. De barrièrewerking van de Kromme Rijn, de N229, de A12, het Amsterdam-Rijnkanaal en het verkavelingspatroon in het zuidoostelijk deel van het gebied is aanzienlijk.

- Omgevingskwaliteit

De Kromme Rijnstreek is door de verschillende landschapstypen en de overgangen interessant voor wandelaars. Het westelijk deel wordt gekarakteriseerd door de aanwezigheid van de Nieuwe Hollandse Waterlinie (NHW) met militair erfgoed. De noordzijde is een landgoederengebied en het overige gebied is agrarisch georiënteerd, waar het water (Kromme Rijn, rivierengebied) de belangrijkste trekker vormt.

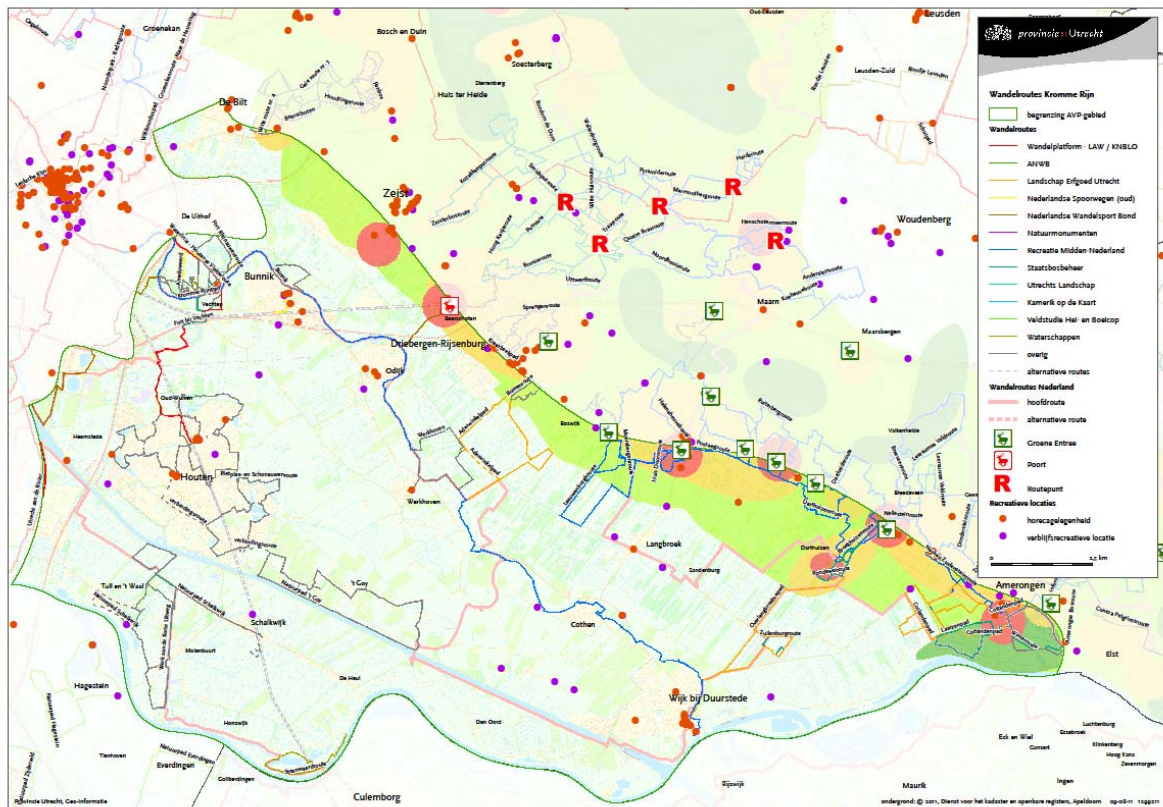
In de recreatiegebieden rond de NHW is sprake van grote recreatiedruk. Hierdoor is de beleving van de recreant in dit deel van het Kromme Rijngebied niet altijd even positief is. Aan de zuidoostzijde ervaart de wandelaar de lange rechte padenstructuur op of langsverharde wegen niet altijd als even prettig. Door het grote verschil in fijnmazigheid, soort paden en mate van recreatiedruk wordt het totale gebied niet als wandeleenheid ervaren.

Het agrarisch karakter van het gebied onderscheidt de Kromme Rijnstreek van de naastgelegen Heuvelrug. Langzaam ontwikkelt zich het nodige aanbod op het gebied van agrotourisme (kleinschalige horeca, verkoop eigen producten, aanbod activiteiten). Dit is voor wandelaars juist weer zeer aantrekkelijk.

- Voorzieningenkwaliteit

Horecavoorzieningen zijn er in het zuidoostelijk deel (zuidkant Kromme Rijn) alleen in de dorpen. In de beleving van de wandelaar is het aanbod dus beperkt. In het noordwesten is het aanbod veel groter, maar daar leidt de drukte soms tot een tekort aan aanbod. Ook het aantal verblijfsaccommodaties in het Kromme Rijngebied is beperkt.

Er zijn weinig startpunten met parkeergelegenheden vanuit waar wandelroutes starten. Bewoners van Utrecht gaan met name naar de grote recreatieterreinen om te recreëren, die in het westelijk gedeelte van het gebied zijn gelegen (o.a. Amelisweerd). Vanuit de stad Utrecht zijn deze gebieden goed per fiets, auto en OV bereikbaar. De rest van het gebied is minder goed bereikbaar vanuit de stad Utrecht. Dit heeft te maken met de afstand en barrières zoals de A2/A12 en het Amsterdam-Rijnkanaal.



N.B. Op dit kaartbeeld ontbreekt nog het Rijndeltapad, een langeafstandswandeling die in dit AVP-gebied grote delen van de Kromme Rijn volgt.

### Stad en Land Utrecht

- **Routekwaliteit**

In het Stad en Land Utrecht gebied zijn diverse LAW's, NS-routes en streekpaden. Ook zijn er enkele bewegwijzerde routes gerealiseerd vanuit Stad-te-Voet. Dit zijn routes vanuit Utrecht, naar het buitengebied. Echter, het totale aanbod aan wandelroutes ten opzichte van de bevolking is beperkt. De reeds aanwezige routes lopen voornamelijk noord-zuid. Ook is er sprake van een aanzienlijke barrièrewerking van de A2, de A12, spoorlijnen en waterwegen. Met name in het noorden en midden van het gebied zijn vrijwel geen wandelroutes te vinden en ook verbindende schakels van de stad naar buiten (oost-west verbindingen) zijn nauwelijks voorhanden. In de plannen voor het gebied (Landinrichtingsplan Haarzuilens, Rods-opgave Groot Groengebied West en Leidsche Rijn) zijn vele wandelpaden ingetekend, maar vooralsnog zijn ze niet gerealiseerd. Veel paden bevinden zich op of nabij wegen.

- **Omgevingskwaliteit**

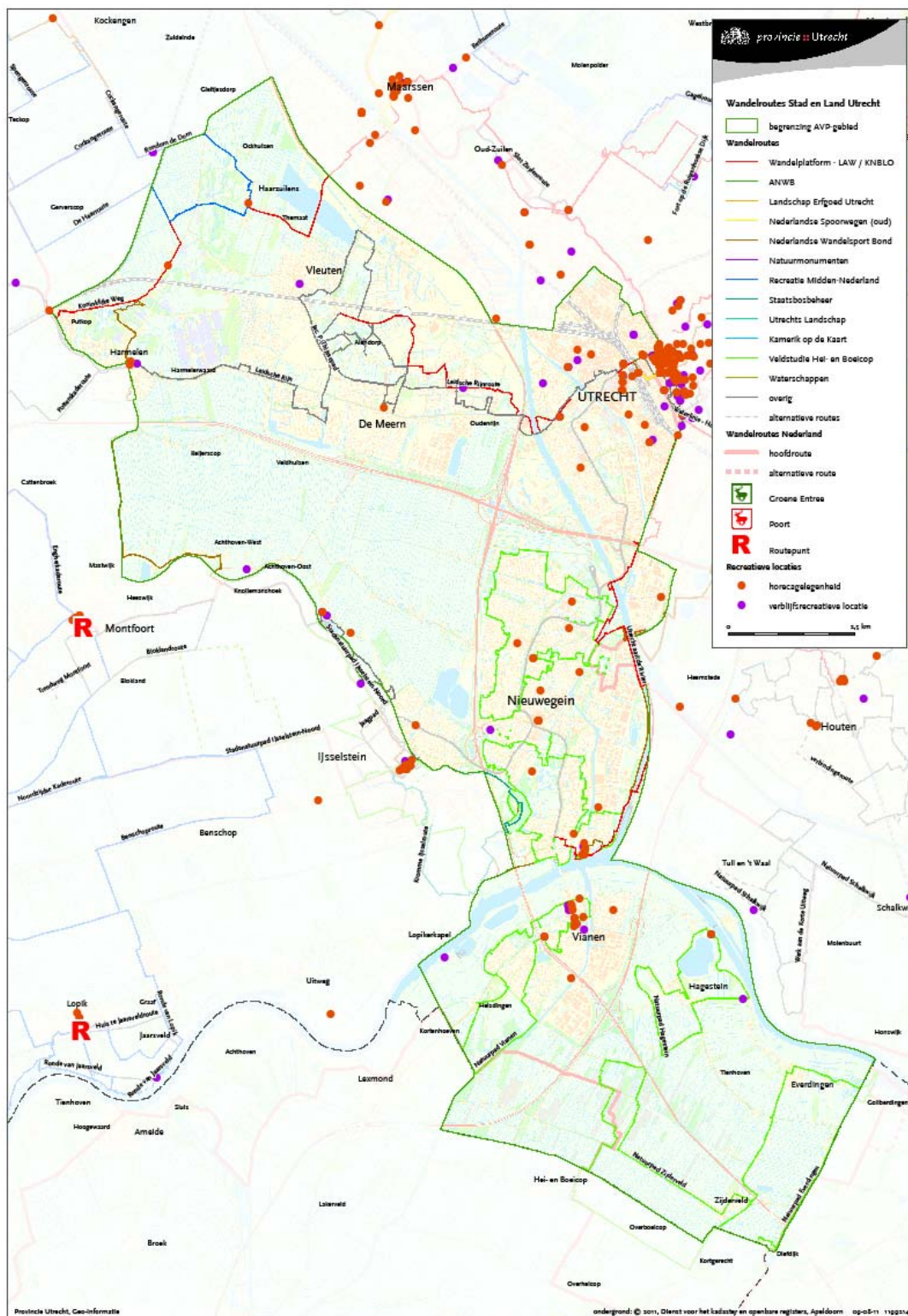
Het gebied ten westen en zuidwesten van de stad Utrecht, heeft een groen en landelijk karakter. Het gebied is de overgang van een stedelijk gebied naar het Groene Hart en kent een sterke afwisseling in landschapsbeelden. Het gebied rond Haarzuilens en Harmelen wordt gekenmerkt door een afwisseling van bospercelen en weiland. Polder Reijerscop is juist zeer open. De dijken en de uiterwaarden van de Hollandse IJssel en de Lek hebben een kleinschalig en afwisselend landschapsbeeld. In de komgebieden van Vianen liggen naast open weidegebieden ook kleinschalige gebieden met afwisseling van grienden en kleine bospercelen. Voor de wandelaar dus zeer aantrekkelijk. Ook qua bezienswaardigheden is er afwisseling te over; Kasteel de Haar, de historische kernen van Vianen en IJsselstein, het cultuurhistorisch erfgoed van de Limes en de Hollandse Waterlinie, jachthaventjes, recreatiegebieden als De Haarijnse en Nederijne Plas. Echter, de hoeveelheid is beperkt zeker in relatie tot het grote aantal recreanten dat een beroep doet op dit gebied om te recreëren. De recreatiedruk, de vele doorsnijdingen en de verharde wandelpaden in het gebied tasten de belevingswaarde van het gebied voor de wandelaar duidelijk aan.

- Voorzieningenkwaliteit

Over het algemeen is het gehele recreatieve aanbod in Stad en Land Utrecht beperkt en is de druk op het huidige aanbod groot. Dit geldt zeker ook voor het horeca-aanbod en het aanbod aan verblijfsaccommodaties.

In het gehele gebied zijn geen duidelijk herkenbare startpunten of routepunten te vinden vanaf waar wandelroutes beginnen.

Het gebied is met de auto redelijk tot goed te bereiken. Van minstens zo groot belang is het gegeven dat het gebied met het openbaar vervoer matig tot slecht bereikbaar, maar vooral weer te verlaten is. Dit laatste is een belangrijk punt, omdat deze zone bij uitstek functioneert als uitloop gebied voor de stedelingen.



N.B. op dit kaartbeeld ontbreken nog diverse routes van Utrecht te Voet. Het aantal wandelroutes dat vanuit Utrecht 'de stad uitwaaiert' is dus groter dan deze kaart aangeeft.

## Utrechtse Vecht en Weide

- Routekwaliteit

In dit deelgebied is de laatste jaren een aanzienlijke inhaalslag gemaakt qua wandelroutes, echter het aanbod is ten opzichte van het aantal recreanten dat er gebruik van wenst te maken nog niet toereikend.

Het aanbod is wel divers, zowel LAW's, streekpaden, ANWB-wandelroutes en NS-wandelroutes liggen in het gebied. Korte wandelingen zijn vooral te vinden op de Forten en in het Gagelbos. De wandelroutes zijn veelal in noord-zuid richting gelegen. Op de as Tienhoven-Westbroek-Nieuwe Wetering zijn de routes in blokverkeveling aangelegd. De aanwezigheid van de Vecht, het verkevelingspatroon en het plassengebied maakt korte, gevarieerde routes in overige delen van dit gebied niet goed mogelijk (barrièrewerking). Overige barrières naar naastgelegen groengebieden vormen de A2, de A27 en het Amsterdam-Rijnkanaal.

In het gebied is zowel sprake van mooie onverharde paden door de natuur als delen verhard wandelpad dat al dan niet gedeeld dient te worden met (on)gemotoriseerd verkeer.

- Omgevingskwaliteit

Het gebied ten noorden van de stad Utrecht en langs de Vecht bestaat uit een plassenlandschap, de Nieuwe Hollandse Waterlinie, landgoederen en buitenplaatsen langs de rivier de Vecht. Het gebied kenmerkt zich door de (water)recreatiegebieden Noorderpark, Maarseveense Plassen en Loosdrechtse Plassen en diverse andere (natte) natuurgebieden

Een groot gedeelte van de bezienswaardigheden (als kastelen en buitenplaatsen) van de Nieuwe Hollandse Waterlinie zijn ontsloten door middel van wandelroutes. Ook de kernen van Loosdrecht, Loenen en Breukelen met hun watersportkarakter zijn aantrekkelijk voor de wandelaar.

Het open weidegebied tussen Utrecht en Hilversum is met name aantrekkelijk voor lange afstandwandelaars, omdat hier de stilte en de natuur een belangrijke kwaliteit is. Het Floris V pad en het Bert Bospad vormen een schitterende verbinding, voornamelijk exclusief pad voor de wandelaar, tussen beide steden.

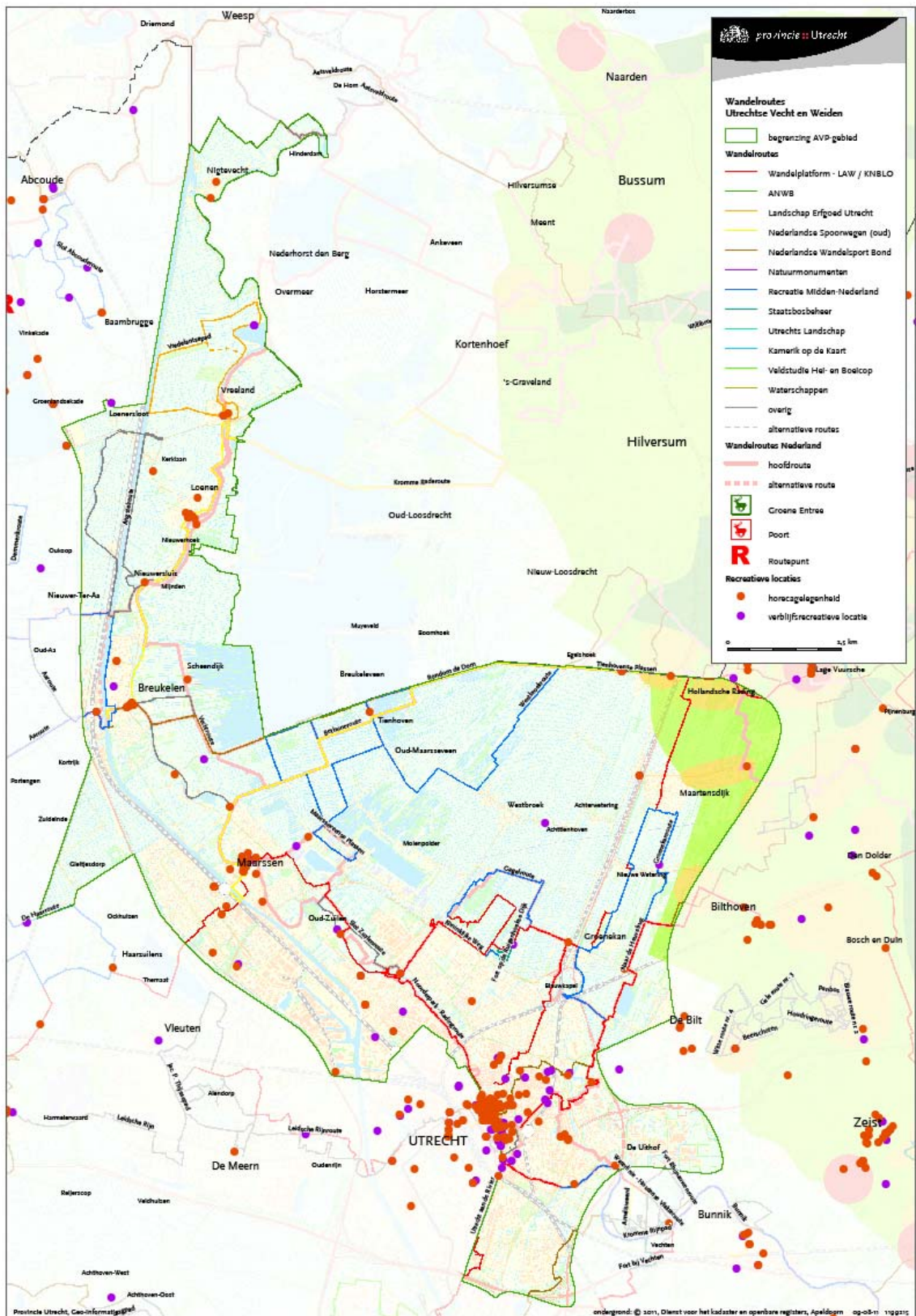
Ook hier geldt dat door het grote verschil in fijnmazigheid, padenstructuur, gebiedskenmerken en mate van recreatiedruk wordt het totale gebied niet echt ervaren als wandeleenheid.

- Voorzieningenkwaliteit

Horeca concentreert zich met name in en rond Utrecht en de dorpen langs de Vecht. We zien hier echter dat de horeca buiten Utrecht en Maarssen vaak niet aan of nabij wandelroutes is gelegen. In de rest van het gebied is horeca op kleine schaal aanwezig, in feite alleen in de bebouwde gebieden (dorpskernen, in lintdorpen). Ook hier geldt dat deze horecagelegenheden veelal niet aan een wandelroute zijn gesitueerd en dat men hiervoor dus moet omlopen.

Momenteel zijn er geen herkenbare startpunten of routepunten om wandelingen te starten in het gebied. Wel zijn er enkele parkeerplaatsen aangelegd vanaf waar gewandeld kan worden.

Het gebied is met de auto redelijk tot goed bereikbaar. Datzelfde geldt voor de bereikbaarheid per openbaar vervoer. Dit is met name het geval voor de waterrecreatieve trekkers, zoals de plassen.



## De Venen

- **Routekwaliteit**

De afgelopen jaren zijn veel wandelroutes aangelegd op bijzondere plaatsen in de Venen en er wordt nog steeds aan nieuwe routes gewerkt. Het netwerk van wandelroutes is echter grofmazig (met uitzondering van een aantal boerenlandroutes) en dekt niet het hele gebied. De Venen biedt de wandelaar diverse, in afstand variërende routes, ommetjes en boerenlandwandelingen. NS-wandelingen, LAW's, ANWB wandelroutes en diverse streekpaden maken het mogelijk om het gebied al wandelend te verkennen.

Bij de aanleg van nieuwe wandelroutes de afgelopen jaren is aandacht besteed aan het tot stand brengen van kwalitatief goede routes. Dit heeft geleid tot grote stukken onverhard of half-verharde paden, goede overstapjes, rustbankjes et cetera. Routes in het gebied die echter al langer bestaan kennen ook nog grote stukken waar gewandeld moet worden op niet autovrije wegen (landweggetjes).

- **Omgevingskwaliteit**

De Venen maakt onderdeel uit van het Groene Hart. Dit is landschappelijk direct zichtbaar. Het kenmerkt zich door een oer-Hollands landschap, gewonnen op het water en gemaakt door mensenhanden. Een waterrijk gebied met plassen en legakkers, zoals dat nu nog terug te vinden is in de Vinkeveense Plassen. De polder karakteriseert zich nog steeds door het ingenieuze systeem met boezems, weteringen en ontwateringsloten. De Venen herbergt bijzondere natuurwaarden. Delen van de Venen zijn onderdeel van de Ecologische Hoofdstructuur en het gebied De Botshol is aangewezen als Natura 2000-gebied. De komende jaren worden vele hectares nieuwe natuur ontwikkeld in het gebied. De natte schraalgraslanden, natte moerasbossen en bloemrijke graslanden zorgen ervoor dat er bijzondere vegetaties te vinden zijn.

Op het gebied van recreatie is er veel te ontdekken in de Venen. Het gebied bevat (cultuur)historie (Stelling van Amsterdam, De Limes en de Oud Hollandse Waterlinie), een aantal recreatieterreinen en natuurgebieden, bijzondere natuurwaarden (Botshol), veel watersportvoorzieningen en zijn er mogelijkheden voor plattelandstoerisme (dag- en verblijfsrecreatie). De lange uitgestrekte wegen en de openheid van het gebied geven de wandelaar enerzijds mooie vergezichten, maar aan de andere kant leidt dit tot eentonigheid en het gebrek aan geborgenheid. De beleving van het plassengebied is vanaf het land maar beperkt beleefbaar. De verkavelingsstructuur, de plassen en de daarbijbehorende infrastructuur (lange rechte provinciale wegen) werpen in die zin barrières op. Aansluiting op de naastgelegen Vechtstreek wordt bemoeilijkt door de A2 en het Amsterdam-Rijnkanaal.

- **Voorzieningenkwaliteit**

In de kernen zijn cafés en restaurants te vinden. Omdat deze dorpen voor wandelaars veelal ver uit elkaar liggen ervaren veel wandelaars in dit gebied een beperkt horeca-aanbod. Ook qua verblijfsrecreatie is het aanbod beperkt.

Om de wandelroutes beter te ontsluiten is een aantal routepunten aangelegd. Het gaat onder andere om startpunten als het Oortjespad, Bosdijk en Pondscoekersluis. Hier komen ook diverse fiets- en skeeler- en kanoroutes op uit. De startpunten zijn dan ook voorzien van parkeergelegenheid, informatiepanelen en er liggen OV-haltes (vlak bij).

Met de auto is De Venen goed bereikbaar. Voor de recreant die anders wil komen (per fiets of met OV) is het gebied slecht bereikbaar. De stations Woerden en Breukelen liggen dusdanig aan de rand van het gebied dat ze niet echt een alternatief bieden.



N.B. op deze kaart ontbreken nog circa 10 bewegwijzerde routes die fysiek al wel zijn gerealiseerd. De routes zijn van diverse organisaties en zijn opgenomen in de recreatiebundel "Recreatie in de Venen". Van de ogenschijnlijke witte vlek in dit gebied is in werkelijkheid dus minder sprake.



## De Utrechtse Waarden

- Routekwaliteit

Het aanbod van wandelroutes is grofmazig. De routes zijn veelal aangelegd in rechte verkaveling.

### 1. Omgevingskwaliteit

Bezienswaardigheden zijn vrijwel niet aanwezig. Musea zijn er niet en er is een klein aantal kastelen, die in of bij de kernen gelegen zijn.

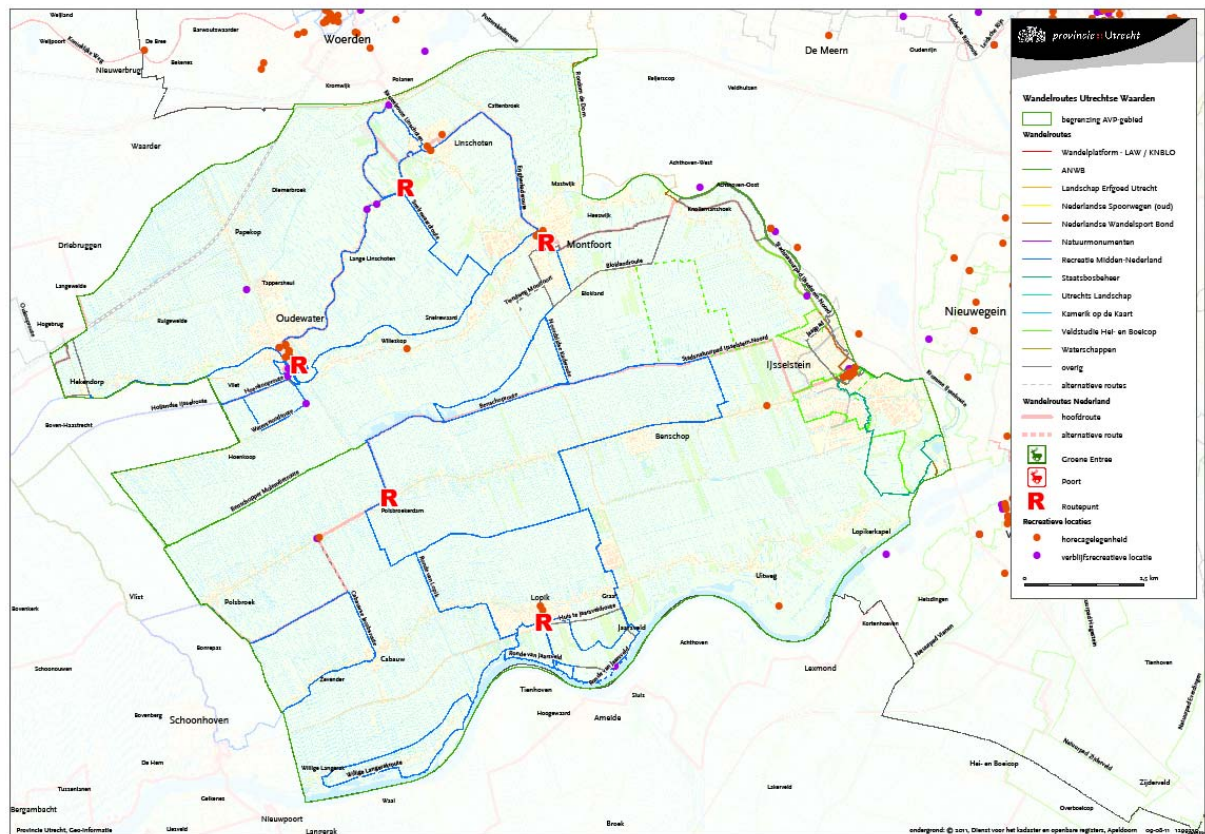
De historische stadjes, het cultuurlandschap en het rivierenlandschap onderscheiden de Utrechtse Waarden binnen de regio Utrecht.

### 2. Voorzieningenkwaliteit

Het aanbod van horeca in het buitengebied is summier en rustplaatsen zijn veelal op zondag gesloten. Plattelandsactiviteiten zijn vaak enkel op afspraak te ondernemen.

Er zijn geen herkenbare startpunten voor wandelroutes in het gebied.

Voor recreanten van buiten het gebied is het gebied per auto vrij goed te bereiken maar met andere vervoersmiddelen niet. Het gebied Utrechtse Waarden is een gebied dat de recreant nog niet goed weet te vinden. Dat geldt in het bijzonder voor recreanten van buiten het gebied.



### Conclusie aanbod wandelroutes AVP-gebieden

Ruim 220 wandelroutes, goed voor meer dan 2.000 km route, aangelegd en beheerd door meer dan 10 behorende organisaties.

- Gelderse Vallei: divers aanbod, weinig samenhang (LAW, NS, klompenpaden), weinig startpunten, veel afwisseling. Eemland beperkt aantal routes
- Utrechtse Heuvelrug: fijnmazig netwerk op delen van Heuvelrug, diverse startpunten, veel horeca, veel afwisseling, door diversiteit in aanbod soms onoverzichtelijk, dubbelgebruik (wandelaars en fietsers), rijkswegen vormen barrières
- Kromme Rijngebied: grofmazig wandelnetwerk, ommetjes, weinig horeca, verhoudingsgewijs

veel landwegen (dus verhard + toegankelijk voor auto's), barrièrevorming door rijkswegen en waterwegen;

- Stad en Land Utrecht: vooral noord-zuid routes, grote tekorten in aanbod, belevingswaarde beperkt (a.g.v. infrastructurele barrières + aanwezigheid autoverkeer)
- Vecht en Weide: aanzienlijk aantal routes en voorzieningen, maar door intensief gebruik nog steeds tekort. Variatie in aanbod door combinatie Noorderpark en Vechtstreek. De Vecht is een kwaliteit, maar tegelijkertijd barrière, barrièrevorming door rijkswegen;
- De Venen: grofmazig wandelnetwerk, weinig horeca langs wandelroutes, verhoudingsgewijs veel landwegen (verhard + toegankelijk voor auto's), weinig afwisseling a.g.v. landschaptype
- De Utrechtse Waarden: onbekend gebied, beperkt aantal wandelroutes, weinig voorzieningen, weinig afwisseling a.g.v. landschapstype

Bovenstaande betekent een zeer divers wandelaanbod in een afwisselend landschap en een breed scala aan bezienswaardigheden en horeca, die overigens niet altijd gunstig gelegen zijn ten opzichte van de wandelroutes. De keerzijde hiervan is dat de wandelaar weinig samenhang ervaart en de wandelroutes als geheel niet als netwerk ervaart.

#### 4.2.2 *Het Wandelproduct, de 'software'*

Het wandelproduct Utrecht bestaat niet alleen uit een fysiek product (bewegwijzerde routes, opstartpunten en voorzieningen), maar kent ook een meer organisatorische kant, de zogenaamde 'software'. Dit heeft betrekking op:

- de informatie/ communicatie (bewegwijzering en informatievoorziening) en
- de instandhouding (beheer & onderhoud);
- het relatiebeheer (betrokken partners en verantwoordelijkheden)

De huidige stand van zaken van deze aspecten beschrijven wij in deze paragraaf in z'n algemeenheid en niet per AVP-gebied afzonderlijk.

#### **Bewegwijzering en informatievoorziening**

Alle wandelroutes in de provincie worden bewegwijzerd door de beherende organisaties zelf. Per organisatie is de bewegwijzering goed herkenbaar. Hoewel de wijze van bewegwijzeren (aantal aanduidingen per kilometer, plaats aanduiding e.d.) grotendeels overeenkomt, brengt dit allerlei verschillende soorten bebording met zich mee<sup>9</sup>. Dit leidt tot onoverzichtelijke situaties in gebieden waar sprake is van een fijnmazig netwerk. Ook het ter plekke aan elkaar knopen van verschillende wandelroutes is door de verschillende manieren van bewegwijzeren lastig. In het verlengde van de routebewegwijzering ligt het inzichtelijk maken van routeaanbod per regio. Overzichtsborden worden geplaatst bij Poorten, Entrees of routepunten, maar de informatie die op het bord staat vermeld is afhankelijk van de initiatiefnemer (beherende organisatie). In sommige AVP-gebieden (bijvoorbeeld de Venen, de Utrechtse Waarden en het Nationaal Park gedeelte van de Utrechtse Heuvelrug) is het gros van de routes al bij één beherende partij in bezit en daarmee is voor deze gebieden bij de routepunten een tamelijk volledig aanbodoverzicht aangegeven. Voor andere regio's geldt bijna het tegenovergestelde. Daarbij komt dat het aantal poorten c.q. routepunten beperkt is, dus dat de mogelijkheid om op één plek informatie te verschaffen beperkt is.

Enige zoekactiviteit op internet, informatie uit gevoerde gesprekken en eigen kennis en ervaring brengt in beeld dat ook de overige vormen van informatieverstrekking door alle organisaties afzonderlijk worden verzorgd. De uitgifte van routeboekjes, activiteiten, aanpassingen, beschrijvingen route en startpunt zijn op verschillende websites terug te vinden en bevatten zodoende andere informatie. Sommige organisaties bieden de service dat de gehele route op kaart is te printen, andere organisaties daarentegen verwijzen alleen naar het startpunt van de route. Daarnaast is het volledig afhankelijk van de beherende organisaties en de regio's in de provincie of aanvullende informatie en/of geprinte routebeschrijvingen bij bijvoorbeeld VVV's verkrijgbaar zijn. Voor wandelaars is dat lastig. Het is dus belangrijk om na te gaan hoe hier in de toekomst mee om te gaan.

#### *Digitalisering*

In het kader van de Agenda 2010 Wandelen in Utrecht is toen der tijd een Wandelrouteplanner gemaakt. Doel van deze planner was dat alle nieuw te realiseren bewegwijzerde routes in de

<sup>9</sup> Met uitzondering van het Nationaal Park Utrechtse Heuvelrug. In het Nationaal Park is de bewegwijzering uniform

provincie Utrecht hierop terug te vinden zouden zijn, voorzien van adres startpunt, aantal kilometers en routekaartje. Hier is een aanzet mee gemaakt, maar door voortschrijdend inzicht is uiteindelijk een andere weg in geslagen. De inzet is momenteel om alle routes in de provincie gedigitaliseerd te krijgen, zonder dat dit kaartbeeld interactief te benutten is. Ofwel, het zorgdragen voor het gegevensbeheer op één plek is vooralsnog de inzet. De provincie werkt nu dan ook aan het volledig uniform digitaliseren (in GIS op topografische ondergrond) van de beschikbare wandelroutes. Vele aanbieders leveren hiervoor hun routemateriaal aan. Naast de routes in GIS, heeft de provincie tevens beschikking tot diverse kaartlagen met overige toeristisch-recreatieve informatie (horeca, musea, bezienswaardigheden, et cetera). Deze kaarten kunnen worden gematched. Hoewel informatiebestanden nog niet volledig zijn, is er een eerste slag gemaakt in het bij elkaar brengen en houden deze toeristisch-recreatieve informatie. Voor het Utrechts Wandelproduct ligt er een goede basis om te kijken wat er in de toekomst mee kan.

### Beheer en onderhoud

Evenals voor de bewegwijzering geldt voor het beheer en onderhoud van de wandelroutes dat alle organisaties hiervoor zelf verantwoordelijk zijn. Dit is al jaren zo. Als wandelroutes niet door de terreinbeheerder worden onderhouden, dan zijn er altijd goede afspraken gemaakt met andere organisaties over de instandhouding. Recreatie Midden Nederland beheert zo bijvoorbeeld een groot deel van de Groene Hart-routes die oorspronkelijk door de ANWB zijn gerealiseerd. Voor alle wandelroutes die zijn gerealiseerd ten tijde van de Agenda 2010 gold een beheer en onderhoudsverplichting voor 10 jaar. Voor een aantal paden komt het eind van het toendertijd gereserveerde onderhoudsbudget nu dus in zicht.

Het voordeel van individueel beheer en onderhoud is dat de betreffende organisaties dit al jaren doen en exact weten welke kosten hiermee zijn gemoeid. Het is voor sommige organisaties immers één van hun basistaken. Het nadeel is dat alle organisatie uiteindelijk een andere onderhoudsstandaard hanteren, zeker nu de financiële budgetten voor beheer en onderhoud (in de breedste zin van het woord) steeds kleiner worden. Afhankelijk van de wensen voor de kwaliteitimpuls voor het Utrechtse wandelproduct is ook het beheer en onderhoud (en in samenhang daarmee ook de klachtenmelding- en afhandeling) een aspect dat tegen het licht kan c.q. moet worden gehouden.

### Relatiebeheer

Er zijn in Utrecht veel organisaties betrokken bij het wandelen in Utrecht. Naast natuur- en beheerorganisaties zijn er ook vrijwilligersorganisaties en gemeenten actief in het realiseren en beheren van wandelroutes. Een aantal van de organisaties maakt deel uit van een Klankbordgroep Utrechts Wandelproduct. De afzonderlijke gemeenten participeren niet in deze begeleidingsgroep. De provincie heeft, als gevolg van haar aanjagersrol gedurende de Agenda 2010-jaren, nog wel steeds een belangrijke rol in het werkveld. Zij het nu meer als regisseur. Dit heeft vorm gekregen met het aanstellen van een Wandelcoördinator Provincie Utrecht. De daadwerkelijke invulling van deze functie gebeurt door Recreatie Midden Nederland. Bovenstaande structuur brengt een grote diversiteit aan verantwoordelijkheden en –niet altijd terecht veronderstelde- rechten en verplichtingen met zich mee.

Door de aanwezigheid van de vele organisaties zijn er veel routes bijgekomen en wordt er nog steeds aan gewerkt om grofmazige netwerken in bepaalde gebieden te vervolledigen en andere routes te verbeteren. Deze betrokkenheid van organisaties is de motor geweest achter de enorme groei van het aanbod in wandelroutes én de politiek-bestuurlijke aandacht die het wandelen de afgelopen jaren heeft genoten. Echter, de focus zal de komende jaren niet voornamelijk meer liggen op uitbreiding (realisatie), maar het zal wat verschuiven naar productoptimalisatie in de breedste zin van het woord, en –gedwongen door schaarste aan financiële middelen- mogelijke samenwerking in beheer. Het heroverwegen van de rol en de verantwoordelijkheden van alle partijen die nu betrokken zijn, is dan ook nodig.

### Conclusie aanbod 'software' van het wandelproduct

Door het provinciale Agenda 2010-project Wandelen in Utrecht heeft het wandelen in de provincie een enorme impuls gehad. Belangrijkste verdienste, naast de realisatie van veel wandelroutes, is het feit dat er sindsdien in gezamenlijkheid wordt gesproken over plannen, wensen en ambities voor het wandelen. Niet alleen over de routes op zich, maar juist over punten als samenhang, knelpunten, herkenbaarheid en instandhouding. Het bestaan van de wandelcoördinator maakt dat dit overleg ook blijft bestaan. Dit is

nodig, want de focus van het wandelen verschuift nu van primair de realisatie, óók explicieter naar instandhouding en kwaliteitsverbetering. Hierdoor is het noodzakelijk om aspecten als informatievoorziening, beheer en onderhoud en verantwoordelijkheden tegen het licht te houden. Daar waar in voorgaande jaren vooral pragmatisch is omgegaan met deze punten, is het nu nodig om juist het lange termijn perspectief een plek te geven.

### 4.3 Confrontatie vraag en aanbod

Voldoet het Utrechtse wandelproduct aan de eisen en wensen van de wandelaar van nu? De wandelaar is op zoek naar kwaliteit en diversiteit en kan daarvoor in het gehele land en zelfs daarbuiten terecht. Het Utrechts product moet dus op orde zijn om voldoende aantrekkingskracht uit te oefenen in de sterk concurrerende wandelmarkt. We zetten vraag en aanbod tegen elkaar af aan de hand van de drie thema's, zoals deze door Stichting Wandelnet zijn gedefinieerd.

#### Routekwaliteit

Het aanbod van wandelroutes in Utrecht varieert sterk en er is veel keus. Dit vinden wandelaars belangrijk. Er zijn drie LAW's die door de provincie lopen (Floris V pad, Trekvogelpad en Marskramerpad), drie streekpaden (Utrechtpad, Waterliniepad (deels) en Groene Hartpad (deels)) en er starten verschillende kortere NS-wandelingen. Daarnaast liggen er vele routes die zijn gerealiseerd door regionaal georiënteerde organisaties, zoals de recreatieschappen, de ANWB, Staatsbosbeheer, Natuurmonumenten Het Utrechts Landschap en Landschap Erfgoed Utrecht. Een fors aantal routes is gerealiseerd tijdens het provinciale project Wandelen in Utrecht (2003-2010) en heeft daardoor eenzelfde kwaliteitsniveau (mate van verharding, breedte pad, et cetera). Evenwel is de variatie in routekwaliteit uiterst divers, omdat er ook veel wandelroutes zijn gerealiseerd voor 2003 en er toen nog geen criteria golden ten aanzien van de realisatie. Veel van deze oudere, onverharde paden zijn de afgelopen jaren bijvoorbeeld omgevormd tot fiets- en wandelpad. Naast het feit dat dergelijke verharding het wandelplezier geen goed doet, wordt ook het gedeelde recreatieve gebruik als onplezierig ervaren.

Hoewel er een goede basis ligt qua wandelaanbod (routes) is er sprake van een tekort rondom de stad Utrecht (Noordoost en de zuid-, zuidwestkant) en aan de noord- noordwestzijde van de stad Amersfoort. Dit zijn aantoonbare kwantitatieve tekorten die ontstaan door grote recreatiedruk in deze gebieden en door barrièrevorming van met name rijkswegen en waterwegen. In de rest van de provincie is er eigenlijk geen sprake van kwantitatieve tekorten. Wandelaars die hier schaarste ervaren, ervaren dit vanuit kwalitatieve zin. Het gros van de wandelaars heeft namelijk voorkeur voor het wandelen in bosgebieden en wandelen bij voorkeur op onverharde, exclusief voor wandelaars bestemde paden. In de open agrarische gebieden zoals Eemland, de Venen, de Utrechtse Waarden en het oostelijk deel van het Kromme Rijn gebied en is dit niet of in mindere mate mogelijk.

We zien dit beeld ook terug als we naar de natuurschaarste per inwoner kijken. In de westelijke helft van de provincie is het aanbod van natuur (en de wandelmogelijkheden) niet toereikend voor het grote aantal inwoners in die regio. In de oostelijke helft voldoet het aanbod van natuur (en wandelmogelijkheden) wel aan de vraag van het aantal inwoners/recreanten. Punt van aandacht in het oosten van de provincie (Utrechtse Heuvelrug) is de barrièrevorming van de A12 en de A28 en een aantal drukke provinciale wegen. Hierdoor is de fysieke toegankelijkheid van het gebied aanzienlijk lager en de geluidsoverlast van het verkeer juist groter. Beide beïnvloeden de beleving van de wandelaar in negatieve zin.

Per saldo scoort het thema routekwaliteit een ruime voldoende.

#### Omgevingskwaliteit

Kijken we naar de omgevingskwaliteit van het wandelproduct, dan kunnen we constateren dat ten aanzien van de landschappelijke aantrekkelijkheid en variatie van de omgeving Utrecht een dikke voldoende scoort. Zo zijn er bossen (Utrechtse Heuvelrug), agrarische gebieden (bijvoorbeeld de Venen en Gelderse Vallei) en de fruitteelt langs de Kromme Rijn, water in de vorm van rivieren (de Vecht en de Eem) en plassen (Loosdrechtse en Vinkeveense plassen), nationale landschappen (Arkemheen-Eemland en Rivierenland), twee prachtige historische steden en 'de troef in ontwikkeling' de Vliegbasis Soesterberg.

Naast een afwisselend landschap als 'decor' is de wandelaar ook op zoek naar unieke historische landschap elementen, cultuurhistorie en natuurbeleving. Bezienswaardigheden in de vorm

van forten, kastelen, molens, kerken, oude dorpskernen zijn door de aanwezigheid van de Nieuwe Hollandse Waterlinie, de Grebbelinie en de Stichtse Lustwarande ruimschoots voorhanden. Dit geldt ook voor natuurbeleving, soms ondersteund door middel van een bezoekerscentrum, bijvoorbeeld bij De Blauwe Kamer, de Arkemheenpolder en delen van het Groene Hart en de Heuvelrug.

Op dit punt zijn vraag en aanbod goed in evenwicht.

### **Voorzieningenkwaliteit**

De voorzieningenkwaliteit van het wandelproduct van Utrecht verdient wel meer aandacht. Zo zijn er te weinig startpunten in grote delen van de provincie. De Utrechtse Heuvelrug is het enige AVP-gebied dat beschikt over een herkenbaar netwerk van startpunten, de zogenaamde Groene Entrees en Poorten. En in de Gelderse Vallei en in de Venen zijn op enkele plekken routepunten aanwezig van waaruit wandelroutes starten. Zo is dus maar op een beperkt aantal plaatsen een overzicht aanwezig van alle wandelmogelijkheden in het gebied.

Daarnaast is het als gevolg van het ontbreken van uniforme bewegwijzering niet goed mogelijk om de wandelaar ter plekke alternatieve keuzes te bieden om de route te vervolgen. Een belangrijk deel van de wandelpopulatie (de regelmatige wandelaar c.q. de stellen van middelbare leeftijd) ervaart dit gebrek aan samenhang in het netwerk als een gemis. Zij zouden het totaal van routes graag als routenetwerk zien, waarbij verbindende schakels en uniforme bewegwijzering de vele routes tot eenheid maken in de hele provincie. De jongere wandelaar en gezinnen met kinderen ervaren dit niet zo. Zij hebben behoefte aan een korte, goed bewegwijzerde rondwandeling gelegen nabij of aan een horecavoorziening. Of deze route onderdeel is van een netwerk is voor hun niet relevant.

De provincie Utrecht beschikt over een ruim aanbod aan horeca. Dit concentreert zich vooral in de steden en in de grotere kernen, maar in de niet toeristische regio's zijn horecavoorzieningen veel beperkter aanwezig. De koppeling van horeca met wandelroutes is vervolgens niet optimaal; om een kop koffie te nuttigen tijdens het wandelen moet soms van de wandelroute worden afgeweken. Dit vinden veel wandelaars niet wenselijk en het is dan ook echt een punt van aandacht. Dit geldt overigens ook voor de kwaliteit van de horecagelegenheden in het 'buitengebied'.

Ook de spreiding van verblijfsaccommodaties verdient aandacht. Hoewel de variatie in verblijfsaccommodaties de laatste jaren behoorlijk is toegenomen -er is voor ieder wat wils-, is ligging van de accommodaties ten opzichte van de wandelroutes vaak ongunstig.

### **Overig**

Met name op het vlak van informatievoorziening zijn conclusies te trekken over vraag versus aanbod. Uit gevoerde gesprekken en eigen ervaring en kennis en expertise is op te maken dat de afwezigheid van één 'communicatieloket' op het gebied van wandelen voor de wandelaar een gemis is. De veelvoud aan bewegwijzering, kaartmateriaal, websites, marketing en communicatie maakt dat het wandelproduct momenteel niet als eenheid wordt ervaren en ook niet samenhangend netwerk 'aan de man' is te brengen. Een deel van de wandelpopulatie heeft hier wel behoefte aan.

Het onderhoud ervaart de wandelaar in de regel als voldoende tot goed en eventuele tekortkomingen in routes komen veelal via één van de behorende organisaties wel aan het licht.

N.B. Deze confrontatie van vraag- en aanbod geeft een goed beeld van de stand van zaken van het Utrechtse wandelproduct. Een tekortkoming hierbij is wel dat de behoefte van expliciet de wandelaar in de provincie Utrecht hierin niet is meegenomen. Deze informatie is niet aanwezig.

#### **4.4 (Beleids) ambities wandelproduct**

Hoofdstuk 3 en de voorgaande paragrafen van hoofdstuk 4 geven een overzicht van de huidige stand van zaken van het wandelproduct in de provincie Utrecht. Om uiteindelijk een antwoord te kunnen geven op de vraag of en in welke mate er behoefte is aan een kwaliteitsimpuls van het wandelproduct moet deze stand van zaken in de eerste plaats langs geformuleerde ambities over het wandelproduct worden gelegd. Ambities van de provincie, ambities vanuit de AVP-regio's, ambities van gemeenten en ambities (c.q. bestaande wensen en ideeën) vanuit de verschillende betrokken partijen. Dit behandelen we puntsgewijs in deze paragraaf.

#### 4.4.1 Ambities Provincie Utrecht

De ambitie van de Provincie Utrecht ten aanzien van het wandelproduct staat uitgebreid omschreven in het inleidende hoofdstuk. Haar ambitie om dé wandelprovincie van Nederland worden is een belangrijke bij het maken van afwegingen voor het vervolg.

#### 4.4.2 Ambities AVP-gebieden

Specifiek voor en door de verschillende AVP-deelgebieden zijn de volgende beleidsambities geformuleerd<sup>10</sup> ten aanzien van het wandelen:

- De Gelderse Vallei is een belangrijk uitloopgebied voor Amersfoort, Utrecht en de grote kernen op de Heuvelrug. Inzet in deze regio: de toegankelijkheid te vergroten door o.a. wandelverbindingen vanuit de bebouwde gebieden te realiseren, barrières op te heffen, voorzieningen onderweg (leuke horeca/attractiepunten) te bieden en in te spelen op de behoefte aan knooppunten en transferia.
- Voor de Utrechtse Heuvelrug geldt dat recreanten de uitgestrektheid en landschappelijke variatie van het gebied wandelend of op de fiets kunnen ervaren. Concreet streeft men naar de realisatie van een route over de gehele Heuvelrug, van Rhenen tot het Gooimeer. De groeiende vraag moet daarbij op de juiste manier worden opgevangen en de toeristische betekenis van de Heuvelrug moet daarbij behouden blijven. Het tot stand brengen van een dekkende routestructuur (knooppuntensysteem) is gewenst, zodat de wandelaar zelf zijn lange afstandswandelingen en ommetjes kan samenstellen. Aansluiting op de stedelijke gebieden, poorten en entrees is hierbij een must.
- De Kromme Rijnstreek wil recreatie en toerisme verder ontwikkelen door te investeren in een kwalitatief hoogwaardig recreatief routenetwerk. Ten aanzien van wandelen kiest men voor een wisselende fijnmazigheid. Voor de poorten in de nabijheid van Utrecht en op het Eiland van Schalkwijk wil men graag een fijnmazige wandelstructuur aanleggen, maar niet in alle delen van het gebied is het wenselijk en aantrekkelijk een fijnmazig netwerk te realiseren. Landschappelijke beleving en recreatie dicht bij huis zijn belangrijke termen. Koppeling met de Utrechtse Heuvelrug verdient extra aandacht.
- Aan de westkant van de provincie kunnen, door de afwisseling van recreatiegebieden met een hoog voorzieningenniveau en rustige gebieden met goede mogelijkheden voor extensieve routegebonden recreatie in de toekomst vele doelgroepen worden bediend:
  - De Vechtstreek zet in op het ontwikkelen van recreatieve poorten om het bestaande aanbod te perfectioneren.
  - Rondom het park van kasteel De Haar /Haarzuilens streeft men naar een afwisselend landschap met bos, natuurlijke graslanden, ligweiden, pleisterplaatsen en fiets- en wandelpaden om het gebied toegankelijk te maken. Ten oosten van Harmelen is een sober netwerk gepland van fiets- en wandelpaden en ecologische verbindingen.
  - Het Gebiedsplan Hollandse IJssel bestaat op hoofdlijnen uit natte natuur in de uiterwaarden en een recreatiegebied. Een netwerk van fiets- en voetpaden moet ook hier zorgen voor een goede recreatieve ontsluiting.
- De Venen wil zich in 2030 hebben ontwikkeld tot een volwaardige toeristisch-recreatieve bestemming in het Groene Hart voor inwoners van de Randstad. Voor het wandelen betekent dat het ontwikkelen van routes rondom de Vinkeveense Plassen en het toekomstige Marickland. De realisatie van recreatieve Poorten (TOP's) en het verbeteren van bestaande routepunten hangt hier nauw mee samen.
- Meer wandel- en fietspaden, een groter aanbod voor dagrecreatie en een gevarieerder toeristisch aanbod zijn in het kort de doelen die horen bij het thema recreatie in de Utrechtse Waarden. Het gaat om wandelen over boerenlandpaden of tiendwegen, maar ook om de aansluiting van deze paden op landelijke en provinciale routenetwerken.

Opvallend is dat daar waar de provinciale ambitie vooral spreekt van kwaliteitsverbetering en het vergroten van de herkenbaarheid en vindbaarheid, de gebieden ook nog nadrukkelijk wensen hebben ten aanzien van het vergroten van het aantal routes. Overige gemeenschappelijke wensen vanuit de regio's zijn;

- het vergroten van het aantal routepunten c.q. poorten om de toegankelijkheid en/of de spreiding te verbeteren;
- verbeteren van stad-landverbindingen;

<sup>10</sup> Bron: websites AVP-gebieden

- het vergroten van samenhang in het aanbod van routestructuren.

#### 4.4.3 Ambities gemeenten

Voor het merendeel van de gemeenten in de provincie geldt (al geruime tijd) dat zij zeker ambities en wensen hebben ten aanzien van recreatie, maar dat er nauwelijks geld beschikbaar voor is. Meer dan in het verleden wordt er nu bewuster ingezet op intergemeentelijke samenwerking en het koppelen van routestructuren aan recreatieve gebieden en voorzieningen én het betrekken van private partijen hierbij. Op deze wijze hopen diverse gemeenten de komende jaren toch de recreatieve routestructuren uit te kunnen breiden.

#### 4.4.4 Ambities betrokken partijen (bevindingen uit de bijeenkomst van de klankbordgroep op 27-06-2011)

Naar aanleiding van de inventarisatie van het huidige wandelproduct heeft de klankbordgroep een discussie gevoerd over de toekomst van het Utrechtse wandelproduct. De belangrijkste conclusies waren:

- Er is behoefte aan een provinciaal netwerk, alleen hoe dit netwerk moet worden ingericht / vormgegeven is nog onduidelijk.
- Aandacht voor regionale diversiteit is van groot belang.
- Wijze van markering is van groot belang.
- De fijnmazigheid mag/kan per regio verschillen in een toekomstig netwerk.
- Aanwezigheid van wandelpaden is primair van belang bij de realisatie van een netwerk.
- De rol van bedrijfsleven bij de realisatie van een netwerk mag groter zijn dan tot nog toe, maar bij de realisatie zal altijd sprake zijn van en/ en (dus ook overheid)
- Het 'product' wandelnetwerk behelst niet alleen het netwerk zelf, maar ook het beheer en onderhoud ervan. Dit dient gezamenlijk met de diverse betrokkenen te worden georganiseerd.
- Combinaties zoeken met utilitair gebruik c.q. realisatie van grote infrastructurele projecten (werk met werk maken).
- Integrale aanpak (zoeken naar relaties met leefbaarheid en economie in het kader van financieringsmogelijkheden).
- De klankbordgroep heeft aangegeven in deze bezetting mee te willen denken in dit traject (ca 1 a 2 bijeenkomsten dit kalenderjaar), met de opmerking dat ook de andere partijen betrokken worden / blijven bij de ontwikkeling van een toekomstig netwerk

#### Conclusie beleidsambities

Zowel de provincie als de regionale deelgebieden streven ten aanzien van het wandelen naar het verbeteren van de bereikbaarheid, de herkenbaarheid, vindbaarheid en de gebruiksvriendelijkheid. Concreet betekent dit het verbeteren van verbindingen tussen kernen en het buitengebied, het vergroten van het aantal routepunten/ poorten en het vergroten van samenhang in het aanbod. Daar waar de regio's deze samenhang nog wensen te verbeteren door het realiseren nieuwe routes, ziet de provincie meer in het verbeteren van de informatievoorziening en bewegwijzering.

Het merendeel van de gemeenten is tamelijk volgend in deze. Al jaren zien zij zich geconfronteerd met teruglopende budgetten voor recreatie en daarmee zijn hun mogelijkheden ten aanzien van een verbetering van de wandelvoorzieningen beperkt. Wel worden ze zich langzaam aan meer bewust van de kracht van samenwerking, óók met het bedrijfsleven.

#### 4.5 Leren van andere gebieden: wandelnetwerken in Nederland

In deze paragraaf staan, ter vergelijking, een aantal kenmerken van bestaande wandelnetwerken elders in Nederland beschreven.

##### Wandelnetwerk Twente

###### Reden van aanleg

- Hoogwaardig en flexibel netwerk inclusief voorzieningen
- Veelvoud aan nieuwe en bestaande wandelroutes voor alle doelgroepen met eenduidige bewegwijzering met als doel wandelmogelijkheden te ontsluiten door meer structuur in het wandelaanbod
- Tegengaan van versnippering
- Toeristisch recreatief productontwikkeling ism economische positieve effecten

Manier van aanleg	Uitgezet op bestaande paden en bestaande routes en creëren van ommetjes vanuit startpunten.
Soort bewegwijzering	Keuzepuntensysteem. Je vertrekt vanaf een startpunt waar je met eigen vervoer of OV kunt komen. Daar kies je dan een ommetje met een vaste lengte, zoals aangegeven op een infopaneel en gemarkeerd met gekleurde pijltjes. Op bepaalde, genummerde keuzepunten kun je desgewenst overstappen op een ander gepijld ommetje en zo een grotere rondwandeling maken – om bij hetzelfde vertrekpunt uit te komen. Waar mogelijk worden bestaande ommetjes opgenomen in het netwerk. Evenals doorgaande, meerdaagse routes – zoals LAW's en Streekpaden die als verbindingssnoeren fungeren.
Beheer en onderhoud	Regio Twente

*Wandelnetwerk Brabant*

Reden van aanleg	<ul style="list-style-type: none"> <li>▪ Breed en flexibel aanbod voor verschillende doelgroepen met verschillende interesse en conditie</li> <li>▪ Aanboren van een breed publiek dat korte wandelingen wil maken</li> <li>▪ Betrekken van lokale horeca- en recreatiebedrijven</li> <li>▪ Een verbindende schakel tussen lokale, regionale en lange afstandswandelroutes</li> <li>▪ Herkenbaarheid en uniformiteit van de bewegwijzering</li> <li>▪ Betere spreiding van wandelaars, minder druk op natuurgebieden</li> <li>▪ Effectiever beheer en onderhoud van routes (duidelijk aanspreekpunt)</li> </ul>
Manier van aanleg	Gevarieerd en per regio verschillend in aanlegroute en organisatie. Hierbij wordt wel hetzelfde manier van bewegwijzering gebruikt met een centrale aansturing van het Routebureau Brabant
Soort bewegwijzering	Knooppuntensysteem
Beheer en onderhoud	Verskillend geregeld

*Wandelnetwerk Zuid-Limburg*

Reden van aanleg	<ul style="list-style-type: none"> <li>▪ Bestaat al zeker 15 jaar, reden onbekend het is eigenlijk vanzelf ontstaan</li> </ul>
Manier van aanleg	Gegroeid vanuit bestaande wandelverbindingen. Deze zijn verbonden
Soort bewegwijzering	Rondgaande kleurenroutes die gezamenlijk een netwerk vormen
Beheer en onderhoud	Betrokken individuele gemeenten.

*Wandelnetwerk West-Friesland*

Reden van aanleg	<ul style="list-style-type: none"> <li>▪ Goede en logische aansluiting op bestaande routes en paden (lokaal, regionaal, landelijk)</li> <li>▪ Een goede ontsluiting voor wandelaars van gebieden en objecten met natuur, cultuurhistorische, streekeigen en/of landschappelijke waarden</li> <li>▪ Het bedienen van meerdere doelgroepen</li> <li>▪ Een eenduidige bewegwijzering, aansluitend op bovenregionale ontwikkelingen op het gebied van wandelen</li> <li>▪ Aansluiten bij bestaande voorzieningen zoals parkeerplaats en horeca</li> <li>▪ Startpunten voor meerdere wandelroutes creëren</li> </ul>
Manier van aanleg	Zowel bestaande als nieuwe verbindingen. Er zijn zeer weinig lokale ommetjes die gezamenlijk een netwerk konden vormen
Soort bewegwijzering	Noord-Hollandse bewegwijzering (gelijk voor de gehele provincie) op basis van het Twentse systeem
Beheer en onderhoud	Recreatieschap West-Friesland

*Wandelnetwerk Drenthe*

	In Drenthe is in 2007 door Recreatieschap Drenthe een provinciale wandelkaart ontwikkeld. Op deze wandelkaart, bestaande uit in totaal 17 deelkaarten, zijn ruim 350 bewegwijzerde wandelroutes van diverse aanbieders opgenomen. Daarnaast zijn er duizenden kilometers aan verbindingstracé's ingetekend: aanbevolen wandelverbindingen tussen bewegwijzerde routes, dorpen en natuurgebieden. De kaart is in eigendom en beheer gekomen van Recreatieschap Drenthe, met het doel om deze om de zoveel tijd te actualiseren
--	---



In Drenthe is gekozen voor een wandelkaart en niet voor een bewegwijzerd wandelnetwerk. Voordeel is een kostenbesparing (geen bordjes en geen beheer en onderhoud). Daar staat tegenover dat de wandelkaart een relatief kleinere doelgroep aanspreekt. Niet iedere wandelaar vindt het prettig om met een wandelkaart te lopen. De geïnteresseerde doelgroep beperkt is. Inmiddels is de kaart een stille dood gestorven en is men in Drenthe aan het nadenken over een wandelnetwerk, zoals in andere regio's in Nederland (dus nu ook met bordjes). Welke opzet dat zou moeten worden is nog onbekend

De kaarten zijn toendertijd tot stand gekomen door intensieve samenwerking met vrijwilligers, die de routes en verbindingstracés in het veld hebben nagelopen. Door het zeer uitgebreide wandelaanbod in Drenthe was een goede organisatie rondom deze vrijwilligersinzet noodzakelijk. Met de overige betrokken organisaties (beheerders, terreineigenaren) zijn geen specifieke afspraken gemaakt over de lange termijn. Wel is er ten tijde van de ontwikkeling van de wandelkaart toestemming aan alle route-eigenaren gevraagd om de routes ook in te tekenen op de wandelkaart.

#### *Overall bevinding*

De wijze waarop wandelnetwerken elders in Nederland zijn georganiseerd en ingevuld is verschillend. In het ene gebied vormt de bestaande wandelpadenstructuur de basis voor het netwerk. In het andere gebied zijn nieuwe verbindingen aangelegd om het netwerk te optimaliseren. Een belangrijke overweging hierbij is het toen bestaande aanbod van zowel routes als paden geweest. Dit aspect heeft ook een rol gespeeld in het bepalen van de vorm van bewegwijzering. Een andere belangrijke afweging ten aanzien van de bewegwijzering van de verschillende netwerken is geweest of er in dat betreffende gebied al dan niet al een knooppuntensysteem voor het fietsnetwerk was ingevoerd, of de mogelijkheden die er lagen om 'eenvoudig' het keuzepuntensysteem door te kunnen voeren.

Ook is gebleken dat het aantal aanwezige partijen dat routes aanlegt en beheert een belangrijke factor is bij het maken van keuzes over het opzetten van wandelroutenetwerken.

Een algemene deler die in alle netwerken is de aanwezigheid van herkenbare startpunten.

Het één op één trekken van een vergelijking tussen deze netwerken en het Utrechts wandelroutenetwerk is niet volledig terecht omdat, met uitzondering van de provincie Brabant, de schaalgrootte van deze netwerken veel kleiner is dan het Utrechtse netwerk. Door de aanzienlijke schaalgrootte in Utrecht is de complexiteit van het opzetten en behouden van een wandelroutenetwerk groter.

Ten aanzien van de bewegwijzering van wandelroutenetwerken in Nederland is door de Stichting Wandelnet uitgesproken dat zij bij voorkeur overal het keuzepuntensysteem zien doorgevoerd. Zo ook de meeste provincies<sup>11</sup>.

Voor de toekomst van het Utrechts Wandelproduct is het van belang dat de eigen situatie als uitgangspunt wordt genomen. Waar afstemming met omliggende netwerken of provincies wel relevant is, is ten aanzien van de bewegwijzeringsmethodiek.

<sup>11</sup> Bron: Nieuwsbrief 3 Lopende Zaken, april 2010

### 5.1 Sterkte-zwakte analyse

De gehele inventarisatie in de voorgaande hoofdstukken maakt diverse sterke punten en kansen ten aanzien van het wandelen inzichtelijk, maar ook punten van aandacht.

Met de betrokken organisaties in het veld zijn deze kansen en aandachtspunten besproken en is een en ander aangevuld. Hieronder treft u een totaaloverzicht van de sterke punten van het huidige wandelproduct en van de verbeterpunten die zijn gesignaleerd. Gevolgd door een overzicht van de kansen en knelpunten die zich (kunnen gaan) voordoen<sup>12</sup>.

#### Sterke punten

- Landschappelijke kwaliteit en diversiteit provincie Utrecht (3 Nationale Landschappen)
- Aanwezigheid Utrechtse Heuvelrug als (van oudsher) aantrekkelijk wandelgebied
- Divers aanbod van wandelroutes in een groot deel van de provincie
- Aanbod van diverse recreatieterreinen
- Afwisseling van bebouwde kernen en buitengebied
- Groot aanbod van cultuur en cultuurhistorie
- Centraal gelegen in het land
- Aantrekkelijke provincie in/nabij de Randstad waar recreatieve behoefte groot is
- Groot wandelpotentieel (zowel aantallen recreanten als omgevingsfactoren)
- Goede ontsluiting voor recreanten van buiten de provincie
- Veel zeer bij wandelen betrokken partijen en vrijwilligers
- Groot deel van huidige onderhoud is tot 2015 gewaarborgd via RMN, toezicht deels uitbesteed
- Centrale wandelcoördinator
- Weinig brede doorgaande waterwegen
- Aanwezigheid groot aantal onverharde paden
- Fijnmazig netwerk van openbaar vervoer met frequente verbindingen vaak gelegen in / nabij aantrekkelijke wandelgebieden

#### Verbeterpunten

- Gebrek aan eenheid en samenhang in het routeaanbod / paden
- Wandelroutes kunnen momenteel nog niet vaak worden gecombineerd
- Relatief weinig horeca en verblijfsaccommodaties aan bestaande routes in het buitengebied
- Kernen met voorzieningen en bezienswaardigheden worden in beperkte mate door routes aangedaan. Steden en kernen zijn vaak onbereikbaar door onaantrekkelijke buitenwijken, industrie-/bedrijventerreinen en rondwegen.
- Stad-landverbindingen in steden als Utrecht, Amersfoort en Woerden zijn beperkt aanwezig
- Beperkte verbindingen vanuit omringende steden zoals Amsterdam (Zuid)
- Weinig herkenbare startpunten van wandelroutes
- Versnipperd informatie- en kaartaanbod voor wandelen
- Geen digitaal totaaloverzicht van wandelmogelijkheden in Utrecht, wel versnipperd op internet te vinden
- Ontbreken van samenhangende marketing
- Versnipperde belangenbehartiging

<sup>12</sup> Bron SWOT-analyse: deskresearch, interviews met partijen in het veld, bijeenkomsten met de klankbordgroep en aanwezige kennis en expertise bij opdrachtgever en opdrachtnemer

- Gefragmenteerd beheer
- Weinig participatie bedrijfsleven bij de ontwikkeling van het recreatief routeproduct
- Congestie, met name rondom de stad Utrecht
- Disciplinede van wandelaars (niet specifiek voor Utrecht)
- Infrastructurele barrières
- Met name het westelijke deel van Utrecht heeft een tekort aan wandelmogelijkheden in verhouding tot het aantal (potentiële) wandelaars
- Ontbreken van inzicht in de vraag van de wandelaars in Utrecht en de doelgroep van het huidige wandelproduct.
- Ontbreken van de bekendheid onder toeristen van Utrecht als wandelprovincie

### **Kansen**

- 7actieve AVP-gebieden met recreatieve ambitie
- Marketingwaarde van wandelen benutten voor toeristisch-recreatief product/imago provincie Utrecht
- Meer aandacht voor gezondheid en buiten leven/sporten is bron voor meer wandelaars
- Vergrijzing is potentiële bron voor meer wandelaars en vrijwilligers
- Wandelroutes en startpunten als instrumenten om te zoneren in kwetsbare gebieden (regulering bezoek)
- Economische waarde van wandelen in Utrecht beter benutten, kans voor bedrijfsleven
- Internet en nieuwe media als mogelijkheid om informatie over routes en wandelgebieden over te brengen op de wandelaar / recreant
- Via een netwerk het afwisselende landschap van Utrecht meer positioneren
- Verknopingsmogelijkheden maken het wandelproduct voor meerdere doelgroepen aantrekkelijk
- Herkenbare en aantrekkelijke beginpunten door TOP's of toegangspoorten
- Samen optrekken door de verschillende belangenpartijen biedt veel kansen voor kennisuitwisseling
- Extensief wandelen kan goed samen gaan met andere functies, zoals natuur en landbouw
- Stimuleren van recreatieve voorzieningen in het buitengebied
- Betere ontsluiting van het platteland
- Inpassen stad-landverbindingen in ruimtelijk beleid van gemeenten, onder meer door het koppelen van wandelen met langzaam verkeer in het algemeen

### **Knelpunten**

- Versnipperd grondeigendom: medewerking particuliere grondeigenaren bij nieuwe routes lastig
- Cultuur van agrariërs is vooralsnog vrij gesloten, toegang tot terreinen is daarmee lastig
- Beperkt budget voor wandelen (recreatie in het algemeen), zeker voor beheer en onderhoud
- Andere wandelgebieden in Nederland zijn geduchte concurrent voor Utrecht
- Recreatief medegebruik in EHS-gebieden is beperkt, met name in de ecologische verbindingzones (EHS=ecologische hoofdstructuur). Maar ook buiten EHS is door onder andere de externe werking Natura2000 en de Flora & Faunawetgeving recreatief medegebruik niet eenvoudig
- Recreatieve druk en schaarse ruimte dwingen vaak tot samengaan van routegebonden recreatie (ruiters, fietsers, wandelaars), wat niet altijd fijn is voor de wandelaar
- Door intensivering van recreatie mogelijk meer druk op natuurgebieden
- Verdwijnen onverharde paden
- Veel fysieke barrières in de vorm van snelwegen en waterwegen
- Demografische ontwikkeling van stad Utrecht en de Randstad als totaal: allochtonen, alleenstaanden en relatief jonge mensen wandelen minder
- Landschap in westelijk deel van Utrecht is erg open met rechte structuren, wat het lastig maakt om een fijnmazig netwerk te creëren.
- Botsholroute (De Venen) aan eigen succes ten onder
- Vrijwilligerswerk tegenwoordig meer individualistisch / kortdurend

- Grote kwalitatieve verschillen tussen bestaande routes en het beheer ervan
- Wensen wandelaars onvoldoende aandacht bij opwaardering (spoor)wegennet of andere grootschalige ontwikkelingen, waardoor nieuwe barrières ontstaan.

Deze sterke punten, verbeterpunten, kansen en punten van aandacht zullen we in het afsluitende hoofdstuk 6 koppelen met de geformuleerde ambities en wensen die er zijn ten aanzien van het wandelen in Utrecht, teneinde uitspraken te kunnen doen over de toekomst van het wandelproduct.

## 6 Bevindingen

### 6.1 Inleiding

In dit hoofdstuk beantwoorden we de vraag bij deeldoelstelling 1: "Is er behoefte aan een kwaliteitsimpuls voor het wandelproduct in Utrecht?", en de daaropvolgende deelvraag: "Zo ja, hoe moet dit er in hoofdlijnen uitzien?"

Om dit helder te krijgen, geven we eerst in paragraaf 6.2 een 'samenvatting' van de belangrijkste constatering uit voorgaande hoofdstukken. Vervolgens leggen we daar de belangrijkste beleidsambities en ideeën naast. Dit zal leiden tot overeenkomsten en discrepanties in wat er is, wat men wil en wat er kan. Dit vormt de input voor de beantwoording van de vraag bij deeldoelstelling 1.

### 6.2 Belangrijkste bevindingen ten behoeve van de beantwoording van de vraag bij deeldoelstelling 1

Uit de verkregen resultaten blijkt dat het aanbod niet op alle punten voldoet aan de wensen van de wandelaar, namelijk:

#### *Ontbreken van een provinciaal netwerk van wandelroutes (samenhang)*

De grote diversiteit van het wandelproduct in Utrecht (o.a. fijnmazigheid routes, routebeheerders) en de afwezigheid van uniforme bewegwijzering draagt bij de wandelaars niet bij aan de beleving van een provinciaal netwerk van wandelroutes. Deze behoefte is er bij diverse groepen wandelaars wel. Op regionaal niveau, zoals op de Utrechtse Heuvelrug, zijn er wel min of meer netwerken te onderscheiden. Echter, de verbinding tussen regio's ontbreekt.

Ook ten aanzien van informatievoorziening, promotie en marketing ontbreekt samenhang. Dit ervaren veel wandelaars als minpunt.

#### *Ontbreken van startpunten*

De Utrechtse Heuvelrug en De Venen zijn de enige gebieden in de provincie die beschikken over herkenbare startpunten. Op de Utrechtse Heuvelrug zijn de zogenaamde Groene Entrees en Poorten te vinden en in De Venen routepunten. Dit om het de wandelaars makkelijk te maken (t.a.v. parkeren, informatievoorziening, rustpunt) én om het bezoek te reguleren. In de overige gebieden zijn niet of nauwelijks herkenbare startpunten. Wandelaars ervaren de aanwezigheid van startpunten als prettig, het is overigens lang niet voor alle wandelaars een must.

#### *Ontbreken van recreatieve voorzieningen langs wandelroutes en bij startpunten*

Langs de wandelroutes in het buitengebied en bij startpunten zijn recreatieve voorzieningen, en dan met name horeca, beperkt te vinden. Je moet als wandelaar vaak een stuk van de wandelroute afwijken om bij een horecagelegenheid of een verblijfsaccommodatie te komen. De horeca en verblijfsaccommodaties in de provincie zijn veelal gesitueerd in de bebouwde kernen en juist deze kernen worden beperkt aangedaan door wandelroutes. Dit wordt duidelijk als en tekortkoming ervaren.

#### *Stad-landverbindingen niet optimaal*

In een provincie met grote steden als Utrecht en Amersfoort en grote stedelijke kernen als Zeist en Nieuwegein, met een enorm potentieel aan wandelaars, is het van groot belang om de verbinding tussen de stad en het omliggende buitengebied goed te ontwikkelen. Op dit moment is het vooral in de twee grote steden nog onvoldoende mogelijk om al wandelend de stad uit (of in) te lopen. Fysieke barrières als ringwegen en waterwegen vormen een belemmering voor de wandelaar.

Om tegemoet te komen aan de wensen van de wandelaar is op deze punten een kwaliteitsimpuls van het wandelproduct nodig.

### 6.3 Beantwoording vraag bij deeldoelstelling 1

De conclusie op de vraag "Is er behoefte aan een kwaliteitsimpuls voor het wandelproduct in Utrecht?" is dan, gezien het voorgaande, met ja te beantwoorden. Dit wordt onderkent door de tot nu toe betrokken partijen. Er is behoefte aan een kwaliteitsslag en die dient zich te richten op:

1. het vergroten van de samenhang en eenheid in het routeaanbod;
2. het vergroten van de gebruiksvriendelijkheid door het realiseren van routepunten (recreatieve poorten) en een groter aanbod van rustpunten gelegen aan routes;
3. en het vergroten van de toegankelijkheid door het opheffen barrières.

### 6.4 Hoe moet de kwaliteitsimpuls er op hoofdlijnen uitzien?

Alvorens met de invulling van de kwaliteitsimpuls aan de slag te kunnen gaan, dient ons inziens eerst per pijler antwoord te komen op de volgende vragen:

1. Vergroten samenhang in route aanbod.
  - Gaat dit alleen over fysieke samenhang? Of gaat het ook over samenhang in aanbod aan informatievoorziening - fysiek en digitaal-, bewegwijzering en marketing- en communicatieuitingen?
  - Hebben we het dan over een provinciedekkend wandelroutenetwerk of kunnen dit ook een paar 'losstaande' regionale wandelroutenetwerken zijn?
  - Betekent samenhang in het routeaanbod dat de invulling hetzelfde moet zijn, of kunnen er verschillen zijn in bijvoorbeeld fijnmazigheid, informatievoorziening of routekwaliteit?
2. Het vergroten van de gebruiksvriendelijkheid door het realiseren van routepunten (recreatieve poorten) en een groter aanbod van rustpunten gelegen aan routes
  - Voor wie (welke groep wandelaars) vergroten we de gebruiksvriendelijkheid? Welke routes moeten dan dus aansluiten op de routepunten?
  - Voor wie zijn de routepunten bestemd? Waar moeten ze aan voldoen?
  - Hoeveel routepunten zijn nodig?
  - Wat verstaan we onder rustpunten? Moet dit horeca zijn of mogen dit ook bijvoorbeeld Rustpunten zijn?
  - Hoe kunnen we rol/ betrokkenheid van het bedrijfsleven op dit punt vergroten?
3. Het vergroten van de toegankelijkheid door het opheffen barrières  
 Recreative (wandel) tekorten worden voor een groot deel bepaald door slechte toegankelijkheid (= aanwezigheid van fysieke barrières) van gebieden. Tegelijkertijd is dit een belangrijke factor bij het bepalen van belevingswaarde van de wandelaars.
  - Ligt dit niet op het bordje van het beleidsthema Recreatie in bredere zin (Recreatie om de Stad)?
  - Geldt dit alleen voor de zogenaamde stad-land verbindingen (verbindingen vanuit de stad Utrecht en Amersfoort naar het buitengebied), of ook voor kleinere kernen?
  - Geldt dit ook voor barrières midden in een gebied met een fijnmazig routeaanbod?
  - Zijn de hiermee gepaarde kosten wel in verhouding tot de overige ingrepen in het wandelproduct?

En in het verlengde daarvan een antwoord op de vragen:

- Waar doen we de wandelaar in Utrecht nu écht een plezier mee? (dus denken vanuit de doelgroepen en niet vanuit het aanbod/ aanbieders)
- Wat is de invloed van de maatschappelijke ontwikkelingen? En hoe kunnen we die benutten (nb. betrekken markt)?
- Welk ambitieniveau is realistisch? (beter 1 ding goed dan 2 dingen half)
- Wie mag er wat van vinden en wie gaat beslissen? (wie betaalt die bepaalt?)

Belangrijk bij het beantwoorden van bovenstaande vragen zijn - naast de conclusies het fysieke product -, de onderstaande constatering die in het kader van het opstellen van dit rapport zijn gedaan:

- *Veel betrokken partijen:*

Er zijn in Utrecht veel organisaties en partijen bij het wandelen betrokken. Enerzijds is dit een kracht (veel initiatieven), anderzijds is het lastig om zaken rondom het wandelen naar een hoger schaalniveau te tillen. Ook de onduidelijkheid ten aanzien van verantwoordelijkheden c.q. bevoegdheden speelt hierbij een rol.

- *Digitalisering:*  
Er is een enorme sprong gemaakt in het digitaliseren van de gegevens rondom wandelroutes. De vraag is nu wel waarvoor deze informatie op termijn wordt ingezet.
- *Beheer en onderhoud:*  
De huidige wandelroutes worden afzonderlijk beheerd door de verschillende terreinbeheerende organisaties. Voordeel is dat ieder organisatie precies weet wat er moet gebeuren en welke kosten daarmee gemoeid zijn. Nadeel is dat de verschillende organisaties er een ander kwaliteitsniveau op nahouden en er dus kwaliteitsverschillen per regio optreden.
- *Lokale bedrijfsleven:*  
Het bedrijfsleven in Utrecht participeert nauwelijks bij de ontwikkeling van het recreatief routeproduct. Hierdoor is de innovatiekracht op het gebied van wandelen laag en blijven kansen liggen. De economische waarde van het wandelen wordt derhalve niet volledig benut. De rol van facilitator die de provincie vaak op zich neemt, zou ook in dit geval een positief effect kunnen hebben. Temeer, omdat de laatste tijd het besef doordringt dat juist marktpartijen een rol kunnen/ moeten gaan spelen in de recreatiesector.
- *Maatschappelijke ontwikkelingen:*  
Er is sprake van enkele maatschappelijke ontwikkelingen die aanzienlijke invloed (kunnen) hebben op de ontwikkeling van de wandelsport en het bijbehorende aanbod. Ontwikkelingen als vergrijzing, bewustwording (gezondheid, bewegen, bewuster leven) en de toenemende druk op stedelijke regio's kunnen leiden tot een verdere toename van het aantal wandelaars. Toenemende complexiteit rondom agrarische bedrijfsvoering (bedrijfsopvolging, dierziekten, regelgeving), de terugtrekkende overheid, het toenemende belang van infrastructuur (verbreding rijkswegen, verbeteren waterveiligheid) en de aanzienlijke vermindering van financiële budgetten voor het beheer en onderhoud van het landelijk gebied kan de kwalitatieve en kwantitatieve verbetering van het wandelproduct in de weg gaan staan.
- *Specifieke behoeftes vraagzijde niet inzichtelijk:*  
Gerichte onderzoeksinformatie over de behoeftes (vraag) van de wandelaar in de provincie Utrecht zijn niet voorhanden. Reeds gedane uitspraken zijn gebaseerd op algemeen onderzoek op het gebied van wandelen en recreatie, op eigen ervaringen van de vrijwilligers die in de provincie werken aan het verbeteren van de wandelvoorzieningen en op basis van vaak lokaal georiënteerde belevingsonderzoeken. Het blijft daarom ten dele onbekend waarom de wandelaar in Utrecht nu dus écht een plezier mee doet.

Pas na beantwoording van de vragen in deze paragraaf kan *concreet* invulling worden gegeven de kwaliteitsimpuls.

## 6.5 Advies voor vervolg

Naar onze mening beschikt de provincie Utrecht reeds over een kwalitatief goed en een aanzienlijk fijnmazig wandelroutenetwerk. Verbeteringen aanbrengen in dit routenetwerk zijn uiteraard altijd mogelijk. Onzes inziens is het meeste profijt te halen uit maatregelen die kwalitatief van aard zijn (vergroten samenhang, gebruiksvriendelijkheid, samenwerking, et cetera).

Graag geven wij de volgende inhoudelijk adviezen mee voor het uitwerken van de kwaliteitsimpuls:

- Wie betaalt die bepaalt: draagvlak en betrokkenheid is goed, maar kan verlamvend werken. Deze valkuil dreigt..... Stel nu eerst kaders c.q. uitgangspunten op met die partijen die uiteindelijk bepalen. Overige betrokken partijen hebben de afgelopen jaren veelvuldig hun mening en wensen kenbaar gemaakt.
- De beheer& onderhoud-discussie. De problematiek van het beheer& onderhoud gaat veel verder dan alleen de wandelvoorzieningen. Door o.a. noodzakelijke bezuinigingen bij organisaties en stijging van kosten is er nu en in de toekomst minder geld beschikbaar voor beheer en onderhoud voor natuur- en recreatiegebieden. Het is een probleem dat speelt van rijksniveau tot lokaal niveau. Het is dus zeer de vraag of deze discussie in het kader van het wandelproduct moet worden gevoerd.

- Denk vanuit de gebruiker. Wat wil de recreant? De recreant is heel divers, namelijk alle inwoners van de provincie Utrecht en alle toeristen en recreanten die een bezoek brengen aan de provincie. De wandelaar bestaat dan ook niet. Want de wandelaar maakt korte wandelingen, lange wandelingen, wandelingen om de natuur te beleven, wandelingen om fysiek bezig te zijn, een wandelingetje om het huis, wandelingen om juist op een onbekende plek te zijn, et cetera.
- Te nemen stappen:
  - Samenstellen kernteam met beslissers (ambtelijke club die voorstel naar GS brengt)
  - Met dit kernteam antwoorden formuleren op bovenstaande vragen (aan de hand van feitelijke gegevens uit deze Stand van Zaken, verkregen informatie uit de klankbordgroep en eigen expertise)
  - Eventueel uitzetten veldonderzoek
  - Op basis bovenstaande eerste aanzet maken voor actieplan
  - Deze aanzet breed bespreken (bijvoorbeeld per AVP-gebied)
  - Input uit terugkoppeling met het veld gebruiken om het actieplan concreet uit te werken
  - Bestuurlijke afstemming
  - Eventuele bilaterale gesprekken met partijen uit de klankbordgroep om na te gaan welke taken zij op zich kunnen en willen nemen c.q. voor welke maatregelen zij verantwoordelijkheid kunnen/ willen dragen
  - Concept actieplan plenaire bespreken met klankbordgroep

Bedenk goed dat veel van de partijen (afgevaardigden) die nu aan tafel zitten c.q. aan tafel hebben gezeten vaak vakspecialisten of actieve wandelaars zijn. Zij hebben een ander referentiekader dan het gros van de mensen dat tot het wandelpotentieel behoort.



## 7 Literatuurlijst

Utrechters er op uit! RMN, DLG, gemeente Utrecht (2011)

Nationale Wandelmonitor 2010, Stichting Wandelnet (2010)

Tendrapport toerisme, recreatie en vrije tijd, NRIT Onderzoek (2008)

Tendrapport toerisme, recreatie en vrije tijd 2009-2010, NRIT Onderzoek (2010)

Recreatief groen in stedelijke regio's, Kenniscentrum Recreatie (2009)

De toekomst van recreatie om de stad, Kenniscentrum Recreatie (2011)

Nieuwsbrief 3 Lopende Zaken (april 2010)