



# MEERJARIG INVESTERINGEN PLAN MOBILITEIT 2019-2023 PROVINCIE UTRECHT





# INHOUD

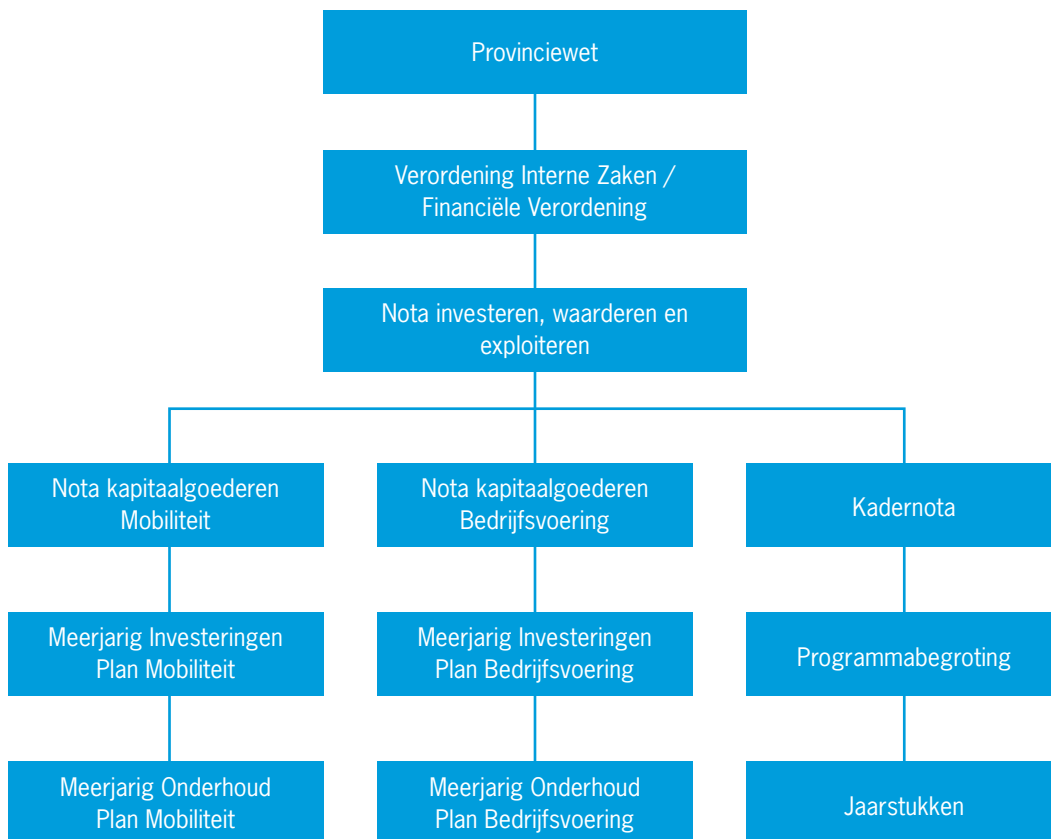
<b>1.</b>	<b>INLEIDING</b>	<b>5</b>
<b>2.</b>	<b>MOBILITEITSBELEID EN POSITIE MIPM</b>	<b>6</b>
<b>3.</b>	<b>AANPAK</b>	<b>7</b>
<b>4.</b>	<b>PROJECTEN IN DE STUDIE- PLAN- EN REALISATIEFASE</b>	<b>8</b>
<b>5.</b>	<b>KASRITME IN DE STUDIEFASE</b>	<b>26</b>
<b>6.</b>	<b>KASRITME IN DE REALISATIEFASE</b>	<b>31</b>
<b>7.</b>	<b>KAPITAALLASTEN EN INVESTERINGSRUIMTE</b>	<b>35</b>
<b>8.</b>	<b>SUBSIDIES EN BIJDRAGEN AAN DERDEN</b>	<b>41</b>

FIGUUR 1 | Doelenboom voor beheer en onderhoud

# 1. INLEIDING

Voor u ligt het eerste Meerjarig Investerings Plan Mobiliteit (MIPM) van de provincie Utrecht. Het MIPM betreft de periode 2019-2023 met een doorkijk voor 2024 en verder. In het MIPM staan alle projecten die de provincie in voorbereiding en uitvoering heeft ter verbetering van de provinciale infrastructuur ten behoeve van mobiliteit. Het MIPM is een voortschrijdend Plan dat jaarlijks wordt herzien.

Provinciale Staten (PS) hebben meer kaderstelling en inzicht gevraagd in het totaal van investeringen en de hiermee samenhangende beheerlasten op de provinciale begroting. Op 6 november 2017 is door PS de “Nota investeren, waarderen en exploiteren” (verder nota investeren) vastgesteld. In onderstaand overzicht is de samenhang tussen de nota investeren, de nota kapitaalgoederen en het voorliggend Meerjarig Investerings Plan (MIP) in beeld gebracht:



FIGUUR 1 | Doelenboom voor beheer en onderhoud

Voorgaande geeft aan dat het meerjarig investeringen en het meerjarig onderhoud Plan (MOPM) een uitwerking zijn van de nota kapitaalgoederen. Deze plannen worden met ingang van de kadernota 2018 opgenomen in de reguliere P&C cyclus en worden jaarlijks in de begroting geactualiseerd.

## 2. MOBILITEITSBELEID EN POSITIE MIPM

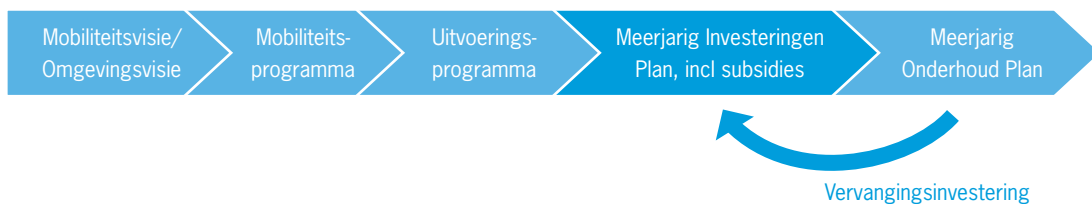
De provincie heeft als regionale overheid en (vaar)wegbeheerder in Utrecht, samen met gemeenten, het Rijk en de waterschappen, een specifieke rol in het bieden van een goede en veilige bereikbaarheid en het voorsorteren op toekomstige ontwikkelingen.

De provincie vervult verschillende taken vanuit verschillende rollen :

- Ontwikkeling van visie op regionale mobiliteit
- Eigenaar en ontwikkelaar van provinciale wegen
- Opdrachtgever voor het openbaar vervoer
- Eigenaar en ontwikkelaar van het tramsysteem
- Regierol bij regionale verkeer- en vervoeraangelegenheden
- Pleitbezorger van de wensen van de provincie en de regio op verkeers- en vervoergebied richting Kabinet, Tweede Kamer en Europa.

De toekomst zal heel andere eisen aan onze infrastructuur stellen. Trends in mobiliteit, zelfrijdende auto's en elektrisch vervoer maken dat we ook op het gebied van infra moeten innoveren. Samen met anderen overheden, kennisinstellingen, marktpartijen en gebruikers moeten we oplossingen vinden voor de grote uitdagingen waar we voor staan. We hebben op veel vlakken een gezamenlijk belang. Samen bouwen we aan de bereikbaarheid, leefbaarheid en verkeersveiligheid van en in de provincie Utrecht.

De provinciale Mobiliteitsvisie bevat de lange termijn doelen om de unieke verbindende knooppuntpositie van onze provincie goed te laten functioneren en beschrijft welke rol wij op ons nemen om deze doelen te realiseren, zonder dit af te wentelen op toekomstige generaties en andere gebieden. De positie van de mobiliteitsvisie wordt op termijn overgenomen door de Omgevingsvisie. De visie wordt iedere vier of vijf jaar geconcretiseerd in een Mobiliteitsprogramma waarin is verwoord welke inzet (op kortere termijn) nodig is en welke samenhang deze hebben met de lange termijn doelen. Een visie met planhorizon 2028 geeft richting aan ontwikkelingen die meer tijd vergen dan één coalitieperiode. Een flexibel uitvoeringsprogramma is in staat in te spelen op veranderende omstandigheden en kan aansluiten bij samenwerkingsverbanden met andere partijen in specifieke programma's (zoals VERDER, Beter Benutten of andere Rijksprogramma's). Onderstaand is weergegeven hoe deze producten op elkaar volgen.



Het Mobiliteitsprogramma 2019-2023 is een uitwerking van de Mobiliteitsvisie, voor de periode tot en met 2023 met een doorkijk tot 2028. Veilige en goede doorstroming staan in dit programma centraal. Belangrijke nieuwe accenten zijn hierbij de integratie van voormalig Bestuur Regio Utrecht (BRU), de grote groeiopgave van de regio en de inzet op Smart Mobility. In dit programma zijn de doelstellingen uit de Mobiliteitsvisie voor de komende jaren vertaald naar streefwaarden.

Het Mobiliteitsprogramma is opgebouwd volgens de doelstellingen in de Mobiliteitsvisie. In het vervolg van dit programma volgt per doelstelling en bijbehorende essentiële onderdelen een uitwerking. Per hoofdstuk worden een of meerdere doelstellingen uitgewerkt, gevolgd door een overzicht van de actielijnen per onderdeel. Deze actielijnen zijn de basis voor uitvoeringsprogramma's. Uit deze uitvoeringsprogramma's volgende projecten die onderdeel worden van het MIPM.

### 3. AANPAK

De projecten in het MIPM komen voort uit uitvoeringsprogramma's zoals bijvoorbeeld Realisatieplan Fiets, Uitvoeringsprogramma Verkeersveiligheid en VERDER.

Voor onze wegen is de trajectaanpak leidend, welke op dit moment niet vastgelegd is in een uitvoeringsprogramma. Deze aanpak houdt in dat we werkzaamheden aan provinciale wegen zoveel mogelijk integraal per traject uitvoeren. Het uitgangspunt is daarbij: 'De hinder voor de weggebruiker wordt tot het minimum beperkt'. Dit doen we door het groot onderhoud en de vervangingen van de kapitaalgoederen zoveel mogelijk integraal uit te voeren tijdens één onderhoudsmoment.

Komende periode zullen we als uitwerking van het Mobiliteitsprogramma meerdere uitvoeringsprogramma's opstellen. Deze uitvoeringsprogramma's vormen de tactische vertaling van de doelen en actielijnen uit het mobiliteitsprogramma. In de uitvoeringsprogramma's worden nadere knelpuntanalyses en/of afwegingsmodellen opgenomen. Hiermee komt er een goede basis voor prioritering van in het MIPM op te nemen projecten.

Naast voeding vanuit de uitvoering van beleid wordt het MIPM ook gevoed vanuit het meerjarig onderhoud programma met vervangingsinvesteringen. Wanneer een object afgeschreven is en beheer en onderhoud niet langer volstaat is vervanging noodzakelijk. Tevens kan bij beheer en onderhoud sprake zijn van uitbreiding; dan wordt het uitbreidingsdeel als project opgenomen in het MIPM.

Alle projecten in het MIP doorlopen twee fasen, te weten de studie- en realisatiefase.

In de studiefase wordt onderzoek gedaan naar de problematiek en worden mogelijke oplossingen uitgewerkt, waarbij bijvoorbeeld wordt bekeken of bereikbaarheidsknelpunten kunnen worden opgelost door middel van verkeersmanagement, openbaar vervoer, gedragsbeïnvloeding of infrastructurele maatregelen. Aan het einde van de studiefase nemen Gedeputeerde Staten een besluit over de oplossingsrichting en promoveert het project naar de realisatiefase. Het is ook mogelijk dat aan het einde van de studiefase de conclusie wordt getrokken dat het project niet verder hoeft te worden uitgewerkt, bijvoorbeeld als een knelpunt onvoldoende aanwezig blijkt of er onvoldoende draagvlak is voor mogelijke oplossingen, of dat oplossingen niet kosteneffectief zijn. In zo'n geval wordt een project opgenomen onder de niet gerealiseerde projecten. De promotie van projecten van de studie- naar de realisatiefase en/of het schrappen van projecten wordt door Gedeputeerde Staten besloten. Daarna besluiten Provinciale Staten over het beschikbaar stellen van een uitvoeringskrediet en promoveert het project naar de realisatiefase door vaststelling van het MIPM bij de begroting. Na realisatie wordt aangevangen met de afschrijving.

Grote en complexe projecten, zoals gedefinieerd in de Nota Investeren, volgen een apart P&C regime. Voor deze kredieten wordt een apart voorstel te besluitvorming voorgelegd aan Provinciale Staten. Grote projecten worden wel meegenomen in het MIPM, maar kennen dus een eigenstandige besluitvorming.

## 4. PROJECTEN IN DE STUDIE- PLAN- EN REALISATIEFASE

In onderstaand overzicht zijn de projecten in de studie-, plan- en realisatiefase weergegeven in een tabel. Van de projecten in de studiefase is een indicatie aangegeven van het mogelijk jaar van uitvoering ervan. De uitvoering hangt af van factoren als (verdere) voorbereiding, bestuurlijke prioriteiten en besluitvorming en financiële dekking.

nr	Thema	Trajectnummer	Omschrijving project	Fase	(mogelijke) uitvoering
1	Provinciale wegen	N199 trj. 5	Trajectstudie 2019/2020 Er staat groot onderhoud gepland op de N199, gedeelte N414 en A12. Het onderhoudsproject is opgenomen in de studiefase van het MIP, zodat onderzocht kan worden of er gelijktijdig met het groot onderhoud aanpassingen aan het traject worden gerealiseerd.	studie	2023
1	Provinciale wegen	N199 trj. 6, 7	Trajectstudie 2017 Er staat groot onderhoud gepland op de N199, gedeelte A12 – Rondweg-Noord. Het onderhoudsproject is opgenomen in de studiefase van het MIP, zodat onderzocht kan worden of er gelijktijdig met het groot onderhoud aanpassingen aan het traject worden gerealiseerd. In dit wegvak liggen op de kruispunten Zeldertsepoort en Rondweg Noord dubbelstrook rotondes. Omdat deze niet meer goed functioneren wordt momenteel de mogelijkheid onderzocht om beide om te bouwen naar een Vrij kruispunt.	studie	2020
1	Provinciale wegen	N199 trj. 8, 9	Trajectstudie 2018/2019 Er staat groot onderhoud gepland op de N199, gedeelte Rondweg Noord - Radiumweg. Het onderhoudsproject is opgenomen in de studiefase van het MIP, zodat onderzocht kan worden of er gelijktijdig met het groot onderhoud aanpassingen aan het traject worden gerealiseerd. Ook wordt onderzocht of het mogelijk is de "VERDER-fietstunnel" bij het kruispunt met de Zevenhuizerstraat te realiseren.	studie	2022



nr	Thema	Trajectnummer	Omschrijving project	Fase	(mogelijke) uitvoering
1	Provinciale wegen	N201 trj. 10, 11	Trajectstudie 2019/2020 Er staat groot onderhoud gepland op de N201, gedeelte Amstelaqueduct (Amstelhoek) – A2. Het onderhoudsproject is opgenomen in de studiefase van het MIP, zodat onderzocht kan worden of er gelijktijdig met het groot onderhoud aanpassingen aan het traject worden gerealiseerd. Zie ook hieronder het project “Onderzoek verbeteren aansluiting Vinkeveen”.	studie	2023
1	Provinciale wegen	201 trj. 11 aansluiting Vinkeveen	Onderzoek verbeteren Aansluiting Vinkeveen op de N201. Studie naar het verlengen van de toeritten en afritten en het verhogen van de doorrijhoogte van het viaduct over de Herenweg.	studie	2019
1	Provinciale wegen	N201 trj. 13	Trajectstudie 2017/2018 Er staat groot onderhoud gepland op de N201, gedeelte A2 – N402. Het onderhoudsproject is opgenomen in de studiefase van het MIP, zodat onderzocht kan worden of er gelijktijdig met het groot onderhoud aanpassingen aan het traject worden gerealiseerd.	studie	2021
1	Provinciale wegen	N201 trj. 10 t/m 15	Studie naar verbeteren doorstroming op de gehele N201 Doelstelling van het Plan is een integrale gebiedsgerichte aanpak te ontwikkelen voor een toekomstbestendige N201 waarbij de bereikbaarheid en de doorstroming wordt verbeterd en tegelijkertijd de landschappelijke en natuurlijke waarden behouden en/of versterkt worden.	studie	2025 ev.
1	Provinciale wegen	N204 trj. 16	Trajectstudie 2019/2020 Er staat groot onderhoud gepland op de N204, gedeelte N210 – N228. Het onderhoudsproject is opgenomen in de studiefase van het MIP, zodat onderzocht kan worden of er gelijktijdig met het groot onderhoud aanpassingen aan het traject worden gerealiseerd.	studie	2013

nr	Thema	Trajectnummer	Omschrijving project	Fase	(mogelijke) uitvoering
1	Provinciale wegen	N204 trj. 19	Trajectstudie 2018/2019 Er staat groot onderhoud gepland op de N204, gedeelte toe- en afritten A12. Het onderhoudsproject is opgenomen in de studiefase van het MIP, zodat onderzocht kan worden of er gelijktijdig met het groot onderhoud aanpassingen aan het traject worden gerealiseerd.	studie	2022
1	Provinciale wegen	N210 trj. 20 t/m 25	Trajectstudie 2017/2018 + rotonde Baronieweg Er staat groot onderhoud gepland op de gehele N210, tussen Schoonhoven en de A2. Het onderhoudsproject is opgenomen in de studiefase van het MIP, zodat onderzocht kan worden of er gelijktijdig met het groot onderhoud aanpassingen aan het traject worden gerealiseerd.	studie	2021
1	Provinciale wegen	N210 trj. 24	Onderzoek verbeteren doorstroming aansluiting A2-N210. In de avondspits heeft de afrit A2 Westzijde onvoldoende capaciteit, waardoor congestie voor de kruising met de N210 terugslaat op de A2. Samen met Rijkswaterstaat en gemeenten IJsselstein en Nieuwegein voeren we daarom een lange termijn onderzoek uit naar het verbeteren van de doorstroming afrit A2 westzijde.	studie	2024 e.v..
1	Provinciale wegen	N212 trj. 27	Trajectstudie 2017/2018 Er staat groot onderhoud gepland op de N212 gedeelte N401 – N198. Het onderhoudsproject is opgenomen in de studiefase van het MIP, zodat onderzocht kan worden of er gelijktijdig met het groot onderhoud aanpassingen aan het traject worden gerealiseerd. Onderzocht wordt of een linksaffer op de kruising N212/ N405 haalbaar is.	studie	2021

nr	Thema	Trajectnummer	Omschrijving project	Fase	(mogelijke) uitvoering
1	Provinciale wegen	N221 trj. 28, 29, 30	Poort van Baarn Samen met Rijkswaterstaat en de gemeenten Baarn en Eemnes bekijkt de provincie de mogelijkheden om de aansluiting van het noordwesten van Baarn en bedrijventerrein Noordschil op de N221 te verbeteren. Doel is om de doorstromings- en verkeersveiligheidsproblemen op de Escherrotonde (N221-Drakenburgerweg) en de omgeving op te lossen.	studie	2021-2022
1	Provinciale wegen	N221 trj. 30 en 31	Quickscan2018 Er staat groot onderhoud gepland op de N221, tussen de Wakkerendijk en de N415. Het onderhoudsproject is opgenomen in de studiefase van het MIP, zodat onderzocht kan worden of er gelijktijdig met het groot onderhoud aanpassingen aan het traject worden gerealiseerd.	studie	2019
1	Provinciale wegen	N224 trj. 33	Onderzoek Capaciteit rotonde N226 en nut en noodzaak aanleg fietstunnel Het verkeer bij de rotonde N224-N226 in Woudenberg stroomt tijdens de spits niet goed door. De provincie onderzoekt samen met de gemeenten Woudenberg en Utrechtse Heuvelrug welke maatregelen er genomen moeten worden om het verkeer beter te laten doorstromen.	studie	2020
1	Provinciale wegen	N224 trj. 35	Woudenberg-Oost Het verkeer bij de rotonde N224-N226 in Woudenberg stroomt tijdens de spits niet goed door. De provincie onderzoekt samen met de gemeenten Woudenberg en Utrechtse Heuvelrug welke maatregelen er genomen moeten worden om het verkeer beter te laten doorstromen.	studie	2019

nr	Thema	Trajectnummer	Omschrijving project	Fase	(mogelijke) uitvoering
1	Provinciale wegen	N224 trj. 36	Quik scan 2018 Er staat groot onderhoud gepland op de N224 tussen de grens met de gemeente Scherpenzeel en de grens met de gemeente Ede. In Q2 2018 neemt GS een besluit over maatregelen uit het MIP die zich richten op verkeersveiligheid en fiets.	studie	2019
1	Provinciale wegen	N226 trj. 43, 44, 45	Trajectstudie 2020/2021 Er staat groot onderhoud gepland op de N226, gedeelte Amersfoort – N224. Het onderhoudsproject is opgenomen in de studiefase van het MIP, zodat onderzocht kan worden of er gelijktijdig met het groot onderhoud aanpassingen aan het traject worden gerealiseerd.	studie	2024
1	Provinciale wegen	N226 trj. 47, 48	Aanleg spoortunnel Maarsbergen De Woudenbergsesweg (N226) in Maarsbergen krijgt een tunnel onder het spoor. Hiermee verdwijnt de gelijkvloerse spoorwegovergang. Doel is het bevorderen van de verkeersveiligheid, de doorstroming en de leefbaarheid in het dorp. De provincie Utrecht, de gemeente Utrechtse Heuvelrug en ProRail werken hier gezamenlijk aan.	studie	2022-2023
1	Provinciale wegen	N227 trj. 51	Trajectstudie 2019/2020 Er staat groot onderhoud gepland op de N227, bij de toe- en afrit A28. Het onderhoudsproject is opgenomen in de studiefase van het MIP, zodat onderzocht kan worden of er gelijktijdig met het groot onderhoud aanpassingen aan het traject worden gerealiseerd.	studie	2023
1	Provinciale wegen	N227 trj. 53	Trajectstudie 2020/2021 Er staat groot onderhoud gepland op de N227, gedeelte N224 – A12. Het onderhoudsproject is opgenomen in de studiefase van het MIP, zodat onderzocht kan worden of er gelijktijdig met het groot onderhoud aanpassingen aan het traject worden gerealiseerd.	studie	2024

nr	Thema	Trajectnummer	Omschrijving project	Fase	(mogelijke) uitvoering
1	Provinciale wegen	N227 trj. 55	Trajectstudie 2020/2021 Er staat groot onderhoud gepland op de N227, gedeelte A12 – Doorn. Het onderhoudsproject is opgenomen in de studiefase van het MIP, zodat onderzocht kan worden of er gelijktijdig met het groot onderhoud aanpassingen aan het traject worden gerealiseerd.	studie	2024
1	Provinciale wegen	N227 trj. 56	Trajectstudie 2017/2018 Er staat groot onderhoud gepland op de N227, gedeelte N224 – A12. Het onderhoudsproject is opgenomen in de studiefase van het MIP, zodat onderzocht kan worden of er gelijktijdig met het groot onderhoud aanpassingen aan het traject worden gerealiseerd.	studie	2021
1	Provinciale wegen	N228 trj. 57	Trajectstudie 2017/2018 Er staat groot onderhoud gepland op de N228, gedeelte Oudewater – N204. Het onderhoudsproject is opgenomen in de studiefase van het MIP, zodat onderzocht kan worden of er gelijktijdig met het groot onderhoud aanpassingen aan het traject worden gerealiseerd.	studie	2021
1	Provinciale wegen	N228 trj. 59, 60	Trajectstudie 2017/2018 Er staat groot onderhoud gepland op de N228, gedeelte rotonde Ana Franklaan – A12. Het onderhoudsproject is opgenomen in de studiefase van het MIP, zodat onderzocht kan worden of er gelijktijdig met het groot onderhoud aanpassingen aan het traject worden gerealiseerd. Momenteel worden enkele verkeersveiligheidsmaatregelen uitgewerkt op dit wegvak.	studie	2020
1	Provinciale wegen	N230 trj. 65	Capaciteitsverbetering aansluiting N230/A2 De provincie onderzoekt samen met Rijkswaterstaat en de gemeenten Stichtse Vecht en Utrecht, de oplossingsrichtingen voor een betere doorstroming van de aansluiting N230, de Zuilense Ring, op de A2.	studie	2019-2020

nr	Thema	Trajectnummer	Omschrijving project	Fase	(mogelijke) uitvoering
1	Provinciale wegen	N233 trj. 66, 67	Capaciteitsverbetering N233 Veenendaal Voor de rondweg Oost in Veenendaal is een planstudie uitgevoerd naar de verschillende varianten die voor een oplossing van het probleem kunnen zorgen. In de eerste helft van 2018 zal aan Provinciale Staten worden gevraagd een voorkeursalternatief vast te stellen.	studie	2022-2023
1	Provinciale wegen	N234 trj. 73	Trajectstudie 2018/2019 Er staat groot onderhoud gepland op de N234, gedeelte N238 – Koningsweg. Het onderhoudsproject is opgenomen in de studiefase van het MIP, zodat onderzocht kan worden of er gelijktijdig met het groot onderhoud aanpassingen aan het traject worden gerealiseerd.	studie	2022
1	Provinciale wegen	N234 trj. 74	Trajectstudie 2020/2021 Er staat groot onderhoud gepland op de N234, gedeelte Koningsweg – N221. Het onderhoudsproject is opgenomen in de studiefase van het MIP, zodat onderzocht kan worden of er gelijktijdig met het groot onderhoud aanpassingen aan het traject worden gerealiseerd.	studie	2024
1	Provinciale wegen	N237 trj. 76	Trajectstudie 2018/2019 Er staat groot onderhoud gepland op de N237, gedeelte N412 – Vollenhoven. Het onderhoudsproject is opgenomen in de studiefase van het MIP, zodat onderzocht kan worden of er gelijktijdig met het groot onderhoud aanpassingen aan het traject worden gerealiseerd.	studie	2022
1	Provinciale wegen	N237 trj. 77	Trajectstudie 2020/2021 Er staat groot onderhoud gepland op de N237, gedeelte Vollenhoven – N238. Het onderhoudsproject is opgenomen in de studiefase van het MIP, zodat onderzocht kan worden of er gelijktijdig met het groot onderhoud aanpassingen aan het traject worden gerealiseerd.	studie	2024

nr	Thema	Trajectnummer	Omschrijving project	Fase	(mogelijke) uitvoering
1	Provinciale wegen	N237 trj. 78, 79	Trajectstudie 2017/2018 Er staat groot onderhoud gepland op de N237, gedeelte N238 – N413. Het onderhoudsproject is opgenomen in de studiefase van het MIP, zodat onderzocht kan worden of er gelijktijdig met het groot onderhoud aanpassingen aan het traject worden gerealiseerd.	studie	2021
1	Provinciale wegen	N238 trj. 81	Trajectstudie 2019/2020 Er staat groot onderhoud gepland op de N238, gedeelte N234 – Dolderseweg. Het onderhoudsproject is opgenomen in de studiefase van het MIP, zodat onderzocht kan worden of er gelijktijdig met het groot onderhoud aanpassingen aan het traject worden gerealiseerd.	studie	2023
1	Provinciale wegen	N238 trj. 82	Trajectstudie 2018/2019 Er staat groot onderhoud gepland op de N238, gedeelte Dolderseweg – N237. Het onderhoudsproject is opgenomen in de studiefase van het MIP, zodat onderzocht kan worden of er gelijktijdig met het groot onderhoud aanpassingen aan het traject worden gerealiseerd.	studie	2022
1	Provinciale wegen	N238 trj. 84	Trajectstudie 2018/2019 Er staat groot onderhoud gepland op de N238, bij de toe- en afritten A28. Het onderhoudsproject is opgenomen in de studiefase van het MIP, zodat onderzocht kan worden of er gelijktijdig met het groot onderhoud aanpassingen aan het traject worden gerealiseerd.	studie	2022
1	Provinciale wegen	N401 trj. 86	Capaciteitsverbetering rotonde A2-west/ N401 Tijdens de avondspits staat er file op de westelijke afrit en vaak ook op de hoofdbaan van de A2. De oorzaak is onvoldoende doorstroming op de tweestrooksrotonde op de N401 onderaan de afrit . Onderzocht wordt hoe we de doorstroming op deze locatie kunnen verminderen.	studie	2024 e.v.

nr	Thema	Trajectnummer	Omschrijving project	Fase	(mogelijke) uitvoering
1	Provinciale wegen	N402 trj. 87, 88, 89	Trajectstudie 2017 Er staat groot onderhoud gepland op de gehele N402 tussen de N201 en Maarsse. Het onderhoudsproject is opgenomen in de studiefase van het MIP zodat onderzocht kan worden of er gelijktijdig met het groot onderhoud aanpassingen aan het traject worden gerealiseerd. Onderdeel van onderzoek is aanleg van een rotonde Slootdijk, verlagen maximum snelheid en aanleg fietspadverlichting tussen Nieuwesluis en Breukelen.	studie	2019-2021
1	Provinciale wegen	N405 trj. 91	Trajectstudie 2018/2019 Er staat groot onderhoud gepland op de N234, gedeelte N238 – Koningsweg. Het onderhoudsproject is opgenomen in de studiefase van het MIP, zodat onderzocht kan worden of er gelijktijdig met het groot onderhoud aanpassingen aan het traject worden gerealiseerd.	studie	2022
1	Provinciale wegen	N234 trj. 74	Trajectstudie 2017 Er staat groot onderhoud gepland op de gehele N405 tussen de N212 en Woerden. Het onderhoudsproject is opgenomen in de studiefase van het MIP, zodat onderzocht kan worden of er gelijktijdig met het groot onderhoud aanpassingen aan het traject worden gerealiseerd.	studie	2019
1	Provinciale wegen	N409 trj. 94	Trajectstudie 2017 Er staat groot onderhoud gepland op de gehele N409 tussen de N408 en de Rondweg Houten. Het onderhoudsproject is opgenomen in de studiefase van het MIP, zodat onderzocht kan worden of er gelijktijdig met het groot onderhoud aanpassingen aan het traject worden gerealiseerd.	realisatie	2019



nr	Thema	Trajectnummer	Omschrijving project	Fase	(mogelijke) uitvoering
1	Provinciale wegen	N410 trj. 95	Trajectstudie 2017 Er staat groot onderhoud gepland op de N410 tussen de Achterdijk en de N229. Het onderhoudsproject is opgenomen in de studiefase van het MIP, zodat onderzocht kan worden of er gelijktijdig met het groot onderhoud aanpassingen aan het traject worden gerealiseerd. Onderdeel hiervan is onderzoek naar functioneren van de huidige wegversmalling	studie	2018
1	Provinciale wegen	N412 trj. 97, 98	Onderzoek naar noodzaak voor capaciteitsverbetering op de N412 als gevolg van RWS-plan RING-Utrecht.	studie	2020-2024
1	Provinciale wegen	N414 trj. 102	Trajectstudie 2018/2019 Er staat groot onderhoud gepland op de N414 op het wegvak met de toe- en afritten met de A1. Het onderhoudsproject is opgenomen in de studiefase van het MIP, zodat onderzocht kan worden of er gelijktijdig met het groot onderhoud aanpassingen aan het traject worden gerealiseerd.	studie	2022
1	Provinciale wegen	N415 trj. 104	Trajectstudie 2019/2020 Er staat groot onderhoud gepland op de gehele N415 tussen Hilversum en de N221. Het onderhoudsproject is opgenomen in de studiefase van het MIP, zodat onderzocht kan worden of er gelijktijdig met het groot onderhoud aanpassingen aan het traject worden gerealiseerd.	studie	2023
1	Provinciale wegen	N417 trj. 106, 107	Trajectstudie 2017/2018 Er staat groot onderhoud gepland op de gehele N417 tussen de N234 en de grens met provincie Noord Holland in Hollandsche Rading. Het onderhoudsproject is opgenomen in de studiefase van het MIP, zodat onderzocht kan worden of er gelijktijdig met het groot onderhoud aanpassingen aan het traject worden gerealiseerd. Onderdeel van onderzoek is een snelheidsverlaging en het vervangen van de tegels op het fietspad door asfalt.	studie	2020

nr	Thema	Trajectnummer	Omschrijving project	Fase	(mogelijke) uitvoering
1	Provinciale wegen	N419 trj. 110 en 111	Trajectstudie 2017/2018 Er staat groot onderhoud gepland op de gehele N419, tussen de N189 en de rotonde Veldhuizerweg. Het onderhoudsproject is opgenomen in de studiefase van het MIP, zodat onderzocht kan worden of er gelijktijdig met het groot onderhoud aanpassingen aan het traject worden gerealiseerd.	studie	2022
1	Provinciale wegen	N458 trj. 112	Trajectstudie 2017/2018 Er staat groot onderhoud gepland op de gehele N458 tussen Woerden en Nieuwerbrug a/d Rijn. Het onderhoudsproject is opgenomen in de studiefase van het MIP, zodat onderzocht kan worden of er gelijktijdig met het groot onderhoud aanpassingen aan het traject worden gerealiseerd.	studie	2021
1	Provinciale wegen	N463 trj. 113	Trajectstudie 2019/2020 Er staat groot onderhoud gepland op de gehele N463 tussen de N212 en de Van Teylingenweg. Het onderhoudsproject is opgenomen in de studiefase van het MIP, zodat onderzocht kan worden of er gelijktijdig met het groot onderhoud aanpassingen aan het traject worden gerealiseerd.	studie	2023
1	Provinciale wegen	N484 trj. 114	Trajectstudie 2017/2018 Er staat groot onderhoud gepland op de N484, gedeelte Dorpsweg - A2. Het onderhoudsproject is opgenomen in de studiefase van het MIP, zodat onderzocht kan worden of er gelijktijdig met het groot onderhoud aanpassingen aan het traject worden gerealiseerd.	studie	2020
1	Provinciale wegen	N484 trj. 115	Trajectstudie 2019/2020 Er staat groot onderhoud gepland op de N484, bij de toe- afritten van de A2 Het onderhoudsproject is opgenomen in de studiefase van het MIP, zodat onderzocht kan worden of er gelijktijdig met het groot onderhoud aanpassingen aan het traject worden gerealiseerd.	studie	2022

nr	Thema	Trajectnummer	Omschrijving project	Fase	(mogelijke) uitvoering
1	Provinciale wegen	N806 trj. 116, 117	Trajectstudie 2017/2018 Er staat groot onderhoud gepland op de gehele N806 tussen de N199 en Nijkerk. Het onderhoudsproject is opgenomen in de studiefase van het MIP, zodat onderzocht kan worden of er gelijktijdig met het groot onderhoud aanpassingen aan het traject worden gerealiseerd.	studie	2021
1	Provinciale wegen	N198	BRAVO 3 A12 Aansluiting Woerden - Waarder Om Woerden te ontlasten van doorgaand verkeer, legt de provincie Utrecht een zuidelijke randweg aan. De weg loopt vanaf bedrijventerrein Middelland naar de aansluiting op de A12 bij Nieuwerbrug en Waarder. Woerden krijgt hiermee een tweede verbinding met de A12.	realisatie	2017-2018
1	Provinciale wegen	N228	Montfoort traject 58 Quickwins -> al gereed, dan kan het eraf	realisatie	2017
1	Provinciale wegen	N204	IJsselveld-aansluiting A12 (corridor incl. Van Rietlaan)	realisatie	2017-2018
1	Provinciale wegen	N204	Rotonde Blokland	realisatie	2017
		N204	Bypass rotonde N225-N226 De Donderberg	realisatie	2017
1	Provinciale wegen	N226	Aansluiting De Mof Leusbroekerweg	realisatie	2017-2018
		N226	Aansluiting A28 (Hertekop) + fietstunnel Het verkeer op de N226 tussen de aansluiting op de A28 en de Groene Zoom is de afgelopen jaren toegenomen door de nieuwe woonwijk Tabaksteeg en de verbreding van de A28. Om de doorstroming, veiligheid en leefbaarheid op en langs de Arnhemseweg te verbeteren, wordt de N226 gereconstrueerd. Ook wordt een fietstunnel gerealiseerd.	realisatie	2017-2019

nr	Thema	Trajectnummer	Omschrijving project	Fase	(mogelijke) uitvoering
1	Provinciale wegen	N226	Traverse Leusden	realisatie	2017
1	Provinciale wegen	N226	Schutterhoefflaan	realisatie	2017-2018
1	Provinciale wegen	N401	Pilot Zonnepanelen	realisatie	2018
1	Provinciale wegen	N402	Betreft een innovatie pilot om te zien of zonnepanelen in het asfalt werkbaar zijn qua onderhoud, rendement en veiligheid.	realisatie	2017-2018
1	Provinciale wegen	N402	Rotonde Slootdijk L	realisatie	2022
1	Provinciale wegen	N402	Betreft een innovatie pilot om te zien of zonnepanelen in het asfalt werkbaar zijn qua onderhoud, rendement en veiligheid.	realisatie	2017-2018
1	Provinciale wegen	N12	Trajectaanpak Er staat groot onderhoud gepland op de N212 tussen de N201 en de N463. Gelijktijdig met het groot onderhoud worden bij de rotonde N212/ Mijdrechtse Dwarsweg een bypass aangelegd , op het kruispunt N212/ Geerkade de fiets-oversteek verbeterd en op de aansluiting N212/ N463 een rotonde aangelegd.	realisatie	2017-2018
1	Provinciale wegen	N233	Tidal flow Rijnbrug (on hold)	realisatie	2021 ev
1	Provinciale wegen	N201	BOR Uithoorn - A2	realisatie	2017
1	Provinciale wegen	N237	Berekuil - Stichtse rotonde	realisatie	2017-2018

nr	Thema	Trajectnummer	Omschrijving project	Fase	(mogelijke) uitvoering
1	Provinciale wegen	n.v.t.	<p>Provinciaal Verkeersmodel</p> <p>Om regie te voeren op de bereikbaarheid in onze provincie zijn nauwkeurige uitspraken nodig over toekomstige verkeersstromen en -knooppunten. Hiervoor is een provinciaal verkeersmodel nodig. Met dit model kunnen multimodaal uitspraken in de gehele provincie worden gedaan, zonder afhankelijk te zijn van regionale verkeersmodellen of het ontbreken daarvan.</p> <p>Bovendien wordt toegewerkt naar meer eenheid in de resultaten van regionale verkeersmodellen binnen onze provincie.</p>	realisatie	2017-2018
1	Provinciale vaarwegen	n.v.t.	<p>Vaarweg Eem</p> <p>2-Jaarlijks wordt een deel van de oeverbescherming van de Eem vervangen. Dit betreft een risico gestuurde vorm van onderhoud die volgens afspraken in overleg met de belanghebbende partners plaatsvindt.</p>	studie	2017-2018
1	Provinciale wegen	N411	<p>N411 Verkeersveiligheid Bunnik</p> <p>De N411 (Koningsweg/Koningslaan/ Provincialeweg) is de provinciale weg tussen Utrecht en Bunnik. De weg loopt door een mooi en druk bezocht gebied. Helaas vinden er regelmatig ongelukken plaats. Daarnaast zijn er klachten over onder meer onoverzichtelijke verkeerssituaties. De provincie Utrecht heeft daarom besloten maatregelen te nemen om de weg veiliger te maken. Onderdeel van de opgave is een goede inpassing in het bijzondere landschap waar deze weg doorheen loopt.</p>	realisatie	2017-2019
2	Fiets	N225 trj. 38	<p>Onderzoek naar de haalbaarheid (inpassing en financieel) van fietstunnel onder de rotonde N225/ N226 Donderberg te Leersum.</p>	realisatie	2017-2020

nr	Thema	Trajectnummer	Omschrijving project	Fase	(mogelijke) uitvoering
2	Fiets	N226	Aanleg fietsbrug Nigtevecht over Amsterdam-Rijnkanaal Met de fietsbrug worden fietsroutes aan weerszijden van het Amsterdam-Rijnkanaal gekoppeld. Het landschap van het Gein en de Gooi en Vechtstreek, met de forten van de Hollandse Waterlinie en de Stelling van Amsterdam, wordt daarmee beter toegankelijk voor recreanten. De brug maakt voor fietsende bewoners van Nigtevecht de werkgebieden en scholen van de regio Amsterdam beter bereikbaar.	realisatie	2017-2020
2	Fiets/Verkeersveiligheid	N409	Verkeersveiligheids- en fietsmaatregelen op de N409 tussen Nieuwegein en Houten In 2019 wordt onderhoud uitgevoerd aan de provinciale weg N409 in de gemeenten Nieuwegein en Houten. Om de hinder voor de omgeving en het verkeer zo klein mogelijk te houden, worden gelijktijdig met het onderhoud de volgende maatregelen uitgevoerd ter verbetering van de verkeersveiligheid: <ul style="list-style-type: none"> <li>• Bermverharding aanbrengen langs de hoofdrijbaan en de parallelweg;</li> <li>• De fietsoversteek op het kruispunt N408/ N409 verkeersveiliger vormgeven.</li> </ul>	realisatie	2017-2018
2	Fiets	N414	Polynorm Fietspad	realisatie	2017-2018
2	Fiets	N237	Fietspad Mc Donalds Noord De N237 Fietspad McD Zuid betreft een oplossing om de huidige situatie bij McDonalds op te lossen en de doorstroming voor Fietzers te verbeteren.	realisatie	2017-2019
2	Provinciale wegen	N412	De Bilt / Fietstunnel Universiteitsweg Project gereed kan eraf?	realisatie	2017-2018

nr	Thema	Trajectnummer	Omschrijving project	Fase	(mogelijke) uitvoering
2	Fiets	N237	N237 Fietstunnel De Bilt Dit project betreft de vervanging van de sinds 1955 aanwezige fietsonderdoorgang "tunneltje De Bilt" tussen het station Bilthoven en het USP (Kapelweg - Oude Bunnikseweg). Daarvoor was het een wateronderdoorgang van het riviertje de Biltse Grift. Sinds 1994 wordt er geroepen en geschreven dat dit tunneltje vervangen moet worden voor een echt, goede fietstunnel. Deze bestaande fietstunnel is (te) smal, de hellingen zijn te stijl met als gevolg regelmatig conflicten tussen fietsers, bromfietsen en voetgangers en fietsers die in de smalle tunnel afstappen om de steile helling op te lopen.	realisatie	2017-2019
3	Verkeersveiligheid	N229 trj. 63, 64	Gelijktijdig met het groot onderhoud worden in 2019 enkele verkeersveiligheidsmaatregelen uitgevoerd op het kruispunt N229/ Korte Zuwe.	realisatie	2019
3	Verkeersveiligheid	N401 trj. 85	Verkeersveiligheid parallelweg Onderzocht wordt of een plateau op het kruispunt van deze parallelweg met Kortrijk efficiënt is.	studie	2018
4	Kwaliteit leefomgeving (maar kan weg, want gereed)	N237	Verdiepte ligging Soesterberg	realisatie	2017
4	Kwaliteit leefomgeving	N227	Faunapassage	realisatie	2017-2018
4	Kwaliteit leefomgeving	N237	Ecoduct Boele Staal (D&C contract)	realisatie	2017-2019
4	Kwaliteit leefomgeving	N237	Abrona	realisatie	2017
5	Openbaar vervoer		Onderstations	studie	2024 ev
5	Openbaar vervoer		Overwegen	studie	2024 ev

nr	Thema	Trajectnummer	Omschrijving project	Fase	(mogelijke) uitvoering
5	Openbaar vervoer		Vorbereiding Beheer en Exploitatie Uithoflijn	studie	2017-2018
5	Openbaar vervoer		Ontvangst/aanloopkosten UHL OVE	studie	2017-2018
5	Openbaar vervoer		Busremise In 2017 is het besluit genomen tot de realisatie van een nieuwe busstalling in Westraven. Dit vanwege de herontwikkeling op en rondom de huidige locatie van de stalling (Merwedekanaalzone)	studie realisatie	2018-2020
5	Openbaar vervoer		AHM oplaadpunten	studie	2018
5	Openbaar vervoer		Verkooppunten OV winkeliers	realisatie	2018
5	Openbaar vervoer		Overwegbeveiliging -> al gereed, dan kan het eraf	realisatie	2017-2018
5	Openbaar vervoer		Toekomstig Tramsysteem Infra De trambaan in Nieuwegein-Zuid en IJsselstein wordt vernieuwd. Uitgangspunt is dat alle onderdelen die na ruim 30 jaar gebruik verouderd zijn worden vervangen, zodat de trambaan opnieuw klaar is voor de toekomst.	realisatie	2017-2018
5	Openbaar vervoer		Uithoflijn De Uithoflijn wordt de belangrijkste schakel in de bereikbaarheid van Utrecht Science Park De Uithof. Projectorganisatie Uithoflijn realiseert de tramlijn in opdracht van provincie Utrecht en gemeente Utrecht	realisatie	2017-2019



nr	Thema	Trajectnummer	Omschrijving project	Fase	(mogelijke) uitvoering
5	Openbaar vervoer		Nieuwe Tramremise Provincie Utrecht huisvest haar trams op de remise in Nieuwegein. Hier vindt ook het onderhoud aan de trams plaats. Vanwege uitbreiding van de tramvloot vanwege de komst van de Uithoflijn, biedt de remise onvoldoende capaciteit. Daarom wordt er op de huidige plek een vernieuwde en ruimere remise gebouwd. Het opstel terrein wordt geschikt gemaakt voor de komst van 27 nieuwe tramstellen. In de onderhoudsloods kunnen de laagvloerse tramstellen (voor de Uithoflijn) worden onderhouden	realisatie	2017-2018
5	Openbaar vervoer		Vernieuwde Regionale Tramlijn Haltes De haltes gaan wezenlijk veranderen. Vanwege de komst van langere en lagere trams rijden er vanaf 2020 in Utrecht, Nieuwegein en IJsselstein na alle aanpassingen gekoppelde, zogenaamde 'lage vloer' trams met een lengte van 75 meter. Het gaat om hetzelfde type tram dat voor de Uithoflijn gaat rijden, alleen circa 9 meter langer. Om de haltes daarvoor geschikt te maken, moeten deze worden verlaagd en in de meeste gevallen verlengd.	realisatie	2020
5	Openbaar Vervoer		Uithoflijn materieel	realisatie	2017-2018
5	Openbaar Vervoer		Camera's/TFT schermen in Tram	realisatie	2017
5	Openbaar Vervoer		Distributiesysteem	realisatie	2017-2018
5	Openbaar Vervoer		DRIS haltes (Tram/Bus + centrale systeem)	realisatie	2017-2018

## 5. KASRITME IN DE STUDIEFASE

In onderstaande tabellen is van de projecten in de studiefase een indicatie opgenomen van de verwachte investeringsbedragen en kasritmes. De uitvoeringskosten van de studieprojecten zijn indicatieve bedragen en zijn nog met onzekerheden omgeven, omdat slechts het probleem bekend is. Er dient nog besloten te worden of het vermeende probleem wordt aangepakt en welke oplossing er wordt gekozen. Verder wordt soms uitgegaan van inkomsten (bijdragen van derden), die ook niet zeker zijn gesteld. Ook kan een studie leiden tot een maatregel die door een andere partij gaat worden uitgevoerd. Dan is er dus geen sprake van een investering, maar van een bijdrage.

In de studiefase zijn op dit moment projecten opgenomen die net zijn opgestart en projecten die al verder zijn uitgewerkt. Zeker van die eerste categorie is de scope en benodigd budget nog onzeker. Daarom is voor die projecten bij de prognose geen indicatief bedrag opgenomen. Ook zijn bij enkele studies nog diverse varianten in onderzoek. De potentiële budgetbehoefte van deze projecten kent dan ook een forse bandbreedte. Er is voor gekozen om voor deze projecten het gemiddelde op te nemen van de varianten. Na keuze van een voorkeursvariant zal de potentiële budgetbehoefte steeds duidelijker worden. Prognoses van budgetten voor projecten in de studiefase krijgen dan ook waar nodig een update bij een actualisatie van het MIP.

Voor de trajectstudies is bij een groot deel van de projecten nog geen budget opgenomen. Conform de aanpak wordt elke provinciale weg periodiek middels een trajectstudie onderzocht. Daarom zijn alle trajectstudie voor komende jaren opgenomen in de overzichten. Maar is er niet op voorhand al een prognose opgenomen.

Voor de thema's Smart Mobility, Fiets en Verkeersveiligheid zijn de investeringsbedragen opgenomen zoals deze in het mobiliteitsprogramma zijn opgenomen. Reden is dat het bij deze thema's vaak om (veel) kleinschalige maatregelen gaat. Deze kennen daarmee een beperkte studiefase per project. De basis wordt gelegd in het betreffende uitvoeringsprogramma, waarna studie en realisatie van de projecten adaptief plaatsvindt. Projecten vanuit deze thema's die promoveren naar de realisatiefase komen dus later wel terug in de tabellen in het volgende hoofdstuk.

### WEGEN

Bedragen x € 1.000

project nr	omschrijving project	Prognose	Kasritme 2018	Kasritme 2019	Kasritme 2020	Kasritme 2021	Kasritme 2022	Kasritme 2023	Kasritme 2024-2028	Kasritme 2029 e.v.
Verkeersveiligheid										
N201 tr. 11	Aansluiting Vinkeveen verbeteren (toeritten + doorrijhoogte)	9.300		2.000	5.000	2.300				
N229 tr. 63, 64	Trajectstudie 2017	20		20						
N402	Rotonde Slootdijk	900		450	450					
	Verkeersveiligheid algemeen	42.100		4.210	4.210	4.210	4.210	4.210	21.050	
	<b>Bruto investeringen verkeersveiligheid</b>	<b>52.320</b>		<b>6.680</b>	<b>9.660</b>	<b>6.510</b>	<b>4.210</b>	<b>4.210</b>	<b>21.050</b>	

project nr	omschrijving project	Prognose	Kasritme 2018	Kasritme 2019	Kasritme 2020	Kasritme 2021	Kasritme 2022	Kasritme 2023	Kasritme 2024-2028	Kasritme 2029 e.v.
Provinciale wegen										
N210	Lange termijn. Verbeteren afrit A2 westzijde	14.000							14.000	
N224 tr. 35	Capaciteitsverbetering rotonde N224/N226	8.500			2.500	4.000	2.000			
N226 tr. 47, 48	Aanleg spoortunnel	7.500			1.500	1.500	1.500	1.500	1.500	
N230 tr. 65	Capaciteitsverbetering aansluiting N230/A2	7.500	25	475	3.500	3.500				
N233 tr. 66, 67	Capaciteitsverbetering	40.000							40.000	
N401 tr. 85, 86	Capaciteitsverbetering rotonde A2-west / N401	n.t.b.								
N412 tr. 97, 98	Capaciteitsverbetering aansluiting N412/A28	n.t.b.								
N199 tr. 5	Trajectstudie 2019/2020	n.t.b.								
N199 tr. 6, 7	Trajectstudie 2017	2.700			1.350	1.350				
N199 tr. 8, 9	Trajectstudie 2018/2019	n.t.b.								
N201 tr. 10, 11	Trajectstudie 2019/2020	n.t.b.								
N201 tr. 13	Trajectstudie 2017/2018	15.000				5.000	5.000	5.000		
N204 tr. 16	Trajectstudie 2019/2020	n.t.b.								
N204 tr. 19	Trajectstudie 2018/2019	n.t.b.								
N210 tr. 20 t/m 25	Trajectstudie 2017/2018	14.800				3.700	3.700	3.700	3.700	
N221 tr. 32	Trajectstudie 2018/2019	n.t.b.								
N224 tr. 33 t/m 35	Trajectstudie 2019/2020	n.t.b.								
N224 tr. 36	Trajectstudie 2017	1.000	500	500						
N226 tr. 43, 44, 45	Trajectstudie 2020/2021	n.t.b.								
N226 tr. 46	Trajectstudie 2018/2019	n.t.b.								
N227 tr. 51	Trajectstudie 2019/2020	n.t.b.								
N227 tr. 53	Trajectstudie 2020/2021	n.t.b.								

project nr	omschrijving project	Prognose	Kasritme 2018	Kasritme 2019	Kasritme 2020	Kasritme 2021	Kasritme 2022	Kasritme 2023	Kasritme 2024-2028	Kasritme 2029 e.v.
Verkeers-veiligheid										
N227 tr. 55	Trajectstudie 2020/2021	n.t.b.								
N227 tr. 56	Trajectstudie 2017/2018	2.000	25	100	375	1.500				
N228 tr. 57	Trajectstudie 2017/2018	n.t.b.								
N228 tr. 58	Trajectstudie 2018/2019	n.t.b.								
N228 tr. 59, 60	Trajectstudie 2017/2018	3.000			1.000	1.000	1.000			
N230 tr. 65	Trajectstudie 2020/2021 Staat al bij Verbeteren doorstroming	n.t.b.								
N234 tr. 73	Trajectstudie 2018/2019	n.t.b.								
N234 tr. 74	Trajectstudie 2020/2021	n.t.b.								
N237 tr. 76	Trajectstudie 2018/2019	n.t.b.								
N237 tr. 77	Trajectstudie 2020/2021	n.t.b.								
N237 tr. 78, 79	Trajectstudie 2017/2018	n.t.b.								
N238 tr. 81	Trajectstudie 2019/2020	n.t.b.								
N238 tr. 82	Trajectstudie 2018/2019	n.t.b.								
N238 tr. 84	Trajectstudie 2018/2019	n.t.b.								
N402 tr. 88	Trajectstudie 2017	2.700			900	900	900			
N402 tr. 89	Trajectstudie 2019/2020	n.t.b.								
N405 tr. 91	Trajectstudie 2017	n.t.b.								
N409 tr. 94	Trajectstudie 2017	201		201						
N410	Trajectstudie 2017	n.t.b.								
N414 tr. 102	Trajectstudie 2018/2019	n.t.b.								
N415 tr. 104	Trajectstudie 2019/2020	n.t.b.								
N417 tr. 106, 107	Trajectstudie 2017/2018	4.000			4.000					
N419 tr. 110	Trajectstudie 2017/2018	n.t.b.								

project nr	omschrijving project	Prognose	Kasritme 2018	Kasritme 2019	Kasritme 2020	Kasritme 2021	Kasritme 2022	Kasritme 2023	Kasritme 2024-2028	Kasritme 2029 e.v.
Verkeersveiligheid										
N419 tr. 111	Trajectstudie 2018/2019	n.t.b.								
N458 tr. 112	Trajectstudie 2017/2018	n.t.b.								
N463 tr. 113	Trajectstudie 2019/2020	n.t.b.								
N484 tr. 114	Trajectstudie 2017/2018	n.t.b.								
N484 tr. 115	Trajectstudie 2019/2020	n.t.b.								
N806 tr. 116, 117	Trajectstudie 2017/2018	n.t.b.								
N221 tr. 28, 29, 30	Studie Poort van Baarn 2019/2020	11.200				4.000	3.500	1.850	1.850	
N224 tr. 33	Project van gem. Zeist voor kruisp. Austerlitzseweg en KNVB	750			500	250				
N224 tr. 35	Ontsluiting Woudenberg-oost	220		220						
N233	Tidal flow Rijnbrug (on hold)	15.000						5.000	10.000	
	<b>Provinciale wegen</b>	<b>150.071</b>	<b>550</b>	<b>1.496</b>	<b>15.625</b>	<b>26.700</b>	<b>17.600</b>	<b>17.050</b>	<b>71.050</b>	

Fiets										
	Fiets	44.000		4.400	4.400	4.400	4.400	4.400	22.000	
	<b>Bruto investeringen fiets</b>	<b>44.000</b>		<b>4.400</b>	<b>4.400</b>	<b>4.400</b>	<b>4.400</b>	<b>4.400</b>	<b>22.000</b>	

Smart Mobility										
	Smart Mobility	20.000		2.000	2.000	2.000	2.000	2.000	10.000	
	<b>Bruto investeringen Smart Mobility</b>	<b>20.000</b>		<b>2.000</b>	<b>2.000</b>	<b>2.000</b>	<b>2.000</b>	<b>2.000</b>	<b>10.000</b>	

	<b>Totaal bruto investeringen studiefase ten laste van kapitaallasten</b>	<b>266.391</b>	<b>550</b>	<b>14.576</b>	<b>31.685</b>	<b>39.610</b>	<b>28.210</b>	<b>27.660</b>	<b>124.100</b>	
--	---	----------------	------------	---------------	---------------	---------------	---------------	---------------	----------------	--

## OPENBAAR VERVOER

Bedragen x € 1.000

omschrijving project	Prognose	Kasritme t/m 2016	Kasritme 2017	Kasritme 2018	Kasritme 2019	Kasritme 2020	Kasritme 2021	Kasritme 2022	Kasritme 2023	Kasritme 2024-2028	Kasritme 2029 e.v.
Onderstations	3.090									3090	
Overwegen	1.038									1038	
<b>Bruto investeringen studiefase openbaar vervoer ten laste van kapitaallasten</b>	<b>4.128</b>	<b>0</b>	<b>0</b>	<b>0</b>	<b>0</b>	<b>0</b>	<b>0</b>	<b>0</b>	<b>0</b>	<b>4.128</b>	

## 6. KASRITME IN DE REALISATIEFASE

### WEGEN

#### Wegen Uitbreiding realisatie

Bedragen x € 1.000

project nr	omschrijving project	Toegekend krediet (bruto)	Bijdragen derden	Kasritme t/m 2016	Kasritme 2017	Kasritme 2018	Kasritme 2019	Kasritme 2020	Kasritme 2021	Kasritme 2022	Kasritme 2023	Kasritme 2024-2028	Kasritme 2029-2048
N198	BRAVO 3 A12 Aansluiting Woerden - Waarder	15.087	9.788		6.019	-720							
N204	IJsselveld-aansluiting A12 (corridor incl. Van Rietlaan)	2.681	94		60	2.527							
N204	Rotonde Blokland	753	260		-	493							
N210	Geluidsscherm N210	225			241	-16							
N212	Trajectaanpak	2.297			231	435	1.632						
N225	Bypass rotonde N225-N226 De Donderberg	388			85	303							
N226	aansl. De Mof Leusbroekerweg	968			23	945							
N226	Aansluiting A28 (Hertekop) + fietstunnel	6.233	1.500		970	3764							
N226	Traverse Leusden	1.875			1.840	34							
N226	Schutterhoeftaan	2.328	250		582	1.495							
N227	Faunapassage	3.726	-10		1.998	1.738							
N228	N228 Montfoort traject 58 Quickwins	258			258								
N233	Tidal flow Rijnbrug (on hold)	10.000	66		188				4.747	5.000			

project nr	omschrijving project	Toegekend krediet (bruto)	Bijdragen derden	Kasritme t/m 2016	Kasritme 2017	Kasritme 2018	Kasritme 2019	Kasritme 2020	Kasritme 2021	Kasritme 2022	Kasritme 2023	Kasritme 2024-2028	Kasritme 2029-2048
N237	Fietspad Mc Donalds Noord	103			63	40							
N237	N237 Fietspad McDonalds Zuid	100w				100							
N237	Fietstunnel De Bilt	3.240			11	488	2.741						
N237	Vervanging geleiderail	101			101								
N411	Verkeersveiligheid Bunnik	5.199			-	1612	3.587						
N401	Pilot Zonnepanelen wegdek	150			150								
N402	Rotonde Slootdijk	1.453				100	677	677					
N409	Verkeersveiligheids- en fietsmaatregelen	177					177						
	Provinciaals verkeermodel	350			43	307							
	Vaarweg Eem	524	171		353								
	<b>Bruto investeringen realisatiefase wegen ten laste van kapitaallasten</b>	<b>58.217</b>	<b>12.119</b>	<b>0</b>	<b>13.216</b>	<b>13.646</b>	<b>8.814</b>	<b>677</b>	<b>4.747</b>	<b>5.000</b>	<b>0</b>	<b>0</b>	<b>0</b>

	<b>Bijdragen/subsidies van derden (in mindering op investeringen)</b>	<b>12.119</b>			<b>255</b>	<b>11.864</b>							
--	---	---------------	--	--	------------	---------------	--	--	--	--	--	--	--

	<b>Netto investeringen ten laste van kapitaallasten</b>	<b>46.098</b>		<b>0</b>	<b>13.216</b>	<b>13.646</b>	<b>8.814</b>	<b>677</b>	<b>4.747</b>	<b>5.000</b>	<b>0</b>	<b>0</b>	<b>0</b>
--	---	---------------	--	----------	---------------	---------------	--------------	------------	--------------	--------------	----------	----------	----------



## Wegen (Vervangingsinvesteringen)

Bedragen x € 1.000

	o.b.v. afschr termijn	Totaal	2018	2019	2020	2021	2022	2023	2024-2028	2029-2048
Kunstwerken	30	20.645	49	112	38	241	165	165	825	19.050
Verharding	30	107.019	4.440	2.912	3.988	1.180	3.500	3.500	17.500	70.000
Vaarwegen	30	8.053	258	258	258	260	260	260	1.300	5.200
Wegmeubilair	5	4.074	426	550	1.274					1.824
<b>Totaal</b>		<b>139.792</b>	<b>5.172</b>	<b>3.831</b>	<b>5.558</b>	<b>1.681</b>	<b>3.925</b>	<b>3.925</b>	<b>19.625</b>	<b>96.074</b>

## OPENBAAR VERVOER

### OV Uitbreiding realisatie

Bedragen x € 1.000

omschrijving project	Bruto toegekend krediet	Bijdragen derden	Kasritme t/m2017	Kasritme 2018	Kasritme 2019	Kasritme 2020	Kasritme 2021	Kasritme 2022	Kasritme 2023	Kasritme 2024-2028	Kasritme 2029-2048
Uithoflijn Infra	341.300	341.300									
Uithoflijn materieel	74.800		42.900	31.900							
Nieuwe Tramremise	52.000	20.000	4.952	18.048	9.000						
Busremise	29.800		98	1.500	5.000	23.201					
<i>Extra krediet Uithoflijn</i>											
Uithoflijn-meerkosten	59.000	19.300		19.850	19.850						
Voorbereiding Beheer en Exploitatie Uithoflijn	20.000	4.800	4.336	5.432	5.432						
Nieuwe Tramremise	10.000	1.200		5.400	3.400						
Risico-reservering	13.700				13.700						
<b>Bruto investeringen realisatiefase openbaar vervoer ten laste van kapitaallasten</b>	<b>600.600</b>	<b>386.600</b>	<b>52.286</b>	<b>82.130</b>	<b>56.382</b>	<b>23.201</b>	<b>1</b>	<b>0</b>	<b>0</b>	<b>0</b>	<b>0</b>

<b>Netto investeringen ten laste van kapitaallasten</b>	<b>214.000</b>										
---	----------------	--	--	--	--	--	--	--	--	--	--

## OV Vervanging realisatie

Bedragen x € 1.000

omschrijving project	Bruto toegekend krediet	Bijdragen derden	Kasritme t/m2017	Kasritme 2018	Kasritme 2019	Kasritme 2020	Kasritme 2021	Kasritme 2022	Kasritme 2023	Kasritme 2024-2028	Kasritme 2029-2048
Overwegbeveiliging	12.000		3.154	8.845							
Vernieuwde Regionale Tramlijn	141.175		18.239	18.000	21.000	83.936					
Camera's/TFT schermen in Tram	1.100	200	294	606							
Distributiesysteem	6.218			4.968	1.250						
Verkoopapparatuur OV winkeliers	676			676							
DRIS haltes (Tram/ Bus + centrale-systeem)	5.365			200	5.165						
<b>Netto investeringen realisatiefase openbaar vervoer ten laste van kapitaallasten</b>	<b>166.534</b>	<b>200</b>	<b>21.687</b>	<b>33.295</b>	<b>27.415</b>	<b>83.936</b>	<b>0</b>	<b>0</b>	<b>0</b>	<b>0</b>	<b>0</b>
<b>Netto investeringen ten laste van kapitaallasten</b>	<b>166.534</b>		<b>21.687</b>	<b>33.295</b>	<b>27.415</b>	<b>83.936</b>	<b>0</b>	<b>0</b>	<b>0</b>	<b>0</b>	<b>0</b>

## 7. PROGNOSE KAPITAALLASTEN

### UITGANGSPUNTEN

De kapitaallasten zijn berekend op basis van de netto-investering (= bruto uitgaven minus ontvangen bijdragen en/of subsidies van derden). Conform de nota kapitaalgoederen mobiliteit worden kapitaallasten berekend vanaf het jaar van ingebruikname van het investeringsgoed. Bij de berekening van de prognose kapitaallasten is als uitgangspunt voor moment van ingebruikname gekozen het jaar volgend op het laatst geprognosticeerde kasritme van het betreffende investeringsgoed.

Bij de vervangingsinvesteringen Wegen en OV is bij de kapitaallasten rekening gehouden met de uitgangspunten, waaronder de afschrijvingstermijnen voor de diverse componenten, zoals in de nota kapitaalgoederen mobiliteit is opgenomen.

Samenvattend kunnen in de begroting en verantwoording de kapitaallasten afwijken door:

- Het exacte moment van ingebruikname na gereedmelding van het investeringsgoed wijkt af van het geprognosticeerd moment van gereedmelding;
- De geprognosticeerde kasuitgaven van het investeringsgoed wijken af van de gerealiseerde uitgaven van het investeringsgoed;
- Bij ingebruikname van het investeringsgoed is de exacte indeling naar componenten bekend en daarmee ook de berekening van de kapitaallasten.

### Wegen (studie)

Bedragen x € 1.000

	o.b.v. afschr termijn	Totaal	2018	2019	2020	2021	2022	2023	2024-2028	2029-2048
<i>studiefase (indicatief)</i>										
Verkeersveiligheid	30 jaar	52.320			223	545	762	902	8.018	41.871
Provinciale wegen	30 jaar	150.071		18	68	589	1.479	2.066	22.644	123.207
Fiets	30 jaar	44.000			147	293	440	587	6.600	35.933
Smart Mobility	10 jaar	20.000			200	400	600	800	9.000	9.000
<b>Totaal</b>		<b>266.391</b>		<b>18</b>	<b>638</b>	<b>1.827</b>	<b>3.281</b>	<b>4.354</b>	<b>46.262</b>	<b>210.011</b>

### Wegen (realisatie)

Bedragen x € 1.000

	o.b.v. afschr termijn	Totaal	2018	2019	2020	2021	2022	2023	2024-2028	2029-2048
<i>realisatiefase (indicatief)</i>										
Wegen, Kunstwerken en vaarwegen	30 jaar	46.098		895	1.189	1.212	1.370	1.537	7.683	32.212
<b>Totaal</b>		<b>266.391</b>		<b>18</b>	<b>638</b>	<b>1.827</b>	<b>3.281</b>	<b>4.354</b>	<b>46.262</b>	<b>210.011</b>

## Wegen (kapitaallasten vervangingsinvesteringen)

Bedragen x € 1.000

	o.b.v. afschr termijn	Totaal	2018	2019	2020	2021	2022	2023	2024-2028	2029-2048
Kunstwerken	30	20.645		2	5	7	15	20	183	20.413
Verhardingen	30	107.019		148	245	378	417	534	4.420	100.877
Vaarwegen	30	8.053		9	17	26	34	43	346	7.579
Wegmeubilair	5	4.074		85	195	450	450	450	620	1.824
<b>Totaal</b>		<b>139.792</b>		<b>243</b>	<b>463</b>	<b>860</b>	<b>916</b>	<b>1.047</b>	<b>5.568</b>	<b>130.693</b>

## OV (studiefase)

Bedragen x € 1.000

omschrijving project	o.b.v. afschr termijn	Totaal	2018	2019	2020	2021	2022	2023	2024-2028	2029-2048
Onderstations	30	3.090							412	2.678
Overwegen	20	1.038							208	830
<b>Totaal</b>		<b>4.128</b>	<b>0</b>	<b>0</b>	<b>0</b>	<b>0</b>	<b>0</b>	<b>0</b>	<b>620</b>	<b>3.508</b>

## OV (realisatiefase uitbreiding)

Bedragen x € 1.000

omschrijving project	o.b.v. afschr termijn	Totaal	2018	2019	2020	2021	2022	2023	2024-2028	2029-2048
Uithoflijn materieel	30	74.800		2.493	2.493	2.493	2.493	2.493	12.465	49.870
Nieuwe Tramremise	20/30	32.000			1.060	1.060	1.060	1.060	5.300	22.460
Busremise	30	29.800			753	753	753	753	3.765	23.023
Extra krediet Uithoflijn									0	0
Uithoflijn-meerkosten	30	39.700			2.942	2.942	2.942	2.942	4.980	22.952
Voorbereiding Beheer en Exploitatie Uithoflijn	5	15.200			3.040	3.040	3.040	3.040	3.040	0
<b>Totaal</b>		<b>214.000</b>	<b>0</b>	<b>2.493</b>	<b>13.468</b>	<b>13.468</b>	<b>13.468</b>	<b>13.468</b>	<b>34.490</b>	<b>123.145</b>

## Wegen (realisatiefase vervanging)

Bedragen x € 1.000

omschrijving project	o.b.v. afschr termijn	Totaal	2018	2019	2020	2021	2022	2023	2024-2028	2029-2048
Overweg-beveiliging	20	12.000		600	600	600	600	600	3.000	6.000
Vernieuwde Regionale Tramlijn	20/30	141.175				5.293	5.293	5.293	26.465	98.831
Camera's/TFT schermen in Tram	3	900	300	300	300				0	0
Distributiesysteem	10	6.218	504	504	569	569	569	569	2.845	89
Verkoopapparatuur OV winkeliers	10	676		68	68	68	68	68	338	1
DRIS haltes (Tram/ Bus + centrale systeem)	10	5.365		537	537	537	537	537	2.685	-5
<b>Totaal</b>		<b>166.334</b>	<b>804</b>	<b>2.009</b>	<b>2.074</b>	<b>7.067</b>	<b>7.067</b>	<b>7.067</b>	<b>35.333</b>	<b>104.916</b>

## 8. KAPITAALLASTEN EN INVESTERINGSRUIMTE

In onderstaande tabel is de meerjarenraming van de studie-, plan- en realisatiefase van het MIP opgenomen, om inzicht te geven over de zekere en mogelijke toekomstige uitgaven van de provincie. De uitvoeringskosten van de studieprojecten zijn indicatieve bedragen en zijn nog met onzekerheden omgeven, omdat slechts het probleem bekend is. Er dient nog besloten te worden of het vermeende probleem wordt aangepakt en welke oplossing er wordt gekozen. Verder wordt uitgegaan van inkomsten (bijdragen van derden), die ook niet zeker zijn gesteld.

De kosten van de projecten in de planfase zijn nog niet zeker, omdat deze projecten nog in voorbereiding zijn, maar zullen waarschijnlijk tot uitgaven leiden in de aangegeven jaren. Voor de projecten in de realisatiefase zijn al kredieten beschikbaar en deze uitgaven zullen zeker worden gedaan.

De vorenstaande respectievelijk zekere (realisatiefase), voorgenomen (planfase) en mogelijke (studiefase) uitgaven leiden tot het volgende meerjarenoverzicht.

### Wegen

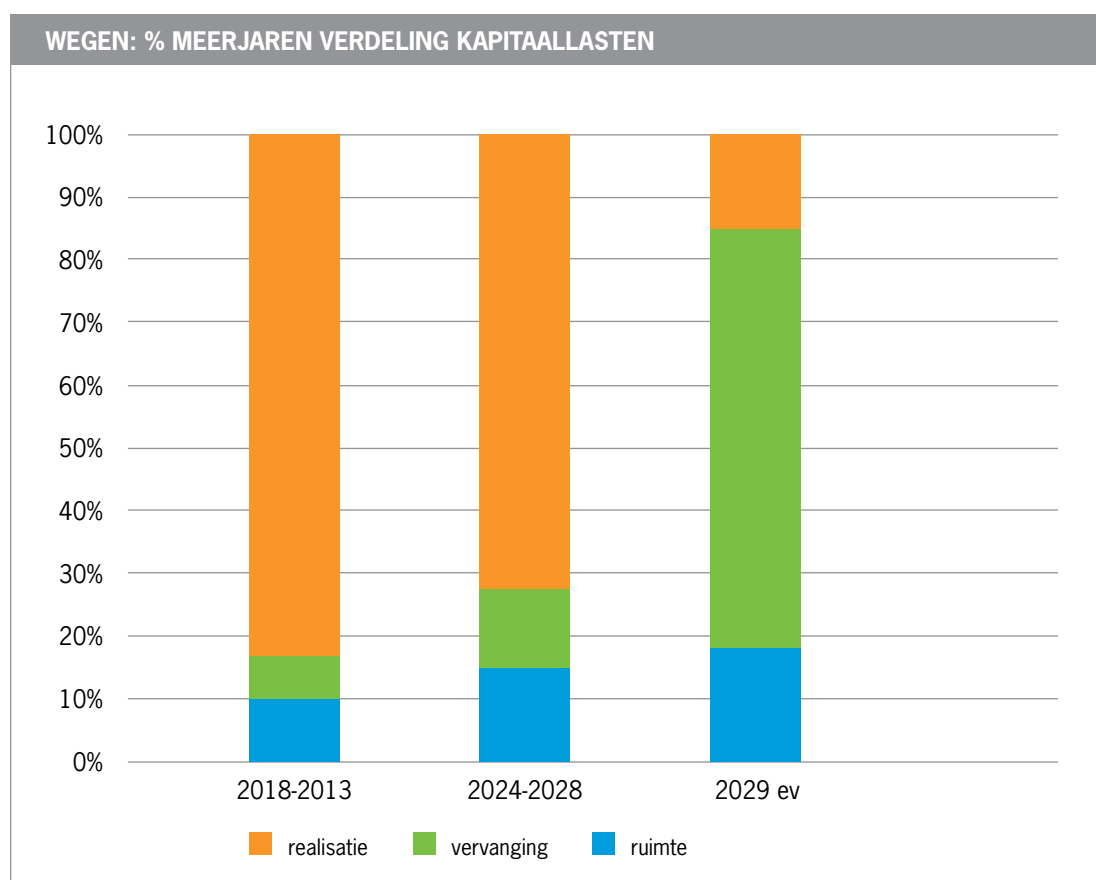
Bedragen x € 1.000

	Totaal	2018	2019	2020	2021	2022	2023	2024-2028	2029-2048
<b>Wegen</b>									
Kapitaallasten in meerjarenbegroting	300.000	10.000	10.000	10.000	10.000	10.000	10.000	50.000	190.000
Kapitaallasten realisatie uitbreiding wegen 2018-2048	46.098		895	1.189	1.212	1.370	1.537	7.683	32.212
Kapitaallasten vervangingsinvesteringen	139.792		243	463	860	916	1.047	5.568	130.693
Totaal kapitaallasten realisatie	185.890		1.139	1.652	2.072	2.286	2.584	13.251	162.906
<b>Ruimte kapitaallasten</b>	<b>114.110</b>	<b>10.000</b>	<b>8.861</b>	<b>8.348</b>	<b>7.928</b>	<b>7.714</b>	<b>7.416</b>	<b>36.749</b>	<b>27.094</b>
In investeringsruimte (over periode 2018-2048)	114.110								
Indicatie investeringen in studiefase	266.391								

onderverdeeld in:

Verkeersveiligheid	52.320
Provinciale wegen	150.071
Fiets	44.000
Smart Mobility	20.000

In de volgende grafiek is het verloop gevisualiseerd van de kapitaallasten van de vervangingen en uitbreidingen ten opzichte van de totale ruimte voor kapitaallasten voor Wegen, verkeersveiligheid, fiets en Smart Mobility.



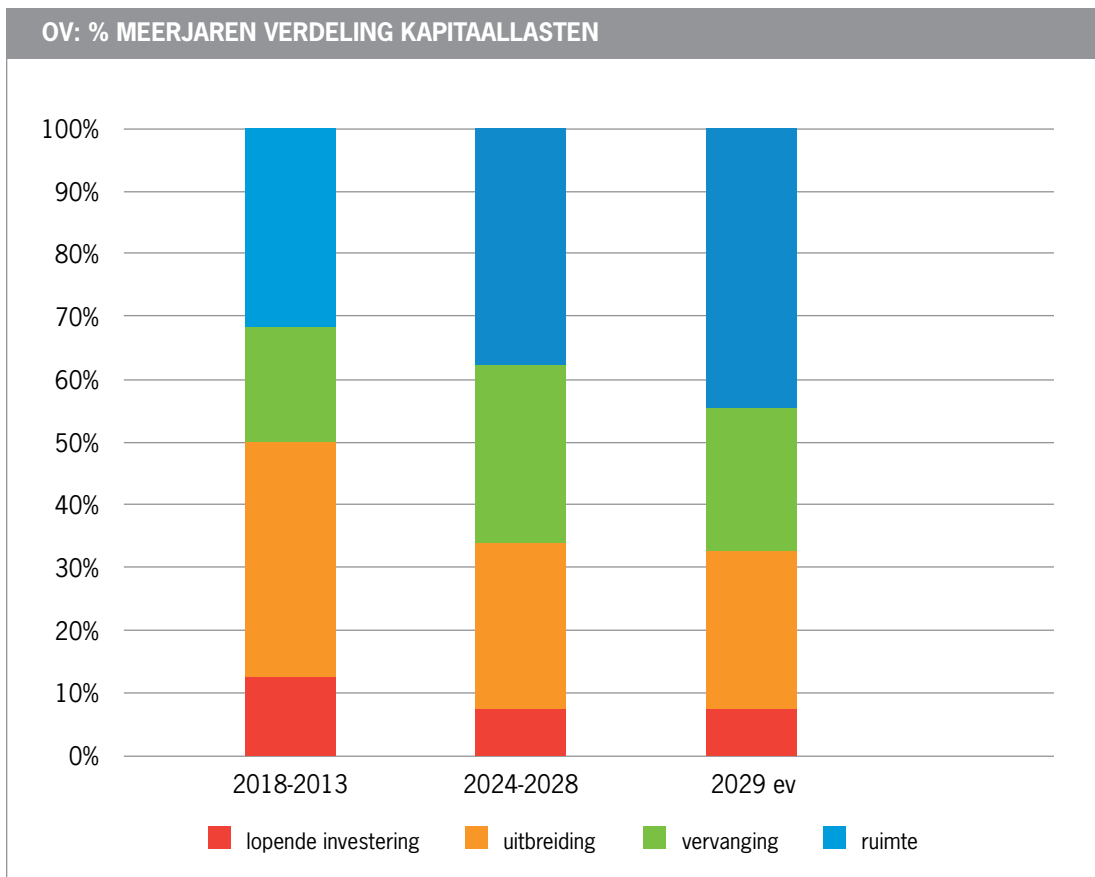
## OV

Bedragen \* € 1.000

	Totaal	2018	2019	2020	2021	2022	2023	2024-2028	2029-2048
<b>Openbaar vervoer</b>									
Kapitaallasten in meerjarenbegroting	750.000	25.000	25.000	25.000	25.000	25.000	25.000	125.000	475.000
Kapitaallasten investeringen t/m 2017*	64.932	3.161	5.244	5.605	1.886	1.886	1.886	9.430	35.834
Kapitaallasten realisatie vervanging OV	166.334	804	2.009	2.074	7.067	7.067	7.067	35.333	104.916
Kapitaallasten realisatie uitbreiding OV	214.000		2.493	13.468	13.468	13.468	13.468	34.490	123.145
Totaal kapitaallasten realisatie	445.266	3.965	9.746	21.147	22.421	22.421	22.421	79.253	263.895
<b>Ruimte kapitaallasten</b>	<b>304.735</b>	<b>21.035</b>	<b>15.255</b>	<b>3.854</b>	<b>2.580</b>	<b>2.580</b>	<b>2.580</b>	<b>45.748</b>	<b>211.106</b>
In investeringsruimte (over periode 2018-2048)	304.735								
Indicatie investeringen in studiefase	4.128								

\* kapitaallasten exclusief rentelasten 2018/2019

In de volgende grafiek is het verloop gevisualiseerd van de kapitaallasten van de lopende investeringen, vervangingen en uitbreidingen ten opzichte van de totale ruimte voor kapitaallasten voor OV.





## 9. SUBSIDIES EN BIJDAGEN AAN DERDEN

In de het mobiliteitsprogramma en de begroting zijn per thema bedragen opgenomen voor bijdragen. Deze zijn in onderstaande tabel opgenomen. In de actualisatie van het meerjarig investeringsplan wordt u geïnformeerd over de uitvoeringsregelingen die aan de besteding van deze middelen ten grondslag liggen alsmede de besteding van deze middelen. Ook hiervoor wordt de basis gelegd in de betreffende uitvoeringsprogramma's. In de actualisatie van het MIPM wordt ook een overzicht toegevoegd van de lopende subsidies.

Bedragen x € 1.000

bijdragen	Totaal	2019	2020	2021	2022	2023	2024-2028
Verkeersveiligheid	20.000	2.000	2.000	2.000	2.000	2.000	10.000
Knooppunten	25.000	2.500	2.500	2.500	2.500	2.500	12.500
Fiets	80.000	8.000	8.000	8.000	8.000	8.000	40.000
Openbaar Vervoer	25.000	2.500	2.500	2.500	2.500	2.500	12.500
<b>Totaal</b>	<b>150.000</b>	<b>15.000</b>	<b>15.000</b>	<b>15.000</b>	<b>15.000</b>	<b>15.000</b>	<b>75.000</b>

