



Beheerplannen Natura 2000 & Aanpak verdroging TOP-gebieden

Voortgang sept. 2008 t/m jan. 2009



Wintergasten in de Oostelijke Vechtplassen

Afdeling: Bodem en Water
Groen
Versie: 25 februari 2009

Inhoudsopgave

DEEL I – STAND VAN ZAKEN OP HOOFDLIJNEN	I
1. Inleiding	I
2. Stand van zaken op hoofdlijnen	I
DEEL II: STAND VAN ZAKEN PER GEBIED	4
Armenland Ruwiel	1
De Bijleveld	2
Kamerikse Nessen	3
Meeuwenkampje	4
Schoolsteegbosjes	5
Botshol	7
Kolland	9
Overlangbroek	11
Groot Zandbrink	13
Hel en Blauwe Hel	14
Noorderpark	15
De Meije	17
Eemmeer en Gooimeer zuidoever	18
Uiterwaarden Lek	20
Uiterwaarden Neder-Rijn	21

Deel I – Stand van zaken op hoofdlijnen

1. Inleiding

Deze notitie beschrijft de voortgang in het opstellen van de beheerplannen voor de Natura2000-gebieden en de aanpak van verdroging in de TOP-gebieden tot eind januari 2009. De notitie bestaat uit twee delen:

- Deel I - Stand van zaken op hoofdlijnen
Recente ontwikkelingen en geplande acties voor de nabije toekomst zijn weergegeven.
- Deel II - Stand van zaken per N2000/TOP-gebied
Hierin wordt op ca. 1 pagina per gebied een wat uitgebreider overzicht van de stand van zaken per gebied gegeven.

2. Stand van zaken op hoofdlijnen

Gebieden

De stand van zaken per gebied is schematisch weergegeven in tabel 1. Hierin is per gebied en per projectfase aangegeven wat de geplande einddatum en de voortgang is. De voortgang is weergegeven in kleuren van rood: nog niet gestart tot donkergroen: klaar.

Recente successen

- Het koepelplan van de Natura 2000 beheerplannen voor de Rijntakken (met als onderdeel Neder-Rijn) is goed ontvangen door de belanghebbenden.
- Op 19 december 2008 is het Convenant Krachtig Leusden prachtig Groen ondertekend (Groene Agenda). In het bij het convenant behorende realisatieplan zijn de ambities voor het gebied neergelegd. Het opheffen van de verdroging in het TOP-gebied Schoolsteegbosjes vormt een van de ambities.
- In het laatste kwartaal van 2008 heeft voortouwnemer Zuid-Holland het beheerplanproces voor N2000-gebied Nieuwkoop & de Haeck (inclusief TOP-gebiede graslanden de Meije) opgestart.
- Het communicatieplan voor TOP/N2000 is vastgesteld en in uitvoering.
- De webpagina's met informatie over de TOP / N2000 gebieden worden in het eerste kwartaal van 2009 geactiveerd.

Belangrijkste acties voor de komende periode

- *Meeuwenkampje*: Een eerste bespreking van de verkenning van huidige situatie, knelpunten en mogelijke maatregelen met belanghebbenden.
- *Schoolsteegbosjes*: Afronding Verkenning Schoolsteegbosjes, waarna mogelijke maatregelen met belanghebbenden besproken worden.
- *Botshol*: Eerste informatieavond vindt plaats in februari, de inhoud van de avond wordt afgestemd met de bewoners zelf.
- *Kolland en Overlangbroek*: In de eerste helft van 2009 wordt het concept beheerplan opgesteld. Hiervoor worden diverse projectgroepvergaderingen, drie informatieavonden in de streek gehouden (febr. april, juni). Gedeputeerde en gebiedsctie worden daaraan voorafgaand ook driemaal geïnformeerd.
- *Groot Zandbrink*: Uitvoeren onderzoek naar het functioneren van het eco-hydrologisch systeem.
- *Hel en Blauwe Hel*: Bespreken eerste concept teksten van het N2000 beheerplan in de klankbordgroep.
- *Oostelijke Vechtplassen / Noorderpark*: In samenwerking met de provincie Noord-Holland is in de zomer van 2008 gestart met het opstellen van het N2000 beheerplan. De formele instelling van de stuurgroep, projectgroep en klankbordgroep vindt binnenkort plaats.
- *Bethunepolder (onderdeel Noorderpark)*: AGV heeft het watergebiedsplan Zuidelijk Vechtplassen en 5 peilbesluiten, waaronder het peilbesluit Bethunepolder, vastgesteld. De peilbesluiten liggen ter goedkeuring voor bij GS. In de periode tot 30 juni beoordelen GS het peilbesluit. Parallel hieraan onderzoeken wij met betrokken partijen of het gebied na inrichting ook daadwerkelijk duurzaam beheerd kan worden en de inrichting in overeenstemming is met de N2000 doelen. Tevens bekijken we of er eventueel nog een alternatief is, dat op meer draagvlak kan rekenen en

dat minstens even goed voldoet aan de provinciale randvoorwaarden (o.a. verdrogingsbestrijding, N2000, in stand houden drinkwaterwinning, duurzaam beheer).

- *Uiterwaarden Neder-Rijn*: De gemeente Rhenen is bezig met een inrichtingsvisie waaraan de provincie meewerkt om de consequenties alle beleidsstromen inclusief Natura 2000 goed in beeld te brengen. Alle GIS-bestanden worden aangeleverd voor de analyse van bestaand gebruik. Daarnaast zijn de eerste concept teksten van het N2000 beheerplan besproken in de klankbordgroep.
- *Provinciale beschouwing op zienswijzen ontwerp aanwijzingsbesluiten*: De provincie Utrecht werkt momenteel aan haar beschouwing op de zienswijzen, die ingediend zijn bij de ontwerp aanwijzingsbesluiten van de derde tranche. Deze beschouwing wordt opgesteld voor de minister van LNV, die zij betreft bij de nota van antwoord op de ingediende zienswijzen.
- *Opzetten gezamenlijk basis voor monitoring*: De provincie werkt op dit moment aan een voorstel m.b.t. monitoring voor de TOP / N2000 gebieden. Het voorstel wordt uitgewerkt met provinciale partners en zal zoveel mogelijk aansluiten op landelijke initiatieven.

Aandachtspunten

- *Oostelijke Vechtplassen / Noorderpark*: Na een onrustige start van het beheerplanproces, komt er langzaam beweging in het proces. De voortouwnemer, de provincie Noord-Holland, heeft meer capaciteit ingehuurd en eigen personeel vrijgemaakt. De inventarisatiefase van het bestaand gebruik is in volle gang en ook de uitwerking van de ecologische doelen is gestart. De planning tot 1 september (concept beheerplan in het kader van de omkering) wordt door de deelnemende partijen als heel krap ervaren.
- *Bethunepolder (onderdeel OVP/ Noorderpark)*: Momenteel is er vanuit de polder weinig draagvlak voor het door AGV vastgestelde watergebiedsplan 'Zuidelijke Vechtplassen' en bijbehorende peilbesluiten. Zie verder hierboven onder acties voor komende periode.
- *Groot Zandbrink en Binnenveld* : Een landelijke handleiding Ammoniak ontbreekt nog steeds. De processen in deze gebieden lopen, maar zonder het ammoniakverhaal. Dit heeft een negatieve weerslag op de processen. Belanghebbenden willen weten waar ze aan toe zijn
- *Botshol*: Waternet en Natuurmonumenten hebben aangegeven dat zij een tekort aan capaciteit hebben, omdat dezelfde mensen ook voor de Oostelijke Vechtplassen worden ingezet.
- *Neder-Rijn*: Wijk bij Duurstede, Rhenen en Elst zijn allen bezig met inrichtingsvisies/plannen in de uiterwaarden. Kennis m.b.t. Natura 2000 is bij deze gemeentes niet voldoende aanwezig.
- *Ammoniak*: Nadat het "Toetsingskader ammoniak rondom Natura 2000 gebieden" als generiek toetsingskader voor de vergunningverlening en de beheerplannen Natura 2000 door gerechtelijke uitspraken onderuit is gehaald, heeft het Ministerie van LNV opdracht gegeven aan de Taskforce Trojan tot het verkennen van oplossingsrichtingen in het rapport "Stikstof/ammoniak in relatie tot Natura 2000". Vervolgens kwam het Ministerie met de uitwerking "Handreiking beoordeling activiteiten die stikstofdepositie veroorzaken op Natura 2000-gebieden". Helaas bieden beide documenten geen concreet handvat voor de provincies ter uitvoering van hun taken op grond van de Natuurbeschermingswet 1998. Provincies hanteren nu de gedragslijn gevormd uit de jurisprudentie. Dit betekent:
 - Bedrijven die sinds 1 oktober 2005 (het moment van inwerking treden van de wet) ongewijzigd in werking zijn, kunnen worden voortgezet, mits zij geen significant negatieve effecten op de instandhoudingsdoelen veroorzaken. Ze hoeven geen vergunning aan te vragen (bestaand gebruik).
 - Bedrijven die wijzigingen doorvoeren moeten een vergunning aanvragen. Deze wordt alleen verleend als de ammoniakdepositie afneemt of gelijk blijft. De veestapel kan nog groeien door saldering en nieuwe technieken toe te passen ter reductie.
 - Bedrijven die willen uitbreiden zullen bij de vergunningsaanvraag een passende beoordeling moeten voegen waaruit expliciet blijkt dat een hogere stikstofdepositie (uitbreiding) geen significant negatief effect veroorzaakt op het Natura 2000 gebied. Alleen dan kan de vergunning nog worden verleend.

Op dit moment wordt interprovinciaal gewerkt aan eenduidige beleidslijn voor de toetsing van ammoniak aan Natura 2000, rekening houdend met de regionale verschillen per gebied.

Tabel 1 Stand van zaken van verdrogingsbestrijding in de TOP/Natura 2000-gebieden

Gebied	Eerst-verantwoordelijk gedeputeerde	Voortgang							
		Opstarten gebiedsproces	1) Monitoring en inventarisatie	2) Uitwerken natuurdoelen	3) Maatregelen opstellen	4) Beoordelen van maatregelen	5) afweging maatregelen	6) Besluitvorming	7) Uitvoering en evaluatie
Armenland Ruwiel TOP	Binnekamp	2008	2008	2008	2009	2009	2009-2010	2009-2010	2010-2011
De Bijleveld TOP	Binnekamp	2008	2008	2008	2008	2008	2009	2009	2010
Kamerikse Nessen TOP	Binnekamp	2008	2009	2008	1 ^e helft 2009	2009	2009	2010	2010
Meeuwenkampje TOP	Binnekamp	2009	2009	2009	2009	2009	2009-2010	2009-2010	2010-2013
Schoolsteegbosjes TOP	Krol	2008	2008	2009	2009	2009	2009-2010	2009-2010	2010-2013
Botshol N2000/TOP	Krol	2008	2009	2009	2009	2009	2009	2009	2009-2010
Kolland N2000/TOP	Binnekamp	2008	2009	2009	2008-2009	2008-2009	2009	2009	2009-2010
Overlangbroek N2000/TOP	Binnekamp	2008	2008	2008	2008-2009	2008-2009	2009	2009	2009-2010
Groot Zandbrink N2000/TOP	Krol	2008	2009	2009	2009	2009-2010	2009-2010	2009-2010	2010-2013
Hel en Blauwe Hel N2000/TOP	Krol	2008	2008	2009	2009	2009-2010	2009-2010	2009-2010	2010-2013
Noorderpark N2000/TOP	Krol	2008	2003	2009	2009	2009	2010	2010	2010-2013
De Meije N2000/TOP	Krol	2009	2008	2008	2008	2009	2009	2008	2009
Eemmeer/Gooimeer N2000	Binnekamp	2008	2008	2009	2009	2009-2010	2009-2010	2009	2009-2010
Uiterwaarden Lek* N2000	Binnekamp	2010	2010	2010	2010	2010-2012	2010-2011	2010-2011	2012
Uiterwaarden Neder-Rijn N2000	Binnekamp	2008	2009	2009	2009-	2009-	2009-	2009	2009

*: Voortouwnemer Zuid-Holland heeft ervoor gekozen om proces in 2010 op te starten.

Legenda

2008	Geplande termijn voor afronding fase
100% klaar	
75-99% klaar	
50-75% klaar	
25-50% klaar	
0-25% klaar	

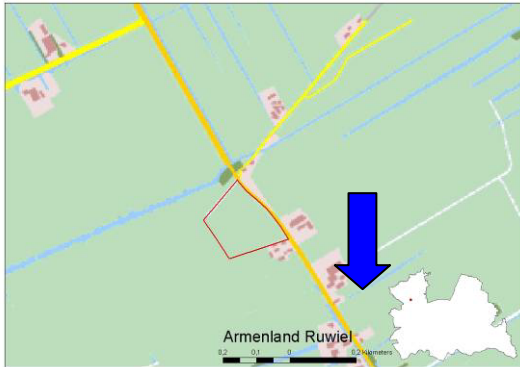
Deel II: Stand van zaken per gebied

Armenland Ruwiel

Algemeen

Status: TOP
 Verantwoordelijkheid PU: Verdrogingsbestrijding
 Geedeputeerde / Projectleider PU: J. Binnekamp / Geert-Jan Nijsten

Gebied



Proces

Gebiedsgericht project De Venen, watergebiedsplan Groot Wilnis Vinkeveen

Voortgang verdrogingsbestrijding per fase

Fase	Huidige stand van zaken	Afronding (planning)
Opstarten gebiedsproces	Gebiedsgericht project De Venen daarbinnen gebiedsproces Wilnis-Vinkeveen (groene ruggengraat)	2008
1) Monitoring en inventarisatie	Er is een rapport beschikbaar voor gelijknamige waterparel Daarin analyse en ideeën voor verdrogingsbestrijding.	2008
2) Uitwerken natuurdoelen	Natuurgebiedsplannen zijn leidend. Doelen zijn helder.	2008
3) Maatregelen opstellen	Een aantal maatregelen is genoemd in bovengenoemd rapport : biedt een basis, nog geen volledig pakket	2009
4) Beoordelen van maatregelen	Idem. Niet alle maatregelen zijn direct uitvoerbaar. Grondverwerving en -doorlevering lopen achter	2009
5) Afweging maatregelen	Nog uit te voeren	2009-2010
6) Besluitvorming	Nog uit te voeren	2009-2010
7) Uitvoering en evaluatie	Inrichtingsmaatregelen zijn bijna uitgevoerd (fase 6 is gereed)	2010-2011

Doorkijk naar mogelijk uit te voeren maatregelen

Rondom het reservaat dreigt een forse peilverlaging, terwijl het gebied ook nu al achteruit gaat. Mogelijke oplossing: creëren bufferzone rondom het reservaat en uitbreiding reservaat. Deze zijn grotendeels al in de EHS vastgelegd maar nog niet geëffectueerd, door achterblijvende grondverwerving en door niet-doelgerichte afspraken over particulier natuurbeheer. In *aanvulling* op de EHS zijn er voorstellen voor de begrenzing van nieuwe natuur (ca. 10 ha voor buffering, ca. 20 ha voor verbinding met andere wetlands). Deze voorstellen geven ook invulling aan de Groene Ruggengraat, waarvoor Armenland een belangrijk brongebied is.

Wat waterbeheer betreft is de eerste prioriteit om het gebied te beschermen tegen de peilverlagingen in de omgeving. Deze peilverlaging is binnen 1 à 2 jaar te verwachten. De buffers zouden dan moeten functioneren. In de interne waterhuishouding zijn maatregelen nodig tegen verzuring. Deze zijn 'op proef' al toegepast. Fase 6 van de inrichting is reeds afgerond. In 2009 kan een inundatieproef als verdrogingsbestrijdings-maatregel worden uitgevoerd.

Acties cq. potentiële knelpunten

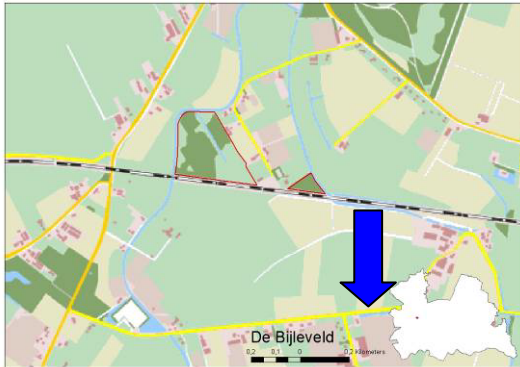
Herbegrenzing EHS en waterparel, zonodig grondaankoop door SBB, Wordt in 2009 verder opgepakt. Tevens spelen twee specifieke problemen (waarvan de omvang nog onduidelijk is): rivierkreeft bestrijding en uitstoot van ammoniak van omliggende agrarische bedrijven.

De Bijleveld

Algemeen

Status: TOP
 Verantwoordelijkheid PU: Verdrogingsbestrijding
 Gedeputeerde / Projectleider PU: J. Binnekamp / Geert-Jan Nijsten

Gebied



Proces

In Bijleveld is 'Groot groengebied Utrecht-West' als gebiedscommissie actief

Voortgang verdrogingsbestrijding per fase

Fase	Huidige stand van zaken	Afronding (planning)
Opstarten gebiedsproces	Afgerond. Ontwikkelingen van gebiedscommissie blijven volgen.	2008
1) Monitoring en inventarisatie	Afgerond (zie Verdrogingsonderzoek De Bijleveld, okt.2007)	2008
2) Uitwerken natuurdoelen	In een klein deel van het gebied zijn geen logische natuurdoelen gekozen. Aanbeveling is om de natuurdoelen aan te passen aan de actuele biotische en abiotische situatie. De wijziging ligt in lijn met de aanwezige kwaliteit in het gebied.	2008
3) Maatregelen opstellen	Afgerond (zie Verdrogingsonderzoek De Bijleveld, okt.2007)	2008
4) Beoordelen van maatregelen	Afgerond (zie Verdrogingsonderzoek De Bijleveld, okt.2007)	2008
5) Afweging maatregelen	Besluitvorming over aanpassen natuurdoelen en wel/niet afgraven van hoger terreindeel (creëert hogere potentie, maar 'verniet' huidige vegetatie en de gradiënt). Er is al een beheerplan. Dit moet nog worden aangepast	2009
6) Besluitvorming	Vaststellen of we klaar zijn	2009
7) Uitvoering en evaluatie	P.M.	2010

Doorkijk naar mogelijk uit te voeren maatregelen

Recente onderzoeken laten zien dat het gebied niet of nauwelijks te lijden heeft onder verdroging en dat (grootschalige) maatregelen, zeker in de waterhuishoudkundige sfeer, niet noodzakelijk zijn. Op de lange termijn kan de bufferende werking van de bodem verminderen en zou inundatie vanuit de Bijleveld nodig kunnen zijn. Dan moet de waterkwaliteit van het riviertje De Bijleveld wel beter zijn dan nu. De huidige waterkwaliteit van de Bijleveld is een risico in geval van (ongewenste) overstroming. Dit aspect wordt momenteel nader onderzocht.

Acties cq. potentiële knelpunten

Zie onder 5, 6, 7

Kamerikse Nessen

Algemeen

Status: TOP
 Verantwoordelijkheid PU: Verdrogingsbestrijding
 Geedeputeerde / Projectleider PU: J. Binnekamp / Geert-Jan Nijsten

Gebied



Proces

Voor de Kamerikse Nessen is geen gebiedscommissie aanwezig. HDSR heeft in maart 2008 nader onderzoek afgerond naar de verdroging in de Kamerikse Nessen (i.s.m. NM en PU). Naar aanleiding hiervan heeft PU een onderzoek opgestart (aug. 2008) om vast te stellen of de toplaag wel/niet verzurd is.

Voortgang verdrogingsbestrijding per fase

Fase	Huidige stand van zaken	Afronding (planning)
Opstarten gebiedsproces	Niet nodig.	2008
1) Monitoring en inventarisatie	Inventarisatie: fase 1 afgerond. Monitoring: aanvullend onderzoek opgestart naar de oorzaak van het ontbreken van de gewenste vegetatie (verzuring, ontbreken zaadbank en/of atmosferische depositie).	2009
2) Uitwerken natuurdoelen	Afgerond (Verdrogingsonderzoek febr. 2008).	2008
3) Maatregelen opstellen	Nagenoeg afgerond (Verdrogingsonderzoek febr. 2008). Uit lopend verzuringsonderzoek zal blijken of extra maatregelen nodig zijn.	1 ^e helft 2009
4) Beoordelen van maatregelen	Effectiviteit van maatregelen binnen het gebied moet nog beoordeeld worden. Mogelijk zijn nog maatregelen noodzakelijk voor verbetering van de kwaliteit van de Grecht om verzuring tegen te gaan (geen effect omliggende percelen, geen peilaanpassing). Dit aanvullende verzuringsonderzoek wordt in april 2009 afgerond.	2009
5) Afweging maatregelen	Afweging maatregelen bij opstellen beheerplan: Zie onder 4	2009
6) Besluitvorming	Eventuele aanvullende maatregelen vaststellen.	2010
7) Uitvoering en evaluatie	Naar verwachting alleen hydrologische maatregelen nodig als inundatie van nutriëntenarm water noodzakelijk blijkt. Evaluatie (grond)waterpeilen volgt,	2010

Doorkijk naar mogelijk uit te voeren maatregelen

De boezemlanden langs de Grecht (Kamerikse Nessen) liggen hoger dan de omringende weilanden. De Grecht houdt er het grondwater op peil. Mogelijk treedt er lokaal verzuring op in het gebied, waardoor de botanische waarden onder druk staan. Inundatie kan bijdragen aan het tegengaan van de verzuring, bijvoorbeeld door meer dynamiek in het waterpeil van de Grecht (op voorwaarde dat de waterkwaliteit van de Grecht aanzienlijk verbeterd wordt). Als uit het aanvullend onderzoek blijkt dat verzuring inderdaad een probleem is, dan is deze (complexe) maatregel misschien nodig.

Acties cq. potentiële knelpunten

Zie hierboven

Meeuwenkampje

Algemeen

Status: TOP
 Verantwoordelijkheid PU: Verdrogingsbestrijding
 Gedeputeerde / Projectleider PU: J. Binnekamp / Jolande Schuurman

Gebied



Proces

Meeuwenkampje maakt onderdeel uit van de Reconstructie Gelderse Vallei/Utrecht Oost. In de daaruit voortvloeiende "Overeenkomst Waterthema's Gelderse Vallei/Utrecht Oost" is een aantal maatregelen voorzien. De Provincie Utrecht stelt in overleg met belanghebbenden samen met Staatsbosbeheer en Waterschap Vallei en Eem een maatregelenplan op. Waar mogelijk/noodzakelijk zal procesmatig aangesloten worden bij het sleutelproject "fort aan de buurtsteeg" van de Grebbelinie.

Voortgang verdrogingsbestrijding per fase

Fase	Huidige stand van zaken	Afronding (planning)
Opstarten gebiedsproces	Start gemaakt met waterschap Vallei en Eem en Staatsbosbeheer en contact met project "fort aan de Buurtsteeg" gelegd	2009
1) Monitoring en inventarisatie	Er zijn basisonderzoeken uitgevoerd	2009
2) Uitwerken natuurdoelen	Nadere uitwerking van Natuurgebiedsplan vindt plaats	2009
3) Maatregelen opstellen	Verkenning in het kader van GGOR is gereed, aanbevelingen worden opgepakt om tot maatregelenplan te komen	2009
4) Beoordelen van maatregelen	Nog uit te voeren	2009
5) Afweging maatregelen	Nog uit te voeren	2009-2010
6) Besluitvorming	Nog uit te voeren	2009-2010
7) Uitvoering en evaluatie	Er is grond aangekocht en inrichtingsplan gemaakt ikv EHS, grove inschatting dat dit ca. 25 % van de maatregelen is.	2010-2013

Doorkijk naar mogelijk uit te voeren maatregelen

Hydrologisch lijkt er nauwelijks een probleem te zijn. Behoud en ontwikkeling van het Meeuwenkampje lijkt het meest gebaad bij goed beheer en onderhoud en uitbreiding van het terrein. Verder is het een open terrein in een landbouwgebied waardoor in ieder geval aan de randen vermessing een probleem is.

Acties cq. potentiële knelpunten

Inrichting van 1 ha nieuw aangekochte natuur kan uitgevoerd worden. Er ligt reeds een inrichtingsplan. Verkenning ikv GGOR bespreken met belanghebbenden en aanbevelingen uitwerken.

Schoolsteegbosjes

Algemeen

Status: TOP
 Verantwoordelijkheid PU: Verdrogingsbestrijding
 Gedeputeerde / Projectleider PU: R.W. Krol / Irene Bekkers

Gebied



Proces

Schoolsteegbosjes maken onderdeel uit van de Reconstructie Gelderse Vallei/Utrecht Oost. In het gebied loopt een project genaamd 'Groene Agenda van Leusden' (Stichting Vernieuwing Gelderse Vallei, gemeente Leusden en Landgoed De Boom), hierbij gaat het om het inrichten van de robuuste ecologische verbinding, recreatie en landbouw. De verdrogingsbestrijding in dit TOP-gebied is meegenomen in het "inrichtingsbeeld" (verkenning) wat gemaakt is in het kader van de Groene Agenda. De GGOR-analyse is uitgevoerd en concept maatregelen zijn in beeld. Deze concept maatregelen zijn verwerkt in het realisatieplan behorend bij het Convenant Krachtig Leusden prachtig Groen dat op 19 december 2008 is ondertekend (in het kader van de Groene Agenda)

Voortgang verdrogingsbestrijding per fase

Fase	Huidige stand van zaken	Afronding (planning)
Opstarten gebiedsproces	Voor proces wordt aangesloten bij Groene Agenda, verdroging wordt wel apart uitgewerkt.	2008
1) Monitoring en inventarisatie	Waterschap stelt nu GGOR op, huidige situatie is in beeld	2008
2) Uitwerken natuurdoelen	De GGOR-analyse is gereed.	2009
3) Maatregelen opstellen	De verkenning huidige situatie, knelpunten en mogelijke maatregelen wordt opgesteld, waarna mogelijk nog nader onderzoek dient plaats te vinden om te komen tot het opstellen van de uiteindelijke maatregelen.	2009
4) Beoordelen van maatregelen	Nog uit te voeren	2009
5) Afweging maatregelen	Nog uit te voeren	2009-2010
6) Besluitvorming	Nog uit te voeren	2009-2010
7) Uitvoering en evaluatie	Nog uit te voeren	2010-2013

Doorkijk naar mogelijk uit te voeren maatregelen

Voor Schoolsteegbosjes zijn de grenzen van het gebied langs het valleikanaal (drainage) en stedelijk gebied een struikelblok. De huidige situatie is in beeld. Er is kwel tot in de wortelzone aanwezig, maar de actuele GVG als indicator (gemiddelde voorjaarsgrondwaterstand) is meestal te diep voor de natuurdoeltypen (schraalgras-land, hakhout en griend en voedselarm bosgem.) Het gewenste peil voor het schraalgrasland is tevens te nat voor de 2 andere doeltypen (hakhout/griend en voedselarm bos) en een goede afstemming is daarom noodzakelijk. Mogelijke maatregelen zijn verondiepen van de Hamersveldse Wetering en verondiepen van sloten en eventueel plaggen.

Schoolsteegbosjes

Acties cq. potentiële knelpunten

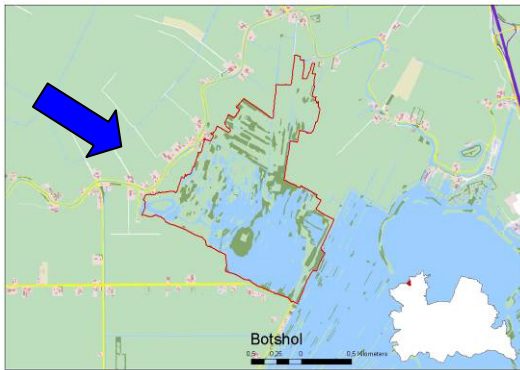
In januari 2009 is een informatieavond voor bewoners georganiseerd. Bewoners zijn geïnformeerd over het realisatieplan voor het gebied Langesteeg (Groene agenda), waarbinnen de Schoolsteegbosjes valt. Een van de informatieonderdelen vormt de verdrogingsbestrijding in het TOP-gebied Schoolsteegbosjes.

Botshol

Algemeen

Status:	TOP, Natura2000
Verantwoordelijkheid PU:	Verdrogingsbestrijding en voortouwnemer van beheerplan Natura2000
Voortouwnemer N2000:	Provincie Utrecht
Geëdeputeerde / Projectleider PU:	R.W. Krol / Fleur Smout

Gebied



Proces

In Botshol is een gebiedscommissie actief in het kader van het al langer lopende 'Gebiedsgericht project De Venen'. Er is door de afdeling ILG een uitgebreide vooranalyse gedaan om het project goed in te bedden. In opdracht van de provincie gaat DLG met een projectteam aan de slag om het beheerplan op te stellen, inclusief alle noodzakelijke antiverdrogingsmaatregelen. Er is alleen sprake van verdroging m.b.t. waterkwaliteit (eutrofiering)

Voortgang verdrogingsbestrijding per fase

Fase	Huidige stand van zaken	Afronding (planning)
Opstarten gebiedsproces	DLG heeft een projectteam geformeerd met Waternet, Natuurmonumenten en provincie. Het proces wordt afgestemd met de gebiedscommissie De Venen.	2008
1) Monitoring en inventarisatie	Er is al veel bekend over het gebied, maar er zijn ook een aantal kennisleemtes. Niet alle soorten zijn systematisch jaarlijks onderzocht, waardoor trendanalyse niet altijd mogelijk is. Sommige soorten komen voor in Botshol, maar onder sub-optimale omstandigheden, wat vragen oproept over duurzaamheid. Waternet, NM en KUNijmegen werken aan een onderzoeksopzet voor monitoring van effecten van inrichtingsmaatregelen (baggeren/graven). Waternet is trekker.	2009
2) Uitwerken natuurdoelen	Wordt in kader van beheerplan N2000 verder uitgewerkt	2009
3) Maatregelen opstellen	Idem	2009
4) Beoordelen van maatregelen	Idem	2009
5) Afweging maatregelen	Idem	2009
6) Besluitvorming	Zomer 2009 zijn maatregelen TOP-aanpak gereed. Eind december 2008 wordt een eerste concept beheerplan verwacht van DLG. Het bouwt voort op het Herstelplan Botshol (2004) waarvan een deel al is uitgevoerd.	2009
7) Uitvoering en evaluatie	Defosfatering is reeds uitgevoerd en "herstelplan Botshol" (Natuurmonumenten) is in uitvoering. Het herstelplan wordt in fasen (tot in 2023) uitgevoerd. Tussentijds wordt gemonitord en effecten geëvalueerd (eutrofiering en successie).	2009/2010

Doorkijk naar mogelijk uit te voeren maatregelen

Creëren van jonge verlandingsstadia, betere doorstroom van het begroeide naar het open gebied, flexibel peilbeheer

Botshol

en optimalisatie defosfatering.

Acties cq. potentiële knelpunten

De instandhoudingsdoelstellingen zijn mogelijk in strijd met belangen van derden (NH₃ probleem externe werking). De omvang hiervan is nog niet bekend. Dit wordt d.m.v. een Quicksan begin 2009 onderzocht door de afdeling Milieu. De omliggende agrariërs zijn op de hoogte van een mogelijk ammoniakprobleem en de eventuele consequenties voor hun bedrijf. Dit komt op de informatie-avond in februari ook aan de orde.

Besluitvorming omtrent polder Groot Mijdrecht kan gevolgen hebben voor de omstandigheden in Botshol.

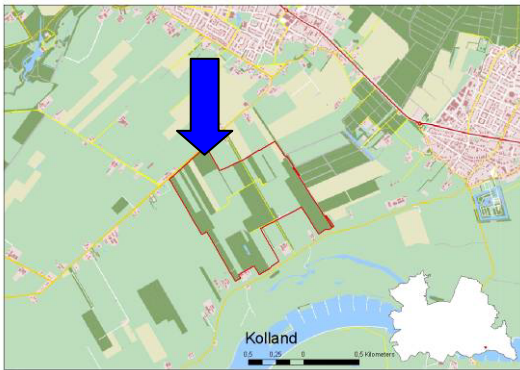
Maatregelen zullen niet allemaal eenvoudig te achterhalen zijn omdat de werking van het systeem nog niet goed in beeld is gebracht. Daarnaast lijkt het dat de hoeveelheid neerslag een belangrijke rol speelt in het gebied.

Kolland

Algemeen

Status:	TOP, Natura2000
Verantwoordelijkheid PU:	Verdrogingsbestrijding en voortouwnemer van beheerplan Natura2000
Voortouwnemer N2000:	Provincie Utrecht
Geëdeputeerde / Projectleider PU:	J. Binnekamp / Frank van Pruissen

Gebied



Proces

In het Langbroekerweteringgebied heeft het waterschap het watergebiedsplan afgerond. Aanvullend hierop is de provincie Utrecht in 2007 een gebiedsgericht project gestart voor de verdrogingsbestrijding en het opstellen van het Natura2000 beheerplan specifiek voor Kolland. Begin 2008 zijn keukentafelgesprekken gevoerd met alle belanghebbenden in en om het gebied. Mei 2008 is de tweede informatieavond georganiseerd voor alle betrokkenen, inclusief omwonenden. In september 2008 is gestart met het opstellen van het concept-beheerplan. Er is een projectgroep geformeerd die het opstellen van het beheerplan gaat begeleiden. Bewoners en partijen worden via infoavonden betrokken. Tegelijkertijd is verder onderzoek uitgezet naar de bedrijfseconomische en ecologische aspecten van het beheer. Zomer 2008 is een tweede meting van de grondwaterstanden uitgevoerd. Hiervoor is aan betrokken perceelgebruikers een vergoeding toegekend. Nader onderzoek aan de waterkwaliteit is uitgesteld omdat de resultaten te laat komen om nog in het beheerplan te kunnen meenemen. In februari, april en juni/juli 2009 worden informatieavonden georganiseerd voor de omwonenden. Op deze momenten wordt ook GS en de gebiedscommissie op de hoogte gebracht van de vorderingen. In februari worden alle verzamelde gegevens aan de streek voorgelegd, in april de opgestelde maatregelen, in juli het uiteindelijke beheerplan. De gebiedscommissie Krommerijn wordt op de hoogte gehouden.

Voortgang verdrogingsbestrijding per fase

Fase	Huidige stand van zaken	Afronding (planning)
Opstarten gebiedsproces	In mei 2007 gestart	2008
1) Monitoring en inventarisatie	Is aan de gang	2009
2) Uitwerken natuurdoelen	Is aan de gang	2009
3) Maatregelen opstellen	Eerste ideeën worden geïnventariseerd	2008-2009
4) Beoordelen van maatregelen	Nog uit te voeren	2008-2009
5) Afweging maatregelen	Nog uit te voeren	2009
6) Besluitvorming	Nog uit te voeren	2009
7) Uitvoering en evaluatie	Nog uit te voeren (wellicht pilotpercelen eerder af).	2009-2010

Doorkijk naar mogelijk uit te voeren maatregelen

Uit een ecohydrologische systeemanalyse (Larenstein, 2008), een onderzoek naar de mossen en een grondwaterstandsmeting komen de volgende potentiële maatregelen naar voren voor het behoud van de mossen: Belangrijkste: Intensiever beheer, terugdringen verruiging, schonen greppels en sloten en evt. vergroten van smalle

Kolland

percelen essenhakhout. Daarnaast voor het behoud van de bufferwerking van de bodem tegen verzuring, versterking van andere natuurwaarden (planten, paddestoelen, amfibieën, insecten): Vasthouden gebiedseigen water en creëren van meer open water door het schonen van greppels en sloten.

Acties cq. Potentiële knelpunten

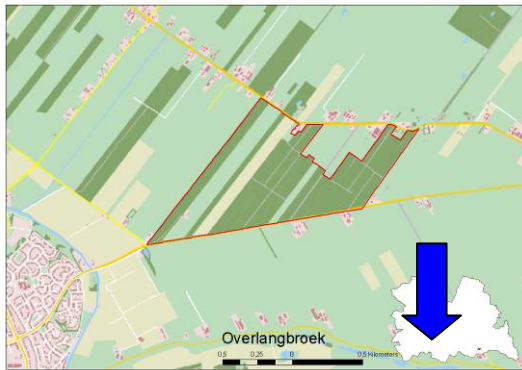
- Er is onvrede in het gebied over een stuw die het waterschap onlangs in de Ameronderwetering heeft geplaatst.
- Er moet een rendabele manier worden gevonden om het beheer van het essenhakhout uit te voeren.
- Het is nog niet helemaal duidelijk wat de grondwaterstanden en kwaliteiten zijn die nodig zijn om de mossen te laten gedijen.
- Het is nog onduidelijk in hoeverre ook andere natuurwaarden dan de mossen kunnen worden bediend, zonder de mossen de dwarsbomen en ongewenste externe effecten te genereren
- De gevoeligheid van de mossen voor ammoniak is nog niet duidelijk en de werkelijke actuele uitstoot is nog niet duidelijk. Dit lijkt overigens geen groot knelpunt te zijn. Het blijft onduidelijk hoe met het ammoniakvraagstuk moet worden omgegaan. Dat is voor het gebiedsproces niet goed.
- De resultaten van bovengenoemde onderzoeken zullen niet allemaal eind 2009 gereed zijn. In het concept-beheerplan zullen derhalve de onderzoeksvragen zelf opgenomen worden.

Overlangbroek

Algemeen

Status:	TOP, Natura2000
Verantwoordelijkheid PU:	Verdrogingsbestrijding en voortouwnemer van beheerplan Natura2000
Voortouwnemer N2000:	Provincie Utrecht
Geëdeputeerde / Projectleider PU:	J. Binnekamp / Frank van Pruisen

Gebied



Proces

In het Langbroekerweteringgebied heeft het waterschap het watergebiedsplan afgerond. Aanvullend hierop is de provincie Utrecht in 2007 een gebiedsgericht project gestart voor de verdrogingsbestrijding en het opstellen van het Natura2000 beheerplan specifiek voor Kolland. Begin 2008 zijn keukentafelgesprekken gevoerd met alle belanghebbenden in en om het gebied. Mei 2008 is de tweede informatieavond georganiseerd voor alle betrokkenen, inclusief omwonenden. In september 2008 is gestart met het opstellen van het concept-beheerplan. Er is een projectgroep geformeerd die het opstellen van het beheerplan gaat begeleiden. Bewoners en partijen worden via infoavonden betrokken. Tegelijkertijd is verder onderzoek uitgezet naar de bedrijfseconomische en ecologische aspecten van het beheer. Zomer 2008 is een tweede meting van de grondwaterstanden uitgevoerd. Hiervoor is aan betrokken perceelgebruikers een vergoeding toegekend. Nader onderzoek aan de waterkwaliteit is uitgesteld omdat de resultaten te laat komen om nog in het beheerplan te kunnen meenemen. In februari, april en juni/juli 2009 worden informatieavonden georganiseerd voor de omwonenden. Op deze momenten wordt ook GS en de gebiedscommissie op de hoogte gebracht van de vorderingen. In februari worden alle verzamelde gegevens aan de streek voorgelegd, in april de opgestelde maatregelen, in juli het uiteindelijke beheerplan. De gebiedscommissie Krommerijn wordt op de hoogte gehouden..

Voortgang verdrogingsbestrijding per fase

Fase	Huidige stand van zaken	Afronding (planning)
Opstarten gebiedsproces	In mei 2007 gestart	2008
1) Monitoring en inventarisatie	Is aan de gang	2008
2) Uitwerken natuurdoelen	Is aan de gang	2008
3) Maatregelen opstellen	Eerste ideeën worden geïnventariseerd	2008-2009
4) Beoordelen van maatregelen	Nog uit te voeren	2008-2009
5) Afweging maatregelen	Nog uit te voeren	2009
6) Besluitvorming	Nog uit te voeren	2009
7) Uitvoering en evaluatie	Nog uit te voeren (wellicht pilotpercelen eerder af).	2009-2010

Doorkijk naar mogelijk uit te voeren maatregelen

Uit een ecohydrologische systeemanalyse (Larenstein, 2008), een onderzoek naar de mossen en een grondwaterstandsmeting komen de volgende potentiële maatregelen naar voren voor het behoud van de mossen: Belangrijkste: intensiever beheer, terugdringen verruiging, schonen greppels en sloten en evt. vergroten van smalle

Overlangbroek

percelen essenhakhout. Daarnaast voor versterking van de bufferwerking van de bodem tegen verzuring, het behoud, versterking van andere natuur waarden (planten, paddestoelen, amfibieën, insecten):
Vasthouden gebiedseigen water en creëren van meer open water door het schonen van greppels en sloten.

Acties cq. potentiële knelpunten

- Er moet een rendabele manier worden gevonden om het beheer van het essenhakhout uit te voeren.
- Het is nog niet helemaal duidelijk wat de grondwaterstanden en kwaliteiten zijn die nodig zijn om de mossen te laten gedijen.
- Het is nog onduidelijk in hoeverre ook andere natuurwaarden dan de mossen kunnen worden bediend, zonder de mossen de dwarsbomen en ongewenste externe effecten te genereren
- De gevoeligheid van de mossen voor ammoniak is nog niet duidelijk en de werkelijke actuele uitstoot is nog niet duidelijk. Dit lijkt overigens geen groot knelpunt te zijn. Het blijft onduidelijk hoe met het ammoniakvraagstuk moet worden omgegaan. Dat is voor het gebiedsproces niet goed.
- De resultaten van bovengenoemde onderzoeken zullen niet allemaal eind 2009 gereed zijn. In het concept-beheerplan zullen derhalve de onderzoeksvragen zelf opgenomen worden.

Groot Zandbrink

Algemeen

Status:	TOP, Natura2000 en Sense of Urgency
Verantwoordelijkheid PU:	Verdrogingsbestrijding en toeleverancier van beheerplan Natura2000
Voortouwnemer N2000:	LNV (DLG)
Gedeputeerde / Projectleider PU:	R.W. Krol / Jolande Schuurman

Gebied



Proces

DLG-Regio Oost en Staatsbosbeheer-Regio West stellen in nauwe samenwerking met de bevoegde gezagen (het Ministerie van LNV en de Provincie Utrecht) het beheerplan voor dit gebied op.

Voortgang verdrogingsbestrijding per fase

Fase	Huidige stand van zaken	Afronding (planning)
Opstarten gebiedsproces	Aangesloten bij N2000 beheerplan	2008
1) Monitoring en inventarisatie	Bestaande info is verzameld. Er vindt op dit moment nader onderzoek plaats.	2009
2) Uitwerken natuurdoelen	De natuurdoelen zijn geanalyseerd met behulp van de Waternood systematiek.	2009
3) Maatregelen opstellen	In afwachting van uitkomsten nader onderzoek zal het maatregelenplan opgesteld worden.	2009
4) Beoordelen van maatregelen	Nog niet uitgevoerd	2009-2010
5) Afweging maatregelen	Nog niet uitgevoerd	2009-2010
6) Besluitvorming	Nog niet uitgevoerd	2009-2010
7) Uitvoering en evaluatie	Nog niet uitgevoerd	2010-2013

Doorkijk naar mogelijk uit te voeren maatregelen

Afsluitbaar maken van artesische bronnen, terugdringen beregening, reductie beregening uit grondwater en herinrichtingsplannen (Modderbeek). Tevens maatregelen om (verdere) verzuring tegen te gaan, waaronder ook vernatting buiten Groot Zandbrink om herstel van kwel te bewerkstelligen en de toestroom van nutriëntenrijk water te stoppen.

Acties cq. potentiële knelpunten

De samenwerking blijft een aandachtspunt.

Naar aanleiding van contact met een omwonende heeft de provincie actie ondernomen richting DLG om de communicatie richting direct omwonenden serieus aandacht te geven.

Een landelijke handleiding Ammoniak ontbreekt nog steeds. Het gebiedsproces loopt, maar zonder het ammoniakverhaal. Dit heeft een negatieve weerslag op het proces. Balanthebbenden willen weten waar ze aan toe zijn. De komende maanden zal onderzoek uitgevoerd worden naar het eco-hydrologisch systeem in Groot Zandbrink

Hel en Blauwe Hel

Algemeen

Status:	TOP, Natura2000 en Sense of Urgency
Verantwoordelijkheid PU:	Verdrogingsbestrijding en toeleverancier van beheerplan Natura2000
Voortouwnemer N2000:	LNV (DLG)
Gedeputeerde / Projectleider PU:	R.W. Krol / Jolande Schuurman

Gebied



Proces

DLG werkt (in opdracht van LNV) aan concept beheerplan. Onlangs een nieuwe projectstructuur ingericht. Deze omvat een afstemmingsopverleg bevoegde gezagen, een toetsingscommissie en een projectgroep (schrijftteam en klankbordgroep).

Voortgang verdrogingsbestrijding per fase

Fase	Huidige stand van zaken	Afronding (planning)
Opstarten gebiedsproces	Aangesloten bij Natura2000 beheerplan	2008
1) Monitoring en inventarisatie	In kader van gebiedsgericht project met waterschap en staatsbosbeheer uitgevoerd in 2003-2006	2008
2) Uitwerken natuurdoelen	UNATS zijn in het gebiedsgerichte project uitgewerkt, nu naast Natura2000 doelen leggen	2009
3) Maatregelen opstellen	Mogelijke maatregelen zijn uitgewerkt in gebiedsgericht project Binnenveld. Zonodig nog aanscherpen op basis van Natura 2000 doelen.	2009
4) Beoordelen van maatregelen	Hydrologische maatregelen deels al inzichtelijk. Ammoniak verhaal nog niet.	2009-2010
5) Afweging maatregelen	P.M.	2009-2010
6) Besluitvorming	Maatregelen voor Binnenveld ook deels positief van invloed op Hel- en Blauwe Hel. Voor Binnenveld ligt een vastgesteld inrichtingsplan	2009-2010
7) Uitvoering en evaluatie	Eerdaags programmering van maatregelen Binnenveld	2010-2013

Doorkijk naar mogelijk uit te voeren maatregelen

Peilverhoging de Grift met een stuw vlak voor Veenendaal is een mogelijkheid. Dit geeft echter vernatting van landbouwgebied en mogelijk overlast in Veenendaal. Een ander probleem is ammoniak, de ervaring leert dat met alleen maatregelen binnen de regio de kritische waarde niet kan worden bereikt.

Acties cq. potentiële knelpunten

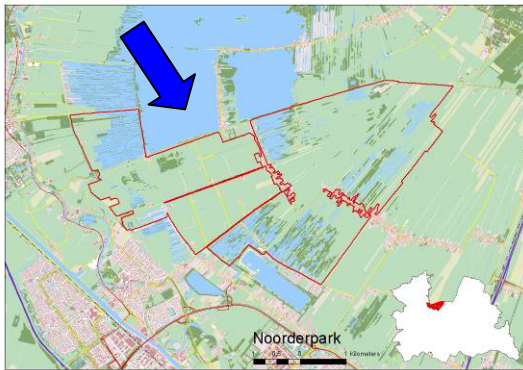
Eind januari zal een eerste deel van het concept beheerplan in de klankbordgroep besproken worden. Een landelijke handleiding Ammoniak ontbreekt nog steeds. Het gebiedsproces loopt, maar zonder het ammoniakverhaal. Dit heeft een negatieve weerslag op het proces. Balanghebbenden willen weten waar ze aan toe zijn

Noorderpark

Algemeen

Status:	TOP, Natura2000 en Sense of Urgency
Verantwoordelijkheid PU:	Verdrogingsbestrijding en mede-opsteller van beheerplan Natura2000
Voortouwnemer N2000:	Provincie Noord Holland
Geedeputeerde / Projectleider PU:	R.W. Krol / Arjan ter Harmsel (Bethune: Geert-Jan Nijsten)

Gebied



Proces

Er is een Landinrichtingscommissie Noorderpark, waarvoor een Inrichtingsplan en Plan van Toedeling is opgesteld. Onderdeel van het Noorderpark is de Bethunepolder.

AGV werkt aan watergebiedsplannen: De Bethunepolder valt binnen watergebiedsplan Zuidelijke Vechtplassen, welk in november 2008 vastgesteld is. In de polder is onrust over het plan van AGV en LIC. Dit heeft de bestuurlijke aandacht. Het overige deel Noorderpark valt binnen watergebiedsplan Oostelijke Vechtplassen, waarmee AGV in de herfst van 2008 gestart is.

Noorderpark maakt onderdeel uit van het Natura2000 gebied Oostelijke Vechtplassen. De provincie Noord-Holland is voortouwnemer voor het opstellen van het beheerplan voor dit gebied. In samenwerking met de provincie Noord-Holland is in de zomer van 2008 gestart met het opstellen van het N2000 beheerplan. Voortgang is punt van zorg. Voor de Utrechtse veenweide-gebieden wordt op dit moment een project opgestart waarbij het Noorderpark is aangewezen als één van de deelprojecten (Nota Ruimte).

In het kader van de KRW is voor het Noorderpark in het recente verleden veel onderzoek gedaan.

Daarnaast loopt het planproces van de Groene ruggengraat in het gebied en is het gebied aangewezen als EHS.

Voortgang verdrogingsbestrijding per fase

Fase	Huidige stand van zaken	Afronding (planning)
Opstarten gebiedsproces	Voor het OVP gebied is Noord-Holland het gebiedsproces vorm aan het geven. In vervolg op het peilbesluit Bethunepolder heeft de provincie een werkgroep geformeerd voor dit deelproces.	2008
1) Monitoring en inventarisatie	Voor het oppervlaktewatersysteem is een kwaliteits en kwantiteitsmonitoring opgezet (exclusief de Bethunepolder). Voor de Bethunepolder onderhoudt het Waterleidingbedrijf Amsterdam (onderdeel Waternet) een kwaliteits meetnet.	2003
2) Uitwerken natuurdoelen	Voor de Bethunepolder is de verdeling uitgewerkt. Deze wordt in 2009 nogmaals tegen het licht gehouden. Voor de rest van het Noorderpark is verdeling nog niet uitgewerkt. De doelen uit het natuurgebiedsplan moeten nog kloppend worden gemaakt met de N2000 doelen.	2009
3) Maatregelen opstellen	Voor de Bethunepolder zijn maatregelen opgesteld. Deze worden nu beoordeeld, waarbij ook bekeken wordt of er nog een alternatief mogelijk is. Voor de rest van de polder deels.	2009
4) Beoordelen van maatregelen	Voor de Bethunepolder in de loop van 2009. Rest gedeeltelijk en wordt verder uitgewerkt in opgestart watergebiedsplan voor resterend deel Noorderpark.	2009
5) Afweging maatregelen	Loop voor de Bethunepolder wat betreft de inrichting. Voor de schadecompensatie loopt dat nog.	2010

Noorderpark

6) Besluitvorming	KRW maatregelen zijn in 2008 vastgesteld. Medio 2009 moet een besluit genomen worden t.a.v. peilbesluit en maatregelen behorend bij watergebiedsplan Zuidelijke Vechtplassen. Peilbesluiten behorend bij watergebiedsplan Oostelijke Vechtplassen worden in concept voorzien in najaar 2009.	2010
7) Uitvoering en evaluatie	PM	2010-2013

Doorkijk naar mogelijk uit te voeren maatregelen

Inrichtingsmaatregelen, het aanpassen van de functies in het gebied (met name de agrarische functie), vernatten van de Bethunepolder, peilopzet Bethunepolder overeenkomend met 10% reductie wegzijging omgeving. Daarnaast maatregelen om aanvoer van gebiedsvreemd water tegen te gaan en kwelfluxen te herstellen. Uit onderzoek is gebleken dat variatie in waterpeil in de omliggende polders buiten de Bethunepolder gunstig is voor het halen van de natuurdoelen.

Acties cq. potentiële knelpunten

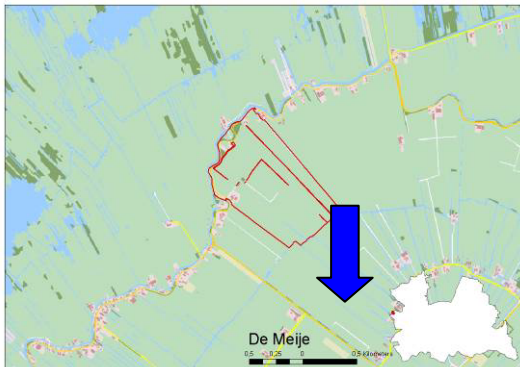
- AGV stelt watergebiedsplannen op, waarbij nagegaan dient te worden in hoeverre de Natura2000 doelen gehaald worden met deze watergebiedsplannen.
- De doelen uit het natuurgebiedsplan moeten ook kloppend worden gemaakt met de Natura2000 doelen.
- Er is een gebiedsproces nodig om voor de gebieden buiten de Bethunepolder de maatregelen tbv Natura2000 doelen te realiseren. Er wordt zoveel als mogelijk aangesloten bij de lopende gebiedsprocessen zoals de landinrichting.
- Peilverhogingen in Horstermeerpolder en Bethunepolder worden voorbereid.

De Meije

Algemeen

Status:	TOP, Natura2000, Sense of Urgency
Verantwoordelijkheid PU:	Verdrogingsbestrijding en mede-opsteller van beheerplan Natura2000
Voortouwnemer N2000:	Provincie Zuid Holland
Gedeputeerde / Projectleider PU:	R.W. Krol / Geert-Jan Nijsten

Gebied



Proces

In de Meije is 'Gebiedsgericht project De Venen' actief als gebiedscommissie. In 2009 wordt vastgesteld of de uitgevoerde maatregelen het gewenste effect hebben gehad en of aanvullende maatregelen nodig zijn. De Meije maakt onderdeel uit van het Natura2000 gebied Nieuwkoopse plassen en de Haeck. De provincie Zuid-Holland is de voortouwnemer voor het opstellen van het beheerplan voor dit gebied. In sept. heeft LNV het ontwerp aanwijzingsbesluit gepubliceerd. Daarmee heeft het bestaande NB-wet terrein de N2000-status gekregen (dit is gelijk aan het TOP-gebied).

Voortgang verdrogingsbestrijding per fase

Fase	Huidige stand van zaken	Afronding (planning)
Opstarten gebiedsproces	Afhankelijk van noodzaak om hydrologische bufferzone uit te breiden. Zuid-Holland heeft in okt.2008 het N2000 proces opgestart.	2009
1) Monitoring en inventarisatie	Voorlopig afgerond.	2008
2) Uitwerken natuurdoelen	Afgerond	Afgerond
3) Maatregelen opstellen	Afgerond (uit evaluatie en nader onderzoek moet blijken of aanvullende maatregelen nodig zijn)	Afgerond
4) Beoordelen van maatregelen	Deels afgerond; er zijn ook al diverse maatregelen uitgevoerd. Nut en noodzaak van vergroten hydrologische bufferzone moet onderzocht en beoordeeld worden.	2009
5) Afweging maatregelen	Deels afgerond. T.z.t. moet besloten worden over al dan niet uitbreiden bufferzone.	2009
6) Besluitvorming	Maatregelen zijn deels vastgelegd in Watergebiedsplan	2008
7) Uitvoering en evaluatie	De afgelopen jaren zijn al meerdere anti-verdrogingsmaatregelen uitgevoerd. Een in 2009 nog uit te voeren evaluatie aan de hand van metingen moet uitsluitsel geven over de mate van hydrologisch herstel.	2009

Doorkijk naar mogelijk uit te voeren maatregelen

Er zijn reeds maatregelen uitgevoerd om de verdroging te bestrijden.

Acties cq. potentiële knelpunten

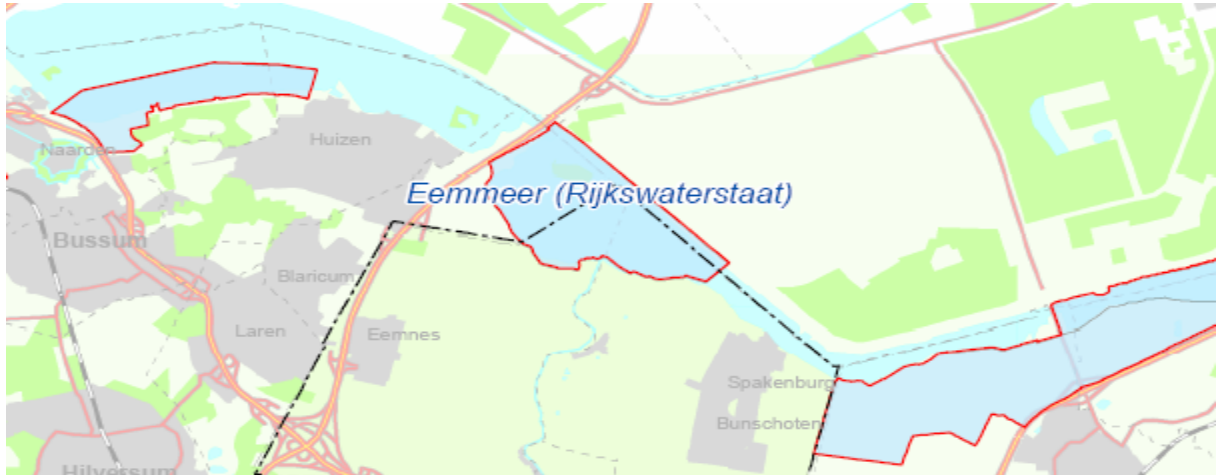
Vaststellen of reeds uitgevoerde maatregelen het gewenste effect hebben gehad. Het gebiedsproces voor een evt. natschaderegeling hoeft niet te worden ingezet. Eind januari 2009 heeft op uitnodiging van de Provincie Zuid-Holland het proces voor het overall-beheerplan van het N2000 gebied de eerste bijeenkomst plaatsgevonden. Er zijn 12 deelnemende partijen: 4 gemeenten, Provincies Utrecht en ZH, SBB, NM, HDSR, Rijnland. LTO en Ver. Grond- en Watereigenaren.

Eemmeer en Gooimeer zuidoever

Algemeen

Status:	Natura2000
Verantwoordelijkheid PU:	Mede-opsteller beheerplan Natura2000
Voortouwnemer N2000: Min. V&W	Rijkswaterstaat
Gedeputeerde / Projectleider PU:	J. Binnekamp / Fleur Smout

Gebied



Proces

Voor het hele IJsselmeergebied wordt één beheerplan gezamenlijk gemaakt door de Provincies Gelderland, Friesland, Flevoland, Noord-Holland, Utrecht en Rijkswaterstaat. Er is een inventarisatie van het huidige gebruik gemaakt, waarin de activiteiten zijn geëvalueerd op mogelijk significante effecten (Voortoets). Alle activiteiten die mogelijk effect hebben zullen worden getoetst of ze vergunningplichtig of eventueel verboden worden. Dit wordt uitgezocht in de Nadere Effect Analyse, die eind dit jaar van start gaat. Alle activiteiten zonder schadelijke effecten worden opgenomen in het beheerplan. De volgende stap is om met de terreinbeheerders en de provincies per deelgebied de gestelde doelen te evalueren en maatregelen te benoemen.

Voortgang verdrogingsbestrijding per fase

Fase	Huidige stand van zaken	Afronding (planning)
Opstarten gebiedsproces	Rijkswaterstaat regelt alle contacten met beheerders en eigenaren	2008
1) Monitoring en inventarisatie	De inventarisatie van het bestaand gebruik is in concept verstuurd naar alle belanghebbenden	2008
2) Uitwerken natuurdoelen	Wordt in kader van beheerplan Natura2000 verder uitgewerkt. Er is overleg geweest met de betrokken TBO, een tweede overleg volgt binnenkort.	2009
3) Maatregelen opstellen	Idem	2009
4) Beoordelen van maatregelen	Idem	2009/2010
5) Afweging maatregelen	Idem	2009/2010
6) Besluitvorming	April 2009 is concept beheerplan gereed.	2009
7) Uitvoering en evaluatie		2009/2010

Doorkijk naar mogelijk uit te voeren maatregelen

Eemmeer: Uit het onderzoek naar het bestaand gebruik in het hele IJsselmeergebied is gebleken dat ruim 75% van de activiteiten in het beheerplan zonder problemen kan worden opgenomen. Het overige deel is mogelijk of waarschijnlijk schadelijk, maar dat wordt eerst verder onderzocht. De verwachting is dat uiteindelijk minder dan 10% van de activiteiten vergunningsplichtig wordt.

Acties cq. potentiële knelpunten

Er zijn een aantal juridische vraagstukken i.v.m. vergunningverlening van bestaand gebruik: bijvoorbeeld de

Eemmeer en Gooimeer zuidoever

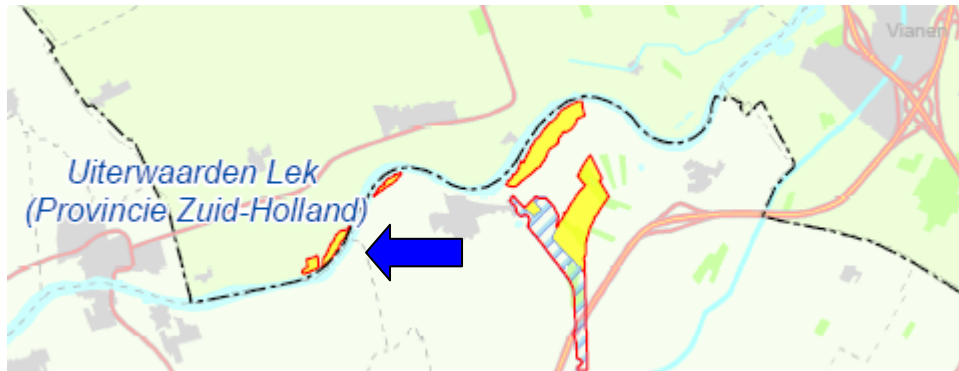
autonome ontwikkeling van de watersportrecreatie en het inventariseren en evalueren van evenementen. Hiervoor is ook contact opgenomen met het Steunpunt Natura 2000

Uiterwaarden Lek

Algemeen

Status:	Natura2000
Verantwoordelijkheid PU:	Mede-opsteller beheerplan Natura2000
Voortouwnemer N2000: Provincie Zuid-Holland	Provincie Zuid-Holland
Gedeputeerde / Projectleider PU:	J. Binnekamp / Fleur Smout

Gebied



Proces

Zuid-Holland heeft nog niet aangegeven wanneer ze met het beheerplanproces wil gaan beginnen. De concept-aanwijzingsbesluiten zijn per 11-09-2008 ter inzage gelegd. Momenteel worden de zienswijzen behandeld.

Voortgang verdrogingsbestrijding per fase

Fase	Huidige stand van zaken	Afronding (planning)
Opstarten gebiedsproces	Er is nog niet begonnen	2010
1) Monitoring en inventarisatie	Er is al veel bekend over het gebied	2010
2) Uitwerken natuurdoelen	Wordt in kader van beheerplan Natura2000 verder uitgewerkt	2010
3) Maatregelen opstellen	Idem	2010
4) Beoordelen van maatregelen	Idem	2010-2012
5) Afweging maatregelen	Idem	2010-2011
6) Besluitvorming	Idem	2010-2011
7) Uitvoering en evaluatie		2012

Doorkijk naar mogelijk uit te voeren maatregelen

Nog niet bekend

Acties cq. potentiële knelpunten

Voortouwnemer Zuid-Holland heeft ervoor gekozen om proces in 2010 op te starten. Ruimte voor de Lek moet goed worden meegenomen in het proces.

Uiterwaarden Neder-Rijn

Algemeen

Status:	Natura2000
Verantwoordelijkheid PU:	Mede-opsteller beheerplan Natura2000
Voortouwnemer N2000:	Provincie Gelderland
Gedeputeerde / Projectleider PU:	J. Binnekamp / Fleur Smout

Gebied



Proces

Voor de uiterwaarden van de Neder-Rijn en IJssel worden de beheerplannen gezamenlijk gemaakt door De Provincies Gelderland, Overijssel, Utrecht en Rijkswaterstaat. Als eerste product leveren zij een koepelplan, waarin de visie over het hele gebied is uitgeschreven. Dit koepelplan stuurt aan op instandhouding en uitbreiding van de doelen op de meest ideale plek binnen het hele uiterwaarden-gebied. Ook zorgt het voor een duidelijk kader voor afstemming met andere beleidsvelden zoals recreatie, zandwinning, de Rivierenwet etc.

Na goedkeuring van het koepelplan door de sturgroep via een schriftelijke ronde in oktober, wordt er een beheerplan gemaakt. Utrecht is verantwoordelijk voor het aanleveren van de voor handen zijnde informatie en het reageren op de informatie die de terreinbeheerders en gebruikers aanleveren. Het schrijven van het beheerplan wordt door Provincie Gelderland uitbesteed aan DHV.

De inventarisatie Bestaand Gebruik zal via een Europese aanbesteding verlopen.

Voortgang verdrogingsbestrijding per fase

Fase	Huidige stand van zaken	Afronding (planning)
Opstarten gebiedsproces	Gelderland regelt alle contacten met beheerders en eigenaren	2008
1) Monitoring en inventarisatie	Er is al veel bekend over het gebied	2009
2) Uitwerken natuurdoelen	Wordt in kader van beheerplan Natura2000 verder uitgewerkt	2009
3) Maatregelen opstellen	Idem	2009
4) Beoordelen van maatregelen	Idem	2009
5) Afweging maatregelen	Idem	2009
6) Besluitvorming	April 2009 is concept beheerplan gereed.	2009
7) Uitvoering en evaluatie		2009/2010

Doorkijk naar mogelijk uit te voeren maatregelen

Er zullen waarschijnlijk maatregelen moeten worden genomen om het hakhoutoobos in stand te houden, dat is een kostbare beheersvorm waarvoor waarschijnlijk extra financiering moet worden gevonden.

Voor iedere natuurontwikkeling zal ook meer waterafvoer moeten worden gecreëerd. Dat zet de beperkte ruimte buitendijks onder druk.

Acties cq. potentiële knelpunten

In de Lunderburgerwaard bij Wijk bij Duurstede wil men graag een herinrichtingsproces opstarten, de plannen zijn echter nog niet concreet genoeg om ze mee te nemen in het beheerplan. Ook is er behoefte aan meer recreatiemogelijkheden zoals aanlegplaatsen en (struin)wandelroutes. Deze wensen komen naar voren bij de gemeente Elst en Rhenen. De kennis over Natura 2000 bij de betrokken gemeentes is zeer gering, dit is ook teruggemeld aan de projectleider in Gelderland. Men realiseert zich onvoldoende dat er een kans bestaat dat

Uiterwaarden Neder-Rijn

bepaalde activiteiten niet meer kunnen plaatsvinden en dat alle nieuwe plannen aan de instandhoudingsdoelen van Natura 2000 moeten worden getoetst.

