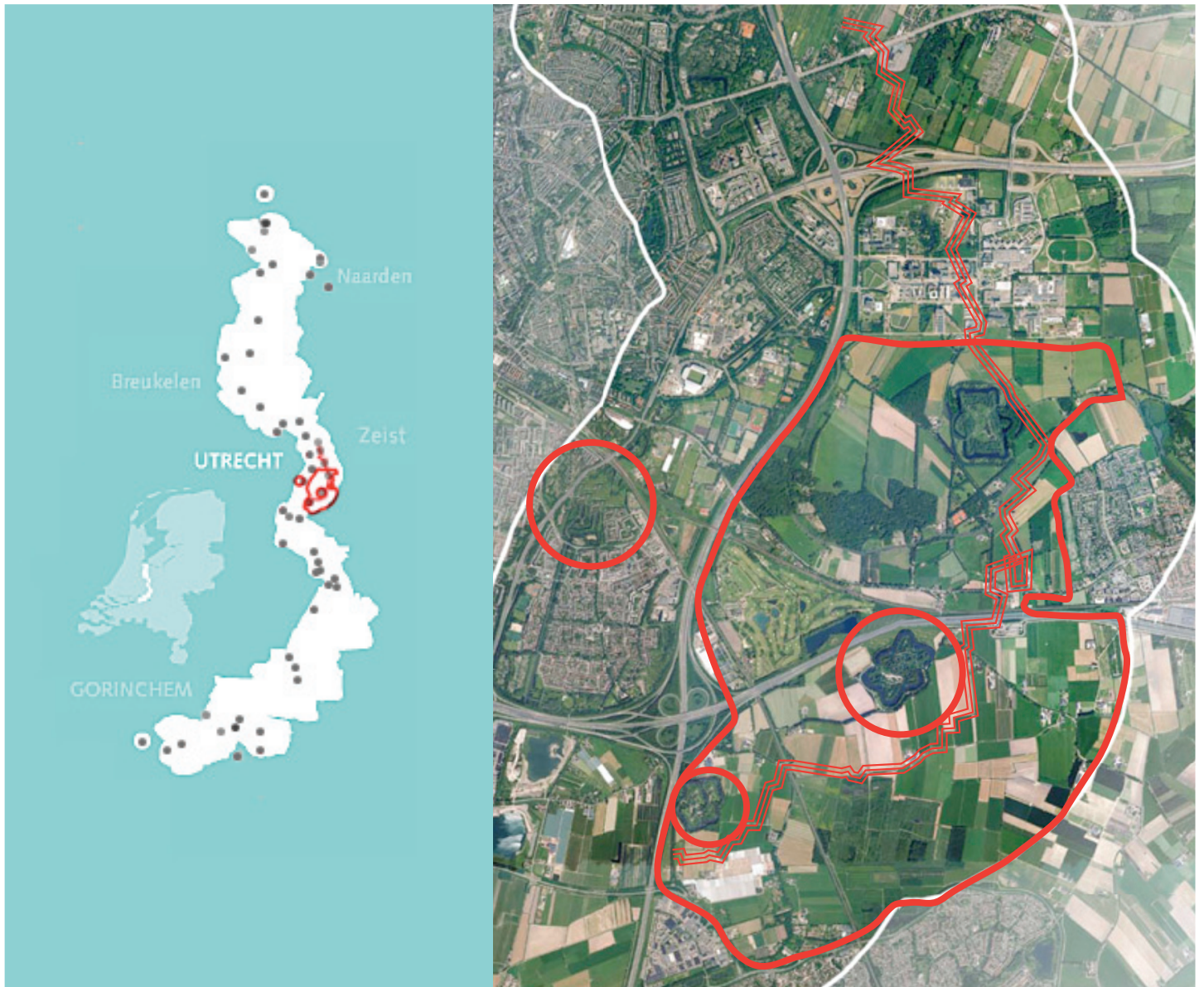


# Rijnauwen-Vechten



Programmaplan Versie: 5

Datum: 15 juni 2010

Naam project: Nota Ruimte **enveloppe** Rijnauwen-Vechten

Naam opdrachtgever: Provincie Utrecht Gedeputeerde A. Raven

Naam programmamanager NR: Caroline Bugter namens **enveloppe**commissie Rijnauwen-Vechten



# 1. Aanleiding

Het kabinet stelt uit het Nota Ruimte budget 35 miljoen euro beschikbaar voor de verdere ontwikkeling van de Nieuwe Hollandse Waterlinie. De regio verdubbelt dit bedrag tot 70 miljoen euro. “Voor de uitvoering van maatregelen is in de enveloppe Rijnauwen-Vechten 13 miljoen euro ter beschikking gesteld”. Zo luidde het persbericht dat op 16 december 2008 naar buiten werd gebracht. Op 24 december 2009 is de gewijzigde ILG bestuursovereenkomst (aanvulling met Nota Ruimte middelen) tussen de provincie Utrecht en het ministerie van LNV ondertekend. De enveloppecommissie (EC) Rijnauwen-Vechten voelt zich met deze subsidie gesteund in haar ruimtelijke opgave en de realisatie van de vier maatregelen: Fort bij Vechten, Lunetten 2, 3 en 4 en Fort 't Hemeltje, gebiedsontsluiting en tankgracht. De opgave in de enveloppe Rijnauwen-Vechten is met het verkrijgen van de Nota Ruimte middelen in een stroomversnelling gekomen. Bovenstaande maatregelen moeten uitvoeringsgereed worden gemaakt en vervolgens worden uitgevoerd. In “de aanvullende kaders Rijnauwen-Vechten” d.d. 9 februari 2010 verzoekt de provincie Utrecht via de gebiedscommissie Kromme Rijn om de EC een plan van aanpak op te laten stellen gericht op realisatie en uitvoering van concrete maatregelen. Het antwoord van de EC op dit verzoek is verwoord in dit plan.

## Leeswijzer

In hoofdstuk 2 wordt de Enveloppe Rijnauwen-Vechten omschreven en de scope van dit programmaplan beschreven. In hoofdstuk 3 wordt ingegaan op de aanpak en de werkwijze van het programma. In hoofdstuk 4 worden de beheersaspecten beschreven en in hoofdstuk 5 wordt ingegaan op de beslismomenten. Tot slot zijn in de 4 bijlagen de maatregelen besproken aan de hand van de projectomschrijvingen.

## 2. Programmaomschrijving

### Enveloppe Rijnauwen-Vechten

De nieuwe Hollandse Waterlinie (NHW) is een 85 kilometer lange verdedigingslinie tussen het IJmeer en de Biesbosch. De linie werd aangelegd in 1814 en is sindsdien steeds opnieuw aangepast en verbeterd. De laatste keer was dat in 1962. De linie bestaat uit een complexe landschappelijke structuur van inundatiegebieden, forten, batterijen, kazematten en waterwerken. De inzet van water als verdedigingsmiddel was een van de belangrijkste uitgangspunten voor de waterlinie. Sinds 2003 is de NHW een nationaal project. Het project heeft tot doel de linie waar mogelijk herkenbaar, beleefbaar en toegankelijk te maken en te verzekeren van een toekomst met nieuwe functies. Gedacht wordt ondermeer aan recreatie en toerisme, culturele functies, nieuwe natuur en waterberging. De afgelopen jaren zijn er veel ideeën ontwikkeld voor de NHW. In het Linieperspectief Panorama Krayenhoff zijn deze ideeën gecondenseerd tot een overkoepelende visie. Om de ideeën op een operationeel niveau te brengen is de NHW onderverdeeld in zeven enveloppen. De enveloppe Rijnauwen-vechten, liggend in het grensgebied van de gemeenten Utrecht, Houten en Bunnik bevat een verzameling prachtige forten. In de visie wordt het historisch patroon van de drie grote forten Rijnauwen, Vechten en 't Hemeltje een fraai ensemble uit de tweede generatie van de Linie genoemd. Doelstelling van het Linieperspectief Panorama Krayenhoff voor de projectenveloppe Rijnauwen-vechten is versterking van de onderlinge relatie van de forten en de opbouw van een landschappelijk en recreatief netwerk tussen de forten. De andere is de opwaardering van fort bij Vechten tot een nationaal centrum voor informatie over de NHW en andere linies.

## Doelstelling

Voorliggend plan beschrijft de aanpak om te komen tot de realisatie van de vier Nota Ruimte maatregelen in de enveloppe Rijnauwen-Vechten. Met de uitvoering van deze projecten wordt gewerkt aan de specifieke en operationele doelstellingen van de enveloppe Rijnauwen-Vechten:

- a. Realiseren nationaal NHW-informatiecentrum in fort Vechten
- b. Realiseren van nieuwe (economische) functies voor de forten, Lunetten en andere objecten;
- c. Realiseren van robuuste groene ecologische en landschappelijke hoofdstructuur, inclusief herkenbaar cultuurhistorisch militair landschapspatroon; en
- d. Realiseren gebiedsontsluiting, parkeermogelijkheden en recreatief routenetwerk (rondje forten) bekendheid, toegankelijkheid en beleefbaar maken.

## Resultaat

De concrete maatregelen die gekoppeld zijn aan de bijdrage van het Rijk zijn:

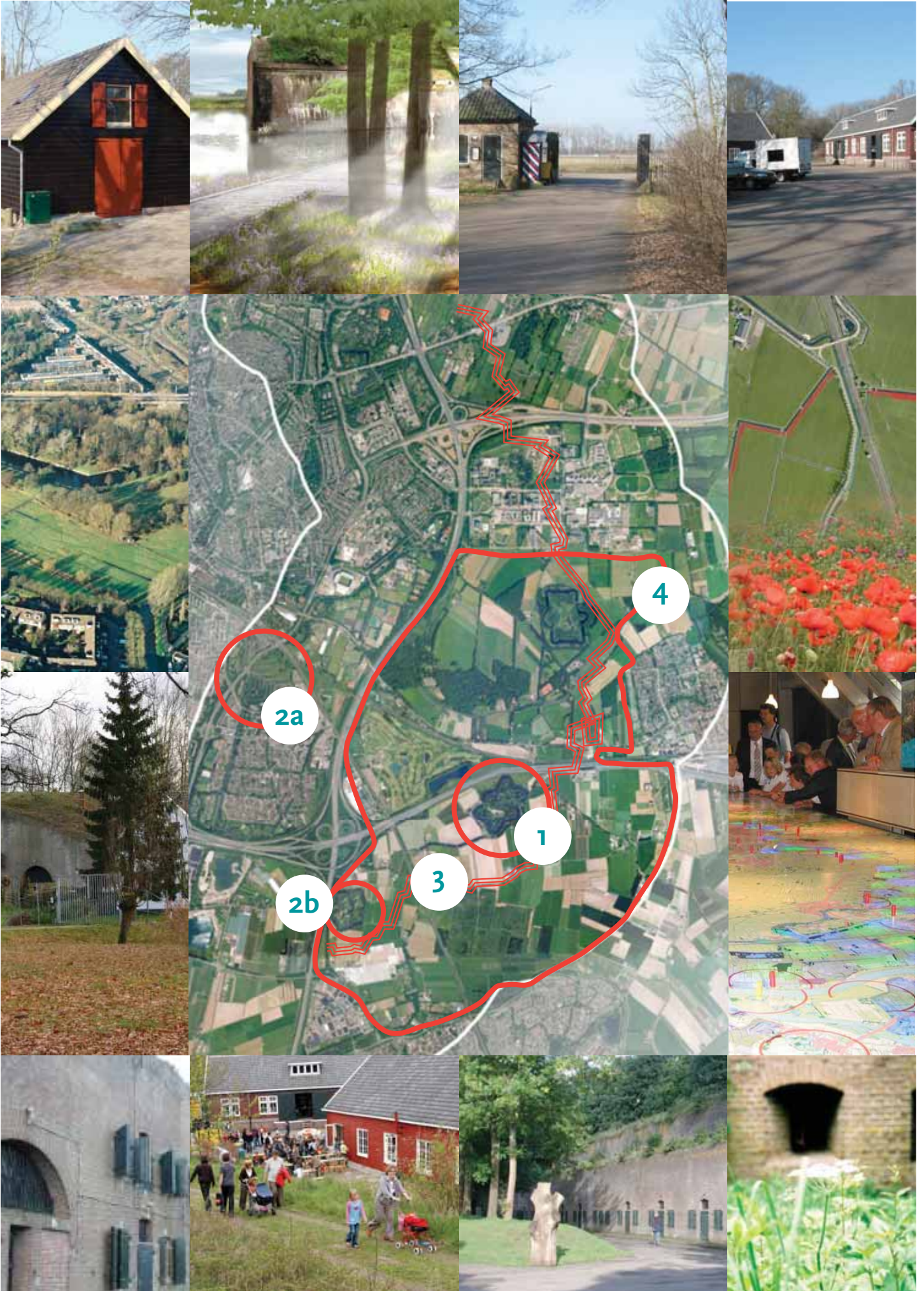
1. Restauratie en ontwikkeling van fort Vechten tot Nationaal Informatiecentrum NHW;
2. **a.** Restauratie en ontwikkeling Lunetten 2, 3 en 4 en **b.** Fort 't Hemeltje;
3. Tankgracht zichtbaar en beleefbaar maken;
4. Uitvoering gebiedsontsluiting Rijnauwen-Vechten

De voorgenomen gebiedsontwikkeling wordt integraal uitgevoerd. Voor de voorbereiding en uitvoering van de afzonderlijke maatregelen zijn projectplannen gemaakt. In dit programmaplan zijn de maatregelen kort toegelicht inclusief een globale planning en kostenraming waarbij rekening is gehouden met de fasering zoals gevraagd in de brief d.d. 9 februari 2010 (zie bijlage 1, 2a, 2b, 3 en 4).

## Voordelen

Door het uitvoeren van bovenstaande maatregelen wordt bijgedragen aan de integraal ruimtelijke opgave van de gehele Nieuwe Hollandse Waterlinie en specifiek de enveloppe Rijnauwen-Vechten. Dit betekent een krachtige en samenhangende ontwikkeling van het voormalige verdedigingsstelsel tot een hoogwaardig Nationaal Landschap met:

- een duurzame groene zone aan de oostrand van de randstad;
- een optimale bereikbaarheid en ontsluiting van het gebied en de objecten;
- nieuwe maatschappelijke functies van de forten; en
- een wervende bijdrage aan het internationaal vestigingsmilieu (economisch, recreatief)



# Afbakening

Binnen de enveloppe Rijnauwen-Vechten worden meerdere projecten uitgevoerd (zie Projectenatlas RV.) die bijdragen aan bovenstaande doelstellingen. Deze projecten worden echter niet bekostigd vanuit rijksmiddelen (Nota Ruimte) maar vanuit andere financieringsbronnen zoals NL-budgetten en bijdragen derden. Met de uitvoering van deze projecten wordt bijgedragen aan het tegengaan van de verrommeling van het gehele gebied en wordt rekening gehouden met de EHS.

## Kaders

- Partiele herziening structuurvisie NL, 2010
- Aanpassing ILG Bestuursvereenkomst Utrecht, 2009
- Businesscase Nota Ruimte, 2008
- Pact van Rijnauwen, 2008
- Gebiedsafspraak Rijnauwen-Vechten, 2006
- Bestuursvereenkomst Nieuwe Hollandse Waterlinie, 2005
- Panorama Krayenhoff, 2005
- Nota Ruimte, 2005

## Afhankelijkheden

Omdat het programma NHW binnen de provincie Utrecht in het AVP programma is opgenomen moet voldaan worden aan de ritmen (financieel en planning) van het AVP programma. Er zal zo veel als mogelijk bij de AVP-cyclus worden aangesloten.

## 3. Aanpak en werkwijze

Om de realisatie van de vier maatregelen op een gestructureerde wijze te kunnen beheersen zullen diverse activiteiten worden uitgevoerd. Onderstaand volgt een opsomming van de activiteiten.

### Activiteiten

1. afstemmen van de projectplannen van de afzonderlijke maatregelen op dit programmaplan
2. beschrijving processtappen van de 4 maatregelen
3. organiseren afbakening met AVP
4. organiseren afstemming met gebiedscommissie Kromme Rijnstreek voor integrale aanpak
5. ondertekening uitvoeringsovereenkomst voor Fort bij Vechten
6. ondertekening bestuursovereenkomst Fort 't Hemeltje
7. goedkeuring start uitvoering door EC Rijnauwen-Vechten voor Lunetten 2, 3 en 4, de tankgracht en de gebiedsontsluiting
8. opzetten financieel controlesysteem
9. onderhouden contacten voor cofinanciering
10. bijhouden prisma
11. maken formats voor rapportage
12. opzetten organisatiestructuur
13. afstemmen en opzetten communicatieonderdelen
14. uitwerken risicoanalyse

## 4. Projectbeheersing

### Projectbeheersing: Tijd

De uitvoering van dit programmaplan is reeds gestart en wordt afgerond eind 2013. In dit programmaplan zijn de activiteiten opgenomen waarmee sturing op de uitgave van de Nota Ruimte middelen mogelijk wordt. Onderstaande tabel geeft de planning van de diverse activiteiten aan. De jaren 2010 en 2011 zullen gebruikt worden om een zo goed mogelijk beheersingssysteem op te zetten en daar waar mogelijk een kwaliteitsslag aan te brengen. De jaren 2012 en 2013 zullen met name gebruikt worden om de voortgang te bespoedigen.

Planning activiteiten Nota Ruimte	Mei juni 2010	Juli Aug. 2010	Sept. Okt. 2010	Nov. Dec. 2010	Jan. Feb. 2011	Mar. April 2011
Afstemmen van de projectplannen van de afzonderlijke maatregelen op dit programmaplan	•	•	•			
Beschrijving processtappen ten behoeve van fase 1 van de 4 maatregelen			•	•		
Organiseren afbakening met AVP	•	•				
Organiseren afstemming met gebiedscommissie Kromme Rijnstreek voor integrale aanpak en de enveloppecommissie Kraag van Utrecht (voor de Lunetten II, III en IV)	•	•	•			
Ondertekening uitvoeringsovereenkomst Fort bij Vechten		•				
Ondertekening bestuursovereenkomst Fort 't Hemel-tje		•				•
Goedkeuring start uitvoering door EC Rijnauwen-Vechten voor Lunetten 2, 3 en 4, de tankgracht en de gebiedsontsluiting		•	•	•		
Opzetten financieel controle systeem	•	•	•			
Onderhouden contacten voor cofinanciering			•	•		
Bijhouden prisma	•	•	•	•	•	•
Maken formats voor rapportage		•	•			
Opzetten organisatiestructuur	•	•				
Uitwerken communicatieplan		•	•			
Uitwerken risicoanalyse				•	•	

Voor de maatregelen afzonderlijk zijn gedetailleerde planningen gemaakt in de eigen projectplannen waarvan in de bijlagen 1 tot en met 4 een samenvatting is opgenomen. Als afsluiting van fase 1 wordt per maatregel een uitvoeringsovereenkomst getekend of een goedkeuringsmoment start uitvoering ingelast bij de EC. De afzonderlijke projectleiders van de maatregelen sturen op de gedetailleerde voortgang. Om deze planningen per maatregel te laten verlopen zoals bedacht vindt regelmatig ruggespraak plaats met de afzonderlijke projectleiders. Onder het beheersaspect informatie wordt hier nader op ingegaan. Indien afgeweken wordt van de planning zal de EC worden geïnformeerd en zullen voorstellen voor het vervolg ter beslissing worden voorgelegd.



## Projectbeheersing: Geld

Voor de realisatie van de Nota Ruimte maatregelen is een kostenplan opgesteld (zie bijlage 5). Deze volgt het indicatieve kasritme van het Rijk zoals opgenomen in de 'Aanpassing ILG Bestuursovereenkomst' tenzij de praktijk anders aangeeft. De rijksbijdrage voor de gehele periode (tot 2014) bedraagt 13 miljoen. Uitgangspunt is dat de maatregelen gerealiseerd worden volgens de verdeelsleutel van het Rijk over de Nota Ruimte middelen. De bedragen die hierbij horen zijn 8 miljoen voor Fort bij vechten, 1.734.000 voor de Lunetten, 1.566.000 voor Fort 't Hemeltje, 1,3 miljoen voor gebiedsontsluiting en 4 ton voor de tankgracht. In onderstaande tabel is de verdeling van dit bedrag over de jaren verdeeld.

### Nota Ruimte Middelen Rijk

Programmajaar	2008	2009	2010	2011	2012	2013
Totaal: 13.000.000	0	134.000	600.000	4.250.000	4.950.000	3.066.000

### Collegemiddelen \* Provincie Utrecht

Programmajaar	2008	2009	2010	2011	2012	2013
Totaal: 3.600.000	0	400.000	1.600.000	1.600.000	0	0

\* De collegemiddelen ten behoeve van de gemeente Utrecht voor de restauratie van de Lunetten is in deze tabel niet meegenomen.

De provincie Utrecht is subsidieontvanger. De provincie Utrecht legt tezamen met de gebiedspartners hier nog 19 miljoen bij. Het totale programma wordt daarmee geraamd op 32 miljoen. Uitgangspunt is een verdeling van 50% rijk en 50% regionale cofinanciering (provincie en haar partners). In 2008 en 2009 is al een groot gedeelte co-financiering ingezet. De partners gemeente Houten, Utrecht, Bunnik en het BRU hebben miljoenen bijgedragen. In het kostenplan is aangegeven hoe de middelen over de jaren zijn/zullen worden uitgegeven en of de uitgave Nota Ruimte geld of cofinancieringsgeld betreft. In bijlage 1 tot en met 4 wordt per maatregel, per fase globaal aangegeven waaraan deze middelen worden uitgegeven. Gedetailleerde kostenplannen zijn opgenomen in de projectplannen van de afzonderlijke maatregelen. Om het kostenplan zo te laten verlopen zoals gepland vindt regelmatig ruggespraak plaats met de afzonderlijke projectleiders. Onder het beheersaspect informatie wordt hier nader op ingegaan. Indien afgeweken wordt van de kostenplannen zal de EC worden geïnformeerd en zullen voorstellen voor het vervolg ter beslissing worden voorgelegd.

De collegemiddelen: 3.600.000 euro (exclusief de bijdrage van de gemeente Utrecht) worden voor 2012 verplicht.

Per maatregel wordt maximaal uitgegaan van:

- directe kosten: 10% (proceskosten)
- indirecte kosten: 24% tot 30% (o.a. algemene kosten, winst en risico, bijkomende eenmalige kosten)
- onvoorzien: 7% tot 10%

Hoe de BTW wordt meegenomen is eveneens in de afzonderlijke projectplannen beschreven.

Om het programma Nota Ruimte adequaat uit te kunnen voeren is rekening gehouden met algemene proceskosten. In onderstaande tabel wordt uitgegaan van 1,55 FTE voor het algemene programmamanagement en is een bedrag opgenomen om de activiteiten uit te kunnen voeren zoals beschreven in dit programmaplan. Dit betreft o.a. de het laten uitvoeren van een risicoanalyse, het opzetten en checken van het financieringssysteem en communicatiemiddelen. De onderdelen die nodig zijn voor de overkoepelende communicatie zoals regiedocument, afstemming, provinciebrede NHW-uitingen, vallen onder het communicatiebudget. De projectcommunicatie, zoals folders met fiets- en wandelroutes of feestelijke openingen wordt meegenomen in de kostentabel van de betreffende maatregel.

Kosten algemeen programmamanagement			2010	2011	2012	2013
<b>Personele kosten</b>						
	Tarief	FTE				
Programmamanager NR: C. Bugter	77	0,45	70.000	70.000	70.000	70.000
Procesmanager NR: S.Kemperman	77	0,4	32.000	32.000	32.000	32.000
Programmamedewerker: A. Porsius	57	0,2	15.000	15.000	15.000	15.000
Communicatiemedewerker: J. poortland	67	0,2	18.000	18.000	18.000	18.000
<b>Ondersteunende proceskosten</b>						
Procesmanager SSB: K. de Feijter		0,2	21.000	21.000	21.000	21.000
Financieel adviseur	57	0,1	8.000	8.000	8.000	8.000
<b>Ondersteunende proceskosten</b>						
Communicatiemiddelen			15.000	15.000	15.000	15.000
Risico analyse			15.000	15.000	15.000	15.000
<b>Totaal</b>			<b>194.000</b>	<b>194.000</b>	<b>194.000</b>	<b>194.000</b>

Het totaal bedrag aan proceskosten is in het kostenoverzicht (bijlage 5) volgens de volgende verdeelsleutel over de maatregelen verdeeld:

- Maatregel **1**: 40%
- Maatregel **2a**: 10%
- Maatregel **2b**: 20%
- Maatregel **3**: 10%
- Maatregel **4**: 20%

Tezamen met de afdeling financiën van de provincie Utrecht zal onderzocht worden hoe beheersing van de middelen op en adequate wijze plaats zal vinden.

## Projectbeheersing: Kwaliteit

Bij de uitvoering van dit programmaplan worden de kwaliteitsambities in acht genomen zoals aangegeven in de Businesscase d.d. 21 oktober 20008. Gedurende de uitvoering zullen de maatregelen jaarlijks worden getoetst op proceskwaliteit (APK). Voor de inhoudelijke kwaliteitstoets per maatregel zal nauw contact worden onderhouden met het kwaliteitsteam van de NHW. Indien afgeweken wordt van de kwaliteitsambities zal dit worden voorgelegd aan de EC Rijnauwen-Vechten.

## Projectbeheersing: Informatie

### Voortgangsrapportage

Over de voortgang van het project zal naar diverse personen en partijen informatie worden verstrekt.

De programmamanager NR verstrekt eens per twee weken mondeling informatie over de voortgang aan de gedelegeerd opdrachtgever. Voortgangsrapportages zullen 3 tot 4 maal per jaar worden verstrekt aan de EC Rijnauwen-Vechten en jaarlijks aan de gebiedscommissie Kromme Rijn. Om de integrale aanpak van met name de maatregelen gebiedsontsluiting en tankgracht te bewaken wordt regelmatig afgestemd met het Streekhuis Kromme Rijnstreek en wordt afstemming gezocht met de AVP adviseur Kromme Rijnstreek. De programmamanager NR zal binnen de provincie informatie verstrekken ten behoeve van de AVP rapportages aan de afdeling ILG. Tevens zal een voortgangsrapportage worden opgesteld die als input dient voor de jaarlijkse rapportering van het programma NHW aan GS/PS. Hoewel deze informatie is te verkrijgen is uit het project volgsysteem van de provincie PRISMA, is de programmamedewerker NR

verantwoordelijk voor het up to date zijn van de ingevoerde gegevens. Informatieverstrekking over de maatregelen afzonderlijk zal in principe via de projectleider lopen. Deze informatie zal worden gegeven aan de betreffende bestuurders, ambtenaren, omwonenden en andere relevante partijen.

## Communicatie

Leidraad voor de communicatie zal het door de communicatiemedewerker van de Provincie Utrecht op te stellen communicatieplan zijn. In dit document zullen de afspraken staan die de verschillende partijen samen maken over de rolverdeling en verantwoordelijkheid binnen de communicatie van de NHW in het algemeen en die van de enveloppe Rijnauwen-Vechten in het bijzonder. Voor de maatregel Fort bij Vechten is een eigen communicatieplan opgesteld.

Onderzocht zal worden in hoeverre voor de andere maatregelen afzonderlijke communicatieplannen nodig zijn. Vanuit het project wordt medewerking ook verleend aan de communicatie inspanningen van het Rijk ten behoeve van kennisverspreiding en promotieactiviteiten.

Doel van de communicatie is om intern een sterke afstemming te krijgen en daarmee eenduidigheid naar buiten. Extern zullen de concrete projecten een brede doelgroep naar de NHW en Rijnauwen-Vechten in het bijzonder gaan trekken. Zichtbaar maken van de plannen, beleefbaar maken van de uitgevoerde projecten en daarmee draagvlak creëren bij zowel omwonenden, publiek als bestuurders en samenwerkingspartners.

Gedurende een periode van 4 jaar zal er verslag gedaan worden van de ontwikkeling in Rijnauwen-Vechten. Omdat de Nota Ruimte projecten elk hun eigen doorlooptijd kennen zullen er verschillende mogelijkheden zijn om Rijnauwen-Vechten en de Nota Ruimte projecten in the picture te krijgen.

Voor de maatregelen Fort bij Vechten en Fort 't Hemeltje (beknopt) zijn eigen communicatieplannen opgesteld.

Onderzocht zal worden in hoeverre voor de andere maatregelen afzonderlijke communicatieplannen nodig zijn. Daarnaast dient aangehaakt te worden bij de communicatievisie, communicatiestrategie en het communicatieplan dat voor het gehele Utrechtse programma NHW wordt opgesteld.

## Projectbeheersing: Organisatie

De bestuurlijk opdrachtgever voor de realisatie van dit programmaplan is de gedeputeerde mevrouw A. Raven. De EC Rijnauwen-Vechten heeft bestuurlijk de opdracht van GS (via gedeputeerde mevrouw A. Raven) om de programmering van de Nota Ruimte maatregelen vorm te geven. Voor fase 1\* is sprake van een beleidsfase en heeft de EC Rijnauwen-Vechten een bepalende rol. Deze fase noemen we het "uitvoeringsgereed maken". In deze fase dient afstemming gezocht te worden met het Streekhuis Kromme Rijn, de gebiedscommissie Kromme Rijn (GC) met name als het gaat om integrale projecten, en de diverse beleidsafdelingen binnen de Provincie. Daar waar de EC verantwoordelijk is voor het bereiken van de NHW doelen, is de GC dit voor de AVP doelen. De bestuurlijk verantwoordelijke voor het programma AVP is

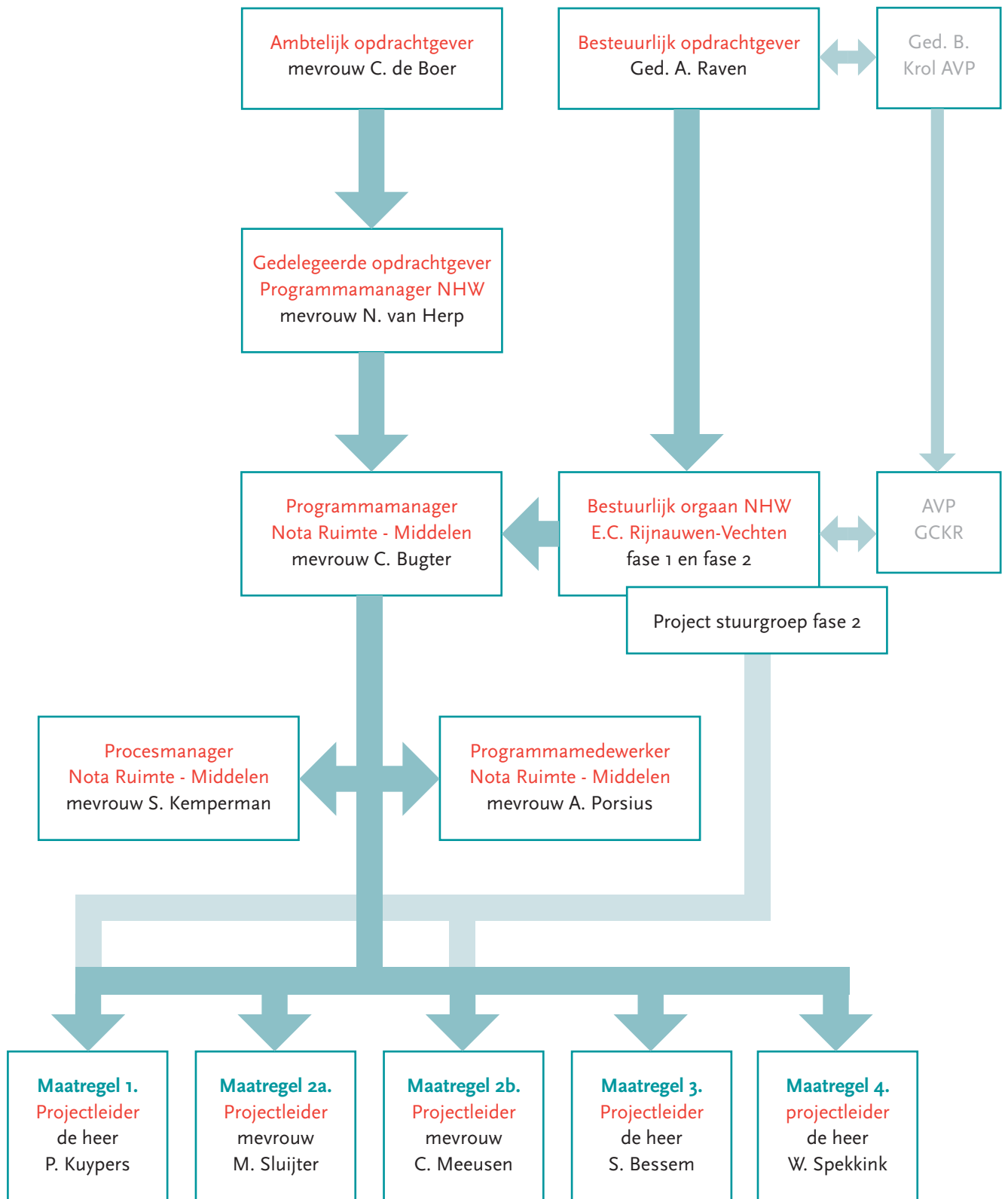
gedeputeerde de heer B. Krol. Aan het einde van fase 1 wordt voor de maatregelen fort bij Vechten en fort 't Hemeltje een uitvoeringsovereenkomst opgesteld en wordt een projectstuurgroep geformeerd. Deze stuurgroepen bestaan uit eigenaren (exploitant) en betalers. Bij het opstellen van de uitvoeringsovereenkomsten wordt nader ingegaan op rollen en verantwoordelijkheden van de verschillende partijen gedurende de uitvoering van fase 2\*. Voor de maatregelen Lunetten, tankgracht en gebiedsontsluiting blijft de verantwoordelijkheid voor fase 2 bij de EC Rijnauwen-Vechten.

De ambtelijk opdrachtgever is directielid van de provincie Utrecht mevrouw C. de Boer. Gedelegeerd opdrachtgever is de programmamanager van het programma NHW mevrouw N. van Herp. De gedelegeerd opdrachtgever is verantwoordelijk voor de uitvoering van de bestuursovereenkomst NR met het Rijk zoals opgenomen in de ILG bestuursovereenkomst.

De programmamanager NR is de programmamanager van de enveloppe Rijnauwen-Vechten mevrouw C. Bugter. Zij is verantwoordelijk voor de uitvoering van dit programmaplan. Zij zorgt voor de afstemming naar de EC Rijnauwen-Vechten en onderhoud nauwe contacten met de gebiedscommissie Kromme Rijnstreek. Daarnaast is zij verantwoordelijk voor de benodigde bemensing en de aansturing ervan. De programmamanager heeft geen mandaat als het gaat om uitgave van financiële middelen. Geplande uitgaven worden voorgelegd aan de gedelegeerd opdrachtgever. De programmamanager NR stuurt het programmateam met de 5 projectleiders aan. Deze projectleiders zijn elk verantwoordelijk voor de realisatie van een afzonderlijke maatregel: Fort bij Vechten de heer P. Kuypers, Lunetten 2, 3 en 4 mevrouw M. Sluijter, Fort 't Hemeltje mevrouw C. Meeusen, Tankgracht de heer S. Bessem en gebiedsontsluiting de heer W. Spekkink.

Ondersteuning voor het programmateam NR wordt georganiseerd vanuit het programmateam NHW. Procesmatig door inzet van de procesmanager mevrouw S. Kemperman (bij complexe en integrale projecten met name Fort 't Hemeltje) en programmaondersteunend door de programmamedewerker mevrouw A. Porsius. Daarnaast wordt daar waar nodig expertise ingezet op financieel gebied en communicatief gebied. Vanuit Staatsbosbeheer is een procesmanager beschikbaar om specifiek de processen rondom maatregel 1 en 2b te begeleiden.

Bovenstaande organisatiestructuur is weergegeven in het overzicht op de volgende pagina.



Fase 1: initiatie, definitie en ontwerp

Fase 2: uitwerking, realisatie

## Projectbeheersing: Organisatie

Om de afstemming tussen de verschillende personen en organen goed te laten verlopen, zullen de volgende overlegstructuren worden opgezet.

- Twee maal per maand overleg tussen gedelegeerd opdrachtgever en programmamanager NR
- Twee maal per maand overleg tussen programmamanager NR en procesmanager en programmamedewerker
- Maandelijks overleg tussen programmamanager NR en projectleiders
- Een maal per kwartaal vergadering EC Rijnauwen-Vechten
- Een maal per kwartaal overleg directeur streekhuis Kromme Rijn en programmamanager NR

## Risico's

Het grootste risico voor de realisatie van dit programmaplan is het korte tijdsbestek waarbinnen veel geld moet worden weggezet. In dit PvA zijn per maatregel op hoofdlijnen de risico's beschreven. In de voortgangsrapportage zal per maatregelen een risicoanalyse worden gemaakt volgens de RIZMAN systematiek.

## 5. Beslismomenten

(start, opdracht, wijziging, oplevering)

Het plan van aanpak Nota Ruimte middelen is in de enveloppecommissie Rijnauwen-Vechten van 7 april 2010 vastgesteld. Op 20 mei staat het programmaplan op de agenda ter kennisname van de gebiedscommissie Kromme Rijnstreek. Rond de zomer 2010 zal het plan van aanpak worden aangeboden aan GS en PS. Gelijktijdig dient het plan in B&W (en de gemeenteraden) te worden gebracht. Vervolgens zal de voortgang van het plan van aanpak iedere EC ter bespreking worden aangeboden.

# Bijlage 1: Fort bij Vechten

## Scope en ligging

Fort Vechten ligt midden in de Nieuwe Hollandse Waterlinie. Het is een van de grootste en fraaiste forten van de Linie. De ligging en de schoonheid maken het fort geschikt als hét icoon van de Linie. De komende jaren wordt er aan gewerkt de historische en natuurwaarden van het fort voor de toekomst te veilig te stellen en voor iedereen zichtbaar te maken. Op het fort komt onder meer een nieuw bezoekerscentrum, het Liniecentrum. Voor de ontwikkeling van het Fort is thans nog € 16,5 miljoen overheidsgeld beschikbaar. Dit is afkomstig uit Provinciale-, Rijks- en Europese fondsen.

## Eigendom, beheer en onderhoud

Het Fort Vechten is in eigendom van Staatsbosbeheer en zal dat ook in de toekomst blijven. Voor het beheer en onderhoud, maar ook voor de exploitatie van het Liniecentrum is via een openbare aanbesteding een marktpartij gevonden die dit voor een periode van 30 jaar voor zijn rekening gaat nemen. Na de realisatie van het Liniecentrum met zogenaamde belevingsclusters, het restaureren en consolideren van bestaande gebouwen en het inrichten van het parkgedeelte zal het door Staatsbosbeheer in erfpacht worden uitgegeven, aan Nieuwland Holding. De provincie trekt zich dan terug uit het project zoals beschreven in de Bestuursovereenkomst fort bij Vechten.

## Rechtspersoon

Provincie Utrecht is opdrachtgever voor de hiervoor genoemde ontwikkeling van het Fort. Nieuwland Holding zal op het Fort ook zelf een aantal investeringen gaan doen in nieuwbouw en inrichting gebouwen.

## Risico's

Het beschikbare budget staat vast en mag niet overschreden worden. Er zit een risico in de ontwikkeling en bouw van het Liniecentrum. Dit betreft mogelijk de technische uitvoering en daarmee ook de kosten. Om die reden is een deelopdracht gegeven voor een advies op de voor deze situatie beste aanbestedingsstrategie.

## Voorgestelde wijze van contracteren

Voor de uitwerking zal er tussen Provincie Utrecht, Staatsbosbeheer, gemeente Bunnik en Nieuwland een Ontwikkelovereenkomst worden afgesloten. Dit is een vorm van PPS.

## Relevante vergunningen en of benodigde aanpassingen van het ruimtelijk plan

Voor Fort Vechten is een nieuw bestemmingsplan in procedure. In de gemeenteraad van oktober 2010 zal dit bestemmingsplan behandeld worden. Het fort en zijn ondergrond zijn cultureel erfgoed en archeologisch beschermd gebied. Van de Rijksdienst voor het Cultureel Erfgoed zullen de nodige toestemmingen moeten worden verkregen. Op het Fort zijn bijzondere en beschermde plant en diersoorten aanwezig. Er zal bij de Dienst Regelingen een ontheffing op de Flora en Faunawet aangevraagd worden. Enkele mitigerende maatregelen worden vooruitlopend hierop al uitgevoerd. Tot slot is het Fort gelegen in de EHS en worden met inachtneming van het "nee tenzij-principe" compenserende maatregelen getroffen.

Globale planning Fort bij Vechten	2008	2009	2010	2011	2012	2013
Marktconsultatie, voorbereiding aanbesteding exploitatie 2005 -2008	●					
<b>Fase 1</b>						
Actualisering Masterplan en aanbesteding		●				
PPS-ontwikkelovereenkomst			●			
Ontwerpen en vergunningen			●	●		
Uitvoeringsovereenkomst				●		

vervolg op volgende pagina

vervolg

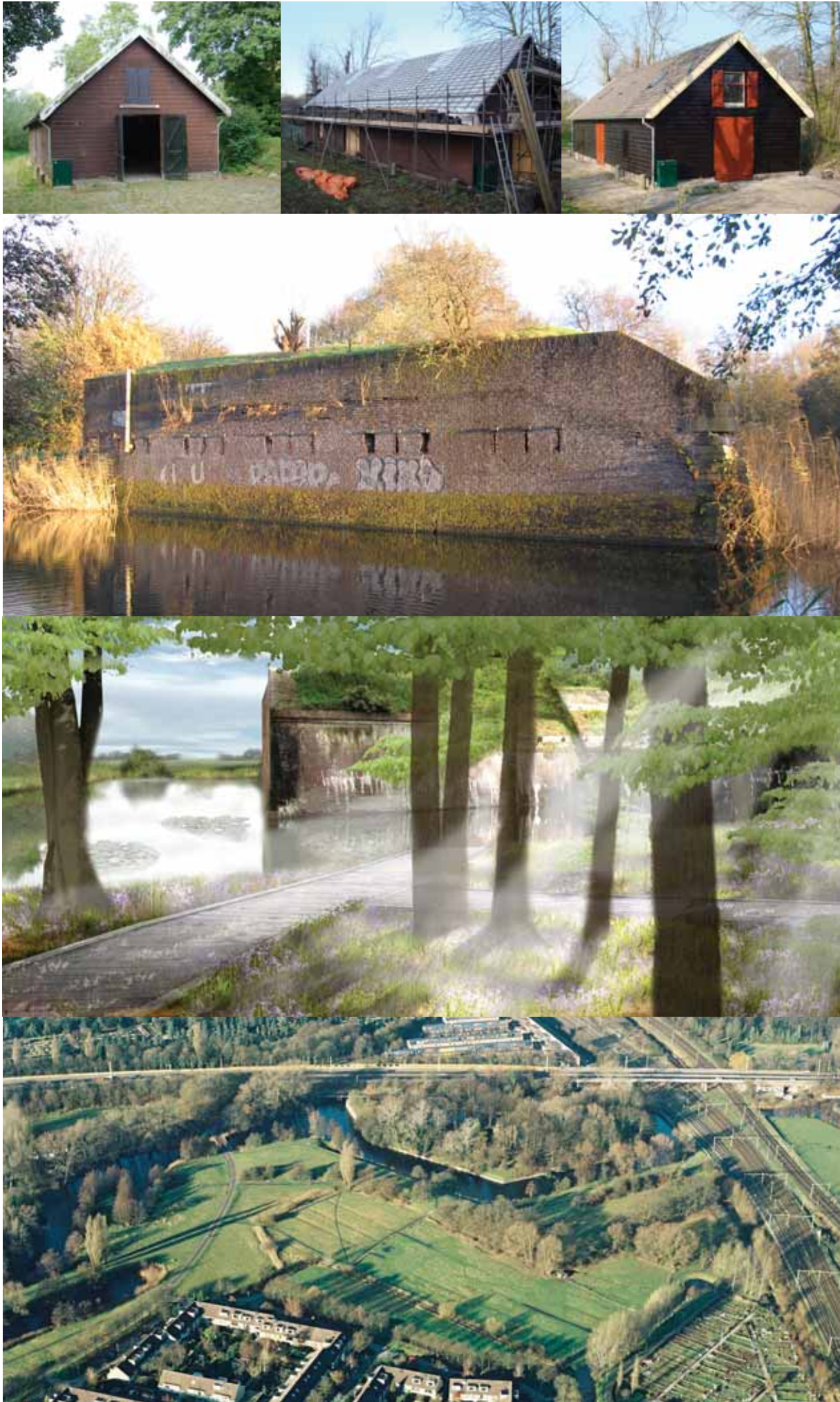
Globale planning Fort bij Vechten	2008	2009	2010	2011	2012	2013
<b>Fase 2</b>						
Deelrestauratie en consolidatie		•	•			
Bouw Liniecentrum					•	•
Restauratie en inrichting belevingsclusters				•	•	•
Parkinrichting					•	•
Oplevering en overdracht (eind 2013)						•
Officiële opening (voorjaar 2014)						

De maatregel fort bij Vechten is al jaren in volle gang. Sinds 2005 is een stuurgroep actief die gezamenlijk een intentieovereenkomst hebben gesloten om tot uitvoering van de maatregel te komen. In bovenstaande planning is te zien dat de maatregel als project in 2009 is aanbesteed. Tezamen met de uitvoerende partij: Nieuwland zal een uitvoeringsovereenkomst worden gesloten.

Globale kostenraming Fort bij Vechten	subkosten	totale kosten
<b>Fase 0</b>		
Marktexplotatie	1.672.000	<b>1.672.000</b>
<b>Fase 1</b>		
Actualisatie	150.000	
PPS 150.000		
Ontwerpen	500.000	
Uitvoeringsovereenkomst	50.000	
	<b>subtotaal</b>	<b>850.000</b>
<b>Fase 2</b>		
deelrestauratie (deel strook, restauratie)	7.734.000	
bouw liniecentrum	5.000.000	
Restauratie	3.900.000	
Parkinrichting	2.411.500	
	<b>Subtotaal</b>	<b>18.045.500</b>
	<b>Totaal</b>	<b>19.895.500</b>







# Bijlage 2a. Lunetten 2, 3 en 4

## Scope en ligging Lunetten

De gemeente Utrecht heeft 8 forten in haar bezit. De forten De Bilt, Blauwkapel, Aan de Klop en Lunet 1 van de Nieuwe Hollandse Waterlinie zijn de afgelopen jaren gerestaureerd en hebben een nieuwe bestemming gekregen. De komende jaren worden de drie andere Lunetten en Fort de Gagel herontwikkeld.

De Lunetten liggen vlak langs de Waterlinieweg, Lunet 1 en 2 ten noorden van het spoor Utrecht-Arnhem, Lunet 3 en 4 ten zuiden van het spoor (in de wijk Lunetten)

Op Lunet 1 opende, na restauratie van de flankkazemat, in 2008 het Fort van de Democratie haar deuren. Sinds vorig jaar is de andere helft van Lunet 1 in gebruik door de buitenschoolse opvang Het Fort (Ludens). In de komende jaren worden de andere drie Lunetten herontwikkeld. Dat gebeurt met geld uit de Nota Ruimte middelen. Voor de restauratie en herontwikkeling van Lunet 2, 3 en 4 is 1,7 miljoen euro beschikbaar vanuit de Nota Ruimte. In 2009 is gestart met de uitvoering.

Op Lunet 2 is de cascorestauratie van de houten loods in het voorjaar van 2010 gereed. In het najaar van 2010 nemen de Monumentenwacht en de organisatie Reinaerde (begeleide leerwerktrajecten voor jongeren met een handicap of achterstand) er hun intrek. In de gerestaureerde kanonkazemat van Lunet 3 komen vanaf 2011 scoutinggroep Salwega en kinderopvang Ludens. Lunet 4 wordt ontwikkeld als 'zorgfort' waarbij verstandelijk gehandicapten (voor een deel) wonen en werken op dit Lunet.

## Eigendom, beheer en onderhoud Lunetten

De Lunetten zijn in eigendom van de gemeente Utrecht, Dienst Stadswerken, Cultuurtechniek, afdeling Bijzonder Beheer. Zij zijn als projectleider verantwoordelijk voor de uitvoering van de restauratie en herontwikkelingprojecten. In overleg met de beoogde verhuurder wordt gekeken welke aanpassingen aan de gebouwen noodzakelijk zijn. Daarna wordt deze afdeling verhuurder van de panden en zorgt voor het beheer en onderhoud van het Lunet.

## Rechtspersoon Lunetten

gemeente Utrecht.

## Relevante vergunningen en aanpassing bestemmingsplan Lunetten

Momenteel wordt het bestemmingsplan waarin de Lunetten vallen geactualiseerd. De nieuwe bestemmingen zullen daarin mogelijk worden gemaakt. Voor de uitvoering en aanpassingen van de gebouwen voor de nieuwe functies zullen

## Risico's

Risico's zijn beschikbare co-financiering vanuit de gemeente in het kader van de bezuinigingen. Daarnaast is op Lunet 3 de linkerflankkazemat nog verhuurd. De verwachting is wel dat deze op termijn vrij zal komen maar of dat voor 2012 zal lukken is nog niet zeker. Voor lunet 4 moeten nog afspraken worden gemaakt met een derde partij die de functie van zorgfort in wil gaan vullen. Dit is ook een mogelijk risico.

## Globale planning Lunetten 2, 3 en 4

2008      2009      2010      2011      2012

### Fase 2

#### Lunet 2

cascorestauratie rechter flankkazemat en verhuur klaar maken				•	•
cascorestauratie linker flankkazemat en verhuur klaar maken			•		
cascorestauratie bestaande loods en verhuur klaar maken			•		

vervolg op volgende pagina

vervolg

### Lunet 3

cascorestauratie kanonflankkazemat 2)	•
verhuurklaar maken kanonflankkazemat 1)	•
cascorestauratie linker flankkazemat en verhuurklaarmaken	•

### Lunet 4

cascorestauratie rechterflankkazemat	•
cascorestauratie linker flankkazemat	•

De maatregel Lunetten 2, 3 en 4 is onderdeel van het restauratie- en herontwikkelingsplan van acht forten van de gemeente Utrecht. Vier forten zijn al gerestaureerd en herontwikkeld. Daardoor is fase 1 grotendeels afgesloten. Een uitvoeringsovereenkomst met bestuurders is niet aan de orde. Per Lunet zal de voortgang in de EC Kraag van Utrecht worden besproken. De gehele voortgang wordt in dit plan van aanpak meegenomen.

### Globale kostenraming Lunetten 2, 3 en 4

	totale kosten	kosten
<b>Lunet 2</b>	1.232.000	
cascorestauratie rechter flankkazemat en verhuur klaarmaken		400.000
cascorestauratie linker flankkazemat en verhuur klaar maken		400.000
cascorestauratie bestaande loods en verhuur klaar maken		432.000
	<b>subtotaal</b>	<b>1.232.000</b>
<b>Lunet 3</b>	1.932.000	
cascorestauratie kanonflankkazemat 2)		1.082.000
verhuurklaar maken kanonflankkazemat 1)		450.000
cascorestauratie linker flankkazemat en verhuur klaar maken		400.000
	<b>subtotaal</b>	<b>1.932.000</b>
<b>Lunet 4</b>	1.000.000	
Cascorestauratie en gebruiksklaar maken rechterflankkazemat		400.000
cascorestauratie linker flankkazemat		400.000
onrendabele top nieuwbouw loods voor wonen		200.000
	<b>subtotaal</b>	<b>1.000.000</b>
	<b>totaal</b>	<b>4.164.000</b>

# Bijlage 2b. Fort 't Hemeltje

## Scope en ligging

Fort 't Hemeltje is gelegen in de in de gemeente Houten. Voor het fort is binnen de Nieuwe Hollandse Waterlinie gekozen voor een herbestemming. Deze herbestemming houdt in dat een deel van de gebouwen een nieuwe functie (kantoor) krijgt en de cultuurhistorische- en natuurwaarden van het fort behouden blijven. Het fort zal op passende wijze publiek worden opengesteld. Binnen de scope van het project vallen onder meer: de toegang, gracht en de wallen, binnenterrein met alle gebouwen (met uitzondering van de woning) en een nieuw te realiseren parkeerplaats. Het beheer en onderhoud van groen en gebouwen.

## Eigendom, beheer en onderhoud

Fort 't Hemeltje is en blijft eigendom van Staatsbosbeheer. Staatsbosbeheer is als projectleider verantwoordelijk voor de uitvoering van de restauratie en herontwikkeling. Een deel van het fort (bomvrije kazerne en evt. loods) wordt in de markt gezet als kantoorlocatie. Staatsbosbeheer blijft het beheer en onderhoud van het groen uitvoeren.

## Risico's/ voorgestelde wijze van contracteren/principe bereidheid verstrekking relevante vergunningen en of benodigde aanpassingen van het ruimtelijk plan

Voor Fort 't Hemeltje moet een nieuw bestemmingsplan worden opgesteld. Het fort en zijn ondergrond zijn cultureel erfgoed. Van de Rijksdienst voor het Cultureel Erfgoed zullen de nodige toestemmingen moeten worden verkregen. Op het Fort zijn bijzondere en beschermde planten- en diersoorten aanwezig. Mogelijk zal bij de Dienst Regelingen een ontheffing op de Flora en Faunawet aangevraagd moeten worden. Tot slot is het Fort gelegen in de EHS en worden met inachtneming van het "nee tenzij-principe"compenserende maatregelen getroffen.

Globale planning Fort 't Hemeltje	2008	2009	2010	2011	2012	2013
<b>Fase 1</b>						
Uitvoeren inventarisaties			●			
Uitvoeren onderzoeken			●			
Goedkeuring PvE deel 1			●			
Goedkeuring PvE deel 2			●			
Bestuursovereenkomst			●			
Uitvoeringsovereenkomst met aannemer deel 1			●			
<b>Fase 2</b>						
Uitvoeren onderzoeken, opstellen bestekken			●	●		
Vergunningen/ontheffingen			●	●		
Uitvoering 1e restauratie			●	●		
Bestemmingsplanwijziging deel 2			●	●		
Selectie exploitant/huurder deel 2			●	●		
Restauratie en consolidatie deel 2				●	●	●

Met Staatsbosbeheer is eind 2009 overeengekomen dat er in 2010 gestart wordt met een deel 1 consolidatie inclusief het herstel van de brug en een deel 2 herontwikkeling en restauratie. Voor de maatregel is een stuur-groep in het leven geroepen (Staatsbosbeheer, provincie Utrecht en gemeente Houten, projectbureau NHW als agendalid) en de verwachting is dat deze stuurgroep voor de zomer een uitvoeringsovereenkomst ondertekent.

<b>Globale kostenraming Fort 't Hemeltje</b>	<b>totale kosten NR/AVP</b>	<b>Subkosten (incl BTW)</b>
Proceskosten	225.000,00	
Uitvoeren onderzoeken	148.500,00	
Realisatie restauratie/transformatie gebouwen	1.358.267,47	
Realisatie groen- en infrawerken	184.090,00	
Directiekosten uitvoering	214.684,68	
Bijkomende kosten, leges, rentekosten, prijsstijgingen e.d.	128.487,29	
Onvoorzien 5%	112.951,47	
BTW 16,15 %	364.833,25	
	<b>totaal</b>	<b>2.736.814,17</b>







# Bijlage 3. Tankgracht zichtbaar en beleefbaar maken

## Scope en ligging

De tankgracht is een tien kilometer lange tankval aan de oostzijde van Utrecht die loopt van gemeente de Bilt van “de werken van Griffenstein” onder Fort bij vechten door langs fort 't Hemeltje en stopt bij de A27 in de gemeente Houten. Binnen de provincie Utrecht vormt de tankgracht een verbindende lijn tussen de losse elementen, de forten, en hieraan ontleent de tankgracht ook nu nog zijn karakter.

Binnen dit project valt een inventarisatie van ligging, eigendomssituatie, fysieke staat en een omgevingsanalyse van flankerende ontwikkelingen. Deze inventarisatie vormt de basis voor ideeënschetsen en ontwerpen die leiden tot uitvoeringsprojecten op de korte en middellange termijn (tot 2014).

## Beheer en onderhoud

Beheer en onderhoud valt momenteel onder de rechtmatige eigenaren van de watergangen die de tankgracht vormt. In de uitvoeringsprojecten zal het beheer en onderhoud van de toe te voegen elementen worden geregeld.

## Risico's

De eigendomssituatie vanwege grondverwerving en het verlenen van medewerking en de te verwezenlijken resultaten binnen het kasritme.

## Voorgestelde wijze van contracteren/principe bereidheid verstrekking relevante vergunningen en of benodigde aanpassingen van het ruimtelijk plan

De tankgracht is tien kilometer lang daardoor zijn bij verschillende gemeenten vergunningen en aanpassingen van ruimtelijke plannen nodig. Zodra duidelijk is welke projecten waar worden uitgevoerd zullen afspraken gemaakt worden over benodigde vergunningen. De deelprojecten zullen in concurrentie worden aanbesteed.

Globale planning Tankgracht	2008	2009	2010	2011	2012	2013
<b>Fase 1</b>						
Inventarisatie tankgracht		X				
Ambitievorm/ ideeënschets			X			
Goedkeuring EC			X			
Burgerparticipatie (juni 2010)			X			
<b>Fase 2</b>						
Uitvoering short list projecten:						
- aanhaken ontwikkeling uithof						
- meekoppelen herinrichting van de werken van Griffenstein en de Voorveldsepolder						
- plaatsen inundatiebanken						
- informatieverschaffing Amelisweerd			X	X		
Uitvoering long list projecten:						
- reconstructie deel tankgracht						
- realiseren aspergemarkering						
- vrijmaken zichtlijn tankgracht (bruggen, wandelroutes)				X	X	X

Fase 1 is voor de tankgracht grotendeels afgerond. De maatregel zal gaan bestaan uit een tiental afzonderlijke projecten die nader worden uitgewerkt en beschreven.

Globale kostenraming Tankgracht	totale kosten NR/AVP	subkosten
<b>Fase 1</b>		
Inventarisatie tankgracht	10.000	
Ambitievorming/ideeënschets	20.000	
<b>Fase 2</b>		
Uitvoering short list projecten:		
- aanhaken ontwikkeling uithof		
- meekoppelen herinrichting van de werken van Griffenstein en de Voorveldsepolder		
- plaatsen inundatiebanken		
- informatieverschaffing Amelisweerd	70.000	
Uitvoering long list projecten:		
- reconstructie deel tankgracht		
- realiseren aspergemarkering		
- vrijmaken zichtlijn tankgracht (bruggen, wandelroutes)	400.000	
	<b>totaal</b>	<b>500.000</b>

# Bijlage 4. Gebiedsontsluiting Rijnauwen-Vechten

## Scope en ligging

Om de toegankelijkheid van de NHW te vergroten is de maatregel gebiedsontsluiting Rijnauwen-Vechten nader uitgewerkt voor de gehele enveloppe. Het betreft de ontwikkeling van doorgaande routes, parkeerplaatsen en ontsluiting van Fort bij Vechten, aanleg van bruggen en diverse alternatieve vervoerswijzen.

## Eigendom en beheer en onderhoud

De eigendomssituatie is per onderdeel verschillend zo ook het beheer en onderhoud.

## Rechtspersoon

Staatsbosbeheer is beoogd eigenaar en beheerder van de parkeerplaats Fort Vechten.  
De gemeente Bunnik is beoogd beheerder van de parallelweg.

## Bestemmingsplan

Het bestemmingsplan ligt ter inzage. Er kunnen nog bezwaren worden ingediend.

## EHS

De parkeerplaats wordt aangelegd in de EHS. Er is een Nee, tenzij onderzoek verricht.

## Archeologie

Er moet van de Rijksdienst voor cultureel erfgoed (RCE) een vergunning worden verkregen om de werkzaamheden uit te voeren ivm met het romeinse fort Fectio, de Limes (grensweg) en de Vicus (Romeins dorp).

Afsluiting Achterdijk in relatie tot A12 Salto (Nieuwe rondweg vanuit Houten aansluitend op de A12)

Het is nog niet bekend waar, hoe, wanneer en met welke randvoorwaarden de tunnel onder de A12 afgesloten kan worden. (vooral in relatie tot A12 Salto)

## Parkeerplaats Fort Vechten

Een deel van de gronden van de parkeerplaats Fort Vechten is eigendom van de Staat. Deze gronden zullen moeten worden verworven en aan Staatsbosbeheer worden overgedragen.

## Ontsluiting via parallelweg

De parallelweg is eigendom van de Staat. De gronden zullen in (eigendom?) beheer en onderhoud aan de gemeente Bunnik moeten worden overgedragen.

De parallelweg wordt verbreed tot aan de Tureluursweg (Rijsbruggerwegtrace A12 Salto). De gemeente Bunnik moet het overige deel van de parallelweg tot aan de afrit Bunnik bij de N229 voor haar rekening nemen. De aansluiting door is verkeerskundig niet ideaal. De toename van autoverkeer kan op bezwaren stuiten vanuit verkeerskundig oogpunt. Dit is ook afhankelijk van het project A12 Salto en de eventuele omlegging van de N229 bij Odijk.

Er ligt een brandstofleiding langs de Parallelweg.

## Overige partijen

Medewerking is nodig van Rijkswaterstaat, de gemeente Bunnik, Staatsbosbeheer, de exploitant van het Liniecentrum en DLG.

## Contractering

De aanbesteding voor de parkeerplaats Fort Vechten is 1:1 omdat het een pilotproject betreft voor duurzaamheid in samenwerking met ketenpartners.

De overige deelprojecten worden conform de aanbestedingsregels aanbesteed (ARW 2005)

## Globale planning Gebiedsontsluiting Rijnauwen-Vechten

	2008	2009	2010	2011	2012	2013
<b>Fase 1</b>						
Studie tunneltje A12		•	•			
Studie Alternatieve vervoerswijzen		•	•			
E.C		•				
<b>Fase 2</b>						
Parkeerplaats P3		•	•			
Parkeerplaats P1			•			
Bruggen Amelisweerd			•			
Parkeerplaats Fort bij Vechten				•	•	
Ontsluiting Fort bij Vechten				•	•	
Parkeren Markiezenbos				•		
Parkeren verwijssystemen				•		
Parkeerverboden instellen				•		
Alternatieve vervoerswijzen				•	•	

De maatregel gebiedsontsluiting Rijnauwen-Vechten bestaat uit een aantal afzonderlijke projecten. Fase 1 is grotendeels afgerond en er wordt richting uitvoering gegaan.

Globale kostenraming Gebiedsontsluiting Rijnauwen-Vechten	totale kosten	subkosten
<b>Fase 1</b>		
Studie tunneltje A12	14.000	
Studie Alternatieve vervoerswijzen	20.000	
proceskosten	450.000	
<b>Fase 2</b>		
Parkeerplaats P3	350.000	
Parkeerplaats P1	500.000	
Bruggen Amelisweerd	300.000	
Parkeerplaats Fort bij Vechten	1.000.000	
Ontsluiting Fort bij Vechten	1.000.000	
Parkeren Markiezenbos	150.000	
Parkeren verwijssystemen	150.000	
Parkeerverboden instellen	150.000	
Uitvoering alternatieve vervoerswijzen	300.000	
	<b>totaal</b>	<b>4.385.000</b>





Maatregelen Nota ruimte	totale kosten co-financiering	Totale Nota Ruimte	totaal	2008	2009	2010	2011	2012	2013 collegemiddelen	totaal
<b>Maatregel 1: Fort bij Vechten</b>	19.895.500	11.895.500	8.000.000	0				0	0	1.900.000
Nota Ruimte (8)			8.000.000					2.500.000	2.500.000	3.000.000
collegemiddelen (AVP 1.9)		1.900.000			400.000	550.000		950.000		
POP		950.000			950.000					
BIRK		1.750.000		32.934	32.934	200.000	640.000	420.000		424.132
structuurfonds agenda 2010 uitvoering		5.051.000				237.564	1.506.282	2.300.000		1.160.970
structuurfonds agenda 2010 algemeen		2.191.000		873.578	873.577	237.564	206.282			
<b>Maatregel 2a: Lunetten 2, 3 en 4</b>	4.164.000	2.430.000	1.734.000							
Nota Ruimte (1.7)			1.734.000		134.000	500.000	500.000	600.000	0	
collegemiddelen (kraag van Utrecht)		975.000		450.000		175.000	350.000			
gemeente Utrecht		1.455.000		467.000	134.000	504.000	250.000	100.000		
<b>Maatregel 2b: Fort 't Hemeltje</b>	3.066.000	1.500.000	1.566.000							750.000
Nota Ruimte (1.2)			1.566.000			100.000	650.000	750.000	66.000	
collegemiddelen (AVP 1.3)		750.000				750.000				
Rijksmiddelen ILG NL		275.000					275.000			
provinciale cofinanciering BO (reserve ILG voor NL)		275.000					275.000			
gemeente Houten (procesgelden)		100.000					100.000			
Staatsbosbeheer		100.000					100.000			
<b>Maatregel 3: Tankgracht zichtbaar en beleefbaar maken</b>	500.000	100.000	400.000							
Nota Ruimte (0,4)			400.000				300.000	100.000		
collegemiddelen (AVP)										
HDSR		?								
Rijksmiddelen ILG NL		50.000				50.000				
Provinciale cofinanciering BO (reserve ILG NL)		50.000				50.000				
<b>Maatregel 4: Gebiedsontsluiting Rijnauwen-Vechten</b>	4.385.000	3.085.000	1.300.000							950.000
Nota Ruimte (1.3)			1.300.000				300.000	1.000.000		
Stimuleringsfonds (Quick Wins)		1.345.000		145.000	1.200.000					
collegemiddelen AVP (1)		950.000				300.000	650.000			
BRU		700.000			400.000	300.000				
gemeente Utrecht		20.000			20.000					
gemeente Bunnik		20.000			20.000					
<b>Totaal inclusief BTW</b>	32.010.500	19.010.500	13.000.000							3.600.000
<b>Programmamanagement (1,55 FTE) en ondersteunende proceskosten</b>	876.000		876.000			194.000	194.000	194.000	194.000	



Fotografie, Wim van Est  
foto's Fort 't hemeltje, [www.historischhouten.nl](http://www.historischhouten.nl)  
foto inundatiebank, ontwerp Eric Klaarenbek