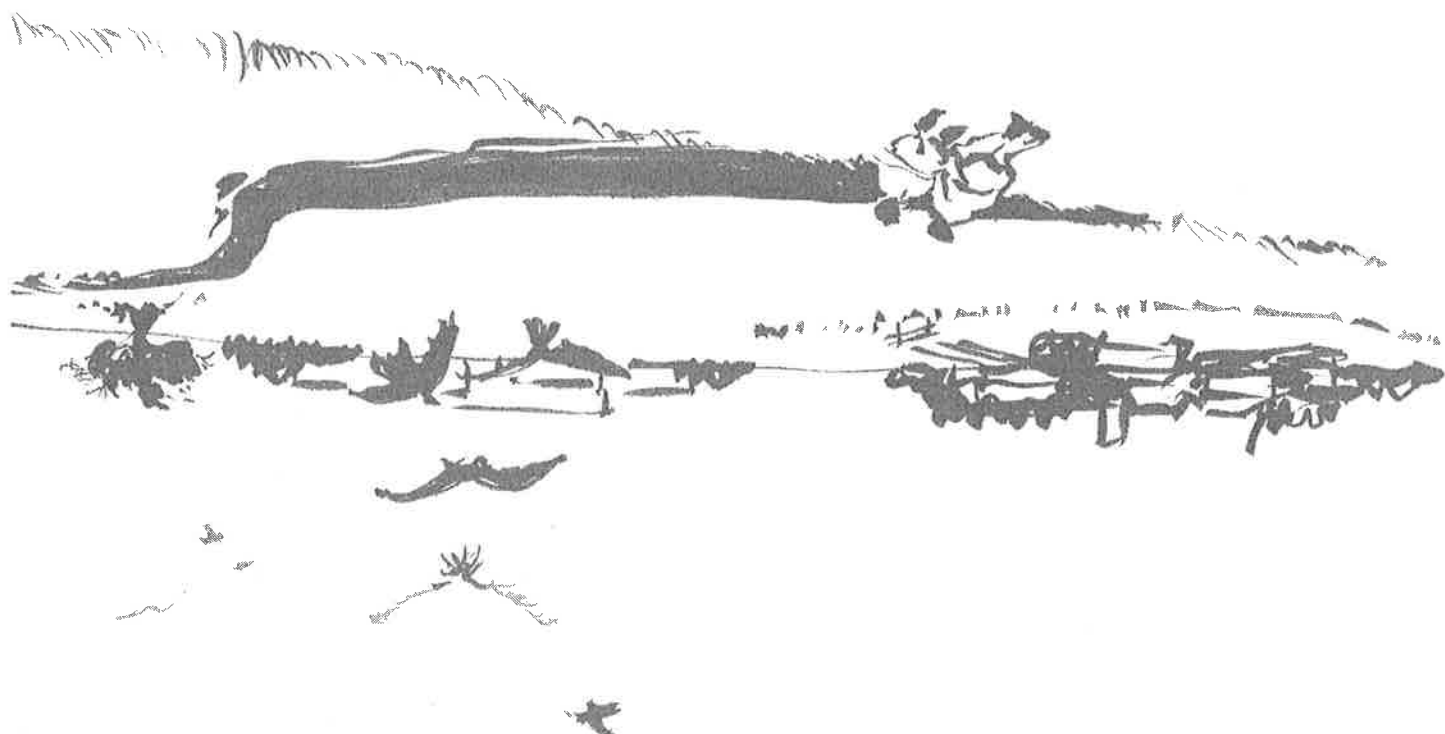


KERNRANDZONES



KERNRANDZONES



Inhoudsopgave

| | | |
|----------|---|-----------|
| 1 | Inleiding | 6 |
| 1.1 | Aanleiding | 6 |
| 1.2 | Advies in relatie tot het provinciaal Ruimtelijk Actieprogramma | 6 |
| 2 | Terugblik | 8 |
| 2.1 | Wat is er in het verleden gebeurd | 8 |
| 2.2 | Waarom zijn kernranden zoals ze zijn | 9 |
| 3 | Observaties | 10 |
| 3.1 | Procesobservaties | 10 |
| | De kernrand is een onderhandelingslandschap | 10 |
| | De werkelijke opgave is altijd breder dan een enkel initiatief | 10 |
| | Het nieuwe beleid heeft nu al veel teweeg gebracht | 11 |
| 3.2 | Inhoudelijke observaties | 12 |
| | Veelkleurigheid levert nog geen samenhangend geheel op | 12 |
| | Aanzichten van kernen kunnen aan kracht winnen | 13 |
| 4 | Mijn visie | 14 |
| 4.1 | Stedelijk en landelijk gebied bijeen brengen | 14 |
| 4.2 | Criteria voor een visie op kwaliteit | 15 |
| | 1. Een kwaliteitsanalyse | 15 |
| | 2. Een ontwikkelingsstrategie | 15 |
| | 3. Ontwikkelprincipes | 17 |
| | 4. Een hoofdstuk borging van kwaliteit en beheer | 17 |
| 4.3 | Drie pijlers voor kwaliteit | 19 |
| | Samenhang | 19 |
| | Toegankelijkheid | 20 |
| | Betrokkenheid | 20 |
| 4.4 | Rollen | 22 |
| | Provincie | 22 |
| | Gemeente | 22 |
| 5 | Advies in de vorm van aanbevelingen | 24 |
| | Blijf energie geven aan het verbeteren van de kernranden in de provincie | 24 |
| | Verlang van gemeenten dat zij hun visie, ambitie, gemeenschappelijkheid en samenhang van planvorming en beheer goed organiseren | 24 |
| | Laat los vanuit een stevige basis | 26 |
| | Organiseer betrokkenheid, breng partijen samen en deel kennis | 26 |
| | Slotconclusie | 28 |
| | Colofon | 30 |

1. Inleiding

Wie ben ik en waarom adviseer ik

De adviseur ruimtelijke kwaliteit van de provincie Utrecht heeft een onafhankelijke positie en geeft gevraagd en ongevraagd advies aan het provinciebestuur op het gebied van ruimtelijke kwaliteit. Als adviseur ruimtelijke kwaliteit heb ik voor de periode 2013-2014 een werkprogramma vastgesteld met vijf speerpunten. Dit advies vormt binnen het speerpunt kernrandzones het centrale stuk.

1.1 Aanleiding

De provincie Utrecht nodigt gemeenten uit om 'kernrandzones' met kwaliteit te realiseren, die stad of dorp en land goed met elkaar verknoepen. Aanleiding daarvoor is vooral het feit dat de provincie zich er bewust van is dat het consistente beleid ten aanzien van rode contouren de afgelopen decennia goed heeft gewerkt, maar dat de overgangen van stad en dorp naar land desondanks hebben ingeboet aan kwaliteit en gebruiksmogelijkheden. Gemeenten worden daarom uitgenodigd een kernrandvisie op te stellen, waarin zij aangegeven welke gebieden in een kernrandzone waarom wel of niet kunnen of moeten worden ontwikkeld. En hoe.

Om een kwaliteitsslag mogelijk te maken biedt de provincie ruimte voor kleinschalige rode ontwikkeling. Met als doel bijvoorbeeld om goede verbindingen vanuit de kern naar het buitengebied te maken, 'ommetjes' te realiseren en de overgang tussen de kern en het landschap te verbeteren.

Met mijn advies 'Kernrandzones' wil ik vanuit mijn onafhankelijke positie een bijdrage leveren aan het handen en voeten geven aan dit onderwerp. In dit advies leest u hoe ik denk dat we deze grenzen tussen kern en ommeland op een nieuwe manier kunnen benaderen.

Ik hecht groot belang aan dit thema omdat het kansen biedt voor transformatie op wezenlijke

overgangen tussen kern en ommeland. In de provincie Utrecht waar de druk op de ruimte groot is, moeten we deze 'schakelruimtes' koesteren, maar vaak ook beter durven te benutten. Ze zijn van bijzondere waarde voor de kwaliteit van leven van de mensen die in de kernen wonen en bieden bij uitstek kansen voor het oplossen van (urgente) lokale ruimtelijke opgaven. Juist hier kunnen nieuwe allianties worden gesmeed. Veel 'kernrandzones' hebben bovendien een permanente staat van onafheid.

Cruciale vragen bij dit ruimtelijke thema zijn dus hoe we een kwaliteitsslag kunnen maken, hoe ruimtelijke opgaven daarop mee kunnen liften en wat er voor nodig is om tot een zichtbaar en hoogwaardig resultaat te komen.

In dit advies treft u mijn visie op deze thematiek. Daarbij komen zaken aan de orde als: welke kwesties spelen in de kernranden, hoe komen het landelijk en stedelijk gebied op een goede wijze bij elkaar, wat is nodig voor goede kernrandzones, hoe leg je de focus op ruimtelijke kwaliteit en wat zijn de dilemma's? Ik beoog u hiermee een praktisch en toepasbaar advies te bieden voor het uitwerken van ruimtelijke kwaliteit in kernranden.

1.2 Advies in relatie tot het provinciaal Ruimtelijk Actieprogramma

In het Ruimtelijk Actieprogramma (RAP) 2012-2015 heeft de provincie Utrecht het project kernrandzones opgenomen. Hiermee wil de provincie gemeenten een handreiking bieden waarin het 'fenomeen' kernrandzones verder wordt verkend én dat gemeenten kan inspireren en helpen bij het opstellen van een visie op de kwaliteit van de kernrandzones. Het project mondt uit in een visie op kwaliteiten, zicht op toekomstige ontwikkelingen, en op draagkracht en toegankelijkheid van het gebied. Daarnaast gaat het in op de

borging en uitvoerbaarheid; daarbij komen vereveningsconstructies en juridische aspecten aan bod. Het RAP-project kernrandzones wordt in de tweede helft van 2014 afgerond en zal door het provinciaal bestuur worden vastgesteld. Ik heb als adviseur ruimtelijke kwaliteit een lichte adviserende rol gehad in dit RAP-project en -traject; in dat verband heb ik enkele casussen bij gemeenten voorzien van advies.

Zelf lever ik twee producten op: dit advies en een inspiratiegids voor gemeenten, met goede voorbeelden van kernrandzones. De inspiratiegids verschijnt later dan dit advies, omdat hij deels gevuld zal worden met projecten in het Utrechtse, waarbij de plantrajecten voor het RAP worden benut.

Er worden in 2014 dus drie afzonderlijke producten voor kernrandzones opgeleverd:

dit advies van mij, een inspiratiegids met voorbeelden voor gemeenten waar ik het initiatief voor heb genomen én de handreiking die voortkomt uit het Ruimtelijk Actieprogramma. De drie producten vullen elkaar goed aan.

In dit advies richt ik mij nadrukkelijk op de algemene aspecten van een goede visie op ruimtelijke kwaliteit. Ik geef in dat verband aan uit welke bouwstenen die visie zou moeten bestaan en volgens welke structuur de visie zou moeten worden opgebouwd om écht een visie op ruimtelijke kwaliteit te zijn, en niet een soort bestemmingsplankaart of -toelichting. De verbeelding daarvan volgt later in de inspiratiegids.

De handreiking van het Ruimtelijk Actieprogramma geeft uitleg over het bredere spectrum van de visievorming.



Kernrand Werkhoven

2. Terugblik

2.1 Wat is er in het verleden gebeurd

Vanaf de jaren negentig van de vorige eeuw tot enkele jaren geleden vormden kernranden vaak potentiële uitleggebieden: zones waar kernen - wellicht op termijn - uit zouden kunnen breiden. Ook kwamen hier, vooral rond de stad Utrecht, groenprojecten tot stand, als recreatief uitloopgebied voor de bewoners van de stad. Het bos Nieuw Wulven tussen Houten en landgoed Amelisweerd is daar een voorbeeld van. Het is één van de laatste groenprojecten die door overheden is aangelegd, met als doel om te voorzien in de behoefte aan recreatie 'rond de stad'.

Inmiddels is, door de afgenomen behoefte aan woningen, de druk op de kernranden in Nederland sterk afgenomen. In de provincie Utrecht is die behoefte nog wel steeds groot, maar wordt de nadruk nog meer dan voorheen gelegd op binnenstedelijk bouwen. De PRS kent daarom nog maar een paar uitleglocaties. Al met al stabiliseren de kernranden in onze provincie zich geleidelijk en raken meer gefixeerd. Toch is en blijft er een zekere dynamiek, ondermeer als gevolg van de behoefte van uitplaatsing van functies uit de kernen naar de kernranden. Het in goede banen leiden van deze (deels nieuwe) dynamiek, is waar we in deze nieuwe tijd voor staan.



Conceptuele schets van kernranden in de provincie Utrecht, met hun veelkeurigheid

De grote uitdaging is dat zo te doen dat meerwaarde voor de kern én de omgeving ontstaat.

2.2 Waarom zijn kernranden zoals ze zijn

Als twee domeinen, die van het stedelijk en het landelijk gebied, bij elkaar komen ontstaan er spannende plekken van ontmoeting. Hier liggen de historische culturele markeringsen, zoals de Nieuwe Hollandse Waterlinie. Hier bevinden zich de fijnmazige verbindingen 'van binnen naar buiten' in het ecologisch landschap. Hier ligt pre- en post industriële bedrijvigheid en alles wat een kern in het verleden niet binnen zijn stedelijke contour kon of wilde opnemen. En tenslotte bevindt zich hier een - soms gefragmenteerd -- landschap met een mix van landbouw, wonen, voorzieningen en bedrijvigheid.

Randen zijn in trek vanwege de relatieve vrijheid die er heerst; een vrijheid die de 'georganiseerde' kernen meestal niet kunnen bieden. Vaak vindt hier verjonging plaats; kernranden zijn de broedplaatsen van het stedelijk gebied. Maar het zijn ook plekken waar soms spanning ontstaat tussen de bereikbaarheid van de kern en de

toegankelijkheid van het landschap van het ommeland.

De groei van de Utrechtse kernen heeft in de loop van de decennia een beeld opgeleverd met een veelkleurig palet van kernranden, met soms zachte en brede en soms harde smalle overgangen naar het landschap.

Het consistente provinciale rode contourenbeleid heeft de groei van kernen in goede banen geleid en daarmee een ongebreidelde aantasting van het landschap voorkomen. Daarin steekt de Utrechtse benadering overigens zeer gunstig af bij die van veel andere provincies, omdat de provincie Utrecht altijd consequent strakke contouren rond de kernen heeft getrokken.

Met het in de Provinciale Ruimtelijke Structuurvisie (PRS, 2013-2028) geformuleerde beleid verwacht ik dat kernranden zich vooral door vormen van transformatie gaan vernieuwen. Dat vind ik vanuit ruimtelijke optiek uitermate interessant. Het biedt de kans tot sturen en ingrijpen als verbeteren of vernieuwen nodig is. En tot actief behouden als de aanwezige kwaliteiten in de kernrand op orde zijn.



Blik op de kernrand van Overvecht, Utrecht

3. Observaties

3.1 Procesobservaties

**De kernrand is een onderhandelingsland-
schap**

De provincie Utrecht staat nog steeds voor een stevig georkestreerde rode contouren benadering. Maar met de introductie van het fenomeen kernrandzones biedt de provincie ook meer ruimte voor (lokale) initiatieven en (latente) energie in gebieden. Er zijn dus meer variaties op het thema mogelijk dan voorheen, op voorwaarde dat die variaties altijd leiden tot meer ruimtelijke kwaliteit.

Initiatiefnemers krijgen de ruimte iets te ontwikkelen, als die ontwikkeling past binnen een kernrandvisie, dus past binnen een groter overkoepelend plan dat tot extra extra ruimtelijke kwaliteit leidt. Dit in gebieden waar een spanningsveld kan ontstaan met de (provinciale) wens tot behoud of ontwikkeling van het landschap. De kernranden zijn daarmee de zones bij uitstek waar bottom-up en top-down planning elkaar ontmoeten en waar alle betrokken partijen samen op zoek kunnen gaan naar nieuwe allianties. Juist hier betekent 'uitnodigen tot' ook 'onderhandelen over'.

In dit onderhandelingslandschap kan ruimtelijke transformatie, is mijn stellige overtuiging, alleen maar geleidelijk, dus stap voor stap, vorm krijgen. Daarmee is het een vorm van organische ontwikkeling, waarin meerdere initiatiefnemers samen bouwen aan een betere leefomgeving. Daarbij mag meer dan voorheen, mits op een goede manier kwaliteiten worden toegevoegd en er echt iets extra's voor het gebied wordt gedaan. Daarom vind ik het heel belangrijk dat alle betrokken partijen samen de waarden van het gebied goed bepalen en vastleggen. Alleen dan biedt een kernrandvisie een geschikte basis om uit te nodigen en om initiatieven de ruimte te geven.

**De werkelijke opgave is altijd breder dan
een enkel initiatief**

In mijn definitie van de opgaven in een kernrand, gaat het om het ontwikkelen van een visie op een wervend landschap met een wervend woon-, werk of verpozingsmilieu, waarbinnen vervolgens nieuw programma kan worden gerealiseerd. Dat nieuwe programma moet altijd goed verankerd



Het gesprek over de ruimtelijke transformatie in het onderhandelingslandschap

zijn in het landschap, zodat er geen wezensvreemde elementen in de omgeving van de kern ontstaan. Want al gaat het, ook bij de ontwikkeling van een kernrand, uiteindelijk over vierkante meters en geld, toch moet landschapsontwikkeling (of –behoud) altijd voorop staan.

Mij valt op dat de nieuwe ruimtelijke opgaven in de kernranden nu nog te vaak worden ‘aangevloegen’ vanuit het zich als eerste aandienende initiatief. Ad-hoc planning en fixatie op de ‘koers van de dag’ liggen daardoor op de loer. Het is daarbij van belang de grotere verbanden te beschouwen, daar altijd mee te starten, en daarbij -ook nooit te vergeten om – waar nodig - over de gemeentegrenzen heen te kijken.

Tot slot. In de provincie Utrecht, waar de druk op de ruimte groot is, is een kernrand niet alleen van jou, maar ook van de burens. Dat vraagt om extra afstemming van wensen en ambities.

Het nieuwe beleid heeft nu al veel teweeg gebracht

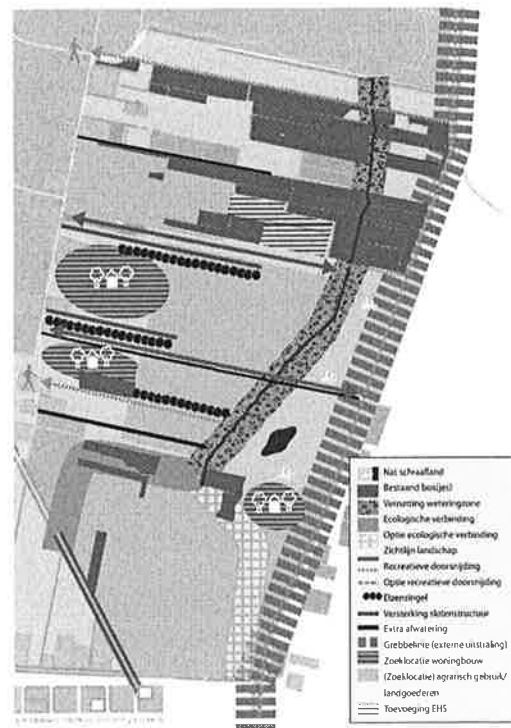
De uitnodiging van de provincie blijkt in de praktijk ‘heel wat’ voor gemeenten. Het opstellen van een kernrandvisie is nieuw en er wordt door de provincie “over de schouders meegekeken”. Dit betekent dat gemeente en provincie het samen eens moeten zijn over de kernrandvisie, de daarin opgenomen regels en het vervolgproces van borging.

Gemeenten hebben nu vaak nog de neiging de (visie op) kernrandzones aan te vliegen vanuit het bekende RO-beleid. Dit leidt er toe dat een kernrandvisie vaak niet over de hele kernrand gaat, maar over een stukje ervan, terwijl het juist nodig is om het geheel te beschouwen. Vaak is die visie, zoals de landschapsvisie van de gemeente Vianen, bovendien te abstract om als kernrandvisie toe te kunnen passen.

Daardoor ontbeert het fundament van kaders om kwalitatieve ontwikkelingen op gebieds- en kavelniveau te stimuleren.

Verder wordt het kernrandzone-beleid soms aangegrepen als een kans om meer rood buiten de rode contour te realiseren. De provincie zal er voor moeten waken dat, ‘nu de deur op een kier is gezet’, deze niet wijd open komt te staan. Een goede manier om met de geboden ruimte om te gaan vind ik het initiatief Langesteeg te Leusden. Daar zijn partijen – publiek en privaat – in een kernrandzone samen op zoek naar een nieuwe constellatie met ruimte voor natuur, toekomstbestendige landbouw, landschapsbouw, een recreatief netwerk en wonen binnen de Groene Contour.

Om het nog ingewikkelder te maken merk ik dat er gemeenten zijn bij wie het gevoel overheerst dat het kernrandzonebeleid alleen



Concept ontwikkeling Langesteeg, Leusden (Scale, 2013)

maar leidt tot meer regels. Dat is niet de intentie. Verder merk ik ook dat er gemeenten zijn die te 'recht in de leer' zijn en daardoor kernranden te veel fixeren. Ook dat is niet de intentie. De provincie wil een kwalitatieve ontwikkeling in kernranden stimuleren en daarom voorkomen dat er kansen blijven liggen.

Kortom, de vrijheid die de gemeenten in de kernrandzone krijgen, blijkt nog lastig invulbaar. Er bestaan twee denkbeelden naast elkaar. Die van de provincie die vraagt om het realiseren van kwaliteit in de kernrandzone en daar ruimte voor biedt. En die van sommige gemeenten die het provinciale beleid vooral zien als kans voor verstedelijking.

3.2 Inhoudelijke observaties Veelkleurigheid levert nog geen samenhangend geheel op

Veel kernranden kennen een rijke schakering. Ze herbergen een veelkleurigheid van gebiedjes die 'verhalen van' de vele perioden van groei en stilstand. Maar deze veelkleurigheid levert niet per definitie de ruimtelijke samenhang op waar we nu op zoek naar zijn. Die ontstaat door elementen slim aan elkaar te 'kitten' door middel van een landschappelijk raamwerk dat bestaat uit routes, landschapselementen, parels van voorzieningen, cultuurhistorische elementen en bijvoorbeeld erven.

Voor de provincie Utrecht ligt er een opgave om de kernranden en het



Houtense vlakte, Utrechts deel, met op de achtergrond het spoor

landschap te ontsnipperen en een attractief belevingslandschap te ontwikkelen in de overgang van kern naar land.

Het gebied Houtense vlakte (Utrechts deel), dat ik met de Statenexcursie afgelopen jaar heb bezocht, is een voorbeeld van een stelsel van snippers, dankzij de vele doorsnijdingen.

Aanzichten van kernen kunnen aan kracht winnen

Kernen groeiden lang geleidelijk, 'organisch', binnen de context van het landschap waarin zij waren verankerd. Zo ontstonden families van kernen, met elk hun karakteristieke aanzichten. Die karakteristieke aanzichten zijn de afgelopen decennia verwaterd.

De kwaliteitsopgave die de provincie Utrecht in de PRS agendeert, biedt een kans om deze aanzichten te versterken of zelfs nieuw leven in te blazen. De grote uitdaging is om de overeenkomsten en verschillen tussen de families van Utrechtse kernen, met elk hun eigen basis binnen de vele Utrechtse landschappen, weer sterker zichtbaar te maken. Daarmee kunnen we op een nieuwe manier samen opnieuw bouwen aan wat het landschap juist in de provincie Utrecht zo waardevol maakt. Met nog meer kwaliteiten voor onze leefomgeving en een beter beleefbaar landschap voor iedereen die juist hier graag woont en werkt. Nu en in de toekomst.



Stads panorama Utrecht aan de oostkant, vanuit de Houtense vlakte

4. Mij n visie

4.1 Stedelijk en landelijk gebied bije en brengen

In het netwerk van de Utrechtse landschappen ontmoeten het stedelijk en het landelijk gebied elkaar in de kernranden. Dit zijn de plekken bij uitstek waar de uitwisseling tussen deze twee domeinen kan worden georganiseerd.

In dit netwerk is het landelijk gebied niet alleen een agrarisch productielandschap, maar ook een belevings- en recreatielandschap voor de bewoners van stad en dorp. Het landelijk gebied ondervindt daarbij steeds meer invloeden van de stedelijke kernen, letterlijk zichtbaar in bijvoorbeeld de burgerwoningen die op en tussen de boerenerven verschijnen. De kernen hebben het landelijk gebied er omheen nodig; niet alleen voor de productie van voedsel maar juist ook vanwege de unieke esthetische ervaring. Juist in het contrast tussen stedelijk en landelijk domein schuilt

een bijzondere meerwaarde, die we moeten respecteren en koesteren.

De kernranden vormen de uitwisselingszones, die de poëtische relatie tussen kern en ommeland verbeelden. Ze zijn geschikt om uit te plaatsen functies uit de kern op te vangen of om nieuwe functies die geen plek kunnen vinden in de kern ruimte te bieden. Denk bijvoorbeeld aan sport, vormen van bedrijvigheid, zorgfuncties of kinderopvang. Hierbij hoeft niet iedere kernrand dynamisch te zijn of te worden. Het kan ook volstrekt legitiem zijn om een kernrand statisch te houden, bijvoorbeeld als deze als primair doel natuur heeft.

Het gaat er dus vooral om, om een gerichte keuze te maken waar in de kernrand wel of niet een kwaliteitsslag gemaakt kan en mag worden, en waar dynamiek dus wel of niet wordt toegelaten.



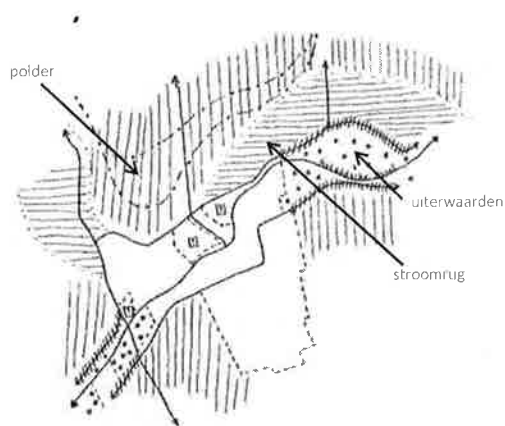
Stedelijke functies (hier crèche) in de oostelijke kernrand van Utrecht

4.2 Criteria voor een visie op kwaliteit

In deze en de volgende paragraaf wil ik meer diepte geven aan het begrip kwaliteit. Doel is een brug te slaan tussen de provinciale ambities voor kernrandzones en de gemeentelijke invulling daarvan. En om gemeenten handvatten te bieden bij het vormgeven van een geslaagde kernrandvisie.

Ik geef daarvoor een checklist van vier criteria, waaraan een goede kernrandvisie mijns inziens moet voldoen. Met deze criteria hoop ik én meer diepte aan de provinciale beleidsdoelstelling 'kwaliteit in de kernrand' te geven én de provinciale vraag voor gemeenten toegankelijker en minder abstract te maken.

Een kernrandvisie waarin voldoende kwaliteit is ingebouwd bevat inhoudelijk:

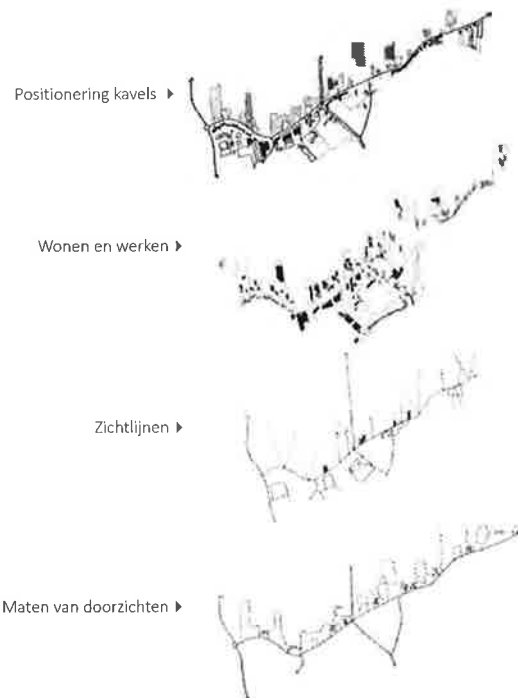


1. Een kwaliteitsanalyse

Hierin worden de bestaande ruimtelijke waarden van een gebied benoemd. Ook geeft de analyse een doorzicht naar de nieuwe (of verder) te ontwikkelen kwaliteiten in het gebied. Het accent ligt naast behoud van bestaande cultuurwaarden dus bewust ook op de ontwikkeling van nieuwe cultuurwaarden. Dit laatste wordt in de praktijk nog te vaak vergeten. Ons cultuurlandschap is een levend landschap en als bestaande kwaliteiten grotendeels zijn verschaald, is het toevoegen van een nieuwe kwaliteit met nieuwe ruimtelijke ingrediënten bijzonder interessant. Er ontstaat dan een nieuwe landschappelijke identiteit.

2. Een ontwikkelingsstrategie

In de ontwikkelingsstrategie gaat de aandacht uit naar het brede perspectief



Kwaliteitsanalyse studentenproject dijklint Mastwijkerdijk, kernrand Montfoort (Backbier, 2014)

van de kernrand als geheel. Zaak is om tot een helder en prikkelend verhaal voor de ontwikkelingsrichting van de kernrandzone te komen, dat mensen inspireert, uitdaagt mee te denken over het grotere plan en met in ideeën en initiatieven voor de uitvoering te komen. Zo wordt 1+1 zoveel meer dan alleen maar twee.

Dit ‘verhaal voor de plek’ wordt in woord en beeld in de kernrandvisie opgetekend. Aan de orde komen aspecten als:

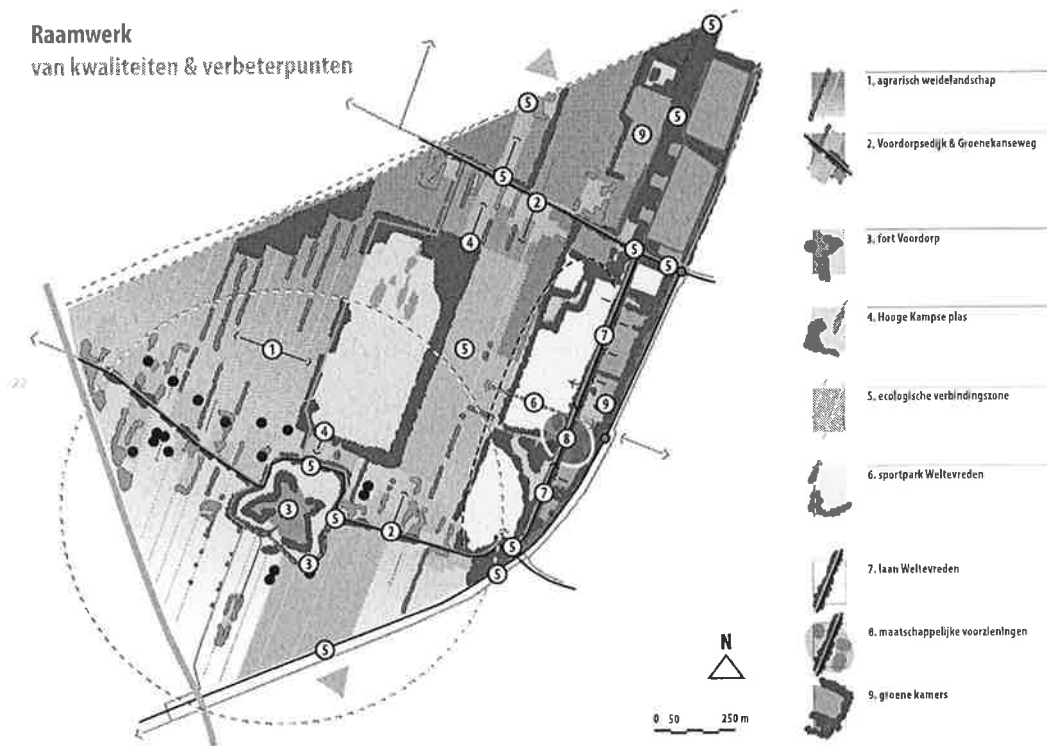
- De ontstaansgeschiedenis en toekomstvisie op de rand (analyse);
- Welke gebieden worden versterkt en ontwikkeld en welke niet?
- Wat mag er aan programma in het gebied komen? Waar? Hoeveel maximaal?
- Waar worden de groene en of blauwe kwaliteiten gerealiseerd? Welke zijn dat?
- Hoe wordt de toegankelijkheid van het gebied (als dat gewenst is) vergroot?
- Hoe worden gezichtsbepalende kernranden verbeterd en panorama’s versterkt?

Zo krijgen oude waarden in de kernrand een

nieuwe betekenis en wordt het makkelijker om met de visie te sturen op kwaliteit en dynamiek. *Regie is daarbij voorwaarde om de uniciteit van de landschappelijke kwaliteiten van de kernranden te behouden en ontwikkelen.*

Het meekoppelen van ruimtelijke belangen en werk met werk maken is overigens in de kernrand altijd van wezenlijk belang, om de ruimte efficiënt te gebruiken en tot interessante functiecombinaties te kunnen komen.

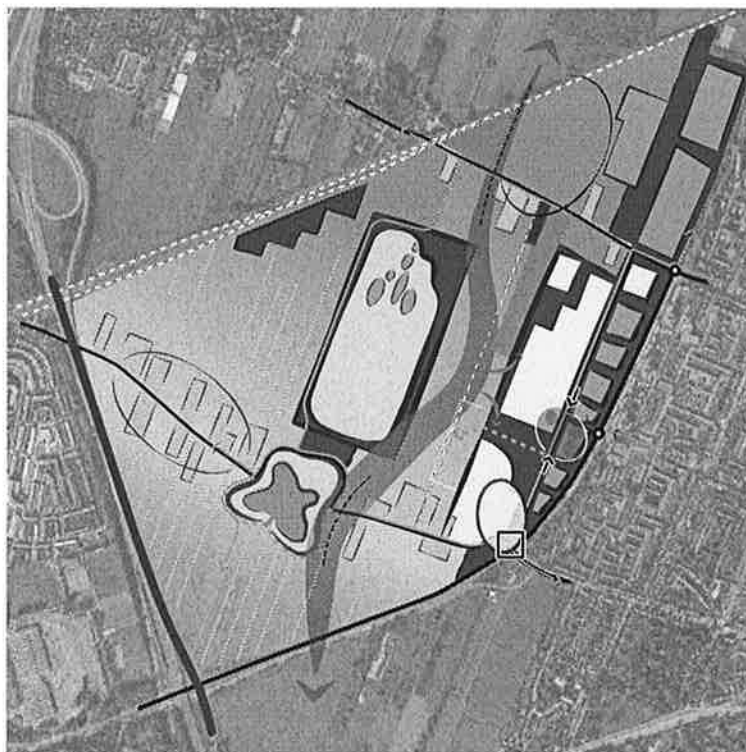
De kernrandvisiekaart is gedetailleerder dan een vlekkenplan- en pijlenkaart, maar abstracter dan een blauwdruk; het is geen definitief ontwerp. Het landschappelijk raamwerk is hierin helder gedefinieerd, waarna invulling van de kernrand volgens landschappelijke en stedenbouwkundige spelregels volgt (zie punt 3 hieronder). Wees gedetailleerd over datgene wat je als gemeente wenst te behouden of te begrenzen (temporiseren) en globaal over dat datgene wat je wenst te ontwikkelen (acceleren).



Raamwerkkaart, De Bilt West (Nieuwe Gracht i.s.m. Terra Incognita, 2013)

visiekaart De Bilt-west

1. Agrarisch weidelandschap
 - aanpak voor versterkte landbouw*
 - versterken oriëntatie paden/stelsel*
 - behoud en creëren natuur*
 - overgangsgebied Groenekansweg: natuur, recreatie, zorg & (h)erfsport*
2. Voordorpelijk & Groenekansweg
 - tegenaan veronwensing en kwaliteit samenbebouwing*
3. Fort Voordorp
 - recreatief rondje rond het fort (natuurpad)*
4. Hooge Kampse Plas
 - ecologische herinrichting*
5. Ecologische verbindingzone
 - versterken verbinding (op smalle delen)*
 - aantakken natuurkrimp*



Visiekaart, De Bilt West (Nieuwe Gracht i.s.m. Terra Incognita, 2013)

Bij veel gemeenten, merk ik, voert de vraag ‘hoeveel rood mag ik maken?’ nog de boventoon. Mijn antwoord hierop is dat traditionele rekensommetjes onvoldoende onderscheidend zijn. Eerst moet de gewenste ruimtelijke kwaliteit scherp op ieders netvlies staan (door die letterlijk gezamenlijk te tekenen). Pas daarna kan het draagvermogen van een gebied worden bepaald, door de mate van rood in een ontwerp perspectief te plaatsen en te wegen (opnieuw: tekenen). De vraag kan dus alleen maar worden beantwoord via een traject van ontwerpend onderzoek.

3. Ontwikkelpincipes

Om de ontwikkelingsstrategie van de kernrandvisie uit te kunnen voeren, is een set van ruimtelijke spelregels oftewel ontwikkelprincipes nodig. Deze bieden de

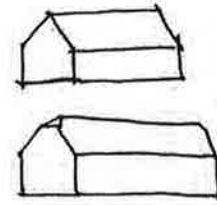
voorwaarden voor beeldkwaliteit.

Geef de principes in woord en beeld weer. Maak hierbij gebruik van tekeningetjes en korte tekstjes. Een initiatiefnemer kan veel inzicht krijgen in de wensen van een gemeente als hij in beelden voorgelegd krijgt wat de opties voor ontwikkeling zijn en waar hij daarbij aan moet denken (groen, rood, blauw, hoe?).

In de ontwikkelprincipes komt de samenhang van de korrels (initiatieven) aan bod. Ook geven ze voorbeelden en keuzemogelijkheden voor de opbouw van een korrel (ruimtelijk element/ initiatief). Soms kan het goed zijn om een duiding te geven van overheersende kaprichtingen, kavelbreedtes en –dieptes die de identiteit van het gebied ondersteunen, van de soorten groen die horen bij het gebied en de toepassing van water.

Principes en voorwaarden

- de beeldkwaliteit



▲ openheid in polder
landschap behouden



▲ kavelrichting volgen



▲ bebouwing langs
wegen



▲ bebouwing langs
rivier



▲ divers landgebruik
op de stroomrug



▲ geen/enkele/
dubbele
wegbeplanting



▲ doorzichten



▲ nieuwe bebouwing
concentreren, niet
verspreiden



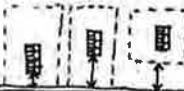
▲ boomgaarden



▲ 'streek-eigen'
nieuwe bebouwing



▲ positionering huis op de kavel



▲ positionering huis en kavel



▲ 'kamers' in de
uiterwaarden

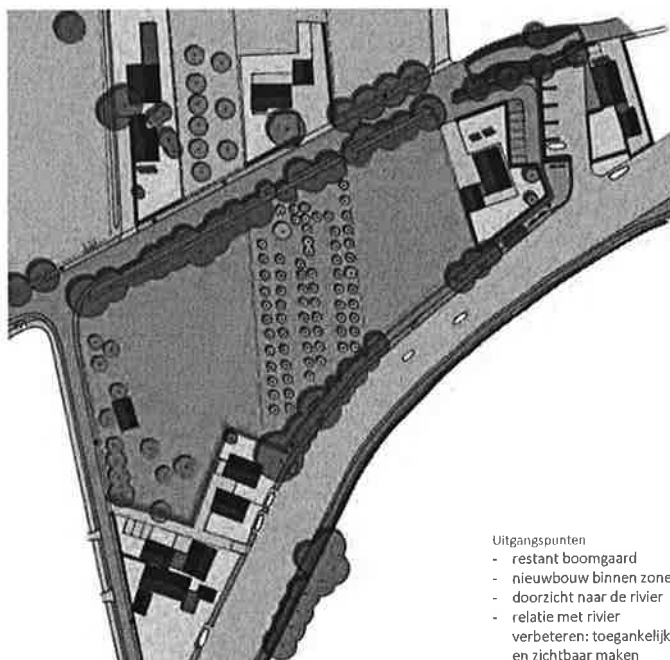


▲ ritmische opeenvolging in
uiterwaarden

Ontwikkelprincipes studentenproject dijklint Mastwijkdijk, kernrand Montfoort (Backbier, 2014)



Voorbeelduitwerking bij toepassing ontwikkelprincipes, kernrand Montfoort (Backbier, 2014)



- Uitgangspunten
- restant boomgaard
 - nieuwbouw binnen zone
 - doorzicht naar de rivier
 - relatie met rivier
 - verbeteren: toegankelijk en zichtbaar maken

Inspiratiedetail die ruimtelijke ambities en oplossingen weer geeft in de kernrand Montfoort (Backbier, 2014)



Luchtfoto bestaande situatie

4. Een hoofdstuk borging van kwaliteit en beheer

Onderhoud en beheer van kwaliteit blijven in de praktijk lastig. Daarom is het belangrijk om in een apart hoofdstuk te formuleren hoe deze onderwerpen onderdeel uitmaken van de kernrandvisie. Het RAP-project kernrandzones gaat uitvoerig in op de juridische, financiële en beheerstrategieën bij kernrandontwikkeling. Voor deze gereedschappen verwijs ik u naar dit document, dat in de tweede helft van 2014 wordt opgeleverd.

4.3 Drie pijlers voor kwaliteit

Voor mij zijn de drie pijlers voor ruimtelijke kwaliteit in kernrandzones: samenhang, toegankelijkheid en betrokkenheid. Hieronder licht ik deze toe.

Samenhang

Bij samenhang gaat het er om de ontwikkeling van een kernrand te beschouwen met een brede blik. Er wordt vanuit een vogelvluchtperspectief naar het gebied

gekeken, en niet vanuit één of enkele initiatieven. Wat heeft het gebied ruimtelijk nodig om te verbeteren, wat voor een programma hoort daarbij (groen, blauw, rood etcetera), hoeveel en waar? Zo wordt het geheel meer dan de som van de afzonderlijke initiatieven.

Met een kernrandvisie kan een gemeente een opgave *uitlokken*. Dit vergt wel een visie met lef én organisatiecapaciteit. Voor die gemeenten die tot nu toe gewend zijn om vooral reactief te handelen en die weinig menskracht hebben, is het lastig om zelf een kernrandvisie te maken. Dan helpt het externe vakexpertise in te schakelen, zoals een landschapsarchitect. Dit vergt een extra investering 'aan de voorkant' van de gemeente, die zich echter later ruimschoots terug kan betalen in de vorm van een bruikbare visie die helder zicht biedt op de toekomstwaarde van de kernrandzone.

De winst van het vroegtijdig hebben van een kernrandvisie is voor een gemeente dat zij veel efficiënter haar burgers kan faciliteren.

Een vraag van een initiatiefnemer kan immers direct gekoppeld worden aan dit ruimtelijk kader. Daarmee geeft het document een goede basis en concrete aanknopingspunten voor een gesprek over ontwikkelen met kwaliteit in de kernrand. Tot slot is het winst dat het RO proces voor een gemeente veel sneller te voeren is; zowel in het gesprek met de provincie als met initiatiefnemers.

De eerste kernrandvisies die in de provincie Utrecht in de maak zijn, verschillen sterk van elkaar. Dit levert in aanvliegroute, kaartbeeld en uitwerking volledig verschillende producten op.

Toegankelijkheid

De toegankelijkheid van het landschap is bepalend voor de gebruiks- en belevingswaarde. Een goed 'dooraderd' gebied bevordert de uitwisseling stad-land. Niet alleen voor mens, maar ook voor fauna en flora. Mens, dier én plant zijn immers allemaal (potentiële) gebruikers van de leefomgeving. Een goede eerste stap in de ontwikkeling van een kernrand is het vergroten van de toegankelijkheid en 'doorsteekbaarheid' op wijk- en bovenwijks niveau, zodat de kernranden beter en sociaal veilig verbonden zijn met de omgeving.

Verder zijn 'tijdelijke functies' een kans om de toegankelijkheid en aantrekkelijkheid van een gebied te vergroten. Tijdelijke interventies en functies kunnen blijvende effecten in een gebied hebben, met name om het gebied meer op de mental map van bewoners te zetten. Tijdelijke functies kunnen zich goed schikken in een gebied in transformatie en een bijdrage leveren aan landschapsversterking en recreatieve dooradering.

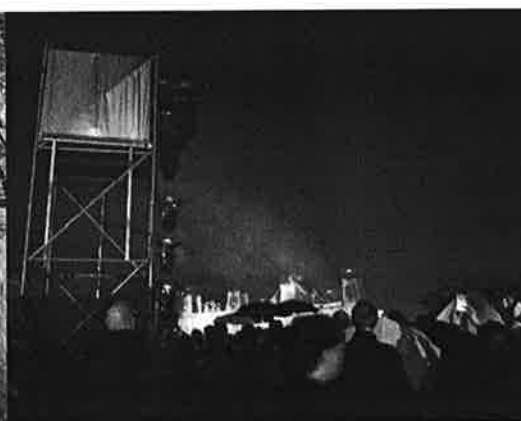
Betrokkenheid

Bij het begrip betrokkenheid gaat het om het gebruik maken van de kennis die in een gebied aanwezig is. De kennis bij bewoners, grondeigenaren en lokale organisaties is vaak groot en inspirerend om mee te werken. Ik geloof zeker dat de gemeentelijke ambities voor de kernrand makkelijker te verenigen zijn met de initiatieven van onderop als van deze bestaande krachten gebruik wordt gemaakt en zo draagvlak wordt gecreëerd. De gemeente kan en moet de inwoners van de kernen aanspreken om, op basis van hun individuele drijfveren, innovaties en kwaliteit in de kernrandzones te realiseren. Zo kunnen er eigenaren voor oplossingen worden gevonden, wat van groot belang is.

Ook acht ik het van groot belang om te werken vanuit de eigen identiteit van de kernrandzones



Toegankelijke kernrand



Tijdelijke functies (hier op het dak van de A2 bij Utrecht)

en met de krachten die de ontwikkeling van deze gebieden bepalen. Een lange adem is een vereiste; kernrandontwikkelingen hebben een lange tijdsspanne nodig omdat ze organisch tot stand komen. Daarbij is het zo vroeg mogelijk aan tafel zitten van partijen en initiatiefnemers van toegevoegde waarde. Verder is een gebiedsregisseur nodig die fysieke en sociale verbindingen met mensen in het gebied legt en blijft leggen, ook op de langere termijn. Dit kan de gemeente zelf zijn, maar ook een andere partij.

Tot slot wil ik opmerken dat het nodig blijft dat alle gemeenten voor hun kernrandvisie overleg voeren met de provincie. Die heeft namelijk altijd de rol om in de definitieve RO-procedure te bekijken of een kernrandvisie aan haar provinciale belangen voldoet. Deze stap blijft relevant en kan dus niet worden overgeslagen. Betrokkenheid naar alle kanten is en blijft een belangrijke voorwaarde voor ontwikkelen met kwaliteit.



Organiseren van betrokkenheid

4.4 Rollen

In kernrandzones komen de ambities van veel partijen bijeen, van overheid tot belangengroepen en initiatiefnemers. Hierbij is het soms de vraag wie er regie heeft over de vorm en inhoud van de kernrand. Voor provincie en gemeente zie ik de volgende rollen en taken.

Provincie

Taak van de provincie is om helder te zijn over haar doelen om een kwaliteitsslag in de kernranden te maken.

Zij moet het proces van de totstandkoming van de kernrandvisies stimuleren en voeden. Door actief betrokken te zijn bij het opstellen van de visies en kennis te delen (zo vroeg en integraal mogelijk), ontstaan de beste visies en worden de kwaliteiten op provinciaal niveau het meest effectief geborgd. De provincie

kan ook mee denken in de te formuleren condities waarbinnen een kernrand zich gaat ontwikkelen. Dit is met name van belang bij gemeentegrens overschrijdende belangen. Het is daarbij de taak van de provincie om gemeenten vanuit haar provinciale doelstellingen voor specifieke gebieden bij elkaar te brengen, waarna men gezamenlijk overeen komt hoe er met de juiste recepten een aantrekkelijke kernrand wordt gemaakt en wie er in het keukenteam met de chef-kok aan de slag moeten gaan.

Gemeente

De gemeente is verantwoordelijk voor en trekt het proces van de totstandkoming van een kernrandvisie. Zij heeft het beste zicht op dit schaalniveau.

In paragraaf 4.2 heb ik de criteria voor kwaliteit in een kernrandvisie benoemd.



Woonlandschap kernrand Werkhoven

Een gemeente is verantwoordelijk voor het kwaliteitsverhaal over de kernrand. Deze is prikkelend en biedt een goede basis voor borging van de ruimtelijke kwaliteit, met ruimte voor lokale afwegingen en uitwerkingen. In de kernrandvisie zijn de krachten en belangen in het gebied geduid, is aangegeven hoe de kernrandvisie stuurt op de resultaten 'in het veld', is duidelijk waar de gemeente in de kernrandzone wil accelereren of temporiseren en hoe zij het proces aanpakt en de kwaliteit borgt.



Initiatief voor een schoolgebouw in de kernrand van Werkhoven

5 Aanbevelingen

Blijf energie geven aan het verbeteren van de kernranden in de provincie

Het kwalitatief verbeteren van de kernranden levert veel op voor de ruimtelijke signatuur van de provincie. Aantrekkelijke kernranden vergroten de belevings-, gebruiks- en toekomstwaarde van Utrecht, dragen bij aan een betere uitwisseling tussen kern of stad en land en leveren betere aanzichten van dorpen en steden op.

Het verbeteren van de Utrechtse kernranden is een middel om ruimtelijke dynamiek op een goede wijze te faciliteren en om nieuw groen met rood te verkrijgen. Daarbij moet wel worden vermeld dat kwaliteit met rood gefinancierd krijgen in de praktijk best lastig is. Enerzijds is de weging van rood voor kwaliteit niet eenvoudig te maken. Anderzijds is het na te streven resultaat bij wet niet goed af te dwingen, als er geen direct ruimtelijke verband is tussen de ruimtelijke aantasting door een nieuwe functie en de nieuwe kwaliteit, die hier tegenover moet staan. Het komt er op neer dat een gemeente en provincie slechts kunnen hopen dat initiatiefnemers zich aan hun woord houden, als het aan komt op landschappelijke of maatschappelijke bijdrages. Verplichtingen die bijvoorbeeld zijn vastgelegd in een anterieure overeenkomst, berusten in feite op een afgesproken vrijwillige bijdrage, waarin de kwetsbaarheid van de overeenkomst in het begrip vrijwillig zit.

Bij het opstellen van een kernrandvisie dient het om ruimtelijke kwaliteit en het verbinden van mensen te gaan, zodat zich vanuit bestaand kapitaal (mensen en landschap) nieuwe initiatieven van onderop ontplooiën. Ik noem dit 'people', 'place' en 'purpose' die moeten samensmelten.

Tenslotte is het van het grootste belang dat de provincie haar boodschap met eenvoud,

diepte en vuur over brengt. Gemeenten zullen daardoor de waarde van het kernrandenbeleid en de mogelijkheden en onmogelijkheden ervan beter begrijpen. Een dergelijke houding kweekt enthousiasme en stimuleert bijzondere ontwikkelingen.

Het organiseren van ontmoetingen die betrekking hebben op het onderwerp kernrandzones helpt hierbij.

Verlang van gemeenten dat zij hun visie, ambitie, gemeenschappelijkheid en samenhang van planvorming en beheer goed organiseren

Om een kwaliteitsslag in de provinciale kernranden te bereiken is meer nodig dan alleen een kernrandvisie. Essentieel is, naast een sterk verhaal voor de ontwikkeling van de plek, een scherpe ambitie, gemeenschappelijkheid in de te behalen doelen en de wijze waarop deze gehaald kunnen worden, collectiviteit oftewel betrokkenheid bij alle partijen en samenhang van planvorming en beheer. En vooral een lange adem, omdat het hier organische ontwikkelingen betreft, die een lange tijdsspanne nodig hebben.

De zes regels in het proces van uitnodigingsplanologie en ruimtelijke ontwikkeling voor kernrandzones die ik mee wil geven zijn:

1. Formuleer een kernrandvisie op maat (waarin een afwegingsmodel: ontwikkelingen versus kwaliteit is geïntegreerd)
2. Organiseer het gesprek
3. Identificeer meekoppelende belangen
4. Kom tot een integrale afweging over de meerwaarde van de kernrandvisie
5. Bedenk een passende borging van de omgevingskwaliteit
6. Betrek partijen en beoordeel de ontwikkeling



Vraag naar natuur, een toegankelijk landschap en woningen in de kernrand van Soesterveen, Soest

Laat los vanuit een stevige basis

Bij het thema kernrandzones kan iedereen binnen haar eigen verantwoordelijkheid en deskundigheid een bijdrage leveren; zo versterken we elkaar.

Ik ben een voorstander van loslaten en flexibel zijn, maar dit kan alleen wanneer er een stevige basis is en provincie en gemeenten weten wat ze wel en niet moeten loslaten en waar ruimte zit voor eigen initiatief. Ga als provincie daarom helemaal voor in het traject zitten en deel uw kennis op het gebied van planproces, inhoud en begeleiding. En laat pas los vanuit een stevige basis.

Het grootste risico bij de uitvoering van het provinciale beleid kernrandzones dat ik signaleer is dat de provincie ophoudt met wat ze nu doet. En dat is het in gesprek treden met gemeenten en hen verder helpen bij de ontwikkeling van de kernranden en het opstellen van de kernrandvisie.

Een verslapping van de aandacht en het te vroeg loslaten, betekent in de praktijk namelijk dat er te veel gemeenten zijn die zelf het wiel moeten uitvinden. De kans is groot dat dit resultaten oplevert die onvoldoende bijdragen aan de provinciale ambities, met als resultaat dat de provincie achteraf een hoop werk heeft om bij te sturen. Een onbevredigend

planproces dat beter voorkomen kan worden.

De keten is dus net zo sterk als de zwakste schakel. Ik adviseer de provincie betreffende haar kernrandenbeleid dan ook om langdurig te blijven investeren in het agenderen van dit onderwerp.

Organiseer betrokkenheid, breng partijen samen en deel kennis

Ik zie het als een taak van de provincie om partijen bij elkaar te brengen, vanuit de provinciale ambitie voor specifieke kernranden. Dit vraagt een actieve houding, die verder gaat dan het stimuleren van het opstellen van een kernrandvisie per gemeente. Het betekent namelijk dat de provincie haar provinciale ambities die gemeentegrensoverschrijdend zijn, zelf vorm probeert te geven door het gesprek er over te organiseren en te voeren.

Om echt goede ontwikkelingen te bereiken is het zinvol dat de provincie niet afwacht maar zelf initiatief neemt. Want hoe groot is de kans dat een gemeente belt met precies die vraag om datgene aan te pakken, waarvan de provincie vindt dat dit nodig is?

Het provinciale kernrandbeleid is een ambitieus en interessant gedachtegoed, maar

het vraagt veel van gemeenten, op het gebied van organiserend vermogen, capaciteit, prioritering en ruimtelijke kennis en kunde. In een tijd als deze is die kennis helaas niet meer bij iedere gemeente in voldoende mate aanwezig. De inzet van de provincie, een ervenconsulent, een externe specialist en/of externe gebiedsregisseur kan dit hiaat in de beginperiode helpen dichten.

Draag via diverse communicatiekanalen en op debatdagen, bij afzonderlijke gemeenten aan tafel en in overleg met wethouders de provinciale ambitie voor kernranden uit. Hier ligt de eerste taak; pas daarna kan worden geïnvesteerd in kennisdeling en het stimuleren van ontwikkeling in de kernrandzones.



Toegankelijk landschap bij landgoed Amelisweerd, Utrecht

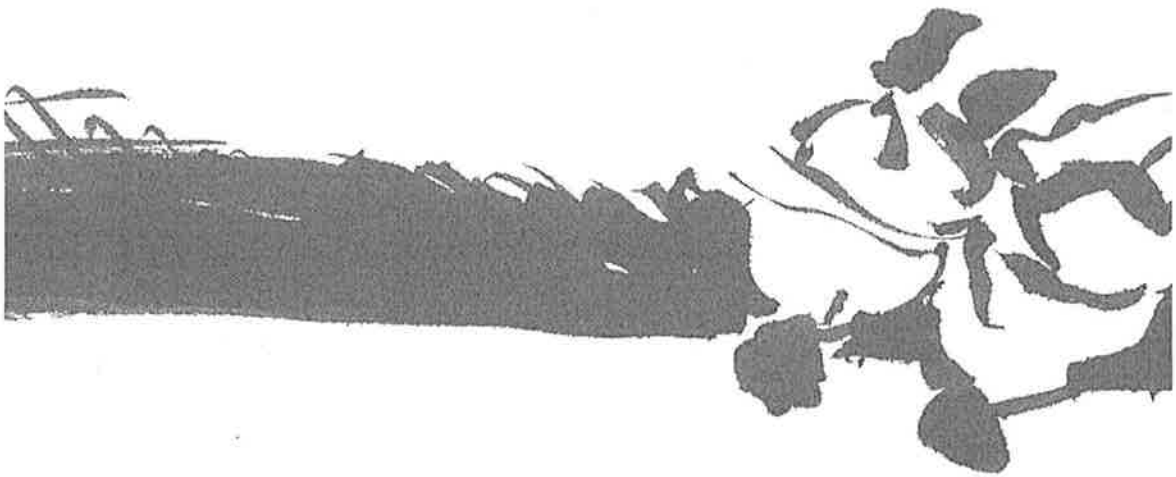
Slotconclusie

Ik prijs de gekozen weg van het provinciale beleid kernrandzones, waarin ruimtelijke kwaliteit maatgevend is. Mijn aanbevelingen zijn er daarom op gericht om de uitvoering van het beleid verder te verbeteren en gemeenten behendig aan te laten haken.

Ruimtelijke kwaliteit hoort leidend te zijn in de kernrandzones. De randen vormen het eerste contact met en het aanzicht van de kernen. Juist in deze overgangszones met een groot potentieel voor het opnemen van urgente ruimtelijke opgaven maar met een beperkte speelruimte als gevolg van een stevige druk op de ruimte, moeten we ons niet laten weerhouden door regels. Wat ik graag zie is dat goede initiatieven, die positieve gevolgen hebben voor de kwaliteit van het gebied, mogelijk worden gemaakt. Kernrandontwikkeling kan zo een bijzondere bijdrage leveren aan de tevredenheid van burgers, over wat er in hun provincie, of dichterbij huis in hun gemeente gebeurt.

Stimuleer goede kernrandontwikkelingen. Maar wees er ook alert op dat ongewenste ontwikkelingen met het kernrandzonebeleid makkelijk kunnen binnen sluipen, als de portier niet voldoende oplet.

Op dit moment zijn gemeenten nog niet toe aan een voldragen uitvoering van het door u geïnitieerde beleid. Ik raad u (daarom) aan om een alliantie aan te gaan met een gemeente die nog niet echt aan kwaliteitsbeleid doet, maar die wel de juiste intenties heeft dit voor elkaar te krijgen. Zet met deze gemeente een *pilot* op, die tot een goede kernrandontwikkeling moet leiden en die een voorbeeldrol kan vervullen in de provincie. Pas voor deze pilot ook uw rol aan (nu te veel een klankbordrol) en trek van meet af aan samen op. Dit betekent dat er samen wordt bepaald wat er in de kernrandvisie moet worden gezet (maatwerk). Om het kernrandzonebeleid werkelijkheid te laten worden lijkt het me verder zinvol dat de provincie zelf een aftrap maakt, door het opstellen van een *kansenraam* voor alle provinciale kernranden. Deze maakt zichtbaar wat de kansen zijn die de provincie in haar kernranden ziet en biedt inspiratie en voeding voor de door gemeenten op te stellen kernrandvisies.



Colofon

Negen bouwstenen voor advies

In de aanloop naar dit advies heb ik het afgelopen jaar een aantal activiteiten ontwikkeld en een studieopdracht begeleid. De uitkomsten hiervan maken onderdeel uit van de denklijn in dit stuk.

Het zijn:

1. Het landschapscafé kernrandzones, Utrecht, jul. 2013
Het landschapscafé is een platform dat ik in februari 2013 heb opgericht vanuit mijn functie als adviseur ruimtelijke kwaliteit. Hierin agendeer ik ruimtelijke onderwerpen voor geïnteresseerden en ruimtelijke partners van de provincie Utrecht. In dit café stond de procesmatige en ruimtelijke kant van de ontwikkeling van kernrandzones centraal, werd een voorbeeld (Gemeente De Bilt) gepresenteerd en vond een debat tussen het publiek en vier panelleden van experts plaats, waarvan één een young professional.
2. Het kernrand-atelier voor Gemeente De Ronde Venen, t.b.v. het gebied Demmeriklanden te Vinkeveen, dec. 2013-jan. 2014.
Het resultaat is een gezamenlijk opgesteld P.V.E. dat de basis vormt voor de op te stellen kernrandvisie. Deze wordt mogelijk gemaakt met een financiële bijdrage van de provincie Utrecht.
Het atelier komt voort uit het landschapscafé kernrandzones, waar ik een oproep aan gemeenten heb gedaan om met pilots te komen.
3. Mijn informele advies aan de gemeente Soest: kernrand Soesterveen, mrt. 2013
4. Het door mij geïnitieerde WUR project kernrandzones voor de gemeente Montfoort, nov. 2013-mrt. 2014.
Het project heeft als eindresultaat een serie ideeën en ontwerpen voor een kwaliteitsverbetering van de kernrand en is afgesloten met een inspiratiebijeenkomst in Montfoort.
5. De inspiratiegids voor gemeenten, die voorbeeldvisies toont en inzichten biedt en waarin 'do's' en 'don'ts' zijn opgenomen. Naast voorbeelden van reeds opgestelde visies buiten en binnen de provincie, zijn hierin ook enkele voorbeelduitwerkingen van studenten van de universiteit Wageningen voor Montfoort terug te vinden.
De gids moet nog opgeleverd worden.
6. De statenexcursie naar een drietal kernrandzones; Utrecht, Soest en Vianen, jul. 2013
7. De overleggen over het RAP project kernrandzones met de projectleider Carola Berkelaar, febr. 2013-febr. 2014
8. Overleggen met de ontwikkelaar van het initiatief Langesteeg te Leusden, jul. 2013-febr. 2014. Deze ontwikkelaar was ook gastspreker op het landschapscafé over ontwikkelingen in het landelijk gebied in de provincie, mrt. 2014
9. Bijdragen aan de 'responsive site' kernrandzones van Aorta, die nog in ontwikkeling is. Deze 'site' is bedoeld voor burgers, ontwerpers en politici en bevat onder meer kaartmateriaal van kernrandzones en interviews met deskundigen.
De site moet nog opgeleverd worden.

Afbeeldingen

Beeldillustraties:

Nieuwe Gracht en Terra Incognita
Kernrandvisie/ gebiedsvisie De Bilt West, 4e concept
mrt. 2013

Rachel Backbier, 3e jaars student Wageningen Universiteit
(WUR), onder begeleiding van dr. Ir. Marlies Brinkhuijsen en
Roel Theunissen MSc en coördinator Dr. Dipl. Ing.
Sven Stremke MA
Uitwerking kernrandvisie Montfoort
jan. 2014

Scale
Conceptplan ontwikkeling Langesteeg Leusden
okt. 2013

Luchtfoto: Provincie Utrecht

Fotomateriaal en schetsen: Ingeborg Thoral

Copyright

Ingeborg Thoral

adviseur ruimtelijke kwaliteit provincie Utrecht

Er mag uit deze publicatie worden geciteerd, mits de bron wordt vermeld.**Utrecht, 18 april 2014**

Het ADVIES KERNRANDZONES gaat over het realiseren van kwaliteit in de overgangszone van grote en kleine kernen naar het aangrenzende landschap. Met het investeren in de bestaande stad is het niet meer dan logisch om ook goed na te denken over de verschijningsvorm en het functioneren van de kernen. Deze hebben een belangrijke positie en een groot potentieel in het hedendaagse ruimtelijke speelveld. De provincie Utrecht staat met haar beleid kleinschalige rode ontwikkeling toe, ten bate van de verbetering van de ruimtelijke kwaliteit in deze tussengebieden. Dat is een spannend gegeven, waar de beleving-, gebruiks- en toekoms waarde van de kernen enorm mee kunnen verbeteren. Maar er liggen nog wel de nodige dilemma's op de loer; zo is het bijvoorbeeld geen makkelijke opgave om kwaliteit met rood gefinancierd te krijgen.

In dit onafhankelijk advies worden onder meer aanbevelingen aan de provincie gedaan en handvatten aan gemeenten geboden om een goede kernrandvisie te maken. De uitdaging is om het geheel meer te laten zijn dan de som van alle initiatieven. Een goed verhaal voor de ontwikkeling van het gebied helpt. Een lange adem bij de uitvoering van dit proces en een betrokken gebiedsregisseur ook. Het is samen met andere partijen werken aan de uitvoering van gedeelde ambities.