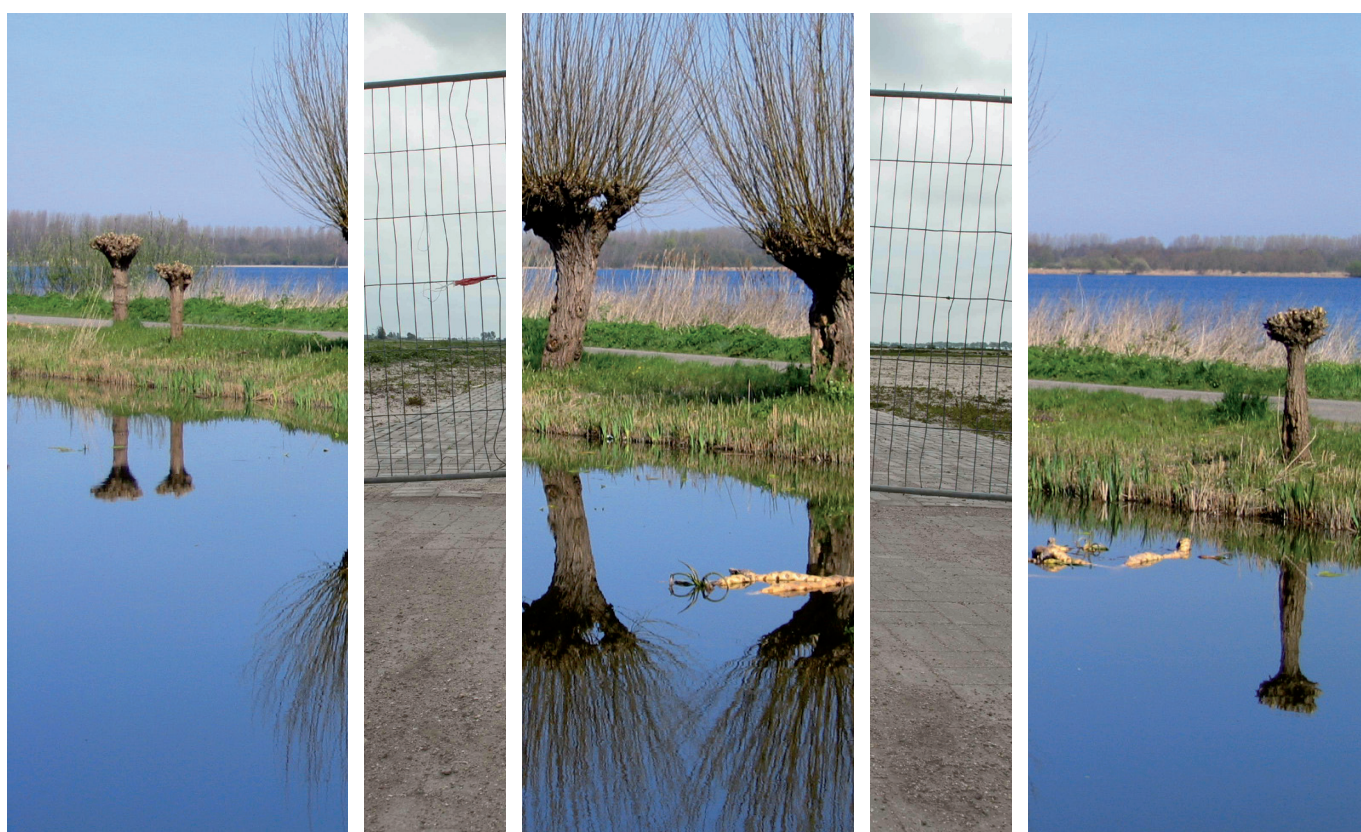


# Groene Hart Monitor 2014



## Feiten en cijfers en een aanzet tot gesprek

Uitgebracht door de Stuurgroep  
Nationaal Landschap Groene Hart

*Groene Hart*  
NATIONAAL LANDSCHAP

2.

---



---



---

# Inhoud

<b>Samenvatting</b>	<b>5</b>
<b>1. Inleiding</b>	<b>7</b>
1.1 Doelstelling Groene Hart Monitor	7
1.2 Opzet van de monitor	7
1.3 Verschillen met Effectmonitor 2012	7
<b>2. Feiten en cijfers</b>	<b>9</b>
2.1 Inleiding	9
2.2 Bevolking en wonen	9
2.3 Economie	11
2.4 Leefbaarheid	14
2.5 Recreatie en toerisme	18
2.6 Landbouw	21
2.7 Natuur	25
2.8 Water	28
2.9 Bodemdaling	33
2.10 Ruimtelijke kwaliteit (openheid)	35
<b>3. Een eerste blik op de toekomst</b>	<b>38</b>
3.1 Gesprek over de opgaves voor het Groene Hart	38
3.2 Aanpak	38
3.3 Water, bodem en gebruik	38
3.4 Ontwikkelen met Groene Hart Kwaliteit	40
3.5 Kansen voor Recreatie en Toerisme	42
Bijlage 1: Deelnemers werksessies	45

---





# Samenvatting

## Aanleiding

Voor de Stuurgroep Nationaal Landschap Groene Hart, maar ook voor andere partijen die in het gebied actief zijn, is goed inzicht in de toestand van het Groene Hart van groot belang. Op basis van dit inzicht is een gefundeerde discussie mogelijk over de toekomst van het Groene Hart.

## Belangrijkste conclusies per thema

Dit rapport beschrijft de toestand van Nationaal Landschap Groene Hart aan de hand van negen onderwerpen. Per onderwerp zijn verschillende indicatoren gebruikt om een zo goed mogelijk beeld te schetsen van de stand van zaken. In onderstaand overzicht zijn per onderwerp de meest in het oog springende conclusies weergegeven.

### Bevolking en wonen

De bevolkingsomvang van het Groene Hart neemt zeer licht toe, minder dan die van de provincies Noord-Holland, Utrecht en Zuid-Holland als geheel en van Nederland als geheel. Het aantal woningen in het Groene Hart steeg zowel in 2012 als in 2013 met 1% (+ 3.000 woningen).

### Economie

Het Groene Hart heeft een gevarieerde economie die weinig afwijkt van het landelijk gemiddelde beeld. In de periode 2009-2013 nam het aantal banen in het Groene Hart af met 4,2%. Dit was een sterkere afname dan de gemiddelden voor Nederland (- 1,8%), Noord-Holland (0%), Utrecht (- 2,1%) en Zuid-Holland (- 2,8%). Het netto oppervlakte bedrijventerrein stijgt de laatste jaren gemiddeld met 13,5 ha/jaar (+ 2,6%/jaar). De structurele leegstand van kantoren in het Groene Hart was in 2013 ruim 10%.

### Leefbaarheid

Het Groene Hart kent veel kernen met een laag voorzieningenniveau (relatief grote afstand tot supermarkt, winkelcentrum en bankfiliaal). Het voorzieningenniveau is sinds 1998 in veel kernen sterk afgenomen. De leefbaarheid als geheel, waarbij behalve het voorzieningenniveau ook zaken meespelen als de woningvoorraad en veiligheid, is sinds 1998 vrij stabiel.

### Recreatie en toerisme

Het Groene Hart kent uitgebreide netwerken voor wandelen, fietsen en varen, die steeds fijnmaziger zijn geworden en beter verknoopt. De werkgelegenheid in de toeristisch-recreatieve sector is in het Groene Hart relatief iets lager dan in Nederland als geheel: 5,6% van

de banen, tegen 6,4% landelijk. Het aantal banen bleef de afgelopen jaren vrij stabiel.

### Landbouw

De totale omzet van de landbouw in het Groene Hart bedraagt 1 miljard euro. Dit is 5% van de totale omzet van de landbouw in Nederland. De helft van deze omzet vindt plaats in de melkveehouderij. Waar de omzet in de landbouwsector in de periode 2009-2013 met 6% daalde, steeg deze in het Groene Hart met ruim 2%. De werkgelegenheid in de primaire landbouw in het Groene Hart bedraagt ruim 10.000 FTE. Sinds 2009 nam de werkgelegenheid met zo'n 13% af, dit is meer dan het landelijk gemiddelde (- 6%). Er is sprake van schaalvergroting: meer omzet met minder bedrijven en met minder arbeidsinzet.

### Natuur

17% van het Groene Hart behoort tot de planologisch vastgestelde EHS. Voor Nederland als geheel geldt ook dat uiteindelijk (ruim) 17% van het oppervlakte tot de EHS zal behoren. Er zijn 11 Natura2000-gebieden in het Groene Hart. Met een aantal weidevogels (grutto, kievit, scholekster en watersnip), die als indicator gezien kunnen worden voor de kwaliteit van het veenweidegebied, gaat het niet goed: - 10% in de laatste 10 jaar. In het Groene Hart doen deze vogelsoorten het wel aanzienlijk beter dan landelijk (- 50%).

### Water

De waterkwaliteit (fosfor- en stikstofconcentraties) is de afgelopen twintig jaar sterk verbeterd. Op diverse plaatsen (met name in het veenweidegebied) zijn de concentraties (m.n. van fosfor) nog wel te hoog.

Van de totale wateropgave in het Groene Hart is nog slechts 3% uitgevoerd. Wel is driekwart inmiddels in de voorbereidings- of realisatiefase. De waterveiligheid is verbeterd. De helft van de secundaire waterkeringen is op orde. In 2009 was dit 30%. In 2030 moet het 100% zijn.

### Bodemdaling

Het grootste deel van het Groene Hart is gevoelig voor bodemdaling. De bodemdaling is gemiddeld 0,4 cm per jaar.

### Ruimtelijke kwaliteit (openheid)

Wat betreft openheid behoort het Groene Hart in Nederland tot de 'subtop'. In meer dan 60% van het Groene Hart is het zichtbare deel van het landschap meer dan 100 ha, en voor 40% zelfs meer dan 200 ha. De openheid neemt wel af: in de periode 2006-2010 met 1,6%.

## Eerste blik op de toekomst

Nadat de cijfers en feiten voor de monitor zijn verzameld en geanalyseerd, is een drietal 'duidingssessies' gehouden met focusgroepen bestaande uit ondernemers, onderzoekers en vertegenwoordigers van maatschappelijke organisaties en overheden. Voor elk van de drie thema's waar de Stuurgroep op focust (Water, Bodem en Gebruik; Ontwikkelen met Groene Hart Kwaliteit; Kansen voor Recreatie en Toerisme) is door hen een eerste blik op de toekomst gegeven.

Enkele belangrijke statements uit deze sessies waren:

- Zet ten aanzien van bodemdaling de stap van praten naar handelen én ga de discussie voeren over de verdeling van kosten en baten van bodemdaling;
- Zorg voor integraliteit van beleid, ook in de uitvoeringsfase, anders is behoud van de ruimtelijke kwaliteit onvoldoende gewaarborgd;
- Ten aanzien van recreatie en toerisme is er behoefte aan een heldere lijn vanuit overheden en (sterke) ondernemers en een trekkende organisatie met voldoende budget en mandaat.





# 1. Inleiding

## 1.1 Doelstelling Groene Hart Monitor

De Stuurgroep Nationaal Landschap Groene Hart zet zich samen met ondernemers, maatschappelijke organisaties en overheden in voor een mooi én vitaal Groene Hart. De Stuurgroep volgt daartoe de ontwikkelingen in het Groene Hart en ondersteunt die waar nodig. Initiëren, versterken en versnellen zijn daarbij kernbegrippen. Samenwerking is de sleutel.

Voor de Stuurgroep Nationaal Landschap Groene Hart, maar ook voor andere partijen die in het gebied actief zijn, is goed inzicht in de toestand van het Groene Hart van groot belang. Op basis van dit inzicht is een gefundeerde discussie mogelijk over de toekomst van het Groene Hart.

## 1.2 Opzet van de monitor

### Gebiedsafbakening

Als het over het Groene Hart gaat, is vaak de discussie: over welk gebied hebben we het precies? In dit rapport staat het gehele Nationaal Landschap Groene Hart centraal. Op de kaart (pag. 8) is dit gebied weergegeven.

De data zijn overwegend geaggregeerd op het niveau van dit gebied. Uiteraard is de beleidspraktijk dat afhankelijk van de thema's steeds met wisselende coalities in logische gebieden wordt samengewerkt, soms binnen de grenzen van het Groene Hart, soms ook daar overheen.

### Focus op negen onderwerpen

Dit rapport beschrijft aan de hand van negen onderwerpen de toestand van het Groene Hart:

- Bevolking en wonen
- Economie
- Leefbaarheid
- Recreatie en toerisme
- Landbouw
- Natuur
- Water
- Bodemdaling
- Ruimtelijke kwaliteit (openheid)

Per onderwerp worden verschillende indicatoren gebruikt om een zo goed mogelijk beeld te schetsen van de stand van zaken.

De lijst met negen onderwerpen en de indicatoren per onderwerp vertoont veel overeenkomsten met de Effectmonitor 2012 en 2009. Dit is een bewuste keuze. Het zijn in de meeste gevallen namelijk nog steeds belangrijke onderwerpen en op deze manier kunnen ook meerjarige trends weergegeven worden. Enkele

onderwerpen en indicatoren uit de vorige monitor komen niet meer terug, omdat deze nu van minder belang worden geacht. Daar staat tegenover dat ook enkele nieuwe indicatoren zijn opgenomen. Het meest opvallend is de toevoeging van het nieuwe onderwerp economie.

Bij de selectie van de indicatoren die zijn opgenomen in deze monitor hebben de volgende factoren een rol gespeeld:

- De drie thema's waar de Stuurgroep sinds 2013 de focus op legt<sup>1</sup>.
- De gegevens die in de monitor 2012 zijn gepresenteerd. Dit in verband met de vergelijkbaarheid en het herkennen van trends.
- De beschikbaarheid van gegevens op het niveau van het Groene Hart in relatie tot het voor het opstellen van deze monitor beschikbare budget.

### Status van de monitor

Het beeld van het Nationaal Landschap Groene Hart dat in deze monitor wordt geschetst is per definitie niet volledig. De verzameling gegevens, gepresenteerd in hoofdstuk 2, geeft in zichzelf ook geen richting aan de (politieke) keuzes die, mede op basis daarvan gemaakt zullen worden. Het hoofdstuk 'Eerste blik op de toekomst' (hoofdstuk 3) heeft wat dat betreft een andere status. In dat hoofdstuk wordt een eerste voorzet gegeven als het gaat om het bepalen van de opgaves voor het gebied, dit op basis van de interpretaties van de data door betrokkenen bij het gebied en hun kennis en ideeën.

## 1.3 Verschillen met Effectmonitor 2012

Twee keer eerder is een monitor opgesteld voor het Groene Hart. Beide keren was de titel 'Effectmonitor'. Het woord 'effect' is nu bewust weggelaten. Deze monitor heeft namelijk niet meer als doel om het effect van beleid te monitoren. Het rapport brengt de staat van het Groene Hart in beeld op een aantal voor de Stuurgroep Groene Hart essentiële onderwerpen.

### Deels andere indicatoren.

Er zijn kleine veranderingen aangebracht in de onderwerpen en in de indicatoren die in beeld gebracht worden, dit om beter te kunnen inspelen op actuele vragen. Het meest opvallend is de toevoeging van een nieuw onderwerp met bijbehorende indicatoren: economie.

### Duiding

Een belangrijk verschil met de vorige versies van de monitor is dat een drietal 'duidingsessies' zijn gehouden, met focusgroepen bestaande uit ondernemers, onderzoekers en vertegenwoordigers van

<sup>1</sup> De drie thema's zijn: Water, Bodem en Gebruik; Ontwikkelen met Groene Hart Kwaliteit; Kansen voor Recreatie en Toerisme.

maatschappelijke organisaties en overheden. Met hen zijn de conclusies uit de Groene Hart Monitor besproken en getoetst waarna deze zijn aangescherpt. Ook is met hen gesproken over de toekomst: Welke trends zijn er en tot welke kansen en bedreigingen leiden deze voor

het Groene Hart? Wat moet de stip op de horizon zijn voor het Groene Hart en wat moet er gebeuren om de gestelde doelen te bereiken? Op basis van de input van deze werksessies is hoofdstuk 3 uit dit rapport opgesteld: 'Eerste blik op de toekomst'.

**Figuur 1.2.1: Begrenzing van het Groene Hart.**





## 2. Feiten en cijfers

### 2.1 Inleiding

In dit hoofdstuk is een paragraaf gewijd aan elk van de negen onderwerpen die centraal staan in deze monitor. Elke paragraaf start met een inleiding waarin wordt ingegaan op de beleidsrelevantie en waarin wordt aangegeven welke indicatoren in beeld zijn gebracht. Bij de beschrijving van de beleidsrelevantie wordt aangehaakt bij de 'Voorloper 2009-2012' en bij 'Aanpak voor een mooi én vitaal Groene Hart 2013-2015'.

Na deze inleiding volgt per indicator vervolgens een korte toelichting op de gehanteerde methodiek (indien relevant), een overzicht van de verzamelde gegevens en de belangrijkste conclusies. Elk van de negen thema's wordt afgesloten met een subparagraaf waarin de belangrijkste constatering en conclusies bijeen zijn geplaatst.

### 2.2 Bevolking en wonen

#### Inleiding

In de 'Voorloper' zijn enkele hoofdlijnen ten aanzien van het ruimtelijk beleid voor wonen aangegeven:

- Bij verstedelijking staat de kwaliteit voorop. Ruimtelijke ontwikkelingen voor wonen zijn mogelijk, mits de kernkwaliteiten van het landschap worden behouden of versterkt (ja, mits-principe).
- De woningbouw mogelijkheden worden vooral ingezet binnen de ruimtelijke begrenzingen (contouren) en/of in de gebieden waar ruimte is voor transformatie, bij voorkeur gekoppeld aan openbaar vervoer.
- Een gevarieerd en aantrekkelijk aanbod van woningen moet bevorderd worden.

Deze drie hoofdlijnen gelden nog steeds. Voor een vierde lijn is dit niet het geval. Ter ondersteuning van de sturing op kwaliteit vond in het verleden ook sturing

op kwantiteit plaats via 'migratiesaldo-nul'. Sturing op kwantiteit vindt nog steeds plaats, bijvoorbeeld in regionale woonvisies, maar 'migratiesaldo-nul' is als strikte algehele lijn losgelaten<sup>2</sup>.

Als indicatoren voor het thema wonen gelden in deze monitor:

- De bevolkingsomvang en de ontwikkeling daarin
- Factoren die de bevolkingsontwikkeling verklaren
- Binnenlandse migratie
- De woningvoorraad
- Veranderingen in de woningvoorraad

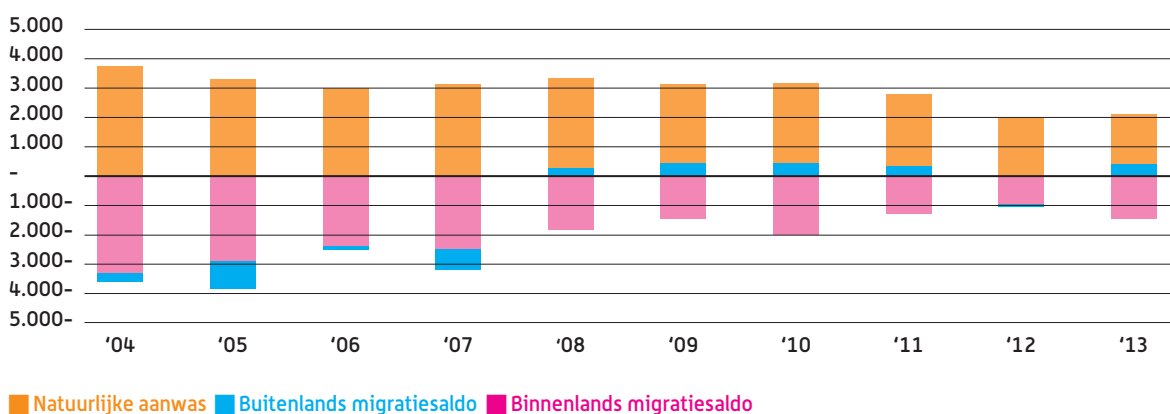
#### Bevolkingsomvang en-ontwikkeling

Per 1-1-2014 telde het Groene Hart<sup>3</sup> circa 698.000 inwoners. Het aantal inwoners is over de periode 2004-2013 met circa 4.000 gegroeid (+ 0,5% tegen + 3% landelijk<sup>4</sup>). In 2013 scoorde het Groene Hart + 0,1% (+ 700 inwoners). De groei is daarmee fors lager dan die voor Noord-Holland (+ 0,6%), Utrecht (+ 0,6%) en Zuid-Holland (+ 0,4%)<sup>5</sup>.

De oudere leeftijdsgroepen (> 50 jaar) zijn met ca. 42.000 inwoners gegroeid sinds 2004, de jongere groepen (< 50 jaar) zijn met ca. 38.000 afgenomen. Op Groene Hart-niveau resteert dan dus een netto groei, maar er zijn kernen binnen het Groene Hart waar van krimp sprake is. De grootste krimpgemeenten zijn in absolute aantallen Gouda (-840 in de periode 2004-2013), Nederlek (- 755) en De Ronde Venen (- 590). In relatieve zin zijn Nederlek, Schoonhoven en Leerdam het sterkst achteruit gegaan: respectievelijk (- 5,8%, - 3,3% en - 2,2%).

In figuur 2.2.1 is weergegeven welke factoren bijdragen aan een toename van de bevolking (alles boven de x-as) en welke factoren de bevolkingsomvang doen afnemen (onder de x-as).

Figuur 2.2.1: Onderdelen bevolkingsontwikkeling Groene Hart (2004-2013). Bron: CBS, 2014.



<sup>2</sup> Migratiesaldo-nul gold in de tijd dat het Rijk verantwoordelijkheid droeg voor de Nationale Landschappen voor alle Nationale Landschappen in Nederland. <sup>3</sup> Het gaat bij de cijfers die in deze paragraaf worden genoemd steeds om een benadering. Het aantal inwoners van de gehele gemeente is meegerekend als die gemeente voor meer dan 50% in het Groene Hart ligt. Ligt de gemeente voor minder dan 50% in het Groene Hart dan telt deze in zijn geheel niet mee. <sup>4</sup> Bron: CBS. <sup>5</sup> Bron: Provincie Zuid-Holland, demosignaal 2013, nummer 3: december 2013.

De huidige bevolkingstoename komt vrijwel volledig voor rekening van de natuurlijke aanwas. Het binnenlands migratiesaldo in de loop der tijd afgenomen, maar is wel steeds negatief. Van het totale migratieverlies in de periode 2004-2013 (20.500 personen) zijn er 17.400 afkomstig uit de leeftijdsgroep 18-24 jaar (studenten). Daarnaast is er nog een klein verlies van 3.200 personen in de leeftijdsgroep 50-64 jaar. De andere leeftijdsgroepen komen ongeveer op saldo-nul uit. Met het wegtrekken van jongeren (18-24 jaar) is het Groene Hart zeker niet uniek. Sterker; op de universiteitssteden na heeft vrijwel elke gemeente in Nederland hiermee te maken.

Uit figuur 2.2.2 blijkt dat er met name een vrij sterke migratie is tussen het Groene Hart en Amsterdam. Het zijn met name de jongeren die wegtrekken naar Amsterdam, maar deze groep wordt ruimschoots gecompenseerd door gezinnen met kinderen en in mindere mate- ouderen (65-plussers).

#### Woningvoorraad

Per 1-1-2014 telde het Groene Hart circa 294.000 woningen. In 2012 en 2013 nam het aantal woningen steeds met bijna 3.000 toe (+ 1%). Deze aantallen zijn het hoogste van het afgelopen decennium. Dit is echter vooral een gevolg van het invoeren van een nieuw registratiesysteem (BAG), van een feitelijke versterkte toename is niet of nauwelijks sprake.

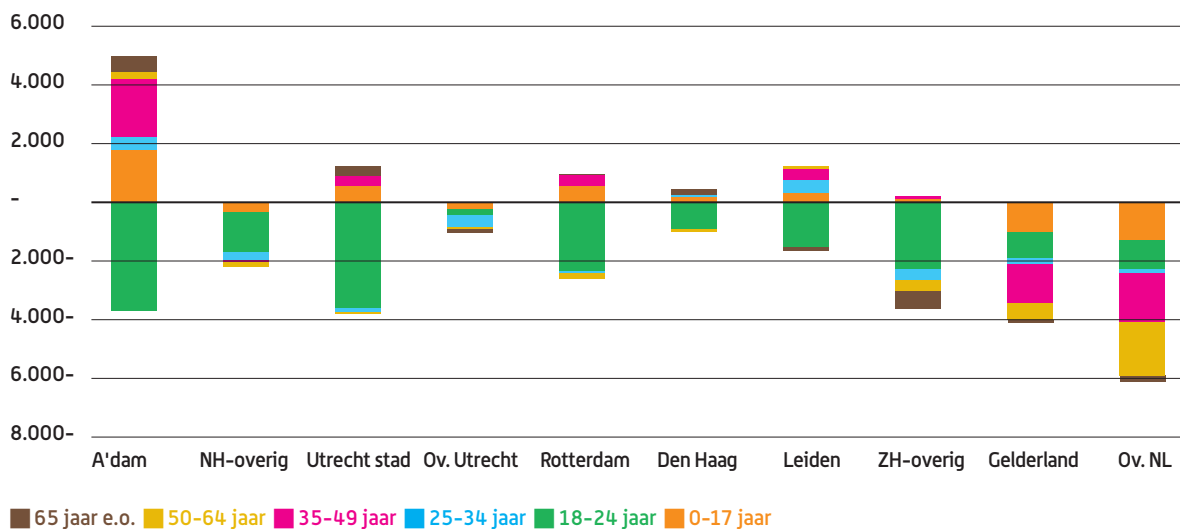
De groei van de woningvoorraad vindt voornamelijk in Zuid-Holland plaats (dit is ook de provincie met het hoogste aantal inwoners binnen het Groene Hart). In de beide andere provincies vlakt de woningvoorraad-groei af.

De woningvoorraad in het Groene Hart nam in 2012 en 2013 sterker toe dan de bevolkingsomvang. Dit past in de landelijke trend van woningverduunning.

#### Conclusies wonen

- De bevolkingsomvang van het Groene Hart is al tien jaar vrijwel stabiel (kleine toename). De totale Nederlandse bevolking nam in deze periode met 3% toe.
- In 2013 was de bevolkingstoename in het Groene Hart (+ 0,1%) fors lager dan in geheel Noord-Holland (+ 0,6%), Utrecht (+ 0,6%) en Zuid-Holland (+ 0,4%).
- Er zijn diverse krimpgemeenten in het Groene Hart (de meeste minder dan 2% krimp in 10 jaar tijd).
- Er is in het Groene Hart sprake van vergrijzing.
- Het Groene Hart kent een klein binnenlands migratieverlies (1.500 personen in 2013). Met name jongeren (18-25) trekken weg. Dit wordt gedeeltelijk gecompenseerd door gezinnen met kinderen die in het Groene Hart komen wonen (m.n. vanuit Amsterdam).
- In 2012 en 2013 nam het aantal woningen steeds met bijna 3.000 toe (+ 1%).

Figuur 2.2.2: Binnenlands migratiesaldo Groene Hart (2004-2013). Bron: CBS, 2014.

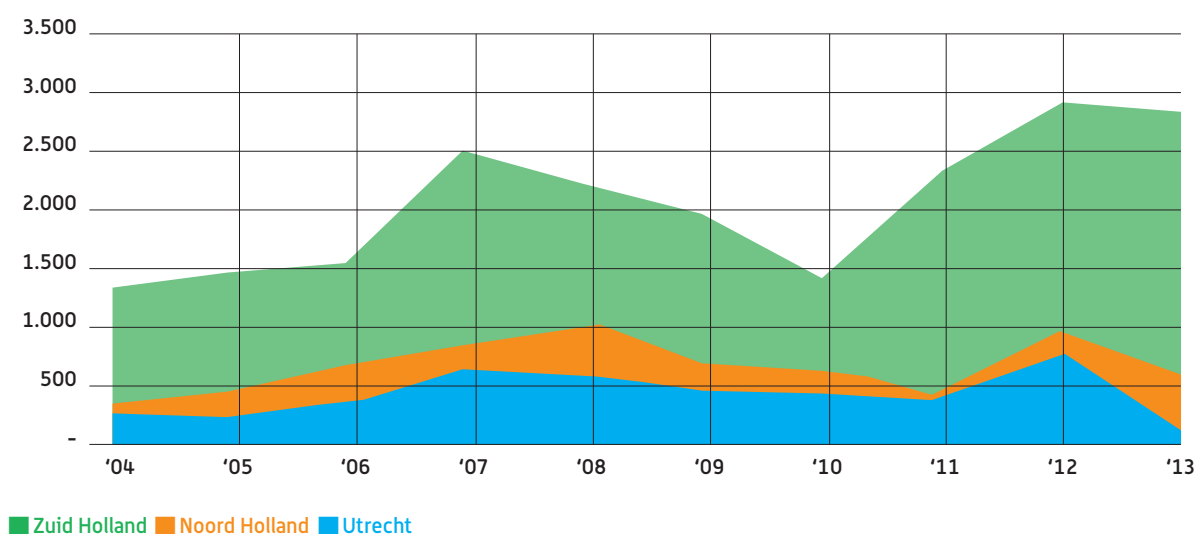


Tabel 2.2.1: Woningvoorraadgroei in het Groene Hart (2004-2012). Bron: Provincies Zuid-Holland, Noord-Holland en Utrecht (2014).

	Zuid-Holland	Noord-Holland	Utrecht	Totaal
Gerealiseerd 2004-2014	13.866	2.100	4.562	20.528
- Waarvan gerealiseerd 2012-2014 (sinds vorige Effectmonitor)	4.195	626	933	5.754



Figuur 2.2.3: Jaarlijkse groei van de woningvoorraad in het Groene Hart (2000-2013). Bron: CBS, 2014.



## 2.3 Economie

### Inleiding

In de 'Voorloper' is economie niet als beleidsthema genoemd. Bij de Stuurgroep en bij andere betrokkenen bij het Groene Hart is de aandacht voor de economie van het gebied wel steeds meer toegenomen. Dit vanwege het toenemend besef dat het van groot belang is dat het Groene Hart economisch vitaal is en vanuit de gedachte dat het gebied potentie heeft voor meer economische dynamiek.

Om zicht te krijgen op de economie van het Groene Hart zijn in deze monitor als indicatoren in beeld gebracht:

- Het aantal bedrijven
- Het aantal arbeidsplaatsen
- De sterke sectoren
- De ontwikkeling van nieuwe bedrijventerreinen
- Kantorenleegstand

### Aantal vestigingen en arbeidsplaatsen

Om in beeld te krijgen hoe de economie in het Groene Hart zich de laatste jaren heeft ontwikkeld, en hoe die ontwikkeling zich verhoudt tot de landelijke cijfers, is het aantal banen in beeld gebracht. Het aantal banen (arbeidsplaatsen) heeft betrekking op het totaal aantal

fulltimers, parttimers en uitzendkrachten. En het gaat dus om het aantal banen dat binnen het Groene Hart te vinden is, ongeacht of die door bewoners van het Groene Hart worden ingevuld of door anderen. En omgekeerd zijn de banen van Groene Hart-bewoners die buiten het Groene Hart werken hierbij niet meegeteld.

Het Groene Hart scoort minder positief dan Nederland als geheel. Ook is de banenontwikkeling slechter dan de totaalcijfers voor de drie provincies waarin het Groene Hart ligt.

Uit het PBL-onderzoek "Het Groene Hart in beeld"\* blijkt dat er over en weer veel gependeld wordt tussen het Groene Hart en de grote steden die om het gebied liggen. Dit kan dankzij de goede bereikbaarheid. Het feit dat de banenontwikkeling binnen het Groene Hart wat achterblijft betekent daarmee dan ook nog niet dat de perspectieven op betaald werk voor de Groene Hart bewoners slechter zijn.

Als ingezoomd wordt op gemeenten dan zijn er duidelijke verschillen waarneembaar, zo blijkt uit onderzoek van Buck Consultants (2015). Zo kende Hardinxveld-Giessendam een terugval in arbeidsplaatsen van - 10,5% en Woerden van - 6,1% in de periode 2008-2013, terwijl Leerdam en Giessenlanden juist

Tabel 2.3.1: Ontwikkeling in het aantal arbeidsplaatsen in het Groene Hart, de Randstadprovincie en Nederland (2009-2013). Bron: LISA (2013).

	Verandering 2009-2013
Groene Hart	- 4,2%
Noord-Holland totaal	0%
Utrecht totaal	- 2,1%
Zuid-Holland	- 2,8%
<b>Totaal Nederland</b>	<b>- 1,8%</b>

Tabel 2.3.2: Ontwikkeling in het aantal vestigingen in het Groene Hart en Nederland (2009-2013). Bron: LISA (2013).

	Verandering 2009-2013 vestigingen
Groene Hart	+ 8,3%
<b>Totaal Nederland</b>	<b>+ 12,1%</b>

\* "Het Groene Hart in beeld" zal waarschijnlijk in juni 2015 worden uitgegeven.

een behoorlijke groei kenden in deze periode (respectievelijk + 9,7% en + 8,5%).

Er is ook een analyse gemaakt van het aantal vestigingen en de ontwikkeling daarin. Het aantal vestigingen in het Groene Hart nam in de periode 2009-2013 met 8,3% toe. Dit is lager dan landelijk: + 12,1%. Hierbij past wel de opmerking dat informatie over het aantal vestigingen maar beperkt inzicht geeft in de economische vitaliteit; de toename zit voor een belangrijk deel bij ZZP-ers.

#### Sterke sectoren

Het Groene Hart kent een heel gevarieerde economische sector. De vijf grootste sectoren zijn (Bron: LISA, 2013):

1. Groot- en detailhandel (22,4%)
2. Gezondheidszorg/ welzijn (14,0%)
3. Industrie (9,9%)
4. Bouwnijverheid (8,6%)
5. Zakelijke dienstverlening (8,1%)

De landbouwsector, die veel mensen sterk associëren met het Groene Hart, komt met 4,3% op plaats 7.

De sectoren waarin in het Groene Hart in de periode 2009-2013 de meeste banen verloren zijn gegaan, zijn: landbouw, bosbouw en visserij; industrie; bouwnijverheid; (detail-)handel en de overheid. Voor drie van deze sectoren een toelichting:

- In de landbouwsector zijn in het Groene Hart in de periode 2009-2013 11% van het aantal banen verloren gegaan. Dit is iets minder dan het landelijk gemiddelde (12%), maar de landbouwsector is in het Groene Hart relatief groot (4,3% van het aantal banen, tegenover 2,7% landelijk) waardoor deze teruggang de totale economie relatief sterk raakt.
- De achteruitgang in de bouw in het Groene Hart is - 16% in de afgelopen periode. Ook dit is hoger dan het landelijk gemiddelde (- 14%) en ook hier geldt dat het een sector is die groot is in het Groene Hart (8,6% van het aantal banen in 2013, tegenover 5,5% landelijk).

- Met afstand de grootste sector in het Groene Hart is de (detail-)handel (17,6% van het aantal banen, landelijk is dit 22,3%). In deze sector ging 5,5% van het aantal banen verloren in de periode 2009-2013. Landelijk nam het aantal banen in deze sector met 1,4% af.

De meeste nieuwe banen zijn er gekomen in de gezondheids- en welzijnzorg. In deze sector kwamen er circa 2.500 banen bij (+ 6,5%). Deze stijging is iets hoger dan het gemiddelde voor Nederland (+ 6%).

#### Bedrijventerreinen

Het totaal oppervlakte aan netto uitgegeven bedrijventerrein in het Groene Hart is 2.118 ha (d.d. 1-1-2014). Het netto oppervlakte bedrijventerrein is daarmee met 2,6% gestegen ten opzichte van 2009. Er is elk jaar enige groei geweest, gemiddeld 13,5 ha/jaar.

Naar verwachting zal het areaal bedrijventerrein de komende jaren toenemen. Er is momenteel 227 ha uitgegeefbaar bedrijventerrein. Hiervan is 77 ha terstond uitgegeefbaar. De voor de verdere toekomst geplande bedrijventerreinontwikkeling (planfase 4, dat wil zeggen vastgelegd in de provinciale structuurvisie) is, na een sterke afname in de periode 2008-2011, de laatste jaren weer fors toegenomen. In belangrijke mate komt dit voort uit het feit dat de provincies Noord- en Zuid-Holland in 2014 en Utrecht in 2013 nieuwe structuurvisies hebben vastgesteld<sup>6</sup>.

De bedrijventerreinen en kantoorlocaties die de laatste jaren gerealiseerd zijn, zijn op kaart gezet (figuur 2.3.1 pag. 13). Enkele van de nieuwe terreinen liggen op inbreidingslocaties (met name kantoorlocaties), ook is sprake van uitbreiding van bebouwd gebied, grenzend aan bestaande bebouwing.

#### Leegstand kantoren

In tabel 2.3.5 is de kantoorleegstand in het Groene Hart weergegeven en deze is vergeleken met de kantoorleegstand in geheel Nederland. Het gaat

Tabel 2.3.3: Gerealiseerde bedrijventerreinontwikkeling in het Groene Hart (2010-2013). Bron: IBIS (2011 t/m 2014).

	2010	2011	2012	2013	Totaal uitgegeven in periode 2010-2013
Uitgegeven netto ha bedrijventerrein	21,7	8,0	11,3	12,9	53,8

Tabel 2.3.4: Geplande bedrijventerreinontwikkeling in het Groene Hart (2008-2014). Bron: Effectmonitor Groene Hart 2012 en provinciale structuurvisies.

	2008	2011	2014
Uitgeefbaar netto ha bedrijventerrein	121	152	227
Plannen in bruto ha bedrijventerrein (planfase 4)	160	57	125,5

<sup>6</sup> Een interessante vraag is: neemt het areaal bedrijventerrein binnen het Groene Hart relatief sterker of minder sterk toe dan daarbuiten? Voor Zuid-Holland is dit onderzocht. De toename binnen het Groene Hart blijkt onder gemiddeld te zijn. Momenteel ligt 17% van het areaal aan Zuid-Hollandse bedrijventerrein in het Groene Hart, van de geplande bedrijventerreinen in Zuid-Holland is 13% in het Groene Hart voorzien (Bron: Staat van Zuid-Holland).

Figuur 2.3.1: Ontwikkeling bedrijven- en kantorenterreinen in het Groene Hart (2012-2014). Bron: Provincies Noord-Holland, Zuid-Holland en Utrecht (2014).



© 2015, Dienst voor het Kadaster en openbare registers, Apeldoorn.

#### ONTWIKKELING BEDRIJVEN EN KANTOREN

##### BEDRIJVENTERREINEN

■ 2014 ■ 2012-2014 ■ 2012

##### KANTOORTERREINEN

■ 2014 ■ 2012-2014 ■ 2012

0 10 km



om de structurele kantoorleegstand, dat wil zeggen kantoorruimte die meer dan 3 jaar niet verhuurd is. Omdat de data alleen op gemeenteniveau beschikbaar zijn, is er voor gekozen om de gegevens mee te nemen van gemeenten die voor meer dan 50% van hun grondgebied in het Groene Hart liggen. De data voor deze gemeenten zijn vervolgens volledig meegeteld. Gemeenten met minder dan 50% van hun grondgebied in het Groene Hart zijn volledig achterwege gelaten.

De cijfers laten zien dat de structurele kantoorleegstand in het Groene Hart hoger is dan het landelijk gemiddelde en dat de toename van de leegstand sinds 2009 sterker is dan dit gemiddelde. Dit is voor een belangrijk deel te verklaren uit het feit dat de voorraad kantoorruimte in Nederland in de periode 2011 en 2013 licht daalde (- 0,5%) terwijl er in het Groene Hart meer kantoorruimte bij kwam (+ 0,8%).

#### Conclusies economie

- Het verlies aan arbeidsplaatsen was in het Groene Hart in de periode 2009-2013 hoger dan het landelijk gemiddelde (- 4,2%, tegen - 1,8% landelijk) en hoger dan de gemiddelden voor Noord-Holland, Utrecht en Zuid-Holland.
- Het Groene Hart kent een heel gevarieerde economie waarin de grootste sectoren weinig uniek zijn: Groot- en detailhandel, gezondheidszorg/ welzijn, bouwnijverheid en zakelijke dienstverlening.
- De sectoren waarin in het Groene Hart in de periode 2009-2013 de meeste banen verloren zijn gegaan, zijn: landbouw; industrie; bouwnijverheid; (detail-) handel en de overheid.
- De meeste nieuwe banen zijn er gekomen in de gezondheids- en welzijnszorg.
- In de periode 2010-2013 is het netto oppervlakte bedrijventerrein met 2,6% toegenomen (gemiddeld 13,5 ha/jaar). De meeste nieuwe bedrijventerreinen zijn gesitueerd binnen bebouwd gebied of op locaties die grenzen aan bestaande bebouwing.
- De structurele leegstand van kantoren is sterk toegenomen in de periode 2009-2013: + 120%. Dit is meer dan het landelijk gemiddelde (+ 83%).

## 2.4 Leefbaarheid

### Inleiding

Leefbaarheid heeft in het Groene Hart vooral te maken met draagvlak voor voorzieningen, zo staat in de 'Voorloper'. En de 'Voorloper' vervolgt: *"En deze leefbaarheid kan onder druk komen te staan, zowel in kleine kernen als ook in de (wat) grotere. Immers ook het regionale centrum heeft voldoende draagvlak nodig voor (regionale) voorzieningen. Uit onderzoek van het Sociaal Cultureel Planbureau blijkt overigens dat verlies van voorzieningen wel ervaren wordt door plattelanders, maar dat dit nauwelijks hun tevredenheid over het leven op het platteland beïnvloedt. Vaak is de angst voor verlies van voorzieningen groter dan het daadwerkelijk missen ervan."*

De leefbaarheid wordt in de monitor in beeld gebracht met behulp van data uit de Leefbarometer, beheerd door het Ministerie van Binnenlandse Zaken en Koninkrijksrelaties.

Voor het Groene Hart worden als indicatoren gebruikt:

- De verandering in de totaalscore voor de leefbaarheid
- De score voor het voorzieningenniveau en de veranderingen daarin

### Leefbaarheid totaal

De totaalscore op de Leefbarometer is opgebouwd uit scores op 49 indicatoren die verdeeld zijn over zes dimensies: woningvoorraad, publieke ruimte, voorzieningen, bevolkingsamenstelling, sociale samenhang en veiligheid. Die indicatoren zijn gewogen opgeteld tot één leefbaarheidsscore en weerspiegelen daarmee wat de inwoners van Nederland gemiddeld belangrijk blijken te vinden in hun woonomgeving.

Voor het Groene Hart is in beeld gebracht in hoeverre de leefbaarheid is veranderd in de periode 1998-2012. Er is bewust gekozen voor een dergelijke lange periode, omdat veranderingen in leefbaarheid zich doorgaans langzaam voltrekken.

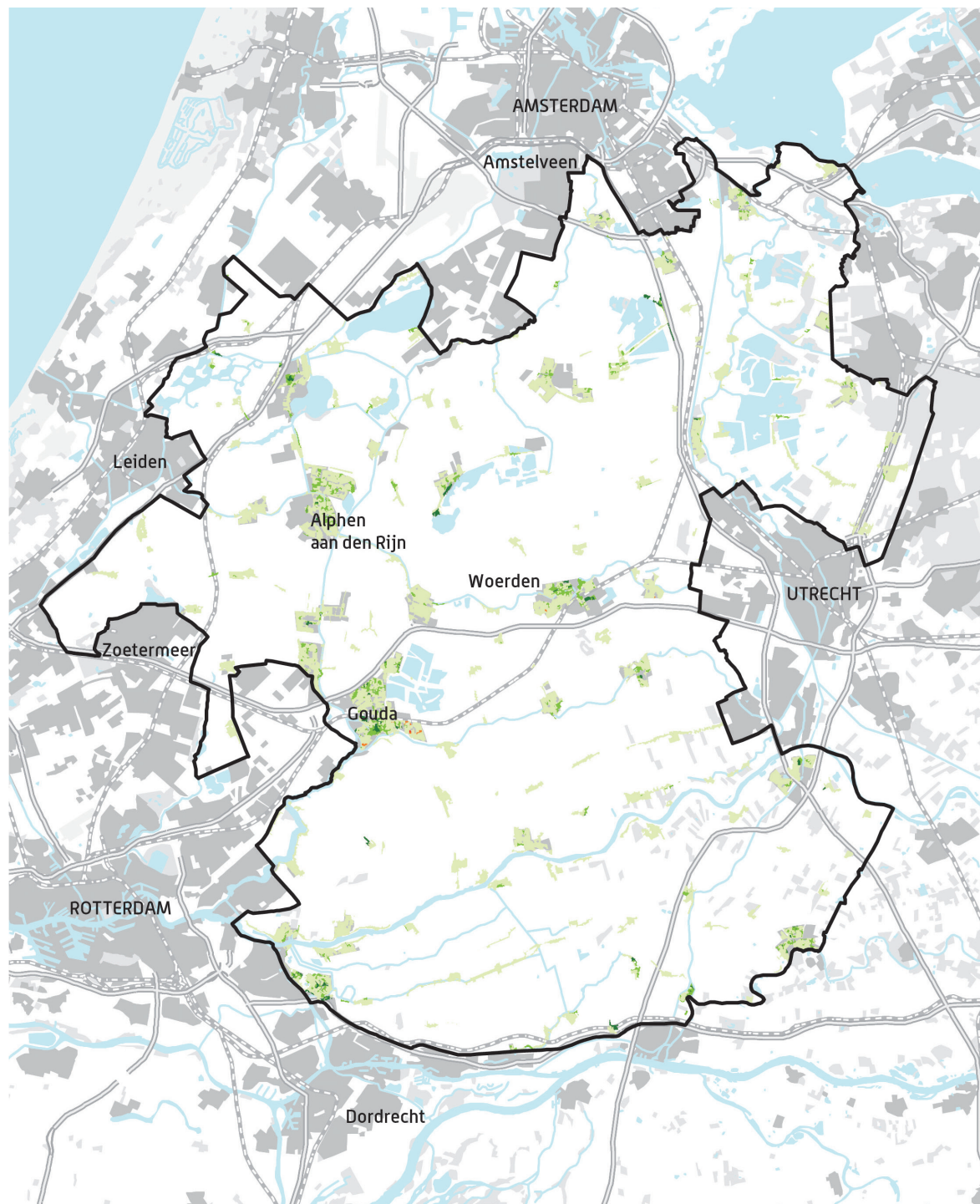
Tabel 2.3.5: Structurele leegstand kantoren in het Groene Hart en in Nederland (2009-2013). Bron: Drs R.L. Bak Property Research & Consultancy, 2014.

	2009	2011	2013	Verandering 2009-2013
<b>Groene Hart</b> (m <sup>2</sup> kantoor aanbod dat structureel leeg staat)	80.900	90.500	177.900	+ 120%
<b>Nederland</b> (m <sup>2</sup> kantoor aanbod dat structureel leeg staat)				+ 83%
<b>Groene Hart</b> (percentage van totale kantoor aanbod met structurele leegstand)	4,8%	5,3%	10,3%	+ 5,5 procentpunt
<b>Nederland</b> (percentage van totale kantoor aanbod met structurele leegstand)	4,3%	5,2%	7,8%	+ 3,5 procentpunt

Het blijkt dat zich in de periode 1998-2012 geen grote veranderingen in leefbaarheid te hebben voorgedaan. In de grotere kernen (met name Gouda,

Woerden en Alphen aan den Rijn) is de situatie op veel plekken licht verbeterd. In de kleinere kernen zijn geen veranderingen zichtbaar.

**Figuur 2.4.1: Verandering in leefbaarheid in het Groene Hart (1998-2012). Bron: Leefbaarometer, 1998 en 2012.**



© 2015, Dienst voor het Kadaster en openbare registers, Apeldoorn.

#### LEEFBAARHEID VERANDERING 1998-2012

■ ■ ■ ■ ■ Toename ■ Afname

0 10 km

### Voorzieningsniveau

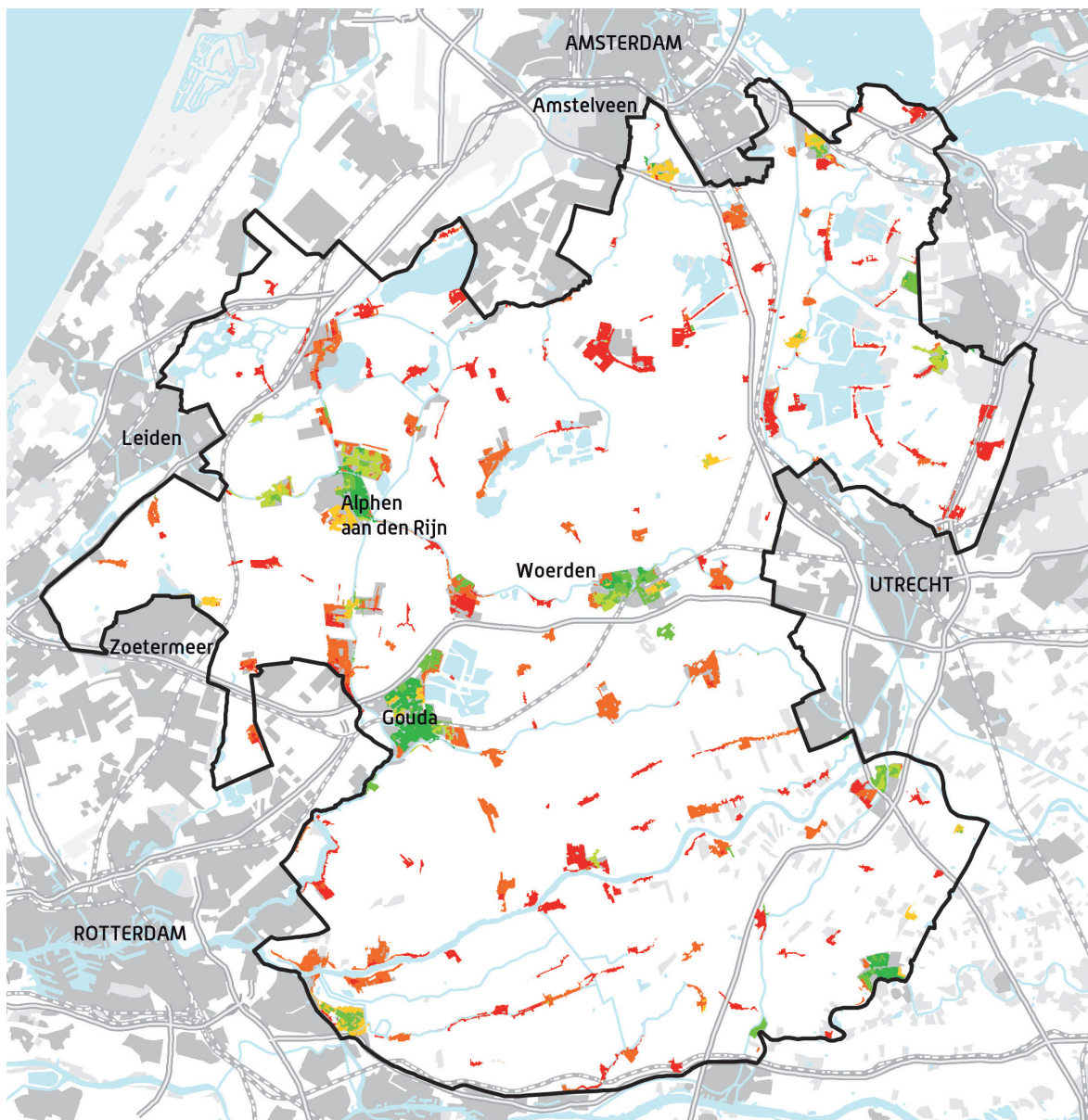
Op een van de dimensies die voor het Groene Hart in het bijzonder van belang is, is specifiek ingezoomd: het voorzieningsniveau. De Leefbaarometer meet daarbij een drietal indicatoren: de nabijheid van een supermarkt (meest positief: binnen 500 m), de nabijheid van een bankfiliaal (meest positief: binnen 500 m) en de nabijheid van een groot winkelcentrum (meest positief: binnen 1.000 m). Hierbij is zowel de huidige situatie in beeld gebracht (Hoe scoort het Groene Hart en kernen daarbinnen ten opzichte van het Nederlandse gemiddelde?) als de verandering in

de periode 1998–2012. Ook hier is weer voor een wat lange periode gekozen, omdat het voorzieningsniveau niet van jaar op jaar erg sterk verandert.

Veel kernen in het Groene Hart hebben een laag voorzieningsniveau. De grotere kernen (Gouda, Woerden en Alphen aan den Rijn) vormen de belangrijkste uitzonderingen hierop.

Het voorzieningsniveau is sinds 1998 voor een groot deel van de kleinere kernen sterk achteruitgegaan. Van de drie grotere kernen kenden Gouda en Alphen

**Figuur 2.4.2: Voorzieningsniveau in het Groene Hart (peildatum 2012). Bron: Leefbaarometer, 2012.**



© 2015, Dienst voor het Kadaster en openbare registers, Apeldoorn.

### VOORZIENINGSNIVEAU

■ -50 • -25 ■ -25 • -5 ■ -5 • 0 ■ 1 • 5 ■ 5 • 25 ■ 25 • 50

0 10 km



aan den Rijn een sterke groei van het voorzieningenniveau zien, Woerden laat een wat wisselend beeld zien. Er is ook geanalyseerd of er in de laatste twee jaar sprake is van verandering. Dat is niet of nauwelijks het geval.

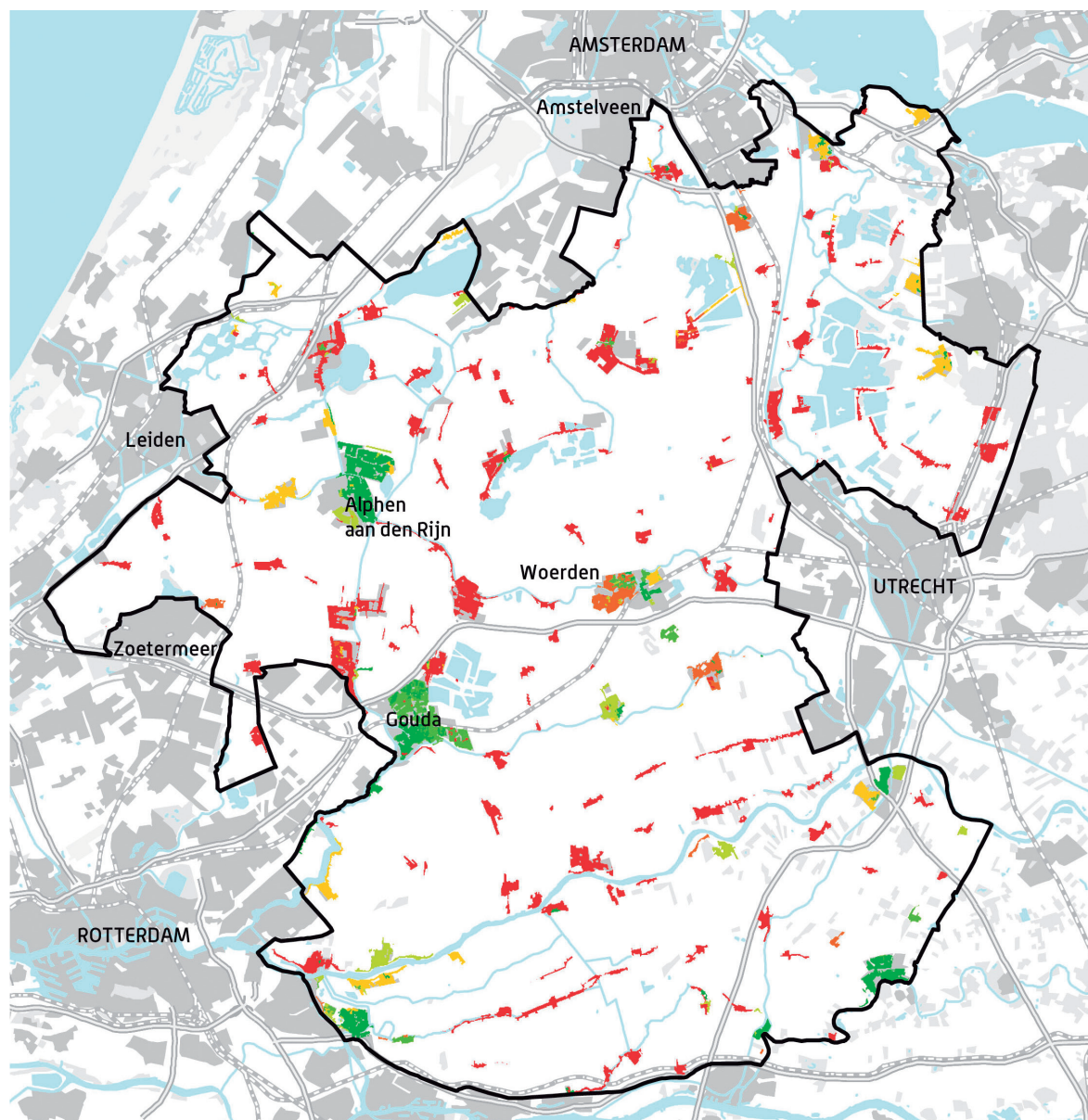
De data geven niet aan of de achteruitgang in voorzieningen ook als probleem worden ervaren. De bereikbaarheid is in grote delen van het Groene Hart goed. Dit maakt dat het niet altijd als problematisch zal worden ervaren als men voor de boodschappen niet inde eigen woonkern terecht kan.

Een vermindering van het aantal bankfilialen is voor een belangrijk deel te verklaren vanuit de sterke opkomst van het elektronisch bankieren.

#### Conclusies leefbaarheid

- Het Groene Hart kent veel kernen met een laag voorzieningenniveau (relatief grote afstand tot supermarkt, winkelcentrum en bankfiliaal).
- Het voorzieningenniveau is sinds 1998 in veel kernen sterk afgenomen.
- De leefbaarheid als geheel is sinds 1998 vrij stabiel.

Figuur 2.4.3: Verandering in voorzieningenniveau in het Groene Hart (1998-2012).



© 2015, Dienst voor het Kadaster en openbare registers, Apeldoorn.

#### VOORZIENINGENNIVEAU VERANDERING 1998-2012

Toename ■■■ Afname ■■■

0 10 km

## 2.5 Recreatie en toerisme

### Inleiding

De Stuurgroep Groene Hart richt zich op het vergroten van de aantrekkingskracht van het Groene Hart als gebied voor recreatie en toerisme en de promotie daarvan. De Stuurgroep ziet de toekomst van het Nationaal Landschap Groene Hart op recreatief gebied als volgt: *“Een aantrekkelijk metropolitaan landschap dat intensief gebruikt wordt door de bewoners van de Randstad, met uitstekende wandel-, fiets- en vaarnetwerken en goede verbindingen met de grote steden, met voorzieningen die gevarieerd, concurrerend en het gehele jaar interessant zijn. Duurzaamheid staat centraal bij ontwikkeling. Binnen dit kader krijgen initiatiefnemers de kans om publiekstrekking te ontwikkelen. In toenemende mate is het mogelijk meerdere dagen in het Groene Hart te verblijven.”*

De indicatoren voor het onderwerp recreatie en toerisme in deze monitor zijn:

- Het aantal toeristisch-recreatieve bedrijven
- Het aantal banen in de toeristisch-recreatieve sector
- Het aantal watersportbedrijven
- Het aantal banen in de watersportsector
- Het aantal dagtochten, algemeen en aan specifieke openluchtrecreatieactiviteiten
- De bestedingen aan dagrecreatie-activiteiten
- Promotie en marketing (budget en bezoek website)

### Bedrijven en werkgelegenheid

LISA<sup>7</sup> levert nauwkeurige cijfers over het aantal de toeristisch-recreatieve bedrijven en de werkgelegenheid die gekoppeld is aan de toeristisch-recreatieve sector. Hierbij worden gewichten toegepast waarbij bepaalde branches volledige meetellen en andere in mindere mate. Aldus ontstaat een tabel die geen echte

arbeidsplaatsen en vestigingen geeft maar een gewogen weergave. [Zie tabel 2.5.1].

In 2013 was 5,2% van de werkgelegenheid in het Groene Hart te vinden in/gelieerd aan de toeristisch-recreatieve sector. Daarmee scoort het Groene Hart iets lager dan het landelijk gemiddelde (6,2%). De werkgelegenheidsontwikkeling in de periode 2009-2013 is voor het Groene Hart slechter dan voor Nederland als geheel.

De horecasector bleef in de periode 2009-2013 redelijk stabiel. Opvallend is dat het aantal vestigingen met logiesverstrekking in de periode 2009-2013 flink toenam in het Groene Hart, terwijl het aantal arbeidsplaatsen dat met logiesverstrekking samenhangt juist vrij fors afnam in dezelfde periode. Een verklaring kan zijn dat het aantal B&B's en AIRBNB's is toegenomen en andere vormen van verblijfsrecreatie (zoals hotels) is afgenomen.

In vergelijking met andere sectoren biedt de vrijetijdsector relatief veel banen voor lager opgeleiden. Het is daarmee een interessante sector voor het Groene Hart, daar het aantal hoger opgeleiden hier wat lager is dan gemiddeld in Nederland, zo blijkt uit onderzoek van Buck Consultants (2015).

De watersportsector wordt door LISA apart belicht. Ook voor deze cijfers (zie tabel) geldt dat het om samengestelde cijfers gaat waarbij gewichten worden toegepast en waarbij bepaalde branches volledig meetellen en andere ten dele.

De cijfers laten zien dat het niet goed gaat met de watersportsector. Dit is een landelijk gegeven, maar het Groene Hart laat zowel wat betreft het aantal vestigingen als wat betreft het aantal banen een afname zien die nog flink groter is dan landelijk. [Zie tabel 2.5.2].

Tabel 2.5.1: Aantal bedrijven en werkgelegenheid in de toeristisch-recreatieve sector (exclusief watersport) in het Groene Hart en Nederland (2009-2013). Bron: LISA, 2014.

		Vestigingen				Banen			
		2009	2011	2013	Trend 2009-2013	2009	2011	2013	Trend 2009-2013
Groene Hart	Logiesverstrekking	156	161	168	+ 8,3%	1.588	1.433	1.377	- 13,3%
	Horeca	1.030	1.015	1.036	+ 0,5%	7.102	7.281	7.145	+ 0,6%
	Totaal R&T	2.916	3.084	3.177	+ 9,0%	13.716	13.641	13.632	- 0,6%
	Aandeel R&T in totale economie	6,8%	6,5%	6,9%	- 0,1 %punt	5,0%	5,0%	5,2%	+ 0,2 %punt
NL	Totaal R&T				+ 13,4%				+ 1,5%
NL	Aandeel R&T in totale economie			8,4%	- 0,1 %punt			6,2%	+ 0,2 %punt

Tabel 2.5.2: Watersport in het Groene Hart: Aantal bedrijven en werkgelegenheid (2009-2013). Bron: LISA, 2014.

		Vestigingen				Banen			
		2009	2011	2013	Trend 2009-2013	2009	2011	2013	Trend 2009-2013
Groene Hart		352	333	324	- 7,9%	1.141	1.017	939	- 17,7%
Nederland					- 0,2%				- 7,1%

<sup>7</sup> LISA heeft een databestand met gegevens over alle vestigingen in Nederland waar betaald werk wordt verricht. Het LISA vestigingenregister kan beschouwd worden als het basisbestand voor sociaal-economisch en ruimtelijk onderzoek.

### Dagrecreatie-activiteiten

In onderstaande tabel is het totaal aantal dagtochten gegeven in het Groene Hart en van enkele belangrijke activiteiten in het landelijk gebied, zowel voor 2012 als voor 2008. Bij de totale dagtochten zijn ook activiteiten als uitgaan en recreatief winkelen inbegrepen. Dit verklaart het hoge aantal dagtochten.

De verschillen tussen 2008 en 2012 zijn voor de onderzochte openluchtrecreatie-activiteiten (wandelen, fietsen, kanoën en varen) groot. Ook zijn er opvallende verschillen met landelijke cijfers<sup>8</sup>. Deze verschillen tussen de landelijke trends en die van het Groene Hart worden waarschijnlijk vooral veroorzaakt doordat er te weinig meetgegevens zijn om op het niveau van het Groene Hart een echt betrouwbaar beeld te schetsen. De cijfers zijn dan ook indicatief.

Veruit het grootste deel van de dagrecreatieve activiteiten in de openlucht zijn wandelingen en fietstochten (ruim 30 miljoen), dit is landelijk ook zo.

### Bestedingen

Op basis van CVTO-data is een inschatting gemaakt van de bestedingen aan de openluchtrecreatieve activiteiten wandelen, fietsen, kanoën en varen. Er zijn geen specifieke data voor het Groene Hart die hiervoor kunnen worden gehanteerd, wel zijn er landelijke kentallen. Als daarmee wordt gerekend dan zijn de bestedingen aan wandelen, fietsen, kanoën en varen jaarlijks circa 30 miljoen euro.

Dagtochten in het Groene Hart genereren in totaal (dus inclusief uitgaan, recreatief winkelen, attractiebezoek e.d.) € 1,67 miljard aan bestedingen. Voor Nederland als geheel was dit € 46,8 mrd<sup>9</sup>. Dit betekent dat van de totale omzet 3,5% in het Groene Hart 3,5% plaatsvindt.

### Knooppunten en netwerken

Het Groene Hart kent een uitgebreid netwerk paden en routes voor fietsen, wandelen en varen. Dit netwerk is de laatste jaren verder verdicht. Ook het aantal toeristische overstappunten (TOP's) is vergroot.

**Tabel 2.5.3: Aantal dagrecreatieve activiteiten in het Groene Hart (2008-2012). Bron: CVTO, 2008 en 2012, bewerking G.Z-H.**

Activiteiten	2008	2012	Trend 2008-2012
Totaal aantal dagtochten	147.900.000	160.300.000	+ 8,3%
- waarvan: wandeling, fietsen, kanoën en watersport	25.500.000	30.800.000	+ 21,0%



<sup>8</sup> Waar het wandelen in het Groene Hart een toename van 49% laat zien in de periode 2008-2012, wijzen de landelijke cijfers op een afname met 16%. En voor fietsen is de trend zowel landelijk als voor het Groene Hart dalend, maar de afname in het Groene Hart is substantieel groter [- 18,9% tegen -8,6%]. <sup>9</sup> Bron: CVTO, 2013.



### Promotie en marketing

Een belangrijk middel in de promotie van het Groene Hart is de website [www.groenehart.nl](http://www.groenehart.nl). De ontwikkeling van de website (aantal aanbieders en aanbiedingen) en het gebruik ervan is in beeld gebracht.

Aan de aanbodkant is een positieve ontwikkeling zichtbaar. Zowel het aantal aanbieders (bedrijven) als het aantal aanbiedingen (arrangementen en uitjes) is de laatste jaren sterk gestegen. Daar staat tegenover dat het gebruik van de website juist sterk is afgenomen: zowel het aantal unieke bezoekers als het totaal aantal bezoeken daalde met zo'n 70% sinds 2011. Deze dalingen hebben een relatie met de vermindering van de voor promotie en marketing bestemde budgetten (zie tabel 2.5.6)<sup>10</sup>. Er zijn hierdoor minder online campagnes ingezet op Google en Facebook. Bezoekers blijven nu langer op de site en bezoeken meer pagina's dan in 2012.

Voor de online promotie is, behalve de website [www.groenehart.nl](http://www.groenehart.nl), ook Facebook van belang. Het aantal likes van de GroeneHart-pagina op Facebook kende in 2 jaar een groei van 25%.

Het budget dat door betrokken overheden, en sinds 2014 ook door ondernemers, beschikbaar is gesteld voor promotie en marketing is sinds 2011 fors gedaald. De verwachting is dat deze daling zich zal voortzetten. Voor 2015 is naar verwachting € 160.000 beschikbaar, een halvering van het budget van 2014.

### Conclusies Recreatie & Toerisme

- 5,6% van de banen in het Groene Hart is te vinden in de toeristisch-recreatieve sector (incl. watersport). Dit is iets minder dan gemiddeld in Nederland (6,4%).
- Het aantal banen in de toeristisch-recreatieve sector is de laatste jaren redelijk stabiel gebleven. Daarmee deed de sector het beter dan veel andere sectoren. De banenontwikkeling in het Groene Hart bleef wel achter bij het landelijk gemiddelde.
- Het aantal banen in de verblijfsrecreatie sector en de watersportsector in het Groene Hart neemt de laatste jaren flink af.
- Dagtochten (incl. recreatief winkelen) in het Groene Hart genereren € 1,67 miljard aan bestedingen. Dit is 3,5% van de totale dagrecreatieve bestedingen in Nederland.
- Het aantal openluchtrecreatie-activiteiten (specifiek: wandelen, fietsen, kanoën en varen) in het Groene Hart is ruim 30 miljoen. Dit genereert een omzet van € 30 miljoen.
- De ontsluiting van het Groene Hart voor dagtochten wordt steeds beter. Er zijn 24 Toeristische Overstap Punten (TOP's) in het Groene Hart. De meeste zijn de laatste paar jaar ontwikkeld. Er komen er nog steeds bij.
- In het Groene Hart zijn goede netwerken voor wandelen, fietsen en varen. De laatste jaren zijn deze steeds fijnmaziger geworden en zijn ze beter verknoopt.
- Het marketingbudget was in 2011 5x zo hoog als in 2014. Dit budget is nog steeds dalend. Het bezoek van [www.groenehart.nl](http://www.groenehart.nl) is (mede door dit verminderde budget) fors afgenomen.

Tabel 2.5.4: Ontwikkeling content [www.groenehart.nl](http://www.groenehart.nl). Bron: Stichting Merk en Marketing, 2014.

	Aanbieders online	Aanbiedingen online
Medio 2009	175	300
Medio 2011	900	2.250
November 2014	1.607	9.000
Verandering 2009-2011	+ 414%	+ 650%
Verandering 2011-2014	+ 78%	+ 300%

Tabel 2.5.5: Bezoek website [www.groenehart.nl](http://www.groenehart.nl). Bron: Stichting Merk en Marketing, 2014.

Bezoek website	1-1 tot 1-8 2011	1-1 tot 1-8 2012	1-1 tot 1-8 2014	Verandering 2011-2014
Bezoeken	235.000	297.000	73.000	- 69%
Unieke bezoekers	196.000	243.000	56.000	- 71%
Pagina's	688.000	816.000	418.000	- 39%
Pagina's per sessie	2,9	2,7	5,7	+ 97%

Tabel 2.5.6: Beschikbaar gesteld budget voor promotie en marketing van het Groene Hart (2008-2014). Bron: Stichting Merk en Marketing, 2014 en Programmabureau Groene Hart, 2014.

2008	2009	2010	2011	2012	2013	2014	Trend 2011-2014
168.000	1.250.000	1.250.000	1.250.000	380.000	328.000	232.000	- 81%

<sup>10</sup> Er zijn toeristische websites (zoals [www.utrechtyourway.nl](http://www.utrechtyourway.nl)) die met een zeer beperkte of zonder overheidsbijdrage grotere aantallen bezoekers trekken dan [www.groenehart.nl](http://www.groenehart.nl). In die gevallen lukt het blijkbaar beter om vanuit de markt voldoende budget te realiseren en/of tegen lagere kosten een hoog aantal bezoekers te trekken.

## 2.6 Landbouw

### Inleiding

De landbouw is een belangrijke economische sector in het Groene Hart en een van de belangrijkste dragers van het open veenweidelandschap. In de 'Voorloper' staat hierover: *"Een blijvend economisch perspectief voor de landbouw is dan ook noodzakelijk. Dit betekent ruimte bieden voor schaalvergroting, lokaal extensivering, innovatie en verbreding. Dit moet plaatsvinden binnen de randvoorwaarden van behoud van de kernkwaliteiten en afremmen van de bodemdaling."*

Om een beeld te schetsen van de landbouw in het Groene Hart zijn de volgende indicatoren gekozen:

- Omvang van de landbouwsector
- Werkgelegenheid in de landbouwsector

- De stand van zaken in de melkveehouderij
- De hoeveelheid graasdieren
- Verbreding (met als verbijzondering opwekking van duurzame energie)

### Omvang van de sector

De totale landbouwproductie is in het Groene Hart toegenomen de laatste jaren. De belangrijkste sector is de melkveehouderij. Daarmee doet de landbouw het duidelijk beter dan gemiddeld in Nederland. Het verschil wordt gemaakt in de periode 2011-2013 toen de landelijke trend dalend was maar het Groene Hart een toename in de omzet liet zien. Tegelijkertijd zien we dat het aantal landbouwbedrijven in het Groene Hart iets sterker dan gemiddeld afneemt. De omzet van de landbouwsector in het Groene Hart bedraagt 1 miljard euro, dit is 4,8% van de totale omzet in Nederland.

De landbouwproductie wordt sinds 2010 in de gehele EU uitgedrukt in 'standard output', ofwel SO. 1 SO staat daarbij voor een geschatte opbrengst van 1 euro.

Tabel 2.6.1: Aantal en omvang landbouwbedrijven in het Groene Hart en Nederland (2009-2013) (2008-2012). Bron: CVTO, 2008 en 2012, bewerking G.Z.-H. Bron: LEI, 2014.

	2009	2011	2013	Verandering 2009-2013
Aantal bedrijven in het Groene Hart	5.055	4.861	4.619	- 8,6%
Aantal bedrijven in Nederland	72.992	70.383	67.481	- 7,1%
Hoeveelheid SO Groene Hart	987.911.000	951.184.000	1.010.955.000	+ 2,3%
Hoeveelheid SO Nederland				- 6,1%



Dat de omzet in het Groene Hart in de periode 2011 en 2013 relatief sterk steeg komt met name doordat de melkveehouderij een hoog rendement had. Voor de melkveehouderij kwam dit met name door de sterk gestegen melkprijzen.

De gemiddelde omzet per bedrijf is in het Groene Hart overigens wel fors lager dan in Nederland als geheel. Het gemiddelde bedrijf in het Groene Hart heeft een omzet van 219.000, in Nederland is dit 259.000. De belangrijkste oorzaak van dit verschil is dat de tuinbouwsector een hoog SO per bedrijf kent. En deze deelsector is in het Groene Hart relatief minder sterk vertegenwoordigd dan in Nederland als geheel. Zoals figuur 2.6.1. toont zijn de gebieden met de hoogste SO in het Groene Hart het boomteeltgebied rond Boskoop en een drietal glastuinbouwgebieden. De omzet in de melkveehouderij, wat een belangrijke deelsector is in het Groene Hart, ligt fors lager dan in deze gebieden.

De gemiddelde omzetstijging per bedrijf bedroeg 12% in de periode 2009-2013. Landelijk daalde de

gemiddelde omzet per bedrijf met 1% in dezelfde periode. Dat omzetgroei in het Groene Hart hand in hand gaat met een afname van het aantal bedrijven wijst op schaalvergroting.

#### Werkgelegenheid in de agrarische sector

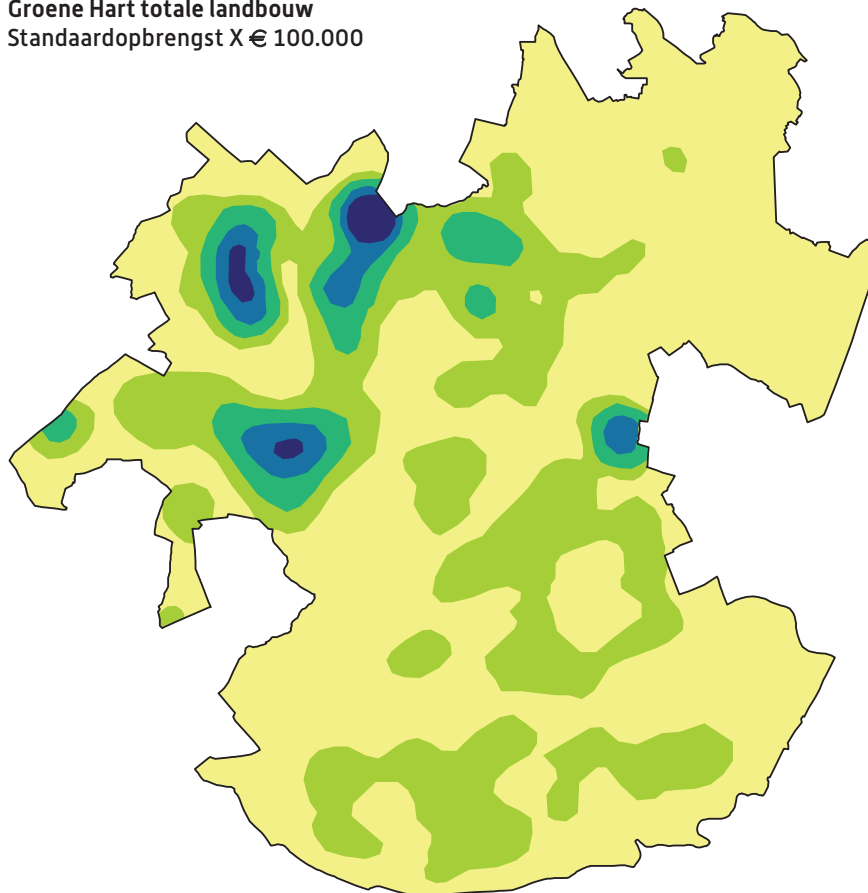
De werkgelegenheid in de agrarische sector (primaire landbouw) is in het Groene Hart sinds 2009 fors afgenomen: - 12,6%. De afname van werkgelegenheid in de agrarische sector in het Groene Hart is daarmee groter dan het landelijk gemiddelde. [Zie tabel 2.6.2].

#### Melkveehouderij

De melkveesector heeft een aanzienlijk aandeel in de omzet van de totale landbouwsector in het Groene Hart; bijna de helft in 2013. De omvang van de sector is in de periode 2009-2013 ook fors toegenomen (+ 25,2%), de toename was wel minder dan het landelijk gemiddelde (+ 30,6%). Op nationale schaal speelt het Groene Hart een rol van betekenis. Van de totale omzet in de melkveesector vond in 2013 bijna 9% plaats in het Groene Hart. [Zie tabel 2.6.3].

**Figuur 2.6.1: Opbrengst van de landbouw in het Groene Hart (2013). Bron: LEI, 2014.**

**Groene Hart totale landbouw**  
Standaardopbrengst X € 100.000



■ < 1 ■ 1-25 ■ 25-4 ■ 4-5 ■ > 5



Tabel 2.6.2: Werkgelegenheid in de primaire landbouw in het Groene Hart en in Nederland (2009-2013) uitgedrukt in FTE.  
Bron: LEI, 2015.

	2009	2011	2013	Verandering 2009-2013 in FTE	Verandering 2009-2013 in %
Groene Hart (aantal FTE)	11.635	10.934	10.165	- 1.470	- 12,6%
Nederland (aantal FTE)	171.538	165.908	160.509	- 11.029	- 6,4%

Tabel 2.6.3: Omvang melkveesector in het Groene Hart en Nederland (2009-2013) uitgedrukt in SO. Bron: LEI, 2014.

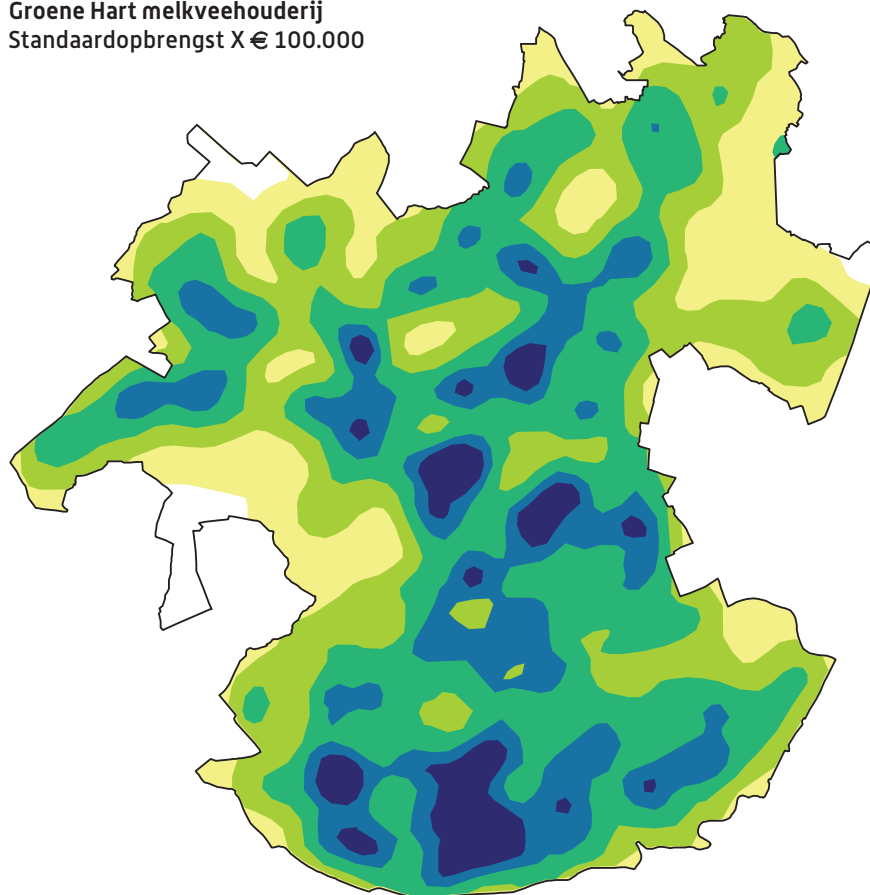
	2009		2011		2013		Trend 2009 - 2013
	Absoluut (SO)	% van totale sector	Absoluut (SO)	% van totale sector	Absoluut (SO)	% van totale sector	
Groene Hart	398.765.000	40,4%	412.863.000	43,4%	499.229.000	49,4%	+ 25,2%
Nederland		22,6%		23,3%		26,4%	+ 30,6%

Tabel 2.6.4: Aantal melkveebedrijven in het Groene Hart en Nederland (2009-2013). Bron: LEI, 2014 en LEI, 2012.

	2009	2011	2013	Verandering 2009-2013
Aantal melkveebedrijven in het Groene Hart	1.925	1.832	1.780	- 7,5%
Aantal melkveebedrijven in Nederland	17.813	17.234	17.001	- 4,6%

Figuur 2.6.2: Opbrengst van de melkveehouderij in het Groene Hart (2013). Bron: LEI, 2014.

Groene Hart melkveehouderij  
Standaardopbrengst X € 100.000



■ < 1  
 ■ 1 - 25  
 ■ 25 - 4  
 ■ 4 - 5  
 ■ > 5

### Graasdieren

In het Groene Hart is van oudsher melkvee sterk vertegenwoordigd. Ook in 2013 was dit nog het geval: ruim 60% van het aantal graasdieren<sup>11</sup> in het Groene Hart bestond uit koeien. Zowel procentueel als in absolute zin was het aantal melkkoeien vrij stabiel in de periode 2009-2013. Het aandeel schapen daarentegen nam in dezelfde periode flink af (-14%). Het totaal aantal graasdieren (GVE) nam in het Groene Hart zeer licht af in de periode 2009-2013 (-1,4%), terwijl het aantal GVE landelijk toe nam (+3,9%).

Een relevant gegeven is ook het aantal GVE/ha op melkveebedrijven en de verandering erin. Op het niveau van het Groene Hart zijn deze niet bekend, wel op provinciaal niveau. Uit deze data (CBS, 2014) blijkt dat de provincies Noord-Holland, Utrecht en Zuid-Holland steeds een lagere dichtheid hebben dan landelijk. Ook is het aantal GVE/ha op melkveebedrijven in de loop der jaren (2000-2008) afgenomen<sup>12</sup>. De scores waren voor 2011 voor Noord-Holland, Utrecht en Zuid-Holland respectievelijk 2,02, 2,22 en 2,13 en tegen 2,26 GVE/ha landelijk.

### Verbreiding

In het Groene Hart is op de primaire landbouwbedrijven vaker sprake van verbredingsactiviteiten dan in Nederland als geheel. Het aantal bedrijven met verbreding is in de periode 2009-2013 fors toegenomen, zowel in het Groene Hart als in Nederland als geheel: +80%. Opvallend is wel dat het Groene Hart zowel in de periode 2009-2011 als in de periode 2011-2013 groei kende, terwijl in geheel Nederland er na 2011 een afname was. Ook de cijfers voor de provincies Noord-Holland, Utrecht en Zuid-Holland laten een afname zien sinds 2011. Een belangrijke oorzaak is dat de nevenactiviteit 'stalling' in het Groene Hart minder frequent voorkomt dan elders, en juist deze activiteit kende een afname sinds 2011.

De meest voorkomende activiteit in het kader van verbreding in het Groene Hart is natuurbeheer. 45% de verbreding in het Groene Hart zit in deze

activiteit. Dat is hoger dan het gemiddelde voor Nederland (32%). Daarna volgt loonwerk (17%), waarbij ook de sterkste stijging sinds 2009 is te vinden is. Daarna volgen stalling, huisverkoop en toerisme, elk met zo'n 10% van het totaal van verbredingsactiviteiten.

### Duurzame energie

In de cijfers over verbreding is duurzame energieproductie niet meegenomen. Dit om een vergelijking met het verleden beter mogelijk te maken (toen deze vorm van verbreding er ook niet in zat) en omdat een deel van de duurzame energieproductie (energieteelt) feitelijk om landbouwproductie gaat.

Het blijkt dat in het Groene Hart meer bedrijven duurzame energie produceren voor eigen gebruik dan landelijk. De energieproductie voor derden is iets lager, maar hierbij gaat het zowel in het Groene Hart als landelijk om een zeer laag percentage. Het gaat in de tabel overigens om gegevens over diverse vormen van duurzame energiewinning: Windmolens en -turbines, zonnecollectoren en -panelen, benutting van biomassa, energieteelt, grondbuizen en gebruik van warmtepompen en wamteterugwinning. Er zijn geen gegevens bekend over de verdeling tussen deze verschillende elementen.

### Conclusies landbouw

- Er vindt schaalvergroting plaats in het Groene Hart: meer omzet met minder bedrijven en met minder werkgelegenheid (-12,6% in de periode 2009-2013)<sup>13</sup>.
- De totale landbouwproductie is in het Groene Hart licht toegenomen de laatste jaren terwijl de trend landelijk gezien dalend was.
- De bijdrage van de totale primaire agrarische sector in het Groene Hart bedraagt ruim € 1 mld (4,8% van totale omzet in Nederland). Hiervan is de helft afkomstig van de melkveehouderij.
- De omzetgroei in de melkveesector was in de periode 2009-2013 fors (+25,2%). Deze groei was minder dan het landelijk gemiddelde.
- Het aantal melkveebedrijven nam in de periode 2009-2013 af met 7,5% (landelijk: -4,6%).

Tabel 2.6.5: Aantal bedrijven met verbreding in het Groene Hart en Nederland (2009-2013). Bron: LEI, 2014.

	Totaal aantal bedrijven			Verandering 2009-2013	% van bedrijven met verbredingsactiviteiten in 2013
	2009	2011	2013		
Groene Hart	1.505	1.957	2.717	+ 81%	59%
Nederland				+ 80%	34%

Tabel 2.6.6: Bedrijven met duurzame energieproductie in het Groene Hart en Nederland (2013). Bron: LEI, 2014.

	Duurzame energie eigen gebruik		Duurzame energie voor levering aan derden	
	Aantal bedrijven	% van totaal aantal bedrijven	Aantal bedrijven	% van totaal aantal bedrijven
Groene Hart	709	15,5%	69	1,5%
Nederland		11,4%		1,8%

<sup>11</sup> De hoeveelheid vee wordt standaard uitgedrukt in 'grootvee-eenheden' (GVE's). <sup>12</sup> In 2011 was het aantal GVE/ha hoger dan in de jaren ervoor maar deze stijging heeft te maken met de aanpassing van de perceelregistratie. <sup>13</sup> Deze afname van werkgelegenheid betreft de primaire landbouw. Het gaat om het aantal FTE. Dit percentage wijkt daardoor licht af van dat in paragraaf 2.3 waar het verlies van banen is weergegeven.

- In het Groene Hart is op de primaire landbouw-bedrijven aanzienlijk vaker sprake van verbredings-activiteiten dan in Nederland als geheel. Het aantal bedrijven met verbreding steeg in de periode 2009-2013 met ruim 80%.

## 2.7 Natuur

### Inleiding

Door veranderingen in het natuurbeleid is de 'Voorloper' voor het onderwerp natuur niet meer overkort van toepassing. Enkele hoofdlijnen gelden nog steeds: "Behoud en herstel van de biodiversiteit vormt uitgangspunt van het natuurbeleid. Het realiseren van de Ecologische Hoofdstructuur en het voldoen aan de Natura 2000-vereisten biedt een goede basis (omvang en samenhang) hiervoor. Daarnaast zijn ook de kwaliteit van het milieu (bijv. schone bodem, ammoniak) en van water (zoals constante kwaliteit, natuurlijk peilverloop) van belang.

Als indicatoren voor het onderwerp natuur zijn in deze monitor genomen:

- De ontwikkeling van de Ecologische Hoofdstructuur
- De mate waarin de instandhoudingdoelen worden gehaald in Natura2000-gebieden
- De wijze waarop natuurbeheer plaatsvindt
- De weidevogelstand

### Ecologische hoofdstructuur (EHS)

De EHS<sup>14</sup> bestaat deels uit bestaande en deels uit nieuw aan te leggen natuurgebieden. Het netwerk moet natuurgebieden beter verbinden met elkaar en met het omringende agrarisch gebied. Sinds 2014 zijn de provincies verantwoordelijk voor de EHS. Tot die tijd was de Rijksoverheid hiervoor verantwoordelijk. De ambitie ten aanzien van de omvang van de EHS is in de loop der tijd veranderd, ook in het Groene Hart. Momenteel is de planologisch vastgestelde EHS 30.800 ha. Door bijstelling van het beleid is de planologisch vastgestelde EHS sinds 2012 met 27% afgenomen. Uiteindelijk zal 17% van het totale Groene Hart tot de EHS behoren. Voor Nederland als geheel geldt een vergelijkbaar percentage.

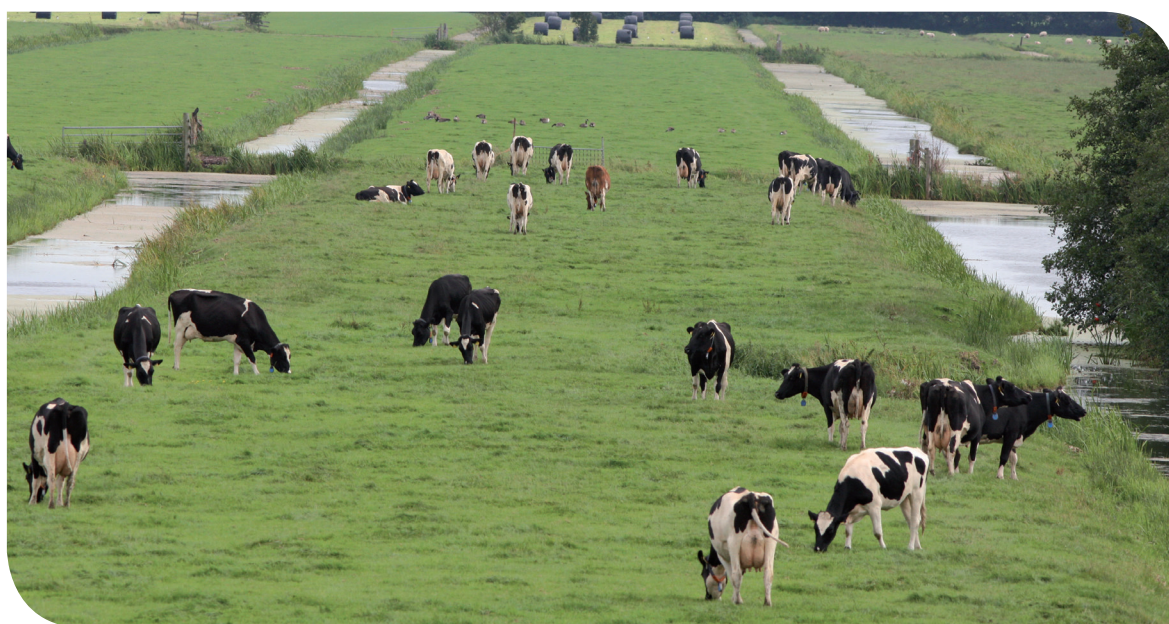
In figuur 2.7.1 is de planologisch vastgestelde EHS weergegeven. De oranje delen zijn reeds ingericht, de groene delen bestaan uit bestaande natuur, en uit areaal dat momenteel onder handen is of nog niet ingericht is.

### Natura2000

Natura 2000 is de overkoepelende naam voor gebieden die worden beschermd vanuit de Vogel- en Habitatrichtlijn. Volgens deze Europese richtlijnen moeten lidstaten specifieke diersoorten en hun natuurlijke leefomgeving (habitat) beschermen om de

Tabel 2.7.1: Inrichting van de EHS 2009-2014. Bronnen: Provincie Noord-Holland (via PGR) versie 2014.02, Provincie Utrecht PRS/PRV 2013, Provincie Zuid-Holland (via PGR) versie 2013 (vastgesteld 30 januari 2013) en Effectmonitor Groene Hart, 2012.

	2009	2011	2014	Verandering 2009-2014
Ingericht	2.650	2.905	4.004	+ 1.354
Onder handen	356	192	115	- 251
Niet ingericht	4.077	4.476	3.920	- 157
Totaal	7.083	7.572	8.093	+ 1.010



<sup>14</sup> De nieuwe naam voor EHS is: Natuur Netwerk Nederland



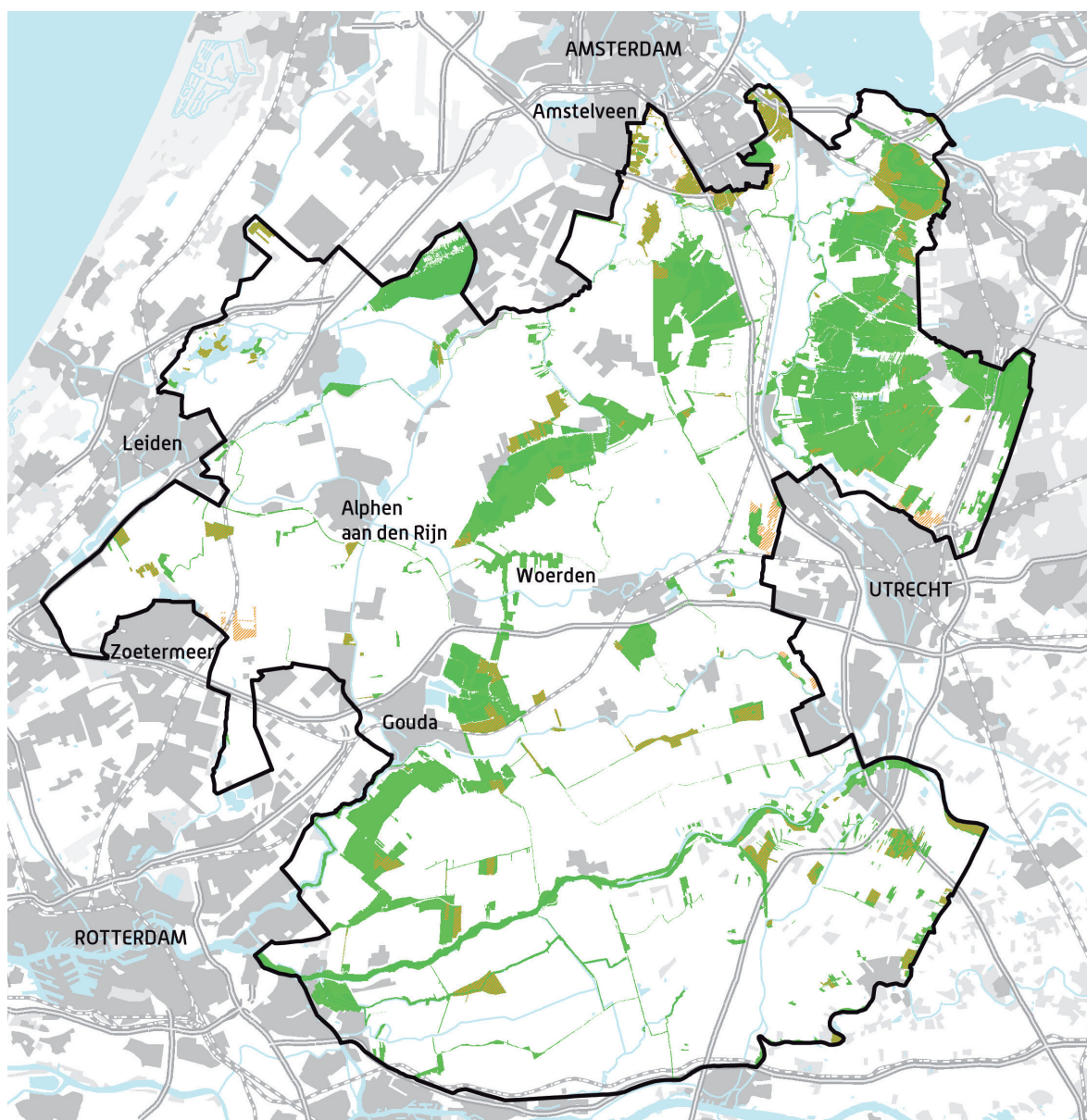
biodiversiteit te behouden. Voor Nederland gaat het om ruim 160 gebieden, hiervan liggen er 11 in het Groene Hart. Alle Natura 2000-gebieden liggen binnen de Ecologische Hoofdstructuur. Het grootste deel van de Natura 2000-gebieden is inmiddels definitief aangewezen. Daarbij is ook benoemd welke doelen gehaald moeten worden, bijvoorbeeld welke planten en dieren bescherming verdienen. In een beheerplan worden deze doelen uitgewerkt in te nemen maatregelen. Nog niet voor alle gebieden zijn deze beheerplannen gereed (voor de Natura2000-gebieden in het

Groene Hart zijn er nog vijf zonder vastgesteld beheerplan).

#### Type natuurbeheer

Natuur in Nederland wordt op verschillende manieren beheerd. Het Ministerie van Economische Zaken monitort jaarlijks hoeveel natuur op welke wijze wordt beheerd. Een viertal vormen van beheer wordt hier belicht: Agrarisch natuurbeheer, agrarisch natuurbeheer gericht op ganzen, collectief beheer (bijvoorbeeld door agrarische natuurverenigingen) en particulier natuurbeheer<sup>15</sup>.

**Figuur 2.7.1: Planologisch vastgestelde EHS in het Groene Hart (situatie 2014).** Bronnen: Provincie Noord-Holland (via PGR) versie 2014.02, Provincie Utrecht PRS/PRV 2013, Provincie Zuid-Holland (via PGR) versie 2013 (vastgesteld 30 januari 2013).



© 2015, Dienst voor het Kadaster en openbare registers, Apeldoorn.

#### ECOLOGISCHE HOOFDSTRUCTUUR

■ EHS ■ Ingericht (NOK 2014)

0 10 km

<sup>15</sup> Particulier beheer is natuur die beheerd wordt door particulieren (bijvoorbeeld agrariërs of landgoedeigenaren) waarbij de functie van de grond wordt omgezet naar natuur en de eigenaar hier een vergoeding voor ontvangt.

Tabel 2.7.1: Type natuurbeheer in het Groene Hart en in Nederland (in ha, 2012-2014). Bron: Natuurmeting Op Kaart (2014).

	Groene Hart				Trend Nederland
	2012	2013	2014	Trend 2012-2014	2012-2014
Agrarisch natuurbeheer	2.720	2.110	1.970	- 27,5%	- 26,1%
Agrarisch natuurbeheer-Ganzen	4.600	4.560	2.610	- 43,2%	- 70,5%
Collectief beheer	24.560	25.140	25.040	+ 2,0%	+ 2,4%
Particulier natuurbeheer	9.000	9.600	9.820	+ 9,5%	+ 18,8%

Figuur 2.7.2: Natura2000-gebieden in het Groene Hart (situatie 2014). Bron: Programmadirectie Natura 2000, Ministerie van Economische Zaken.



© 2015, Dienst voor het Kadaster en openbare registers, Apeldoorn.

De beleidswijzigingen van de afgelopen jaren zijn terug te zien in het type beheer van natuur en landschap, zowel in het Groene Hart als landelijk. Het Groene Hart vertoont dezelfde trends als landelijk; agrarisch natuurbeheer (algemeen en ganzenbeheer) is fors afgenomen (ganzenbeheer in het Groene Hart is wel aanzienlijk minder gedaald dan landelijk); particulier natuurbeheer laat een toename zien (landelijk sterker dan het Groene Hart). Dit zullen veelal agrariërs zijn die hun landbouwgrond omzetten naar natuur en hiervoor gecompenseerd worden. De grootste categorie, collectief beheer, kent een lichte groei. Het totale areaal aan natuurbeheer in de vier categorieën is in de periode 2012-2014 met 3,5% gedaald.

### Weidevogels

Weidevogels zijn een belangrijk onderdeel van de natuur in het Groene Hart. Bovendien kan de stand van de weidevogels als indicator gezien worden voor de kwaliteit van het agrarisch cultuurlandschap. Voor een groot aantal voor Nederland en het Groene Hart karakteristieke weidevogels is de trend bepaald over een reeks van jaren: neemt een soort significant toe of af, dan wel is deze stabiel of is dit onzeker?

Voor vier veelvoorkomende weidevogelsoorten (grutto, kievit, scholekster en watersnip) is de meerjarige trend in het Groene Hart negatief (- 10% in de laatste 10 jaar). Deze vier vogelsoorten doen het in het Groene Hart wel beter dan gemiddeld in Nederland (- 50% in dezelfde periode). Een vijfde algemeen voorkomende weidevogelsoort, de tureluur, laat een positieve ontwikkeling zien. Dat zelfde geldt voor een aantal eendensoorten die niet in de grafiek zijn weergegeven.

### Conclusies natuur

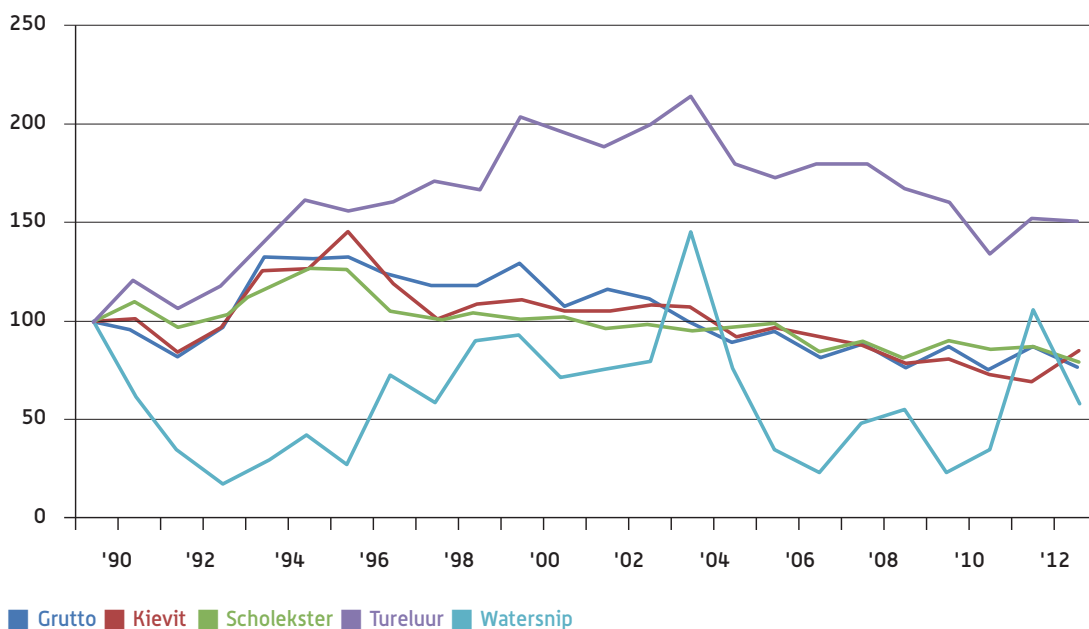
- 17% van het Groene Hart behoort tot de planologisch vastgestelde EHS. Dit percentage is vergelijkbaar met de ambitie voor heel Nederland.
- De laatste 5 jaar is 1.350 ha EHS ingericht.
- Er zijn 11 Natura2000-gebieden in het Groene Hart. Daarvan hebben er zes reeds een beheerplan.
- Het areaal natuurbeheer is licht gedaald de laatste jaren (- 3,5%). Er zijn enkele opvallende verschuivingen: Het agrarisch natuurbeheer (algemeen en ganzenbeheer) is de laatste jaren fors afgenomen, particulier natuurbeheer laat een toename zien. De afname van het ganzenbeheer was landelijk nog aanzienlijk groter dan in het Groene Hart.
- Voor vier veelvoorkomende weidevogelsoorten (grutto, kievit, scholekster en watersnip) is de meerjarige trend negatief (in het Groene Hart wel minder dan landelijk).
- Voor de tureluur en enkele eendensoorten is de meerjarige trend positief.

## 2.8 Water

### Inleiding

In de 'Voorloper' is over water als streefbeeld geformuleerd: *"Door ingrepen in de (regionale) waterhuishouding heeft het Groene Hart een robuust en duurzaam watersysteem, dat de gevolgen van de klimaatsverandering goed kan opvangen, zowel in periodes van ernstige wateroverlast als in periodes van extreme droogte. De waterveiligheid is gegarandeerd omdat het dijkenstelsel goed op orde is. Het opvangen van wateroverlast en droogte is beheersbaar, betaalbaar en minder kwetsbaar. Verdroging in natuurgebieden wordt voorkomen. De waterkwaliteit voldoet aan de normen."*

Figuur 2.7.2: Trends van vijf veelvoorkomende weidevogelsoorten in het Groene Hart (1990-2012). Bron SOVON, 2014.





Belangrijke indicatoren voor dit streefbeeld zijn:

- Waterkwaliteit
- Waterkwantiteit (wateropgave)
- Waterveiligheid

Overigens geldt voor elk van deze aspecten dat het primair de 5 waterschappen met grondgebied in het Groene Hart zijn die hierop sturen. Daarbij voeren zij beleid voor hun eigen beheergebied en niet specifiek voor het Groene Hart.

### **Waterkwaliteit**

Waterkwaliteit kent vele aspecten. Om een beeld te geven van de waterkwaliteit in het Groene Hart wordt in deze monitor gekeken naar de aanwezigheid van stikstof en fosfaat. De scores van de verschillende meetpunten in het Groene Hart zijn hiervoor in beeld gebracht, zowel voor 2013 als voor 2000 en 1985. Het gaat in alle gevallen om de zomergemiddelden. Het aantal meetgegevens loopt uiteen per gebied en verschilt per jaargang.

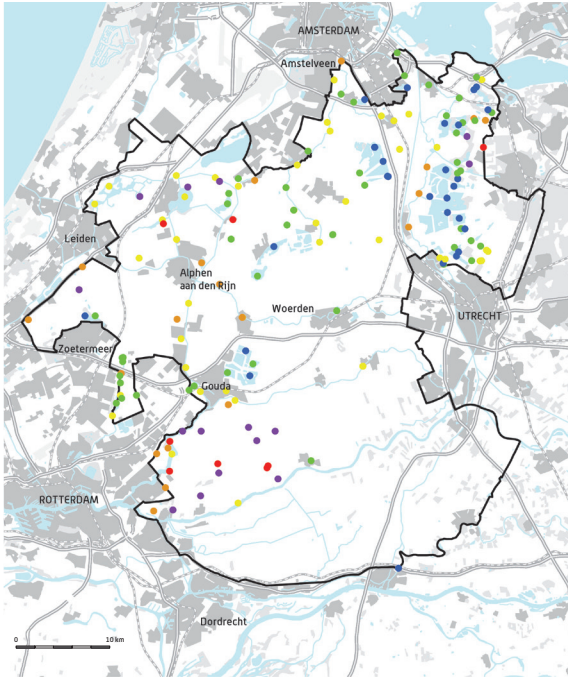
Er zijn kaartbeelden gemaakt waarop de scores per locatie te zien zijn en er zijn grafieken gemaakt met de percentages voor het gehele Groene Hart. In grote lijnen kan voor alle kaartbeelden en voor de grafieken worden gesteld dat voor de kleuren geldt: blauw duidt op een situatie die goed is en bij groen (voor de fosfaatmetingen) is de situatie redelijk goed. Voor de gele bolletjes/staaf is de situatie al wat zorgelijker en voor oranje, paars en rood is de situatie slecht.

Doordat er voor de stikstofconcentraties weinig meetgegevens zijn van 1985 en 2000 voor de zuid- en de westzijde van het Groene Hart is het lastig om uitspraken te doen over veranderingen. Wel kan geconcludeerd kan worden dat in het centrale deel van het Groene Hart de stikstofconcentraties te hoog zijn (maar niet extreem) en in andere delen (met name het noordoosten) redelijk tot goed.

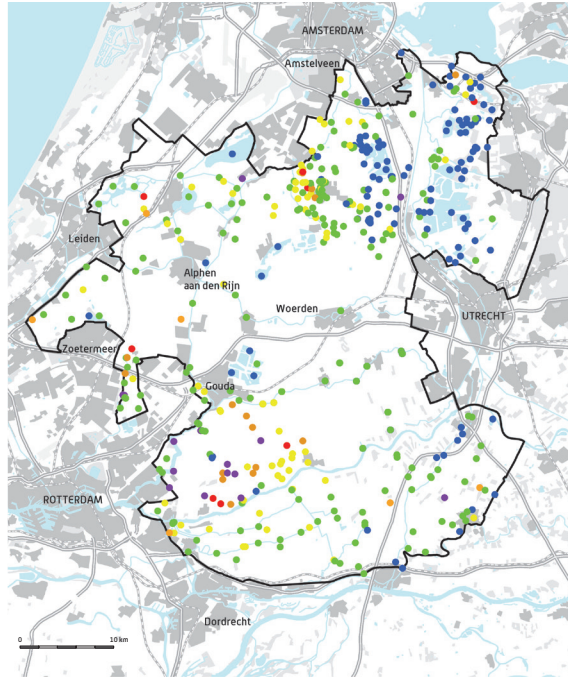


Figuur 2.8.1: Fosforconcentraties in het Groene Hart (1985, 2000 en 2013). Bron: Waterschappen Rivierenland, HDSR, Rijnland, HHSK en AGV (2015).

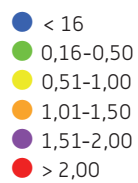
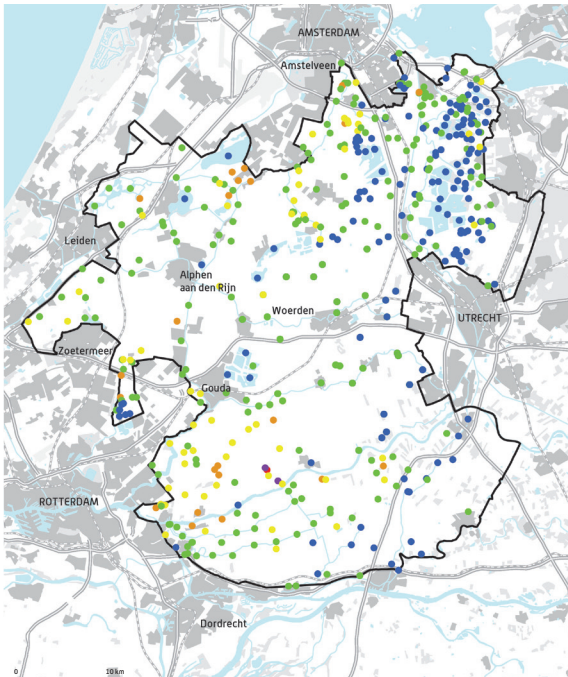
#### ZOMERGEMIDDELTE FOSFOR (mg/l) 1985



#### ZOMERGEMIDDELTE FOSFOR (mg/l) 2000



#### ZOMERGEMIDDELTE FOSFOR (mg/l) 2013



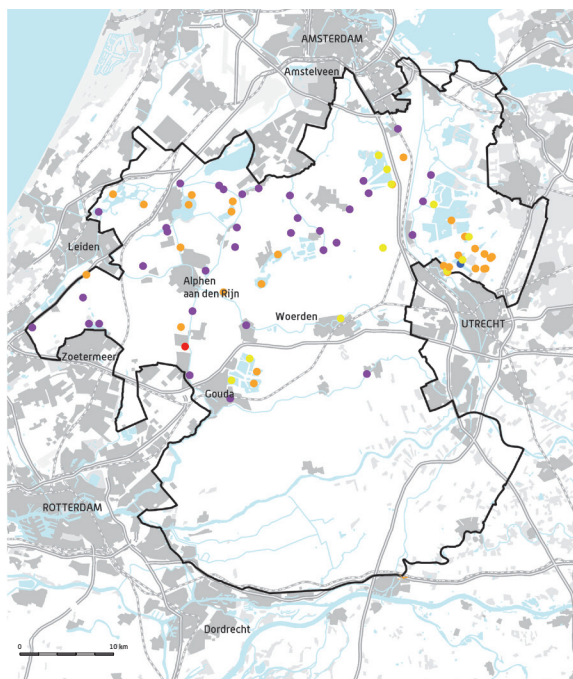
Wat opvalt in de figuur is:

- Het westen van het Groene Hart (veenweidegebied) kent een aanzienlijk groter fosfor-probleem dan het noordoosten.
- De situatie is in de loop der jaren verbeterd.
- Op veel locaties is de situatie nog steeds onvolgende.

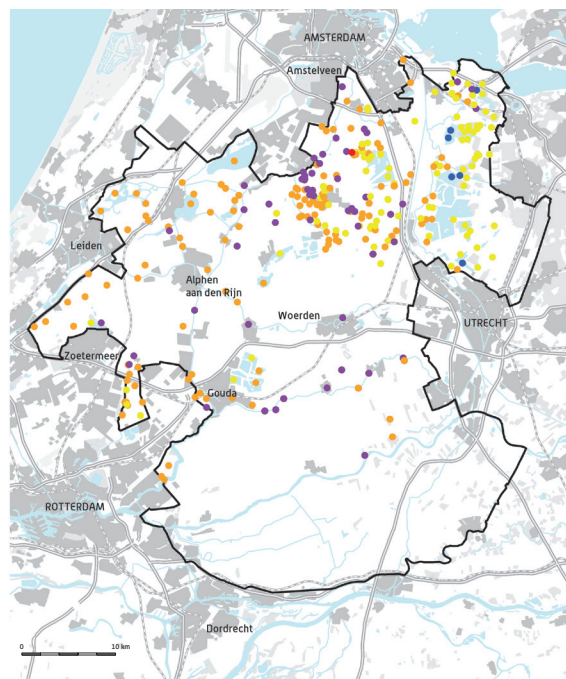


Figuur 2.8.2: Stikstofconcentraties in het Groene Hart (1985, 2000 en 2013). Bron: Waterschappen Rivierenland, HDSR, Rijnland, HHSK en AGV (2015).

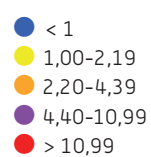
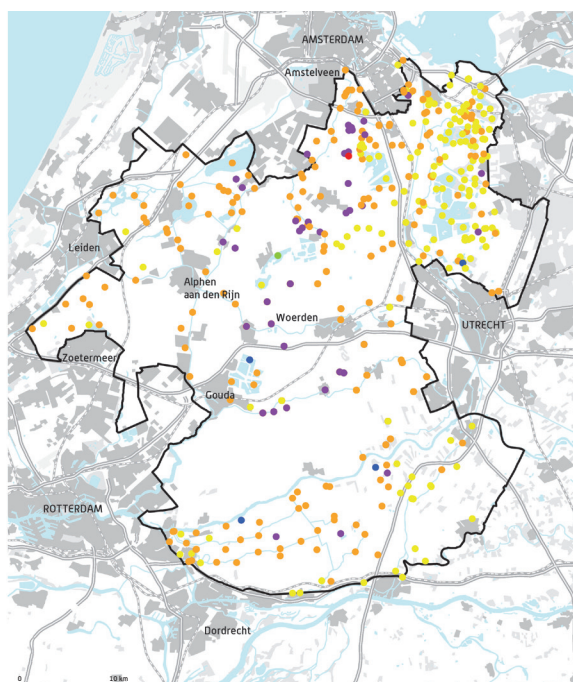
### ZOMERGEMIDDELTE STIKSTOF (mg/l) 1985



### ZOMERGEMIDDELTE STIKSTOF (mg/l) 2000



### ZOMERGEMIDDELTE STIKSTOF (mg/l) 2013





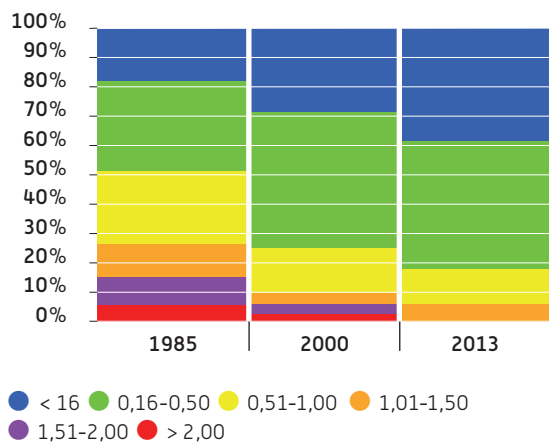
In figuur 2.8.3 en 2.8.4 is in beeld gebracht welk deel van de meetgegevens voor respectievelijk fosfor en stikstof tot de diverse categorieën behoort. Dit is voor zowel 1985, 2000 als 2013 gedaan.

Zowel voor fosfor als voor stikstof is een verbetering van de situatie zichtbaar; het aandeel rood, paars en oranje neemt af en het aandeel geel, groen (voor fosfor) en blauw neemt toe.

### Wateropgaven

Het oplossen van knelpunten met betrekking tot wateroverlast kan op drie manieren: vasthouden, bergen en afvoeren. De totale opgave van maatregelen wordt de wateropgave genoemd. Deze wordt doorgaans uitgedrukt in hectares.

**Figuur 2.8.3: Ontwikkeling zomergemiddelde fosfor in het Groen Hart 1985-2013. Bron: Waterschappen Rivierenland, HDSR, Rijnland, HHSK en AGV (2015).**



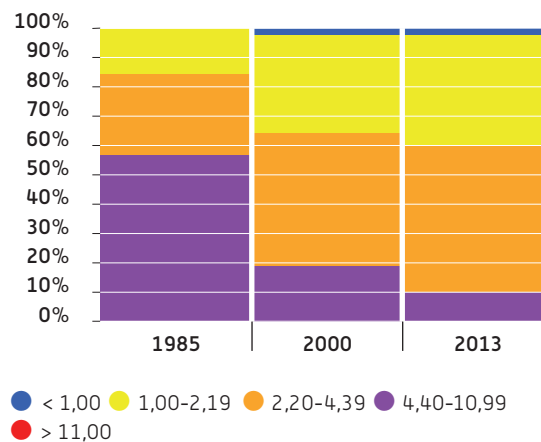
Tabel 2.8.1 laat de totale wateropgave voor het Groene Hart zien, alsmede de stand van zaken ten aanzien van het realiseren van deze opgave. Het gaat om de totale opgave die de vijf waterschappen die gezamenlijk het water beheren in het Nationaal Landschap Groene Hart hebben binnen dit gebied. Ook is een vergelijking gemaakt met 2009<sup>16</sup>.

De totale wateropgave is sinds 2009 met bijna 10.000 ha afgenomen [- 21%]. Evenals in 2009 is de het deel van de wateropgave dat is opgelost laag: 3%. Het areaal waarvoor de werkzaamheden nog niet gestart zijn, is gedaald van 35% naar 23%.

### Waterveiligheid

Op basis van informatie van de waterschappen is

**Figuur 2.8.4: Ontwikkeling zomergemiddelde stikstof in het Groen Hart 1985-2013. Bron: Waterschappen Rivierenland, HDSR, Rijnland, HHSK en AGV (2015).**



**Tabel 2.8.1: Wateropgaven in het Groene Hart (2009-2014). Bron: Waterschappen Rivierenland, HDSR, Rijnland, HHSK en AGV (2014-2015) en Effectmonitor Groene Hart 2009.**

Wateropgaven	In ha		Procentueel	
	2009	2014	2009	2014
Nog niet gestart	19.373	10.455	34,9	22,9
In voorbereidingsfase	30.104	23.689	54,4	51,9
In realisatiefase	5.100	10.076	9,2	22,1
Opgelost/ uitgevoerd	823	1.423	1,5	3,1
<b>Totaal</b>	<b>55.400</b>	<b>45.643</b>	<b>100</b>	<b>100</b>

**Tabel 2.8.2: Veiligheid regionale waterkeringen in het Groene Hart in 2014 en 2009. Bron: Waterschappen Rivierenland, HDSR, Rijnland, HHSK en AGV (2014-2015) en Effectmonitor Groene Hart 2009.**

	2009		2014	
	In km	In %	In km	In %
Voldoende/ op orde	488	30%	1114	52%
Onvoldoende/ afgekeurd (in planfase + realisatiefase)	293	18%	816	39%
Geen oordeel	836	52%	185	9%
<b>Totaal</b>	<b>1.617</b>	<b>100%</b>	<b>2.115</b>	<b>100%</b>

<sup>16</sup> De waterschappen hanteren niet altijd dezelfde berekeningswijze bij het bepalen van de wateropgave. Zo kunnen klimaatscenario's verschillen en kan men alleen polders meetellen of ook boezemwater. De getallen zijn dan ook indicatief.

in beeld gebracht in hoeverre de regionale waterkeringen in het Groene Hart voldoen aan de veiligheidsnormen<sup>17</sup>. De data zijn vergeleken met de cijfers uit de Effectmonitor 2009.

De gepresenteerde cijfers zijn globale inschattingen. Het is voor de waterschappen namelijk lastig om exact aan te geven welk deel van de opgave binnen het Groene Hart ligt en welke beoordeling behoort bij waterkeringen binnen het Groene Hart. Dit verklaart ook het vrij grote verschil in kilometers tussen 2009 en 2014. De percentages geven wel een redelijk betrouwbaar beeld. Als daarop gefocust wordt dan is een duidelijke vooruitgang zichtbaar. Voor de regionale keringen geldt dat deze in 2030 allemaal op orde moeten zijn.

Waterveiligheid is overigens geen specifiek onderwerp voor Groene Hart-beleid, maar verloopt via landelijk en provinciaal beleid.

#### Conclusies water

- De waterkwaliteit (fosfor- en stikstofconcentraties) is de afgelopen twintig jaar verbeterd.
- Op diverse plaatsen (met name in het veenweidegebied) zijn de concentraties fosfor, en in mindere mate stikstof, nog wel te hoog.
- Van de totale wateropgave in het Groene Hart is nog slechts 3% uitgevoerd. Wel is 74% inmiddels in de voorbereidings- of realisatiefase.
- De waterveiligheid is verbeterd. De helft van de secundaire waterkeringen is op orde. In 2009 was dit nog slechts 30%.

## 2.9 Bodemdaling

### Inleiding

Een groot deel van het Groene Hart heeft te maken met bodemdaling. Het tegengaan van bodemdaling is dan ook een van de prioriteiten in het gebied. Ten

behoefte van het beleid voor het afremmen van de bodemdaling is in de 'Voorloper' het volgende vertrekpunt geformuleerd: *"Substantieel afremmen van de bodemdaling binnen een robuust en klimaatbestendig watersysteem, zodanig dat het op lange termijn goed betaalbaar en beheersbaar is en dat rekening wordt gehouden met behoud en ontwikkeling van de landschappelijke kernkwaliteiten."*

De volgende indicatoren zijn gehanteerd voor het onderwerp bodemdaling:

- Een kaart met de ligging van bodemdalingsgevoelig gebied
- De bodemdaling in cm
- De toepassing van maatregelen die bodemdaling tegengaan

#### Bodemdaling in cm

Uit meerjarig onderzoek in specifieke gebieden is gebleken dat er, bij het huidige beleid, de bodemdaling gemiddeld genomen 0,4 cm per jaar bedraagt<sup>18</sup>. De verschillen zijn regionaal groot, op sommigen plekken is de daling aanzienlijk meer (tot meer dan 1 cm/jaar)<sup>19</sup> en op andere plekken minder.

#### Maatregelen

Voor grondeigenaren kan de toepassing van onderwaterdrainage interessant zijn om droogteschade aan gewassen te beperken. De toepassing van onderwaterdrainage lijkt ook een kansrijke strategie om de bodemdaling te remmen. Inzicht in de mate waarin onderwaterdrainage wordt toegepast is om deze reden interessant.

Er zijn geen cijfers beschikbaar over het aantal hectares waar onderwaterdrainage ook daadwerkelijk wordt toegepast. Wel is er zicht op subsidies die zijn verstrekt voor de aanleg van onderwaterdrainage. Het aantal hectares waar onderwaterdrainage met subsidie is gerealiseerd is vooralsnog beperkt (enkele



<sup>17</sup> Getracht is om ook de situatie voor de primaire waterkeringen in beeld te brengen. Het bleek echter niet mogelijk om tot een betrouwbaar beeld te komen. <sup>18</sup> Tekst. <sup>19</sup> Tekst.

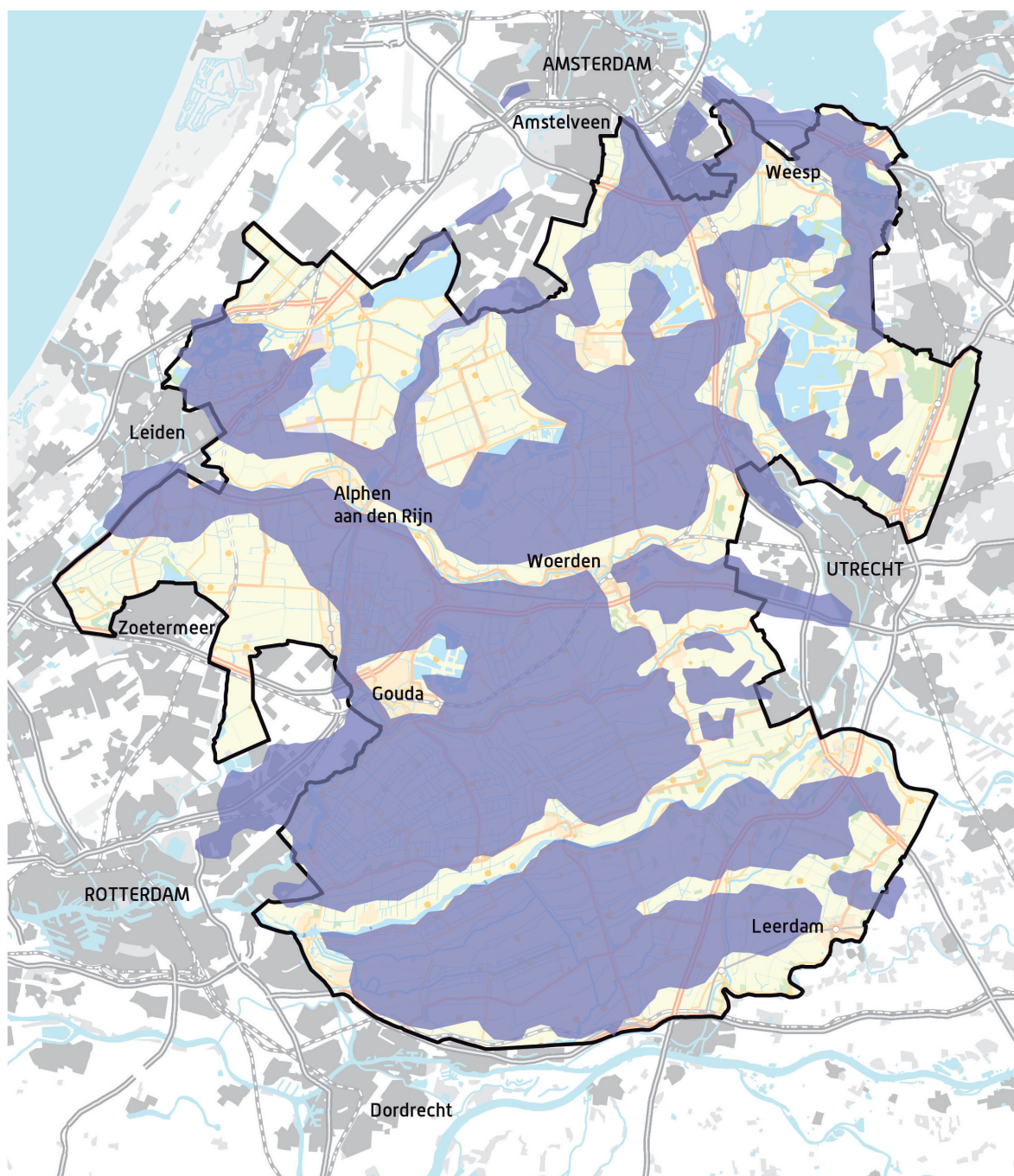
tientallen ha). In Utrecht, waar de regeling pas kort geleden is opengesteld, zal dit naar verwachting spoedig meer worden (door de grootschalige aanpak van de polder Groot Wilnis-Vinkeveen).

Ook het overschakelen van melkveehouderij naar de teelt van gewassen die gedijen in natte omstandigheden (zoals riet of cranberries) kan een aanpak zijn ter beperking van de bodemdaling. Het is daarom interessant te monitoren in welke

mate wordt overgestapt op alternatieve teelten. De beschikbare cijfers wijzen in de richting dat deze omschakeling van grasland naar andere gewassen niet op grote schaal plaatsvindt. Echt harde data zijn er echter niet.

Voor de bodemdaling is maïs een minder gewenste teelt. Het areaal maïs in het Groene Hart is in de periode 2009-2013 met 18% afgenomen (Landelijk:-6%). Deze afname is dus gunstig. Hierbij moet worden

**Figuur 2.9.1: Bodemdalingsgevoelig gebied in het Groene Hart. Bron: Stuurgroep Groene Hart.**





aangetekend dat het totale areaal aan maïs in het Groene Hart klein is (5.400 ha in 2013).

#### Conclusies bodemdaling

- Het grootste deel van het Groene Hart is gevoelig voor bodemdaling.
- De bodemdaling voor veengronden is gemiddeld 0,4 cm per jaar.
- Nauwkeurige data over maatregelen die de bodemdaling tegengaan zijn er niet. Uit de gegevens die er wel zijn komt het beeld naar voren dat maatregelen nog slechts op beperkte schaal worden genomen.

## 2.10 Ruimtelijke kwaliteit (openheid)

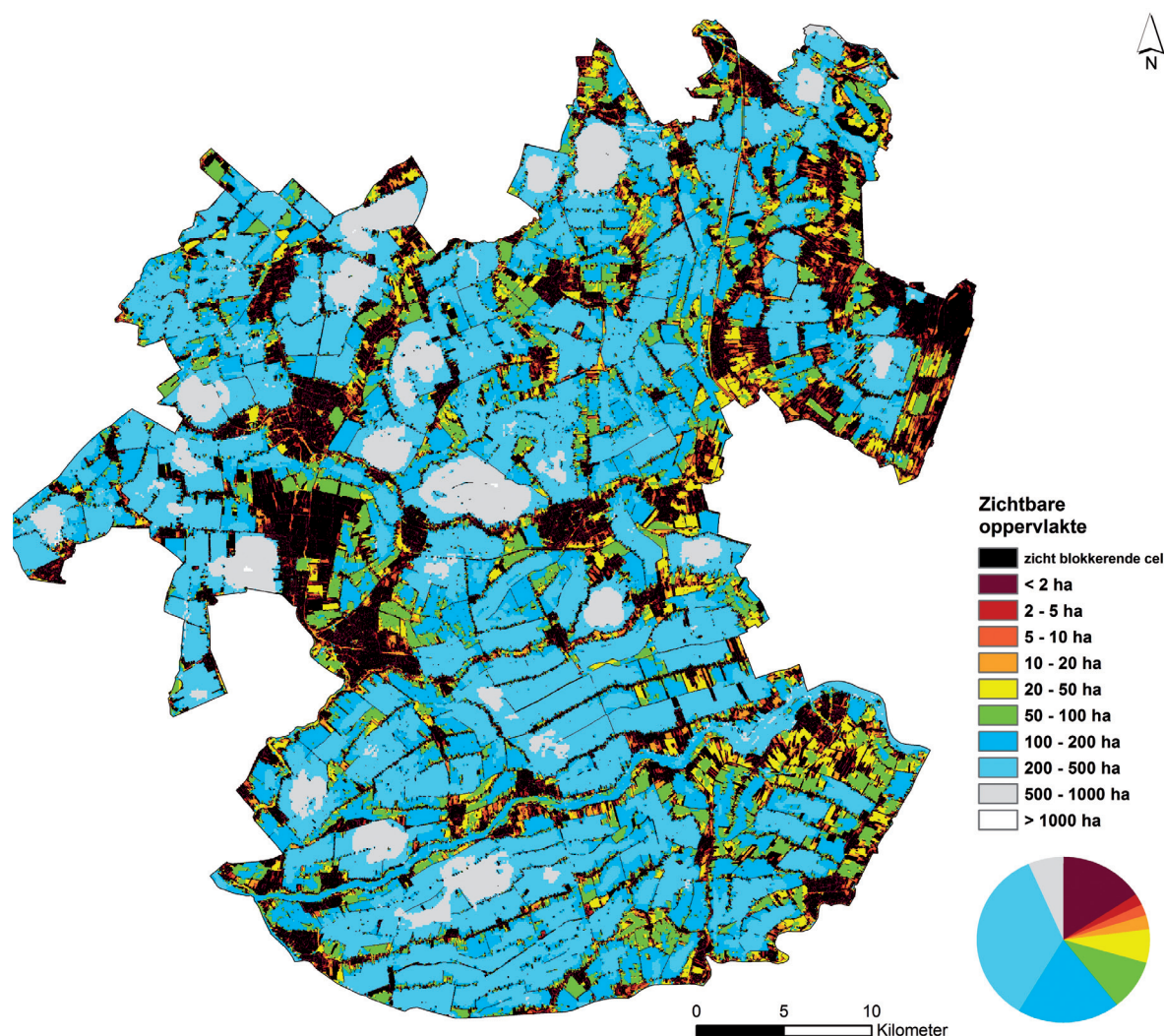
### Inleiding

Het Groene Hart kent een eigen vitaliteit en kracht en kent ook een grote verscheidenheid. Leidend bij de gezamenlijke ontwikkeling is de toevoeging van

Groene Hart-kwaliteit. Met Groene Hart-kwaliteit bedoelt de Stuurgroep: het duurzaam verenigen van de hoge kwaliteit van het landschap met een aantrekkelijk woon- en vestigingsklimaat. Op wonen en werken is in paragraaf 2.2 en 2.3 ingegaan. Hier staat de landschappelijke kwaliteit centraal. De kwaliteit van het landschap wordt daarbij afgemeten aan haar kernkwaliteiten: landschappelijke diversiteit, veenweidekarakter, openheid en rust & stilte.

Deze kwaliteiten zijn lastig in indicatoren te vatten en als dat al lukt dan zijn er op de schaal van het Groene Hart veelal geen data van voorhanden. Een uitzondering hierop vormt openheid. In deze Groene Hart Monitor wordt openheid daarom als graadmeter gebruikt voor de mate waarin het landschap of de ruimtelijke kwaliteit in het Groene Hart veranderd is. Daarmee is het de enige cijfermatige indicator voor ruimtelijke kwaliteit die voor deze monitor beschikbaar is.

Figuur 2.10.1: Openheid van het landschap in het Groene Hart (peildatum 2012). Bron: Alterra, 2015.



### Openheid

In de Effectmonitor Groene Hart 2012 zijn data over openheid opgenomen voor 2010 en 2006. Het rekenmodel dat indertijd is toegepast is echter niet meer in gebruik. Vandaar dat een andere methodiek is gehanteerd. Nadeel hiervan is dat een vergelijking met voorgaande jaren niet mogelijk is. Het voordeel is dat de nieuwe methodiek een scherper beeld geeft.

De openheid van het landschap is nu berekend met behulp van het door Alterra ontwikkelde model ViewScape. Het model kijkt, bij wijze van spreken, vanaf elk aangeboden analysepunt op ooghoogte 360 graden om zich heen en registreert de locaties waar het zicht wordt geblokkeerd. Op basis daarvan kan onder andere de oppervlakte van het zichtbare deel van het landschap worden berekend. Deze variabele is gebruikt als maat voor de openheid van het landschap. In figuur 2.10.1 (pag. 35) en tabel 2.10.1 zijn de resultaten weergegeven.

In ruim 60% van het Groene Hart is het zichtbare deel van het landschap meer dan 100 ha, in meer dan 40% van het Groene Hart is het zicht rondom zelfs meer dan 200 ha. Het Groene Hart behoort daarmee wat

betreft de open gebieden van Nederland tot de 'subtop'. De meest open gebieden in Nederland zijn de grote wateren, het noordelijke zeelei- en veengebied en de IJsselmeerpolders. De meeste gesloten en kleinschalige gebieden komen voornamelijk op de zandgronden voor<sup>20</sup>.

Om de wijziging in de tijd te schetsen worden ook de data uit de Effectmonitor 2012 gepresenteerd. Deze

**Tabel 2.10.1: Openheid van het landschap in het Groene Hart (peildatum 2012). Bron: Alterra, 2015.**

Zichtbare deel van het landschap (in ha)	Deel van het Groene Hart dat tot deze categorie behoort
< 2 ha	15,7 %
2 - 5 ha	2,3 %
5 - 10 ha	2,1 %
10 - 20 ha	2,8 %
20 - 50 ha	6,5 %
50 - 100 ha	9,9 %
100 - 200 ha	19,2 %
200 - 500 ha	34,9 %
500 - 1000 ha	6,5 %
> 1000 ha	0,0 %

**Tabel 2.10.2: Arealen en percentage 'zeer open gebied' in het Groene Hart (2006-2010). Bron: Effectmonitor Groene Hart 2012, data Alterra.**

	2006	2010	Verandering 2006-2010
Areaal (ha) zeer open	47.938	47.163	- 1,6%
Percentage van het totale gebied dat zeer open is	27%	25,4%	- 0,4%



<sup>20</sup> Bron voor de landelijke data: Compendium voor de Leefomgeving, Planbureau voor de Leefomgeving (2012).



laten een kleine achteruitgang zien in het areaal zeer open gebied<sup>21</sup> in de periode 2006-2010.

Zoals figuur 2.10.1 en tabel 2.10.1 tonen, zijn er heel wat delen van het Groene Hart die niet open zijn. Dit is geenszins een diskwalificatie. Er zijn immers delen van het Groene Hart waar de openheid ook vanuit historisch perspectief niet hoog is maar die andere landschappelijke kwaliteiten hebben.

Als de openheid is afgenomen betekent dit nog niet per definitie dat de ruimtelijke kwaliteit ook minder is geworden. Als er bijvoorbeeld sprake is van nieuwe ontwikkelingen (bebouwing, begroeiing etc.) die juist kwaliteit toevoegen, of wanneer er begroeiing is aangebracht die verrommelde delen van het landschap afschermt, dan kan de ruimtelijke kwaliteit per saldo gelijk zijn gebleven of wellicht zelfs verbeterd zijn.

#### Conclusies ruimtelijke kwaliteit

- Het zichtbare deel van het landschap (360 graden view) is in 60% van het Groene Hart meer dan 100 ha en in ruim 40% van het Groene Hart zelfs meer dan 200 ha. Het Groene Hart behoort wat betreft de open gebieden van Nederland tot de 'subtop'.
- Het percentage van het Groene Hart dat zeer open is, is in de periode 2006-2010 met 0,4% gedaald. De ontwikkeling in de periode 2010-2014 is onbekend.



<sup>21</sup> Er is gebruikt gemaakt van een vijfpuntsschaal, waarbij 1 'zeer besloten' is en 5 'zeer open'.



## 3. Een eerste blik op de toekomst

### 3.1 Gesprek over de opgaves voor het Groene Hart

In hoofdstuk 2 is de huidige situatie van het Groene Hart weergegeven voor een negental relevante onderwerpen. Hiertoe zijn feiten en cijfers bijeengebracht en geanalyseerd. Dit slothoofdstuk is anders van aard. Centraal staat niet het heden maar de toekomst: Welke kansen en bedreigingen zijn er voor het Groene Hart? Wat moet de stip op de horizon zijn voor het Groene Hart? Een dergelijke toekomstbeschouwing kan per definitie minder vanuit harde data worden opgebouwd. Er is daarom gekozen om de kennis en ideeën van mensen in het veld leidend te laten zijn bij het schrijven van dit hoofdstuk. Ook hierin verschilt dit hoofdstuk dus wezenlijk van het voorgaande.

Het centrale doel van dit hoofdstuk is om, mede gevoed door de feitelijke informatie over heden en verleden, een eerste aanzet tot gesprek te geven over de belangrijkste opgaves waar de bij het Groene Hart betrokken mensen en organisaties gezamenlijk voor staan.

### 3.2 Aanpak

Rondom elk van de drie thema's die centraal staan in de aanpak van de Stuurgroep is een werksessie georganiseerd, steeds met een focusgroep van inhoudelijk deskundigen: ondernemers, onderzoekers en vertegenwoordigers van maatschappelijke organisaties en overheden (provincies, gemeenten en waterschappen)<sup>22</sup>. Met hen is gediscussieerd over de opgaven van het Groene Hart voor de toekomst. De conceptversie van de Groene Hart Monitor en de conceptversie

van het PBL-onderzoek 'Het Groene Hart in beeld'<sup>23</sup> dienden hierbij als input voor de discussie. Maar de deelnemers is ook gevraagd om toekomsttrends en ervaringen uit hun dagelijkse praktijk mee te nemen in de denksessie over de toekomst.

De belangrijkste uitkomsten uit de drie sessies zijn in dit hoofdstuk beschreven, onderverdeeld naar de drie thema's van de Stuurgroep. Elk kader staat voor een gespreksonderwerp en beschrijft wat er in de discussie in de focusgroepen daarover aan de orde is gekomen. Er is daarbij gekozen voor een geanonimiseerde beschrijving. De beschrijving vertegenwoordigt niet altijd de mening van elk van de aanwezigen.

### 3.3 Water, bodem en gebruik

De focus in de sessie over 'Water, bodem en gebruik' lag op de realisatie van duurzaam water- en bodembeheer in het veenweidegebied van het Groene Hart, met perspectief voor landbouw en natuur én met oog voor de maatschappelijke context. Constateringen uit hoofdstuk 2 die als belangrijke input dienden voor de discussie in deze workshop waren:

- Het grootste deel van het Groene Hart is gevoelig voor bodemdaling.
- Maatregelen om de bodemdaling te remmen komen mondjesmaat van de grond.
- De waterkwaliteit is op veel plekken onvoldoende.
- Een groot deel van de wateropgave in het Groene Hart is nog niet opgelost.
- De landbouw is en blijft een economisch belangrijke sector.
- Het Groene Hart is van belang als recreatiegebied voor de stedeling.

## Bodemdaling: van praten naar handelen

Bodemdaling staat inmiddels als thema stevig op de agenda. Dat wil zeggen: overheden, maatschappelijk middenveld en direct betrokken particulieren zijn het er grotendeels over eens dat er iets moet gebeuren. De afgelopen jaren is vooral aandacht besteed aan het ontwikkelen van kennis over bodemdaling en de bijbehorende kosten en baten. Daarmee is inzicht ontstaan in welke gebieden het nemen van maatregelen

het meest urgent is. Dit wordt nu opgepakt in gebiedsprocessen waarbij de uitdaging is om de stap te maken van praten naar handelen en daadwerkelijk keuzes te maken die toekomstbestendig zijn. Hierbij is de governance een aandachtspunt, want hoe stuur je dit proces? Hoe complex ook, dit mag niet tot gevolg hebben dat het daadwerkelijk nemen van maatregelen nog langer wordt uitgesteld.

<sup>22</sup> In bijlage 1 is een lijst opgenomen met deelnemers aan de werksessies. <sup>23</sup> Op verzoek van de Stuurgroep Groene Hart heeft het Planbureau voor de Leefomgeving een studie gedaan naar relevante trends en ontwikkelingen in de veengebieden in het Groene Hart. Doel is om bestuurders van feitenmateriaal te voorzien om gebiedsprocessen rondom de problematiek van bodemdaling breed aan te kunnen pakken.

---

## Discussie over kosten en baten van bodemdaling

Het is inmiddels bekend dat de landbouw in het grootste deel van het veenweidegebied nog langdurig toekomstperspectief heeft. De totale baten overstijgen de komende decennia nog de kosten. Dat neemt niet weg dat de kosten alsnog toenemen. Bovendien worden de kosten (deels) door andere partijen

gedragen dan waar de baten terecht komen. Het is goed als deze verdeling werkelijk onderwerp van gesprek wordt tussen alle betrokken partijen. Dit moet een plek krijgen in de gebiedsprocessen waar lokaal/regionaal keuzes worden gemaakt over maatregelen voor het omgaan met bodemdaling.

---

## CO<sub>2</sub>-reductie: Rijk als partner?

Door de bodemdaling komt veel CO<sub>2</sub> vrij. Als deze CO<sub>2</sub>-uitstoot wordt gemonetariseerd (wat mogelijk gaat gebeuren in de toekomst) zijn deze kosten voor rekening van het Rijk. Het is daarmee dan een Rijksbelang dat de bodemdaling in het Groene Hart wordt geremd. En dus zal er bereidheid zijn bij het Rijk om financieel bij te dragen aan maatregelen. Voorwaarde is dan wel dat er een maatregelenpakket komt dat

dermate omvangrijk is dat reductie van CO<sub>2</sub>-uitstoot op grote schaal plaatsvindt. De vraag is of de partners in het Groene Hart het Rijk zo'n aanbod op korte termijn al kunnen doen. Wat daarvoor nodig is, is goed zicht op de gebieden die over 50-100 jaar 'knikpunt' worden. Dat inzicht is er momenteel niet. Het Rijk tot partner maken is daarmee vooral een strategie voor de middellange termijn (5-10 jaar).



## Het Groene Hart, deel van de Randstad

In het verleden werd het Groene Hart nogal eens neergezet als de tegenhanger van de Randstad. Dit is een achterhaalde benadering. Het Groene Hart is onderdeel van het metropolitane landschap van de Randstad. In de discussies over het Groene Hart kan dit tot uitdrukking komen door de stedeling en diens belangen meer te

betrekken. Dan gaat het bijvoorbeeld over de belangrijke rol die de landbouw speelt in het openhouden van het landschap, het belang van streekproducten voor de stedeling, de recreatieve betekenis van het gebied voor de bewoners van de omliggende steden en de kosten van bodemdaling voor de stedeling.

### 3.4 Ontwikkelen met Groene Hart Kwaliteit

Het motto van het thema 'Ontwikkelen met Groene Hart-kwaliteit' is: met elkaar vorm geven aan een mooi en vitaal Groene Hart. Mooi verwijst daarbij naar ruimtelijke kwaliteit, vitaal naar een bloeiende economie en een prettige leefomgeving. Binnen deze context vond de discussie plaats waarvan hier de kernpunten zijn weergegeven. In de discussie is met name aangehaakt bij de volgende conclusies uit hoofdstuk 2:

- Het Groene Hart behoort wat betreft de open gebieden van Nederland tot de 'subtop'.
- De bevolkingsomvang van het Groene Hart is al tien jaar vrijwel stabiel. Er zijn wel kernen waar krimp plaatsvindt.
- Het Groene Hart kent een heel gevarieerde economie.
- Het oppervlak gepland bedrijventerrein neemt sinds 2011 relatief sterk toe. De meeste nieuwe en geplande bedrijventerreinen zijn gesitueerd binnen de rode contouren.

## Ruimtelijke kwaliteit onder druk?

Neemt de ruimtelijke kwaliteit van het Groene Hart af? Het is een vraag die geregeld wordt gesteld, maar die erg lastig te beantwoorden is. Ruimtelijke kwaliteit is lastig in goede indicatoren te vatten en als dat al lukt ontbreekt het veelal aan betrouwbare data. Ook op basis van de data uit deze monitor lukt het niet de vraag op een bevredigende manier te beantwoorden. Toch zijn er wel zorgen. Een van de conclusies van de discussie is dat er in het Groene Hart nog een tekort aan regie is. Ruimtelijke kwaliteit is een resultante van de processen die binnen uiteenlopende beleidsvelden spelen en de

afweging tussen de verschillende belangen. Een tekort aan regie betekent daarmee dat het behoud van de ruimtelijke kwaliteit onvoldoende is gewaarborgd. En regie betekent daarbij ook: aandacht voor integraliteit, ofwel dat bij de besluitvorming rond een bepaald thema de gevolgen op andere thema's voldoende meegewogen worden. Ingrepen rond bodemdaling hebben bijvoorbeeld gevolgen voor de identiteit en kwaliteit van een gebied. De benadering van dergelijke onderwerpen moet niet alleen over bestuurlijke grenzen, maar ook over sectoren heen gebeuren.

## Durf te kiezen

Behoud (en liever nog versterking) van de ruimtelijke kwaliteit van het Groene Hart is het streven. Dit betekent niet dat er niets mag veranderen. Het Groene Hart is in de loop der eeuwen sterk veranderd en dat zal ook in de toekomst gebeuren. En dit moet ook want de wereld om ons heen staat niet stil.

Wanneer verandering een gegeven is, is het vooral van belang om heel goed aan te geven welke waarden je wilt behouden. Kijk daarbij waarin je als Groene Hart onderscheidend bent. Zo kun je het gebied positioneren en verbeelden.



## Participatie

De overheid (i.c. de provincie) moet in de visie van veel van de deelnemers de regie hebben bij het bepalen van de waarden die zeker behouden moeten blijven. Maar ook andere overheden (gemeenten, waterschappen) en gebruikers van het gebied (particulieren en bedrijven) spelen een belangrijke rol in het benoemen van kwaliteiten en in het behouden en realiseren ervan. Bij de gebruikers zit kracht (initiatief, energie, kennis

en kunde) die gebruikt kan worden. Hierbij is ook een nuancering op zijn plek. Soms zijn keuzes nodig die het individuele belang overstijgen. De overheid is dan vaak de aangewezen partij om juist dit overkoepelende belang te dienen. Heldere beleidslijnen vanuit die overheid, ontwikkelperspectieven en controlemechanismen, scheppen hierbij duidelijkheid.

## Leegstaand agrarisch vastgoed

Een belangrijke ontwikkeling die in het Groene Hart (en op vele andere plekken in Nederland) de komende jaren gaat spelen is leegkomende agrarische bebouwing. Uit onderzoek van Alterra in opdracht van Innovatienetwerk blijkt dat in de periode 2012-2030 in het Groene Hart 28% van het oppervlakte aan agrarische gebouwen vrij komt. In totaal gaat het dan om 4,6 miljoen m<sup>2</sup> (460 ha). Dit kan tot een aantasting van de ruimtelijke

kwaliteit leiden (verloedering van erven, verval cultuurhistorisch waardevolle gebouwen), maar ook een impuls geven aan nieuwe activiteiten in het landelijk gebied. In nogal wat agrarische gebouwen is asbest verwerkt. Sloop brengt in die gevallen hoge kosten met zich mee. Kortom, vrijkomende agrarisch vastgoed is een thema dat vraagt om een heldere visie en strategie.



### 3.5 Kansen voor Recreatie en Toerisme

Hoe kan de toeristisch-recreatieve aantrekkingskracht van het Groene Hart vergroot worden en beter vermarkt worden? Dat was de centrale vraag in de discussie waarvan hier de hoofdlijnen zijn weergegeven. De belangrijkste constatering uit hoofdstuk 2 die dienden als aftrap voor de discussie waren:

- Het aantal banen in de toeristisch-recreatieve sector in het Groene Hart is minder dan gemiddeld in Nederland.
- Het aantal bedrijven in de verblijfsrecreatiesector

neemt toe terwijl het aantal banen afneemt. Dit wijst op een toename van kleinschaligheid.

- Het gaat zowel landelijk als in het Groene Hart vrij slecht met de watersportsector.
- In het Groene Hart zijn goede netwerken voor wandelen, fietsen en varen. De laatste jaren zijn deze steeds fijnmaziger geworden en zijn ze beter verknoopt.
- Wandelen en fietsen genereren vanwege de grote omvang van het aantal dagtochten veel inkomsten. De bestedingen per dagtocht zijn echter relatief laag.
- Het marketingbudget en het bezoek aan [www.groenehart.nl](http://www.groenehart.nl) is de laatste jaren fors afgenomen.

### Wie voelt urgentie?

Voor recreatie en toerisme komt de urgentie niet voort uit acute problemen maar vooral uit kansen: het is een sector met veel potentie, en de opgave is om de krachten in het Groene Hart te mobiliseren om deze potentie te gaan benutten. Dat mobiliseren van alle krachten lukt

nog onvoldoende. De vele betrokkenen bij recreatie en toerisme denken hierover niet altijd gelijk. En als het al lukt om in gezamenlijkheid een ambitie te benoemen dan blijkt de praktijk weerbarstig en lukt het onvoldoende om deze ambitie te gaan waarmaken.

### Doen we het juiste?

De laatste jaren is het toeristisch-recreatief product door overheden met name versterkt door verbeteringen van de routestructuren. Aan ondernemerszijde zijn vooral nieuwe kleinschalige initiatieven ontstaan (o.a. B&B's). Deze nadruk op kleinschaligheid komt deels doordat er weinig grote ondernemers in het gebied zitten maar wordt mede veroorzaakt doordat overheden

met name kleinschaligheid willen stimuleren. De vraag rijst of op deze manier de (economische) potentie van het gebied, op de schaal van het Groene Hart, optimaal wordt benut. En of het overheidsgeld efficiënt wordt besteed. Een vraag waarop het antwoord naar een 'nee' neigt.

### Enige bescheidenheid is op zijn plaats

Uit onderzoek (o.a. van Alterra) is bekend dat recreanten vooral bossen, heide- en duingebieden weten te waarderen. Polders scoren aanzienlijk minder hoog. Hoe uniek en iconisch het veenweidegebied van het Groene Hart ook is, dit is een feit waarmee het gebied te maken heeft. Het aantal mensen dat bereid is ver te reizen om hier te komen wandelen of fietsen, of hier een lange vakantie zal willen doorbrengen, is beperkt.

Daar mensen vooral dichtbij huis recreëren (ook dat weten we uit Alterra-onderzoek), is voor de vele Randstadbewoners voor wie (de randen van) het Groene Hart op loop- of fietsafstand liggen het Groene Hart wel een interessante bestemming. En er is zeker ook wel een toename van het toeristisch-recreatief bezoek mogelijk maar dan moeten extra kwaliteiten worden toegevoegd.

## Groene Hart Experience

Het karakteristieke beeld dat mensen van Nederland hebben, vind je in het Groene Hart. Maar dit beeld is, uitzonderingen daargelaten, nog niet tot een

aantrekkelijk product gemaakt. Een interessante gedachte: realiseer een attractie waar het Groene Hart in al zijn facetten beleefd kan worden.



## Kansrijke perspectieven

Als het Groene Hart echt een sprong wil maken in het toeristisch-recreatief bezoek dan is het nodig om een ambitieuze stip op de horizon te zetten en daar via productontwikkeling en vermarkting aan te werken. Twee interessante perspectieven die genoemd zijn, zijn:

- het Central Park van de Randstad, de ideale plek voor korte vakanties
- het meest duurzame watersportgebied voor elektrisch varen in Europa

Het Groene Hart kan een interessante locatie zijn voor korte vakanties, zeker ook van buitenlanders. Verblijven in een mooie, groene omgeving op korte reisafstand van de te bezoeken steden en attracties, dat is dan het

Unique Selling Point van het Groene Hart. Inzetten op de verblijfsmarkt is economisch interessant daar de bestedingen per bezoek van verblijfsrecreanten aanzienlijk hoger zijn dan van dagrecreanten (zeker wandelaars en fietsers).

Een van de grote krachten van het Groene Hart is het watersportgebied. Het grootste sloepennetwerk van Nederland ligt al in het Groene Hart. Deze kwaliteit kan nog sterker worden neergezet. Geef het een bijzondere identiteit mee. Bijvoorbeeld door grootschalig aan de slag te gaan met elektrisch varen en zo het meest stille watersportgebied van Europa te realiseren.



## Label en sublabels

Is het Groene Hart één toeristische eenheid die als zodanig verder ontwikkeld en vermarkt moet worden? Of moet het Groene Hart-idee losgelaten worden en moet worden ingezet op kleinere, samenhangende regio's? Óf: is de winnende strategie een combinatie van beide? Een aantal deelnemers is voorstander van deze laatste strategie. Een interessante gedachte omdat daarmee

zowel het sterke icoon 'Groene Hart' wordt benut als elementen daarbinnen zoals molens, kaas, ambachten en varen. Met deze regionale verbijzonderingen kunnen lokale ondernemers en overheden zich makkelijker identificeren. Kortom, deze strategie kan leiden tot meer betrokkenheid van partijen en een breder geladen product.

## Hoe gaan we het organiseren?

Zoals zojuist opgemerkt, het lukt tot nog toe onvoldoende om gezamenlijk het Groene Hart ambitieus verder te ontwikkelen en vermarkten. Dit punt verdient serieuze aandacht. Het heeft pas zin om met een nieuw ambitieus plan aan de slag te gaan als partijen

gecommiteerd zijn. Wat nodig is, is een heldere lijn vanuit overheden, sterke ondernemers mee in de voorhoede en een trekkende organisatie met voldoende budget en mandaat om de plannen te gaan waarmaken.



## Bijlage 1: Deelnemers werksessies

<b>Gerard Agterberg</b>	Programmabureau Groene Hart
<b>Rob Berkers</b>	Berkers Advies
<b>Marijn Bos</b>	Provincie Noord-Holland
<b>Lia van den Broek</b>	Planbureau voor de Leefomgeving
<b>Rosanne Broeze</b>	Programmabureau Groene Hart
<b>Jaap Brouwer</b>	Recreatietoervaart Nederland
<b>Wietse Bruinsma</b>	Gemeente Bodegraven- Reeuwijk
<b>Annelies Camping</b>	Provincie Utrecht
<b>Ko Droogers</b>	ANWB
<b>Marlies Feringa</b>	Programmabureau Groene Hart
<b>Ben Fisser</b>	Provincie Zuid-Holland
<b>Marjolein Friele</b>	Programmabureau Groene Hart
<b>Hans Hillebrand</b>	Stichting Innovatie Recreatie & Ruimte
<b>Esjmund Hinborg</b>	Provincie Zuid-Holland
<b>John de Hoon</b>	Vogelpark Avifauna
<b>Luuk Jacobs</b>	Programmabureau Groene Hart
<b>Dolf Kern</b>	Hoogheemraadschap van Rijnland
<b>Alex Kok</b>	Stichting Merk & Marketing
<b>Jan Kooijman</b>	Stichting Groene Hart, Kloppend Hart
<b>Jan Kragt</b>	Gemeente Zoetermeer
<b>Benedikte Lampe</b>	Programmabureau Groene Hart
<b>Martin van der Lee</b>	Provincie Utrecht
<b>Jolanda van Looij</b>	Stichting Erfgoed Utrecht
<b>Andries Middag</b>	LTO Noord
<b>Merten Nefs</b>	Vereniging Deltametropool
<b>Jan Oostdam</b>	Waterschap HHSK
<b>Nico Pieterse</b>	Planbureau voor de Leefomgeving
<b>Marco van Schaik</b>	Waterschap HDSR
<b>Ad Stavenuiter</b>	Provincie Noord-Holland
<b>Jan Strijker</b>	Provincie Zuid-Holland
<b>Sjoerd Veerman</b>	Stichting Groene Hart
<b>Sjef Verbaanderd</b>	Provincie Zuid-Holland
<b>Welmoed Visser</b>	Gemeente Woerden
<b>Wietse Visser</b>	Provincie Utrecht
<b>Theo Vogelzang</b>	LEI, Stichting Groene Hart
<b>Hans Voorn</b>	Kameryck

---

## Colofon

Titel: Groene Hart Monitor 2014  
Opdrachtgever: Stuurgroep Nationaal Landschap Groene Hart  
Datum: april 2015  
Uitvoering: Rob Berkers, Berkers Advies: Delfgauw  
Vormgeving: Aangenaam Ontwerp, Utrecht

Voor meer informatie kunt u contact opnemen met het  
Programmabureau Groene Hart:  
secretariaatgroenehart@provincie-utrecht.nl  
Telefoon: 030-2582431.  
U kunt ook kijken op de website [www.stuurgroepgroenehart.nl](http://www.stuurgroepgroenehart.nl)

