

## Behandelingsvoorstel voor de commissies Water & Milieu en Ruimte & Groen

Onderwerp : Stand van zaken Windenergie in de provincie Utrecht

Cie-datum: 2 juni / 5 juni

Cie-nummer: 2003WEM33/2003REG44

---

**Procedure** : in GS (na Cie. Vergadering) op: nee  
eerdere behandeling in cie: nee  
in PS: nee

inspraak: nee  
op:  
op:

---

Behandelend ambtenaar: R. Kraaier  
Portefeuillehouder: Gedeputeerde Milieu

toestel: 3193

---

### Inleiding

Op 10 juli 2001 is de Bestuursovereenkomst Landelijke Ontwikkeling Windenergie (BLOW) ondertekend door het Rijk, alle provincies en de VNG. Doel van de BLOW is te komen tot de realisering van in totaal 1500 MW opgesteld windenergievermogen in Nederland in 2010. Elke provincie heeft in verband daarmee een taakstelling op zich genomen. Voor de provincie Utrecht bedraagt deze taakstelling 50 MW.

In de BLOW is vastgelegd dat de provincies in een Plan van Aanpak (PvA) moeten aangeven op welke wijze zij hun taakstelling denken te realiseren. Gedeputeerde staten hebben in juli 2002 een dergelijk PvA vastgesteld. In dit PvA is aangegeven dat de provincie Utrecht een sturende en regisserende rol wil vervullen bij de totstandkoming van de BLOW-taakstelling en de plaatsing van windturbines. Naast (beperkt) ruimte bieden aan kleinschalige initiatieven (bottom-up), willen we vooral de realisering van een beperkt aantal grootschalige opstellingen bevorderen, waarbij wij een actieve rol zullen spelen in de ondersteuning van gemeenten en bij het volgen van de benodigde planologische procedures. Voor deze projectgerichte, top-down benadering is een locatieonderzoek uitgevoerd, dat heeft geresulteerd in de vaststelling door gedeputeerde staten van het "Windplan Utrecht" in juli 2002. Voor de voorkeurslocaties uit het Windplan wordt momenteel een milieueffectrapportage uitgevoerd, gekoppeld aan de voorbereidingsprocedure van het nieuwe streekplan, waarin de grootschalige locaties als concrete beleidsbeslissing zullen worden vastgelegd.

Bijgaand treft u ter informatie een aantal stukken aan die betrekking hebben op de stand van zaken en het nog te volgen proces bij de realisering van onze taakstelling. Het Jaarverslag BLOW 2002 is in april 2003 door gedeputeerde staten vastgesteld; het projectplan is in mei 2003 in het po Milieu behandeld en geaccordeerd.

---

Vervolg inleiding op pagina 2: nee

### Wordt geagendeerd:

ter kennisneming, het stuk wordt niet besproken.

---

---

**Beoogd effect**

Kennis "updaten" m.b.t. het project Windenergie in de Provincie Utrecht.

**Argumenten**

Aan de commissies wordt over de locaties en over de MER in het streekplantraject advies gevraagd. Tevens kunnen de commissieleden een rol spelen in het bevorderen van windenergie bij de betrokken gemeenten.

**Bijlagen**

1. Jaarverslag BLOW 2002 Provincie Utrecht
  2. Projectplan Windenergie
  3. Persbericht vaststelling Richtlijnen MER
  4. Persbericht verschillende initiatiefnemers
-

## Jaarverslag BLOW 2002 Provincie Utrecht.

### 1. Inleiding.

In het Plan van Aanpak van de Provincie Utrecht is aangegeven dat we een sturende en regisserende rol willen vervullen bij de totstandkoming van de BLOW-taakstelling en de plaatsing van windturbines. Dat betekent dat wij enerzijds de realisering van een beperkt aantal grootschalige opstellingen willen bevorderen, waarbij wij een actieve rol zullen spelen in de ondersteuning van gemeenten en bij het volgen van de benodigde planologische procedures en grondverwerving, en deze indien gewenst zelf zullen entameren. Voor deze projectgerichte, top-down benadering hebben wij een locatieonderzoek uitgevoerd, dat heeft geresulteerd in de vaststelling van het Windplan Utrecht en de tweede fase vormde van de ontwikkeling van nieuw ruimtelijk beleid voor de plaatsing van windturbines.

Anderzijds willen we ruimte bieden aan bottom-up initiatieven, voorzover deze passen in de uitkomsten van het locatieonderzoek. Wij staan vanuit een oogpunt van ruimtelijke ordening en landschapsbehoud geen ongebreidelde toepassing van windenergie voor. Slechts op die plaatsen die daarvoor vanuit landschappelijk oogpunt geschikt zijn willen wij de voorwaarden scheppen om realisering van windturbines mogelijk te maken. Die voorwaarden zijn onder meer vastgelegd in de Streekplanuitwerking Plaatsingsmogelijkheden Windturbines (interimbeleid), die de eerste fase van het nieuwe ruimtelijke beleid omvatte en is vastgesteld in juli 2001.

In het Windplan Utrecht zijn voorkeurslocaties aangegeven met een totaal gezamenlijk vermogen van ca. 90 MW. Rekening houdend met het gegeven dat beoogde locaties door omstandigheden niet gerealiseerd kunnen worden streven wij ernaar al deze locaties, en dus een overmaat, in het streekplan op te nemen, zodat de totstandkoming van de taakstelling geen gevaar loopt. Zulks is echter afhankelijk van de uitkomsten van de MER die momenteel voor deze locaties wordt uitgevoerd.

*Toepassing artikel 19, lid 2.*

In onze Circulaire artikel 19 WRO (vastgesteld door GS op 4 april 2000) hebben wij een aantal categorieën van gevallen aangewezen, waarin B en W zelfstandig vrijstelling kunnen verlenen. Het betreft projecten die in overeenstemming zijn met door ons aanvaard gemeentelijke beleid zoals neergelegd in een ontwerp voor een structuurplan, bestemmingsplan of ander gemeentelijk (ruimtelijk) plan en projecten in het stedelijk gebied die voorkomen op de limitatieve vrijstellingslijst. De plannen op basis waarvan een algemene verklaring van geen bezwaar kan worden afgegeven, dienen aan een aantal voorwaarden te voldoen. Onder meer dient voldoende aandacht te zijn geschonken aan de goede ruimtelijke onderbouwing en moet de ppc een onverdeeld positief advies hebben uitgebracht. Ingeval er in het kader van de vrijstellingsprocedure zienswijzen worden kenbaar gemaakt, dan geldt de algemene verklaring van geen bezwaar niet en dient vooraf een verklaring van geen bezwaar te worden aangevraagd.

### 2. Organisatorische invulling BLOW.

*Personele invulling.*

De organisatie bij de provincie is als volgt ingevuld:

*Bestuurlijk* coördinator windenergie is de heer drs. P.J.M. Rombouts, gedeputeerde voor o.a. Milieu; zijn plaatsvervanger is de heer dr. J. Streng, gedeputeerde voor o.a. Ruimtelijke Ordening.

*Ambtelijk* coördinator windenergie is mw. R. Kraaier van de dienst Ruimte en Groen; haar plaatsvervanger is de heer K. Koster van de dienst Water en Milieu.

*Afstemming met gemeenten, marktpartijen en maatschappelijke organisaties.*

Het locatieonderzoek is in nauw overleg met alle gemeenten, marktpartijen en belanghebbende (maatschappelijke) organisaties uitgevoerd. In maart 2002 zijn een aantal ambtelijke workshops gehouden om met gemeenten, marktpartijen en maatschappelijke organisaties van gedachten te wisselen over potentiële plaatsingsmogelijkheden. Het conceptrapport is in juni 2002 in een bestuurlijke bijeenkomst besproken met betrokken partijen. Na de vaststelling van het Windplan is het plan aan alle gemeenten, marktpartijen en belanghebbende (maatschappelijke) organisaties toegezonden. Met een aantal betrokken gemeenten en marktpartijen is daarna ook bilateraal van gedachten gewisseld.

Ook bij de uitvoering van de MER zijn de genoemde partijen betrokken. Er is een externe klankbordgroep geformeerd waarin de betrokken gemeenten en marktpartijen, alsmede RWS en NMU zitting hebben. In de MER worden de initiatieven van de marktpartijen als één van de varianten op milieueffecten onderzocht.

### 3. Algemene ontwikkelingen.

#### *Locatieonderzoek.*

In november 2001 hebben wij een locatieonderzoek gestart. Het doel van dit onderzoek was inzicht verkrijgen in de locaties die vanuit ruimtelijk en met name landschappelijk oogpunt aanvaardbaar en/of gewenst zijn voor de plaatsing van windturbines in de provincie Utrecht. Daarbij is de aandacht uitgegaan naar locaties die voldoende bestuurlijk en maatschappelijk draagvlak hebben en die voldoende capaciteit bieden om de taakstelling uit de BLOW (50 MW in 2010) te realiseren. Ook moesten de beoogde locaties economisch haalbaar zijn en voldoen aan de randvoorwaarden uit de streekplanuitwerking. Dit interactieve proces heeft geresulteerd in het Windplan Utrecht, waarin voorkeurslocaties voor de plaatsing van grootschalige opstellingen van windturbines zijn aangegeven. Het Windplan is in juli 2002 door gedeputeerde staten vastgesteld en zal uiteindelijk worden verankerd in het nieuwe streekplan, dat volgens planning eind 2003 als ontwerp gereed is en medio 2004 zal worden vastgesteld.

#### *Milieueffectrapportage (mer).*

Voor windturbine-opstellingen met een totaal vermogen van 10 MW of meer geldt de mer-beoordelingsplicht. Deze plicht geldt in het kader van het eerste ruimtelijke plan dat de mogelijkheid voor de realisering van een dergelijke opstelling biedt. Omdat wij voornemens zijn om de voorkeurslocaties uit het Windplan als concrete beleidsbeslissing in het streekplan op te nemen, hetgeen het streekplan het bedoelde eerste ruimtelijke plan maakt, hebben wij besloten om ter voorbereiding daarop een mer te laten uitvoeren. Het betreft een mer op inrichtingsniveau, die wordt uitgevoerd voor alle voorkeurslocaties uit het Windplan. Dit met name om gemeenten en marktpartijen van de mer-beoordelingsplicht en het eventueel uitvoeren van een mer te vrijwaren. De uitvoering van de mer is in oktober 2002 gestart en zal volgens planning medio 2003 gereed zijn.

### 4. Stand van zaken projecten.

#### *Streekplan*

In de provincie Utrecht is een nieuw streekplan in voorbereiding. Het is de bedoeling om de voorkeurslocaties uit het Windplan in dit nieuwe streekplan op te nemen als concrete beleidsbeslissing. Daarnaast zullen ook beperkt mogelijkheden worden geboden voor kleinschalige initiatieven (max. twee per benoemde regio). Solitaire turbines worden alleen toegestaan op of bij bedrijventerreinen. Daarbij gelden de randvoorwaarden uit het Windplan. Het nieuwe streekplan zal volgens planning eind 2003 als ontwerp gereed zijn en medio 2004 door PS worden vastgesteld.

#### *Initiatieven*

Er zijn in 2002 in de Provincie Utrecht nog geen windturbines gerealiseerd. Evenmin zijn bouw- of milieuvergunningen verleend of bestemmingsplannen goedgekeurd die plaatsingsmogelijkheden bevatten. Wel zijn er diverse initiatieven, zowel voor de grootschalige opstellingen als voor een aantal kleinschalige opstellingen. De initiatieven voor de grootschalige opstellingen kunnen in beginsel rekenen op medewerking van de provincie, want zijn opgenomen in het Windplan Utrecht. De meeste gemeenten wiens grondgebied het betreft hebben echter nog geen standpunt ingenomen.

Voor de kleinschalige initiatieven is het omgekeerd: daarover hebben de gemeenten vaak al een positief standpunt ingenomen, of het initiatief bevordert, maar heeft de provincie nog geen definitief (landschappelijk) oordeel gegeven.

	Per 31-12-2001	Per 31-12-2002
Projecten / Initiatieven <sup>1)</sup> die nog niet in procedure zijn	? MW	124 MW
Projecten / Initiatieven in bouw- en/of milieuvergunningprocedure(s)	0 MW	0 MW
Projecten / Initiatieven waarvoor alle vergunningen zijn verleend <sup>2)</sup>	0 MW	0 MW
Gerealiseerd	0 MW	0 MW

<sup>1)</sup> Hier moeten concreet benoembare marktpartijen aan verbonden zijn. Bovendien moeten ze op grond van vooroverleg met gemeente of provincie op bestuurlijk draagvlak kunnen rekenen!

<sup>2)</sup> Ongeacht eventuele bezwaar- of beroepsprocedures.

## 5. IJkpunten en stand van zaken proces.

In ons Plan van Aanpak hebben wij het volgende tijdschema opgenomen:

Activiteiten	Gereed
Locatieonderzoek	Medio 2002
Uitvoeren MER	Medio 2003
Aanwijzen locaties in ontwerp-streekplan	Medio 2003
Afspraken met gemeenten en marktpartijen	Eind 2003
Opname locaties in vastgesteld streekplan	Voorjaar 2004
Stimuleren en ondersteunen van gemeenten bij planologische procedures	Eind 2005
Evt. gebruik doorzettingsinstrumentarium WRO	Medio 2006

Zoals in het voorgaande reeds is aangegeven hebben wij het locatieonderzoek afgerond en zijn we momenteel bezig met het uitvoeren van de MER, die overeenkomstig de planning medio 2003 zal zijn afgerond. De vaststelling van het ontwerp-streekplan, met daarin locaties voor de plaatsing van windturbines als concrete beleidsbeslissing, zal in het najaar van 2003 plaatsvinden. Zodra de MER is afgerond zullen wij trachten tot afspraken te komen met de betreffende gemeenten en marktpartijen over de realisering van de aangewezen locaties.

## 6. Vooruitblik 2003 en verder.

Medio 2003 zal het MER zijn afgerond. Op basis daarvan zal worden bepaald welke grootschalige locaties in het ontwerp-streekplan worden opgenomen als concrete beleidsbeslissing. Eind 2003 wordt het ontwerp-streekplan door gedeputeerde staten vastgesteld en ter inzage gelegd. Vervolgens is het de bedoeling dat de provincie een stimulerende en sturende rol gaat vervullen voor wat betreft de in het streekplan opgenomen grootschalige opstellingen (top down benadering) en een regisserende rol voor wat betreft de kleinschalige initiatieven (bottom up). E.e.a. zoals is aangegeven in het Plan van Aanpak.

Dienst Ruimte en Groen  
7-4-03

# **Uitvoering Plan van Aanpak Windenergie in de Provincie Utrecht**

## **Projectplan**

**mei 2003**

## **1. Inleiding.**

Op 10 juli 2001 is de Bestuursvereenkomst Landelijke Ontwikkeling Windenergie (BLOW) ondertekend door het Rijk, alle provincies en de VNG. Doel van de BLOW is te komen tot de realisering van in totaal 1500 MW opgesteld windenergievermogen in Nederland in 2010. Elke provincie heeft in verband daarmee een taakstelling op zich genomen. Voor de provincie Utrecht bedraagt deze taakstelling 50 MW.

In de BLOW is vastgelegd dat de provincies in een Plan van Aanpak (PvA) moeten aangeven op welke wijze zij hun taakstelling denken te realiseren. Gedeputeerde staten hebben in juli 2002 een dergelijk PvA vastgesteld. In dit PvA is aangegeven dat de provincie Utrecht een sturende en regisserende rol wil vervullen bij de totstandkoming van de BLOW-taakstelling en de plaatsing van windturbines. Naast (beperkt) ruimte bieden aan kleinschalige initiatieven (bottom-up), willen we vooral de realisering van een beperkt aantal grootschalige opstellingen bevorderen, waarbij wij een actieve rol zullen spelen in de ondersteuning van gemeenten en bij het volgen van de benodigde planologische procedures. Voor deze projectgerichte, top-down benadering is een locatieonderzoek uitgevoerd, dat heeft geresulteerd in de vaststelling door gedeputeerde staten van het "Windplan Utrecht" in juli 2002. Voor de voorkeurslocaties uit het Windplan wordt momenteel een milieueffectrapportage uitgevoerd, gekoppeld aan de voorbereidingsprocedure van het nieuwe streekplan, waarin de grootschalige locaties worden vastgelegd.

In dit projectplan wordt de in het PvA beschreven werkwijze om te komen tot realisering van onze taakstelling uitgewerkt.

## 2. Projectdefinitie.

### 2.1 Aanleiding voor het project

De ondertekening van de BLOW, en daarmee de resultaatsverplichting om 50 MW in onze provincie te realiseren, vraagt om een actieve en regisserende houding van de Provincie Utrecht. In het Plan van Aanpak BLOW, dat GS in juli 2002 hebben vastgesteld, is aangegeven op welke wijze wij deze houding vorm willen geven. Onder meer is daarin het volgende stappenplan opgenomen:

Activiteiten	Gereed
Locatieonderzoek	Medio 2002
Uitvoeren MER	Medio 2003
Aanwijzen locaties in ontwerp-streekplan	Medio 2003
Afspraken met gemeenten en marktpartijen	Eind 2003
Opname locaties in vastgesteld streekplan	Voorjaar 2004
Stimuleren en ondersteunen van gemeenten bij planologische procedures	Eind 2005
Evt. gebruik doorzettingsinstrumentarium WRO	Medio 2006

### 2.2 Doelen van het project

Uit de stappen die in het Plan van Aanpak zijn aangegeven kunnen de doelen voor dit project worden afgeleid. Concreet zijn dat:

- zorgen voor opname van voldoende locaties in het streekplan, in de vorm van concrete beleidsbeslissingen (cbb); het Windplan en de MER vormen daarbij het uitgangspunt
- afsluiten van convenanten met betreffende gemeenten en marktpartijen voor realisering van de in het streekplan opgenomen locaties
- zorgen voor en begeleiden van de uitvoering van deze convenanten
- zorgen voor afgeronde planologische procedures op gemeentelijk niveau
- er voor zorgen dat het afgesproken vermogen daadwerkelijk eind 2010 is opgesteld

### 2.3 Projectresultaat

Gedurende het project worden - gefaseerd - verschillende resultaten behaald. In chronologische volgorde zijn dit:

- een ontwerp- streekplan waarin voldoende locaties als cbb zijn opgenomen om realisering van de BLOW taakstelling te garanderen
- afgesloten convenanten met alle betrokken gemeenten en marktpartijen
- een vastgesteld streekplan waarin voldoende locaties als cbb zijn opgenomen om realisering van de BLOW taakstelling te garanderen
- afgeronde planologische procedures op gemeentelijk niveau
- gerealiseerde windturbineopstellingen met een gezamenlijk vermogen van minimaal 50 MW

Hierbij geldt het tijdschema uit het Plan van Aanpak als uitgangspunt.

### 2.4 Financiering.

Voor de uitvoering van het Plan van Aanpak wordt op grond van de BLOW subsidie beschikbaar gesteld door het ministerie van EZ. Hieruit mogen activiteiten voor ten hoogste 50 % worden gefinancierd. Voor 2003 is aan de Provincie Utrecht een bedrag van € 68.000,- toegekend. Dit bedrag wordt voornamelijk besteed aan de uitvoering van de MER en aan communicatie (o.a. informatieavonden). De andere 50 % wordt dit jaar bekostigd uit het streekplanbudget van RSO.

Voor 2004 zal ongeveer de helft van dit bedrag beschikbaar worden gesteld door het min. EZ. Dit zal besteed worden aan het oplossen van mogelijke knelpunten in het proces om te komen tot afsluiting en uitvoering van convenanten met gemeenten c.a.. Voor de benodigde andere 50 % zal een beroep worden gedaan op het budget van Milieu.



## **2.5 Communicatie.**

Goede en tijdige communicatie, zowel naar gemeenten als naar burgers, is noodzakelijk voor het creëren van draagvlak en het voorkómen van vertragende bezwarenprocedures. Gezien de verankering in het streekplan is dat communicatietraject mede van belang. Maar gezien het specifieke karakter van dit windenergieproject (resultaatsverplichting provincie, concrete beleidsbeslissingen, raakt enkele gemeenten zeer direct) zullen speciale informatieavonden worden georganiseerd in de betrokken gemeenten.

Verder zullen betrokken partijen regelmatig op de hoogte worden gehouden van de voortgang van het project via de Windflits. Mijlpalen zullen via persberichten worden verspreid en via de provinciale website.

### 3. Projectorganisatie.

Voor de uitvoering van het Plan van Aanpak is gekozen voor een projectstructuur, waarin op zowel ambtelijk als bestuurlijk niveau alle belanghebbende partijen zijn betrokken.

Het belang van het project maakt het nodig dat de projectleider rechtstreeks verantwoording aflegt aan de verantwoordelijke gedeputeerde. Deze projectgedeputeerde laat zich bijstaan door een stuurgroep. Naast de stuurgroep functioneert onder verantwoordelijkheid van de projectleider een klankbordgroep. De projectleider laat zich bijstaan door een projectteam. Aan het projectteam worden werkgroepen gekoppeld.

De stuurgroep zal bestaan uit de projectgedeputeerde, dir.RWS (Jaap Danhoff), Taskforce Windenergie (Geert de Boer), een wethouder milieu, een wethouder RO en de projectleider.

De projectgedeputeerde is voorzitter van de stuurgroep en stelt belangrijke beslispunten en knelpunten aan de orde in de stuurgroep. De stuurgroep neemt geen besluiten maar adviseert de opdrachtgever (GS), en voert zonodig overleg met gemeenten in geval van bestuurlijke knelpunten. De projectleider is secretaris en bereidt samen met de voorzitter de agenda van de stuurgroepvergaderingen voor. De stuurgroep vergadert eenmaal per kwartaal.

De projectleider is samen met de projectgedeputeerde verantwoordelijk voor de totstandkoming van het projectresultaat. De projectleider bespreekt maandelijks de voortgang van het project met de projectgedeputeerde en rapporteert daarbij over de bereikte resultaten.

De klankbordgroep bestaat uit vertegenwoordigers van NMU (Ton Jansen), RWS (Frank Waarssenburg), NOVEM (Frans Nillesen), Milieudiensten NW en ZO en de provincie Zuid-Holland, alsmede de contactpersonen van de betrokken gemeenten en de betrokken marktpartijen. De functie van de klankbordgroep is op ideeën en voorstellen van het projectteam te reflecteren en mee te denken. De klankbordgroep vergadert in beginsel eenmaal per kwartaal.

Het projectteam bestaat uit Renée Kraaier (projectleider), Henk Lenstra (BMS), Dorien van Cooten (juriste RSO), Jaklien Vlasblom en/of Klaas Koster (milieu) en Wilson Corsten (RGO), ondersteund door Nalda Zitter (secretarieel) en een communicatieadviseur (ad hoc).

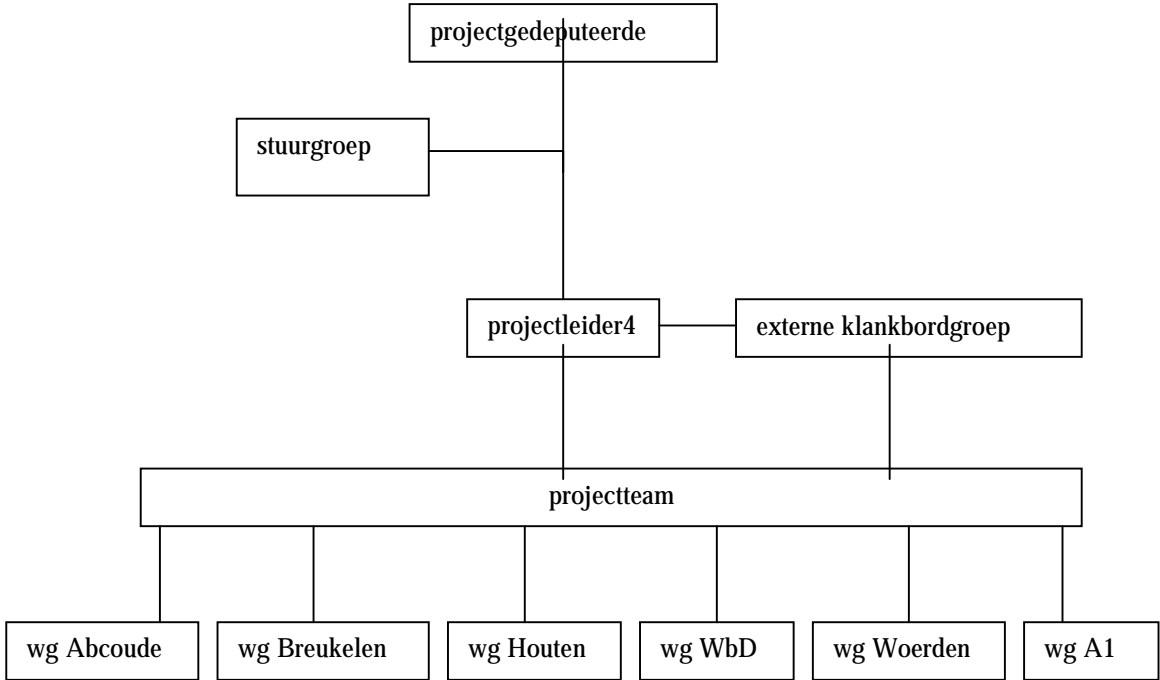
De taken van het projectteam bestaan uit:

- bewerkstelligen opname locaties in streekplan (cbb, aanleveren teksten, kaarten e.d.)
- organiseren informatieavonden
- opstellen convenanten
- begeleiden proces dat tot ondertekening van convenanten moet leiden
- opzetten en begeleiden uitvoeringsproces van de convenanten, onder meer door het instellen van werkgroepen hiervoor

Het projectteam vergadert (vooralsnog) eenmaal per maand.

De werkgroepen zorgen voor de uitvoering van de convenanten. Per in het streekplan opgenomen locatie zal - na ondertekening van de convenanten - een werkgroep worden geformeerd, waarin de betreffende gemeente, marktpartij, provincie (RGO) en andere betrokken partijen zitting hebben. O.a. zorgen de werkgroepen voor het in gang zetten en tijdig afronden van de benodigde planologische procedures. De werkgroepen worden geleid (incidenteel bijgestaan) door de projectleider; zij rapporteren de voortgang eenmaal per kwartaal aan de projectgroep.

Het volgende schema geeft de projectstructuur weer:



#### 4. Acties en tijdpad: wat, wanneer en wie.

Na afronding van het MER, wanneer duidelijk is welke locaties uit het Windplan ook vanuit milieuoogpunt aanvaardbaar zijn, moet het proces van aansturing en stimulering van de gemeenten beginnen: de regierol moet vorm krijgen. In het Plan van Aanpak is aangegeven dat we - naast het aanwijzen van de locaties in het streekplan als concrete beleidsbeslissing - convenanten willen afsluiten met betrokken gemeenten en marktpartijen om te komen tot afspraken m.b.t. de realisatie van de windturbinelocaties.

Omdat elke locatie specifieke afspraken vergt, zullen alle betrokken gemeenten afzonderlijk worden benaderd. Per gemeente zullen de volgende acties worden ondernomen, waarbij in de tijdplanning rekening is gehouden met het streekplantraject:

Wat	Wanneer	Wie	Resultaat
Ambtelijk overleg over doelstelling en aanpak	mei/juni 2003	projectleider en HL	Instemming met doelst. en aanpak
Idem bestuurlijk (weth. RO en milieu)	juli/aug 2003	gedeputeerde en projectleider	idem
Opstellen concept-convenanten	juli/aug 2003	Provincie /Novem (projectgroep)	Concept-convenanten
Ambtelijk overleg concept-convenant	sept/okt 2003	Alle betrokken partijen	Opmerkingen en aanvullingen
Informatie-avonden voor raadsleden en burgers c.a.	nov/dec 2003	Raadsleden, burgers, mij. groeperingen e.d.	Draagvlak
Bestuurlijk overleg concept-convenant	jan 2003	Alle betrokken partijen	Opmerkingen en aanvullingen
idem	feb 2004	Alle betrokken partijen	instemming
Behandeling in B en W en GS	maart/april 2004	Gemeente en provincie	instemming
Evt. behandeling in gemeenteraad	mei/juni 2004	Gemeente	instemming
Ondertekening convenant	juni/juli 2004	Alle partijen	Convenant

De volgende stap is het uitvoeren van de convenanten door alle partijen, onder begeleiding van werkgroepen per gemeente, waarin ambtelijke vertegenwoordigers van alle partijen zitting hebben. Op welke wijze dat precies gaat gebeuren zal te zijner tijd nader worden uitgewerkt.

Hierna wordt per gemeente de specifieke situatie geschetst en worden de partijen genoemd die rechtstreeks betrokken zijn bij de beoogde locatie(s).

#### **Gemeente Houten.**

Uitgangssituatie: gemeenteraad heeft ingestemd met ontwikkeling van De Meerpaal als proefcase, vervolgens eventueel AR-kanaal en spoorlijn Schalkwijk. Provincie heeft in beginsel ingestemd met locatie De Meerpaal, maar heeft problemen met voorgestelde opstelling. Er zijn voor De Meerpaal en voor locatie AR-kanaal concrete initiatieven.

Knelpunten: prioriteitstelling gemeenteraad kan realisering AR-kanaal vertragen

Aandachtspunt: afstemming tussen beide lijnen en met de lijn bij Wijk bij Duurstede

Doelstelling: afsluiten convenant waarin relatie tussen ontwikkeling Meerpaal en AR-kanaal

Partijen: provincie, gemeente, RWS, REMU, De Wilde Wind

### **Gemeente Wijk bij Duurstede.**

Uitgangssituatie: gemeente staat ambtelijk positief tegenover ontwikkeling windturbines langs AR-kanaal. Er is een concreet initiatief. Wethouder heeft eveneens positieve grondhouding, maar verwacht van provincie compensatie/mitigatie op ander terrein. Nog geen officieel bestuurlijk standpunt bekend. Wel inspraakreactie op startnotitie MER, waarin aandacht gevraagd voor gewenste weg langs AR-kanaal.

Knelpunten: mogelijke gemeentelijke eis compensatie/mitigatie

Aandachtspunt: afstemming met de lijnen bij Houten

Doelstelling: afsluiten convenant voor realisering 8 turbines langs AR-kanaal

Partijen: provincie, gemeente, RWS, NEG-Micon.

### **Gemeente Abcoude.**

Uitgangssituatie: gemeenteraad heeft motie aangenomen waarin ze zich hebben uitgesproken tegen de opstelling van windturbines in Abcoude. Er is een concreet initiatief.

Knelpunten: aangenomen motie gemeenteraad

Aandachtspunt: afstemming tussen deze lijn en de twee lijnen bij Breukelen

Doelstelling: afsluiten convenant voor realisering 8 turbines langs A2

Partijen: provincie, gemeente, RWS, REMU

### **Gemeente Woerden.**

Uitgangssituatie: gemeente staat ambtelijk positief tegen over de ontwikkeling van de twee meest oostelijk gelegen lijnen. De twee westelijke lijnen worden afgewezen. Er is nog geen bestuurlijk standpunt bekend. B en W hebben standpunt bepaling uitgesteld tot na afronding MER en duidelijkheid over tracés randwegen. Voor de twee oostelijke lijnen zijn concrete initiatieven.

Knelpunten: - ontwikkeling parallelstructuur A12/ontsluitingsweg Leidse Rijn;  
- mogelijk negatief gemeentelijk standpunt westelijke lijnen

Aandachtspunt: afstemming tussen de lijnen

Doelstelling: afsluiten convenanten voor realisering 2 x 4 turbines langs A12 oostelijk van Woerden en zo mogelijk 2 x 4 turbines westelijk van Woerden.

Partijen: provincie, gemeente, RWS, REMU, dhr.Ruis (mede namens anderen)

### **Gemeente Breukelen.**

Uitgangssituatie: geen standpunt van de gemeente bekend; er zijn twee initiatieven bekend uit de inventarisatie Windplan, maar deze zijn nog niet heel concreet en passend.

Knelpunten: nog niet bekend

Aandachtspunt: afstemming tussen de twee lijnen en met de lijn bij Abcoude

Doelstelling: afsluiten convenant voor realisering 2 x 4 turbines langs A2

Partijen: provincie, gemeente, RWS, REMU, De Wilde Wind

**Gemeente Eemnes.**

Uitgangssituatie: B en W hebben in brief aan provincie laten weten tegen de plaatsing van windturbines langs de A1 te zijn. Er zijn twee initiatiefnemers, waarvan één met een concreet plan. Uit de MER moet blijken of hier 6 of 8 turbines gerealiseerd kunnen worden.

Knelpunten: negatieve houding gemeente Eemnes en aangrenzende gemeente Baarn

Aandachtspunt: afstemming met de evt. lijn bij Bunschoten

Doelstelling: afsluiten convenant voor realisering 6 of 8 turbines langs A1

Partijen: provincie, gemeente, RWS, REMU en/of Groenraedt.

**Gemeente Bunschoten.**

Uitgangssituatie: gemeente heeft in kader van inspraakprocedure Startnotitie MER aangegeven tegen realisering van deze locatie te zijn. Er is een initiatiefnemer. Uit de MER moet nog blijken of deze locatie doorgang kan vinden.

Knelpunten: - negatieve houding gemeente

Aandachtspunt: afstemming met de lijn bij Eemnes

Doelstelling: zo mogelijk afsluiten convenant voor realisering 6 turbines langs A1

Partijen: provincie, gemeente, RWS, Groenraedt



Nr. 4448, 22 april 2003

Ruim 400 inspraakreacties binnengekomen

## **Richtlijnen voor MER windturbines vastgesteld**

**Nadat de Startnotitie ter inzage heeft gelegen en inspraakreacties zijn ingediend, hebben gedeputeerde staten vandaag de richtlijnen vastgesteld voor het Milieueffectrapport rondom windturbines in de provincie Utrecht. Deze richtlijnen, die overeenkomen met het advies dat de commissie voor de mer hiervoor heeft uitgebracht, geven aan op welke punten de mogelijke windturbinelocaties onderzocht zullen worden. Het gaat om locaties langs de A1, A2, A12 en het Amsterdam-Rijnkanaal.**

De provincie Utrecht heeft zich verbonden aan de taakstelling om in 2010 50 Megawatt (MW) windenergie te leveren. Om dit te kunnen realiseren, zullen de komende jaren ongeveer 30 windturbines geplaatst gaan worden in de provincie. Verschillende locaties komen daarvoor in aanmerking en zullen onderzocht worden in een Milieueffectrapport (MER). De Startnotitie daarvoor heeft begin dit jaar zes weken ter inzage gelegen.

Er zijn ruim 400 reacties binnengekomen op de Startnotitie. Met name tegen de locaties langs de A1 en nabij Abcoude zijn veel bezwaren geuit. De opmerkingen hebben vooral betrekking op landschap, geluid en vogels. Ook slagschaduw en waardedaling van of schade aan de woning zijn veel genoemd.

De meeste opmerkingen gaan over aspecten waarvan in de Startnotitie al is aangegeven dat die in het milieueffectrapport (MER) zullen worden onderzocht. Deze opmerkingen hebben dan ook niet geleid tot aanpassing van de Startnotitie en de opzet van het MER.

Een aantal opmerkingen heeft geleid tot aanpassing. De belangrijkste daarvan is dat voor de meeste locaties de alternatieven zijn gewijzigd die naast de basisvarianten in de Startnotitie waren opgenomen.

### **Aangepaste alternatieven**

Voor de alternatieven is nu uitgegaan van bestaande plannen van initiatiefnemers op de bewuste locaties. Op die manier wordt een zo reëel mogelijk beeld geschetst van de mogelijke milieueffecten. Ook zijn een aantal alternatieven toegevoegd op verzoek van de commissie voor de mer.

Op de locatie Vinkeveen (A2) zal naast de basisvariant (één rij van negen turbines ten oosten van de A2, op 100 meter) een alternatief onderzocht worden van één rij van acht turbines, ten oosten van de A2, op 270 meter. Langs het Amsterdam-Rijnkanaal is de basisvariant twee lijnen van negen turbines op 50 meter van het kanaal. Alternatief: één rij van negen en één rij van acht turbines op een afstand van 100 tot 130 meter van het kanaal.

Langs de A12, ter hoogte van Woerden en Harmelen wordt in eerste instantie gedacht aan vier rijen van elk vier turbines, op 40 meter afstand van de A12. Het te onderzoeken alternatief in het MER is nog steeds vier rijen van vier turbines, maar met een variabele afstand tot de A12. De basisvariant langs de A1 bij Baarn en Amersfoort is twee rijen van vijf, ten noorden van de A1, op 40 meter van de snelweg. Het alternatief is één rij van vijf turbines ten noorden van Baarn, op ruim 300 meter van de A1.

Ten oosten van de A2 bestaat een basisvariant van twee lijnen van vier turbines ten noorden en ten zuiden van Breukelen. Het alternatief gaat ook uit van twee rijen van vier, maar verder noordelijk en verder zuidelijk van Breukelen.

Ook worden op een aantal locaties de milieueffecten van een dubbele rij windturbines bekeken.

Op basis van de richtlijnen wordt het MER opgesteld; naar verwachting wordt de rapportage eind mei afgerond. Vervolgens wordt het MER tegelijk met het ontwerpstreekplan ter inzage gelegd aan het einde van 2003.

*Informatie: Annemieke van Leeuwen, 030 258 3151 of [annemieke.van.leeuwen@provincie-utrecht.nl](mailto:annemieke.van.leeuwen@provincie-utrecht.nl)*





Nr. 4454, 24 april 2003

## **Verschillende initiatiefnemers op gebied van windenergie**

**Behalve de plannen van de provincie Utrecht voor een aantal grootschalige windturbinelocaties, worden door gemeenten en marktpartijen initiatieven genomen voor kleinschalige locaties. De grootschalige locaties die de provincie Utrecht in de Milieueffectrapportage gaat onderzoeken, zijn langs de A1, A2, A12 en het Amsterdam-Rijnkanaal. De plannen die daarnaast bestaan en waarvoor de provincie dus geen onderzoek doet, zijn onder andere in Houten, Nieuwegein en Lopik.**

Doordat de plannen voor de grootschalige locaties van de provincie en de plannen voor de kleinschalige locaties van gemeenten tegelijkertijd lopen, kan bij omwonenden en andere belanghebbenden of belangstellenden verwarring ontstaan.

De locaties waar de provincie Utrecht onderzoekt of het plaatsen van windturbines gerealiseerd kan worden, zijn uitsluitend de locaties langs A1, A2, A12 en het Amsterdam-Rijnkanaal. De provincie Utrecht heeft zich verbonden aan de taakstelling om in 2010 50 Megawatt (MW) windenergie te leveren. Om dit te kunnen realiseren, zullen de komende jaren ongeveer 30 windturbines geplaatst moeten worden in de provincie.

De plannen in Houten, Nieuwegein en Lopik zijn initiatieven van de betreffende gemeenten, in samenwerking met verschillende marktpartijen. De provincie staat in beginsel positief tegenover deze locaties, maar ziet deze los van haar eigen plannen. In het Windplan Utrecht is aangegeven dat naast de grootschalige locaties, waarvoor nu de milieueffecten zullen worden onderzocht, er ruimte is voor een beperkt aantal kleinschalige initiatieven in de provincie. Deze initiatieven worden afzonderlijk beoordeeld.

*Informatie: Annemieke van Leeuwen, 030 258 3151 of [annemieke.van.leeuwen@provincie-utrecht.nl](mailto:annemieke.van.leeuwen@provincie-utrecht.nl)*