

Behandelingsvoorstel voor de commissies WEM

Onderwerp: Inzet projectengeld voor de Gelderse Vallei en Eemland

Cie-datum : 5/4/04

Cie-nummer: 2004WEM19

Procedure: in GS (na Cie. Vergadering) op: -	inspraak:nee
eerdere behandeling in cie: nee	op: -
in PS: nee	op: -

Behandelend ambtenaar: Ilse van den Berg
Portefeuillehouder: dhr. Lokker

toestel: 2584

Inleiding

Wij hebben op 9 maart jl. besloten een deel van het projectengeld 2004 in de Gelderse Vallei en Eemland te besteden aan het project *Inrichtingsplan Stoutenburg* van Het Utrechts Landschap. Het gaat om een bijdrage van € 13.500 uit de programmabegroting 2004 onderwerp Reconstructie Gelderse Vallei/Utrecht Oost van € 100.000 (te bestemmen voor het gebiedsprogramma van de Stichting Vernieuwing Gelderse Vallei (SVG) 2004). De SVGV heeft ons in hun brief van 29 januari jl. verzocht om een bijdrage toe te kennen aan dit project.

Wij hebben op 9 maart 2004 besloten dit verzoek over te nemen. Een korte omschrijving van het project is opgenomen bij het vervolg op de inleiding.

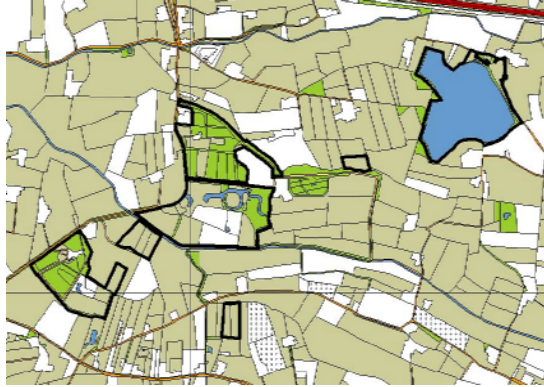
Vervolg inleiding op pagina 2: ja

Wordt geagendeerd:

X ter kennisneming

Vervolg inleiding

Omschrijving project Inrichtingsplan Stoutenburg



(afbeelding eigendommen HUL)

voor recreatief medegebruik. Het inrichtingsplan zal bestaan uit drie blokken. Blok 1 vormt de beschrijving (o.a. van het verleden en het heden). Blok 2 bestaat uit inrichtingsschetsen (o.a. voor de thema's water, natuur en landschap, recreatie en bebouwing). Blok 3 is het uitvoeringsplan, hierin worden de uit te voeren projecten beschreven, inclusief kostenraming, fasering, initiatiefnemer, financieringsmogelijkheden en betrokken organisaties.

Het Utrechts Landschap (HUL) is het afgelopen jaar eigenaar geworden van de landgoederen Groot-Stoutenburg (Amersfoort), Klein-Stoutenburg (Leusden), de zandwinplaats de Juliusput en enkele tussen- en omliggende percelen (zie kaart). In totaal gaat het om ca. 75 ha. Nu er sprake is van een min of meer aaneengesloten eigendom, biedt dit kansen voor realisatie van verschillende doelen in het gebied. Dit is het moment om een samenhangend inrichtingsplan op te stellen. Belangrijke aandachtspunten zijn: het weer zichtbaar en beleefbaar maken van de rijke cultuurhistorie; het benutten van de potenties voor beekdalnatuur en het verbeteren van mogelijkheden

Financiën

De totale kosten voor het project bedragen € 34.000. De bijdrage van Het Utrechts Landschap is € 14.000; de Stichting Vernieuwing Gelderse Vallei draagt € 6.500 bij. Voor de resterende € 13.500 wordt een beroep gedaan op het provinciale projectengeld voor de Gelderse Vallei.

Communicatie

De projectaanvrager ontvangt na ons besluit een beschikking. De bijdrage wordt verstrekt onder voorwaarde dat, bij publiciteit rond het project, wordt vermeld dat de provincie een bijdrage heeft geleverd. Verder ontvangt de SVGV een antwoord op haar brief en een afschrift van de beschikking.

Bijlagen

geen