

Samen leven in Utrecht

Derde Sociaal Rapport Provincie Utrecht

Prof. dr. ir. Hans Mommaas
Drs. Marleen van Klingeren
Ruben Smeets, MSc

Tilburg, 27 oktober 2010

Warandelaan 2
5037 AB Tilburg
Postbus 90153
5000 LE Tilburg

T 013 - 466 87 12
F 013 - 466 34 99
telos@uvt.nl
www.telos.nl

Documentnummer: 10.045

Fotograaf: Rob Huibers/Hollandse Hoogte



Inhoudsopgave

1	Inleiding	5
2	Uitdaging voor beleid	9
2.1	Leefbaarheid	10
2.2	Vergrijzing	11
2.3	Integratie	12
2.4	Naar een meer robuuste sociale agenda: een kwestie van verbinden	14
3	Leefbaarheid en veiligheid	17
3.1	De cijfers	17
3.2	Reflectie	20
4	Werk en inkomen	25
4.1	De cijfers	25
4.2	Reflectie	31
5	Diversiteit en Integratie	35
5.1	De cijfers	35
5.2	Reflectie	38
6	Onderwijs en opvoeding	43
6.1	De cijfers	43
6.2	Reflectie	48
7	Zorg	51
7.1	De cijfers	51
7.2	Reflectie	56
8	De actieve burger	59
8.1	De cijfers	59
8.2	Reflectie	61
9	Bronnen	64

1 Inleiding

Dit is het derde Sociaal Rapport van de provincie Utrecht. Eerder verschenen rapporten in 2004 en 2006. In dit rapport staat beschreven hoe het in sociaal opzicht met de provincie is gesteld. Parallel aan deze rapportage publiceert de provincie Utrecht de tweede 'Staat van Utrecht', een overzicht van de economische, ecologische en sociaal-culturele duurzaamheid van de provincie. De Staat van Utrecht drukt de toestand van de provincie uit in termen van de omvang van het Ecologische, Economische en Sociaal-culturele Kapitaal. Dit Sociaal Rapport is te lezen als een verdieping van het sociale kapitaal van de provincie en dient daarmee mede als basis voor de discussie over Utrecht 2040, zoals die momenteel in de provincie wordt gevoerd.

Net als de Sociale Rapporten van 2004 en 2006, volgt dit rapport het stramien van de zes in IPO-verband vastgestelde sociale thema's: leefbaarheid en veiligheid, werk en inkomen, diversiteit en integratie, onderwijs en opvoeding, zorg en de actieve burger. Elk thema wordt kort in cijfers gepresenteerd, gevolgd door een uitgebreide inhoudelijke reflectie op zowel de cijfers als de maatschappelijke ontwikkelingen rondom het thema. Waar relevant en voor zover mogelijk wordt een vergelijking getrokken naar voorgaande jaren, om trends en ontwikkelingen zichtbaar te maken. Waar zich nieuwe thema's hebben aangediend komen deze aan bod en wordt er, gebruik makend van prognoses, vooruit geblikt.

De data onderliggend aan dit rapport komen uit vier hoofdbronnen.

- I. Documentenonderzoek. De eerste fase van het onderzoek had de vorm van 'deskresearch', van de verkenning van relevante (beleids)documenten, afkomstig van de Provincie, gemeenten en van zowel landelijke als lokale onderzoeksbureaus. De documenten dienden zowel als input voor de analyse als ter voorbereiding van de interviews.
- II. Kwantitatieve data. De data die gebruikt zijn voor het Sociaal Rapport 2006 zijn zoveel als mogelijk opnieuw verzameld uit beschikbare databronnen. De bronnen staan achter in dit rapport vermeld. Voor het kwantitatieve deel is verder gebruik gemaakt van de Staat van Utrecht 2010, waarin een verbijzondering van de gegevens voor het sociale kapitaal naar gemeenten en doelgroepen is gemaakt.

- III. Burgerpanel. In het kader van de Staat van Utrecht is gebruik gemaakt van een bevolkingsonderzoek. Om een beeld te krijgen van hoe de Utrechtse bevolking de sociale problematiek van de regio ervaart en welke onderwerpen in hun ogen van belang zijn, is voor dit rapport aan de bestaande vragenlijst een aantal vragen toegevoegd. Het burgerpanel is een online survey waaraan ca. 1000 inwoners van de Provincie Utrecht hebben deelgenomen. Bij het uitsturen is aandacht besteed aan een zo nauw mogelijke aansluiting van de samenstelling van het burgerpanel bij de samenstelling van de bevolking van de provincie Utrecht (gelet op geslacht, leeftijd, etniciteit, opleiding en gemeente).
- IV. Interviews. Tenslotte is voor de kwalitatieve analyse en een verdere verdieping van de thema's een 14-tal interviews gehouden. Inleidende gesprekken met betrokken projectleiders van de provincie Utrecht dienden als voorbereiding hiervan. Interviews zijn gehouden met relevante stakeholders (waaronder vertegenwoordigers van gemeenten, zorginstellingen, onderwijsinstellingen, woningbouwcorporaties) en met deskundigen (ondermeer van onderzoeksinstellingen). De volledige lijst van gesprekspartners staat achter in dit rapport vermeld. Insteek van de gesprekken was terugblikken en vooruitkijken; het verkennen van oude en nieuwe thema's. De selectie van de respondenten vond plaats in samenspraak met de Provincie.

Uit dit verzamelde bronnenmateriaal zijn een aantal overeenkomstige aandachtspunten naar voren gekomen. Deze aandachtspunten worden gedragen door zowel de documentenanalyse, de kwantitatieve data als de gevoerde interviews met professionals en deskundigen. In het volgende hoofdstuk wordt allereerst op deze punten ingegaan. We sluiten daarbij, ook omwille van de continuïteit, aan bij de thema's zoals die in het Sociaal Rapport 2006 aan de orde zijn gesteld onder de noemer 'zorgwekkende maatschappelijke ontwikkelingen'. De daarin onderscheiden thema's van de leefbaarheid, het opgroeien, de vergrijzing en de integratie blijken nog altijd relevant.

Maar in aanvulling daarop willen we een korte beschouwing geven over de wijze waarop deze 'zorgwekkende ontwikkelingen' dienen te worden beoordeeld en aangepakt. We zijn daarin op zoek naar de rode draad zoals die door de verschillende thema's heen te traceren valt. Enerzijds heeft die rode draad te maken met het sociale verhaal van Utrecht: hoe ziet, als we door alle thema's heen kijken, zo kernachtig mogelijk samengevat de sociale staat van Utrecht eruit? Anderzijds heeft die rode draad te maken met het type opgave dat daaruit voortvloeit: wat valt ons (de provincie, maar ook andere stakeholders) gegeven deze situatie nu de komende jaren te doen?

Uiteraard zitten in de beantwoording van die vraag politieke momenten. Niettemin valt daar op een meer algemeen niveau wel het een en ander over te zeggen. Zo had een groot deel van de gesprekken met professionals en deskundigen met name te maken met fundamentele uitdagingen aan het bestaande beleidsstelsel. In algemene zin wordt de behoefte geconstateerd om te komen tot een meer

vraaggestuurde dynamisering van beleidssystemen, aansluitend bij het zelf-organiserende vermogen van burgers en organisaties. Van een beleid van 'for you' en 'to you' naar een beleid van 'with you' en 'by you' (Leadbeater 2009). Een dergelijke omslag past bij een samenleving die minder hiërarchisch en meer in onderlinge netwerken is georganiseerd. Daarmee past een dergelijke omslag ook bij uitstek bij een regio die zich in toenemende mate profileert als regio van kennis en creativiteit. Maar dan dient daar wel gericht innoverend op te worden gezet.

2 Uitdaging voor beleid

Net zoals in 2006 geldt in 2010 dat Utrecht, met zijn 1,2 miljoen inwoners, kan worden getypeerd als een provincie met een relatief jonge, hoog opgeleide bevolking, een gunstige werkgelegenheidsontwikkeling en -structuur, een hoge arbeidsparticipatie en een aantrekkelijk woonklimaat. Ondanks de economische crisis blijft de provincie daarmee op koers: het bruto regionaal product is een van de hoogste van het land. Het verhaal van Utrecht is dan ook nog steeds eerder een verhaal van kansen dan van problemen. Desondanks zijn er onderliggend een aantal structurele ontwikkelingen die in toenemende mate om de aandacht vragen. Juist een vooraanstaande kennis- en diensteneconomie als die van Utrecht staat voor de uitdaging om die ontwikkelingen op innovatieve manieren het hoofd te bieden

2.1 Opgroeien

De provincie Utrecht heeft een jonge bevolking. Bijna een derde (32 procent) is jonger dan 25 jaar (landelijk 29 procent). Door de bank genomen heeft die jonge bevolking een hoog en nog voortdurend stijgend opleidingsniveau. Niettemin is er een hardnekkige groep die niet met deze ontwikkeling mee kan. Ze gaan voortijdig van school: in het schooljaar 2008-2009 bijna 3.240 leerlingen. Weliswaar is dit aantal, in lijn met de landelijke trend en de economische crisis, de laatste jaren iets gedaald, maar het blijft in Utrecht hardnekkig boven het landelijke gemiddelde liggen. Deze zogenaamde drop-outs missen voldoende basis voor een goede start op de arbeidsmarkt. Deels gaat het hier om inspanningen gericht op het verkrijgen van voldoende startkwalificaties, maar professionals waarschuwen voor een te grote fixatie daarop. Beter is om in te zetten op een grotere pluriformiteit van stijgingstrajecten, aansluitend bij de competenties en interesse van groepen jongeren.

In 2010 (juli) ontvingen 1.100 Utrechtse jongeren onder de 25 jaar een bijstandsuitkering. Het aantal jeugdige bijstandsontvangers ligt daarmee in Utrecht, ondanks het grotere aantal jongeren, ongeveer op het landelijke niveau. Als gevolg van de Wet Werk en Bijstand krijgen jongeren steeds moeilijker een uitkering; ze worden meer aangesproken op hun eigen verantwoordelijkheid bij het zoeken van werk. Als ze daar niet toe bereid zijn en afhaken, kunnen ze uit het zicht van allerlei instanties verdwijnen. Zo komt een deel van de voortijdige

schoolverlaters zonder werk te zitten, krijgt te maken met een stapeling van problemen en loopt de kans langdurig van groeikansen te worden uitgesloten. Daarom is het extra van belang om voortijdige schoolverlaters terug te laten keren naar school, of hen in aansluiting op hun baan alsnog een diploma te laten behalen.

In het Sociaal Rapport van 2006 werd terecht geconstateerd hoe het in dit verband ook van belang is om te begrijpen hoe kinderen vandaag de dag opgroeien. Mede door de sterk toegenomen arbeidsparticipatie van vrouwen is in een meerderheid van gezinnen sprake van twee werkende ouders. Tegelijkertijd wordt de samenleving complexer: er is meer bewegings- en keuzevrijheid, een grotere toegang tot allerlei vormen van informatie en communicatie, de consumptiedruk is toegenomen en ontwikkelingen volgen elkaar in hoog tempo op. Niet iedereen kan die situatie even goed aan. Een steeds groter aantal instanties bemoeit zich tot 'achter de voordeur' met een eventueel problematisch verlopende opvoeding. Dat is op zichzelf een goede ontwikkeling, maar het is wel zaak om daarbij te kiezen voor een integrale aanpak die bovendien voorkomt dat problemen worden onteigend, zo menen professionals. Het is zaak goed aan te sluiten bij het zelforganiserende vermogen van betrokkenen (ouders, peergroup, school, werkgevers). In plaats van problemen te onteigenen dienen deze stakeholders in positie te worden gezet; ze moeten zodanig worden toegerust, zoals via opvoedingsvoorlichting, onderwijsbegeleiding, onderlinge afstemming van taken, dat ze hun rol weer op zich kunnen nemen.

2.2 Leefbaarheid

In het Sociaal Rapport van 2006 werd geconstateerd dat de afgelopen jaren de sociale samenhang binnen de samenleving onder druk is komen te staan. Als oorzaken werd verwezen naar algemene ontwikkelingen als de individualisering, democratisering, privatisering (en marktwerking), globalisering en secularisering. Door deze veranderingen zijn, zo luidt het verhaal, de min of meer vertrouwde banden binnen het gezin, de buurt, de kerk, de politieke partij en dergelijke naar de achtergrond verdwenen. Het is echter zaak om hier precies in te zijn. Inderdaad lijken traditionele verbanden van familie, buurt, kerk en organisatie over het algemeen verminderd van invloed te zijn geworden. Maar daarvoor in de plaats zijn andere netwerken gekomen, zoals van de peergroup, sociale media, belangengroepen, consumentengroepen, collegiale netwerken. Het is niet alleen een verhaal van verlies, maar bovenal van verandering, en die verandering is groepsspecifiek. We leven ons leven vandaag de dag op een ruimere en meer gedifferentieerde schaal.

Leefbaarheid echter is vooral een onderwerp op buurtniveau en houdt verband met de binding en betrokkenheid van mensen in en bij hun buurt. Uit meerder onderzoek blijkt dat de verbondenheid met de buurt en medebewoners een belangrijke voorspeller is voor de mate waarin bewoners zich actief willen inzetten voor hun buurt. Die verbondenheid blijkt echter plek en cultuurspecifiek; de ene binding is de andere niet. Sommige buurten worden gekenmerkt door een

verbondenheid 'op afstand', in andere is sprake van een meer personalistische binding. Buurten kennen zo hun eigen mix van sociale, economische, culturele en ruimtelijke kenmerken.

Enigszins veralgemeniserend kan in de provincie Utrecht een indeling worden gemaakt in grootstedelijke gemeenten, suburbane regiogemeenten en plattelandsgemeenten. In grootstedelijke gemeenten speelt de problematiek van de achterstandswijken, met hun stapeling van lage inkomensgroepen, hoge werkloosheid, etnische diversiteit en onveiligheid. In deze wijken is de onderlinge solidariteit laag en komen relaties moeizaam tot stand. In aanpalende Vinexwijken als Leidsche Rijn of Vathorst is de samenhang tussen bewoners (nog) laag omdat buurtcontacten van de grond af aan opgebouwd moeten worden. Grootchalige woonwijken uit de jaren zeventig en tachtig, de zogenaamde suburbane regiogemeenten, staan voor een herstructureringsopgave door een veranderende bevolkings- en gezinssamenstelling door de doorstroom van hoger opgeleiden naar nieuwere Vinexwijken. Een aantal snel gegroeide kernen rond de stad Utrecht, zoals Houten, IJsselstein en Nieuwegein, krijgt in toenemende mate te maken met stedelijke problematiek zoals armoede, sociaal isolement en gebrek aan leefbaarheid. Er is sprake van een verdergaande verstedelijking van de regio. Bij plattelandsgemeenten speelt eerder het verdwijnen van voorzieningen, de vergrijzing en de import van 'rustzoekers' met een andere oriëntatie op de woonomgeving.

Kenmerkend voor Utrecht is de aanscherping van de onderlinge verschillen in dit pallet van gebiedssituaties en de opgave van de doordenking van de onderlinge 'dooradering'. Enerzijds kent Utrecht een hoge en nog steeds stijgende WOZ waarde, teken van de algemeen hoge waardering van de kwaliteit van de woon- en leefomgeving. Maar onder dit algemene beeld doen zich in toenemende mate verschillen voor tussen plekken die ten volle meebewegen met de groei en plekken waar zich een stapeling van problemen voordoet. Dit vraagt om een aanpak die enerzijds weliswaar aansluit bij het zelforganiserende vermogen van buurten, maar die anderzijds nadrukkelijk een verbinding legt met de omliggende regio. De toekomst van de stad ligt in de regio, zo stellen recentelijk zowel de VROMraad als het Planbureau voor de Leefomgeving. Duurzame oplossing van leefbaarheidproblemen in buurten liggen veelal eerder in het ontwikkelen van een andere verbinding tussen buurt en omgeving (o.a. via menging en spreiding van functies), dan louter in een (veelal projectgebonden) activering van het onderlinge burgerschap in de buurt alleen. Op zijn best gaan de ontwikkeling van buurten en wijken en hun onderlinge positie in het sociale weefsel van de regio hand in hand, een gegeven dat ook bij de doordenking van de nog resterende woningbouwopgave in Utrecht van doorslaggevend belang lijkt.

2.3 Vergrijzing

Ook de vergrijzing blijft een punt van aandacht. Maar ook hier is het zaak om scherp te krijgen wat precies het probleem is. De provincie Utrecht telt momenteel ruim 160.000 65-plussers. Dit is inmiddels meer dan 13 procent van de Utrechtse

bevolking. In 2030 zal dit aandeel gestegen zijn naar ruim 20 procent. Intussen zal het aandeel 20-64 jarigen de komende jaren afnemen. Van belang zijn de toenemende verschillen in demografische ontwikkelingen. In de ene gemeente is sprake van zowel ontgroening als vergrijzing, met een toenemende druk op voorzieningen als gevolg, in de andere gemeente zet de groei van jongeren de komende tijd nog door. De grijze druk, de verhouding tussen het aantal 65-plussers en de potentiële beroepsbevolking, is nu het hoogst in gemeenten op de Heuvelrug. In 2030 zal dit het geval zijn in gemeenten in Noordwest en Zuidoost Utrecht.

Vergrijzing heeft effecten voor zowel de arbeidsmarkt als de zorgsector. Met het vergrijzen van de samenleving groeit inmiddels de druk op ouderen om langer te actief te blijven op de arbeidsmarkt. De combinatie van (1) de vergrijzing, (2) verminderde mogelijkheden tot vervroegde uittreding, (3) de aanscherping van de arbeidsongeschiktheidsregelingen en (4) de verhoging van eisen die aan werknemers worden gesteld veroorzaakt een toename van zowel de arbeidsparticipatie als het aandeel werkzoekenden en bijstandsontvangers onder oudere leeftijdsgroepen (55+). Deze tweedeling vraagt om aandacht, juist waar de inzet de laatste jaren steeds meer verschuift van 'beschermen' naar 'activeren'. Hoe houden we de groep ouderen actief bij het arbeidsproces betrokken? In het spoor van de vergrijzing zal ook het aantal mensen met enigerlei vorm van dementie, met een handicap of chronische ziekte, toenemen. Een steeds groter deel van die ouderen is bovendien van allochtone origine. De inkomenspositie van die allochtone ouderen is slechter dan die van de autochtone ouderen. Bij vooral de Turkse en Marokkaanse ouderen is bovendien een relatief slechtere gezondheid te verwachten. De groep ouderen zal kortom diverser worden, met een toenemende diversificering van de zorgvraag.

In de zorg is ondertussen, omwille van vooral de beheersbaarheid, maar ook om beter bij de dynamiek van de vraagkant te kunnen aansluiten, een trend waarneembaar van individualisering, extramuralisering en, als uitgangspunt van de Wet Maatschappelijke Ondersteuning, meer eigen verantwoordelijkheid en hulp door mantelzorg en vrijwilligerswerk. In combinatie met elkaar zal dit leiden tot een meer vraaggestuurde integratie /specialisatie / herstructurering van arbeid-wonen-zorg ketens. Het gevaar is groot dat de markt vooral de draagkrachtige groepen voor haar rekening neemt met een aanscherping van zorgverschillen als gevolg. De innovatiedruk is hier kortom groot. En ook hier is sprake van een vraagstuk met belangwekkende regionale dimensies. Ondertussen is juist in de provincie Utrecht sprake van een interessante clustering van zorgorganisaties (zowel in de curatieve en preventieve zorg als in de organisatie daarvan). Het is zaak dat de provincie de aanwezige kansen benoemd en uitnut door in te zetten op zorginnovaties als gecombineerde sociale en economische kans.

2.4 Integratie

Op het vlak van diversiteit en integratie doen zich een aantal onderling interessante ontwikkelingen voor. Enerzijds valt de constateren hoe onder niet-

westerse allochtonen in Utrecht sprake is van het ontstaan van een middenklasse van hoger opgeleide allochtonen die zich ook in toenemende mate identificeert met de Utrechtse woon en werkomgeving. Ook de allochtone jongeren doen het steeds beter in opleiding en beroep; er is duidelijk sprake van sociale stijging.

Toonaangevend zijn de stijgingskansen onder Marokkaanse meiden en het ondernemerschap onder met name de Turken. Anderzijds is er zowel sprake van een hardnekkige kern van achterstand onder zowel oudere als jongere groepen allochtonen (oververtegenwoordiging in lagere opleidingsniveaus, hogere werkloosheid en arbeidsongeschiktheid, toenemende ouderenproblematiek onder eerste generatie allochtonen), als, en dat is wellicht meer opmerkelijk, van een toenemende sociaal-culturele verwijdering tussen groepen. Het is ook al in het Sociaal Rapport van 2006 geconstateerd: zowel allochtonen als autochtonen oordelen steeds negatiever over de multi-etnische samenleving. Beide bevolkingsgroepen raken meer in zichzelf gekeerd en de kans bestaat dat ze verder uit elkaar groeien. Het Sociaal en Cultureel Planbureau heeft geconstateerd dat tweederde van de autochtone bevolking weinig tot geen contact heeft met allochtonen en dat het gescheiden wonen van verschillende bevolkingsgroepen hier een negatieve invloed op heeft. Deze toenemende in zichzelf gekeerdheid wordt versterkt door een ruimtelijke concentratie van (vooral laagopgeleide) allochtonen in de grote steden en daarbinnen in enkele wijken. In de gemeente Utrecht zijn dat bijvoorbeeld Kanaleneiland en Overvecht. De spreiding van etnische groepen over de diverse buurten in de stad was vijf jaar lang stabiel. In Amersfoort kennen de wijken Kruiskamp, Liendert en Schuilenburg concentraties van allochtonen. Hier doet zich het gevaar voor van een ruimtelijke stapeling van problemen, versterkt door de scheiding tussen 'witte' en 'zwarte' scholen.

De eerste conclusie is dat er steeds meer aandacht moet zijn voor gedifferentieerd beleid: er is in toenemende mate sprake van een zelfredzame groep van allochtonen die anders dan in problematische termen (armoede, radicalisering, fundamentalisme) moet worden aangesproken. Juist in een regio die zichzelf graag positioneert als internationaal georiënteerde kenniseconomie dienen de positieve, kosmopolitische, kanten van diversiteit voortdurend punt van aandacht te blijven. Anderzijds moet aandacht voor die positieve kanten van diversiteit niet doorslaan in een vorm van cultureel relativisme of culturele vrijblijvendheid die geen oog heeft voor radicaliseringstendenzen onder autochtone en allochtone achterblijvers. Hoewel het op meerdere vlakken met de integratie van de diversiteit van bevolkingsgroepen de goede kant uitgaat, zijn er duidelijk verscheidene groepen die (een soms groeiende) behoefte hebben aan ondersteuning. Zeker bij een thema als integratie zijn kortlopende subsidies en een projectmatige insteek kenmerkend. Ook hier is behoefte aan een meer samenhangend programma en een integratie van activiteiten, onderbouwd door gerichte kennis. En ook daarbij moet idealiter sprake zijn van een regionaal perspectief: diversiteit is niet langer louter een grootstedelijk, maar in toenemende mate een regionaal fenomeen.

2.5 Naar een meer robuuste sociale agenda: een kwestie van verbinden

Voor wie de genoemde aandachtspunten tot zich laat doorwerken, ook in verband met de rest van de informatie uit dit Sociale Rapport, doemt onvermijdelijk een samenhangend beeld op van de sociaal-culturele staat van de provincie Utrecht. De concentratie op te onderscheiden probleemgroepen en zorgcategorieën ontnemt ons maar al te gemakkelijk het zicht op dit overkoepelende perspectief. Dominant is het beeld van een welvarende regio met aantrekkelijke woonmilieus, een hoogwaardige en productieve kennis- en diensteneconomie, een hoger opgeleide, relatief jonge beroepsbevolking en een naar de toekomst toe zeker in de kerngebieden nog groeiende bevolking. Dit alles wordt vooral ingegeven door de centrale ligging van de provincie, op het kruispunt van de Randstad aan de ene kant en het noordelijke, oostelijke en zuidelijke 'achterland' aan de andere, maar ook door de aanwezige natuurwaarden, door het historische erfgoed, door de concentratie van hogere opleidingen, de clustering van een vooral Europees georiënteerde diensteneconomie (zie ook Utrecht 2040). Utrecht combineert het beste van meerdere werelden.

Tegelijkertijd echter is er sprake van concentraties van plekken die overduidelijk minder meekunnen in de regionale dynamiek. Dit kan *of* te maken hebben met het feit dat dynamiserende momenten wegtrekken (jongeren trekken weg naar de stad, de bevolking vergrijsd en neemt af, voorzieningen trekken weg), *of* met het feit dat er lokaal juist een stapeling plaatsvindt van probleemgroepen die het verbindend vermogen van plekken te boven gaat (clustering van gezondheidsproblemen, gebrekkige startkwalificaties, etnische diversiteit, onveiligheid). In beide gevallen is feitelijk sprake van een verbroken relatie tussen plekken aan de ene kant en de dominante bovenstroom van ontwikkelingen in de regio aan de andere. De paradox is ondertussen dat een hoogdynamische omgeving juist de verschillen versterkt tussen hoogdynamische en laagdynamische plekken. Locaties en groepen die buiten de boot vallen raken relatief versneld op achterstand, met een snel verminderende mogelijkheid om de aansluiting weer te herstellen.

Met dit samenhangend beeld van een scheefgroei tussen een dominante bovenstroom van economische en sociaal-culturele groei en stijgingskansen enerzijds en een onderstroom van hardnekkige en soms groeiende plekken van achterstand anderzijds is tegelijkertijd ook de overkoepelende opgave geschetst die vorm en richting kan geven aan de regionale sociale agenda. Een dergelijke agenda ontbreekt op dit moment. Tegenover robuuste, samenhangende, sterk in ambities verankerde ecologische en economische agenda's, staat een thematisch, sectoraal, disciplinair en administratief versnipperde sociale agenda, zonder overkoepelende ambities en een gevoel van richting. Een gebiedsspecifiek te concretiseren agenda, die nadrukkelijk in strategische zin aansluit bij de generieke ambitie van de vormgeving van veerkrachtige verbindingen tussen plekken en de bovenstroom van regionale ontwikkelingen (een SHS: Sociale Hoofd Structuur) kan hierin verandering brengen.

Het is evident dat een dergelijke sociale agenda op regionale schaal geformuleerd moet worden; de systemische dynamiek waar aansluiting bij wordt gezocht is immers ook vooral een regionale. Activiteitenbundels van wonen, werken, opleiden, zorgen en verpozen, vinden steeds meer op regionale schaal hun dynamische verknoping. De toekomst van de stad ligt in de regio, net zo goed als de toekomst van de regio in de stad ligt. Stad en regio moeten worden gezien als een samenhangend geheel. De provincie zou hier op zijn minst een coördinerende en agenderende rol kunnen spelen, zonder daarmee tegelijkertijd de uitvoering naar zich toe te trekken. De sociale veerkracht van de provinciale regio vormt daarbij het aangrijpingspunt, in relatie tot de economische en ecologische. Dat in dat verband ook gezocht zal moeten worden naar een nieuwe opzet van beleidssystemen, uitgaande van een nieuwe verhouding tussen overheden en maatschappelijke partijen ligt voor de hand. Maar zoals eerder gezegd: dat past uitstekend bij een regio die zich afficheert als centrum van kennis en creativiteit.

3 Leefbaarheid en veiligheid

Leefbaarheid heeft betrekking op de kwaliteit van de relatie tussen mensen en hun dagelijkse omgeving, alsmede de houdbaarheid daarvan, zowel in een objectieve (de feitelijke situatie) als in een subjectieve zin (de ervaren situatie). Leefbaarheid gaat daarmee met name over de kwaliteit van het wonen, zowel in een kwantitatieve als in een kwalitatieve betekenis. Daarnaast gaat het over de kwaliteit van de woonomgeving, in het bijzonder over de feitelijke/ervaren aan- of afwezigheid van sociale problemen. Veiligheid is daar een belangrijk onderdeel van en ook deze heeft zowel een objectieve (daadwerkelijke veiligheid) als subjectieve kant (de ervaren veiligheid).

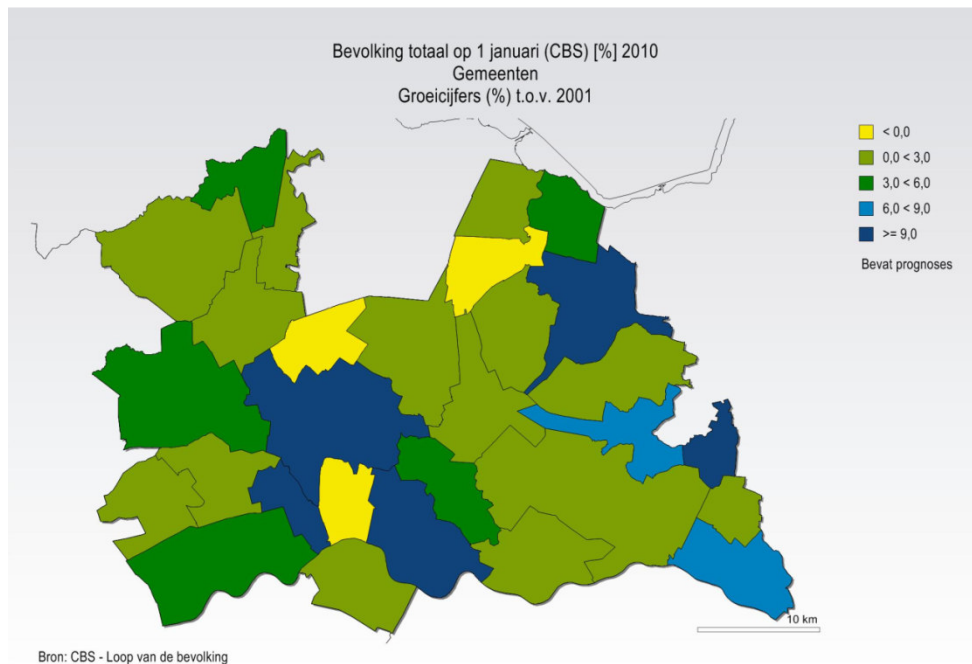
Uit de resultaten blijkt dat de provincie Utrecht te maken heeft met een gespannen woningmarkt. Tegenover een groeiende vraag naar woningen staat een relatief achterblijvend aanbod. Daarachter gaan toenemende verschillen schuil tussen groei- en krimpgemeenten. De woonomgeving wordt over het algemeen als positief ervaren, maar die waardering staat ten opzichte van het landelijke beeld onder druk. Onveiligheidsgevoelens nemen weliswaar verdergaand af, maar het algemene beeld blijft achter bij het landelijke gemiddelde.

In de ontwikkeling van de leefbaarheid en veiligheid is nadrukkelijk een onderscheid aan de orde tussen verschillende soorten gemeenten. Grootstedelijke gemeenten, suburbane regiogemeenten en plattelandsgemeenten ervaren hun eigensoortige ontwikkeling: blijvend hoge vraag naar woningen hier, wegtrekkende bevolking en voorzieningen daar, een stapeling van stijgingskansen hier, een stapeling van sociale problemen daar. De verschillen nemen eerder toe dan af. Het contextspecifieke karakter van de sociale ontwikkelingen vraagt om een gebiedsgerichte aanpak, die nadrukkelijk aansluiting probeert te zoeken bij het gebiedseigen ontwikkelvermogen van bewoners en organisaties.

3.1 De cijfers

Sinds 2001 is het aantal inwoners van de provincie Utrecht in absolute zin het hardst gegroeid in de gemeente Utrecht: er zijn 50.311 inwoners bijgekomen. Procentueel zijn de gemeenten Houten en Utrecht het hardst gegroeid, namelijk

32,5% en 19,6%. In enkele gemeenten is sprake van een bevolkingskrimp, in het bijzonder in Nieuwegein (-2,4%) en Maarssen (-1,5%).



Het aantal huishoudens stijgt in de provincie relatief harder dan het aantal inwoners. In de periode van 2000-2010 zien we een stijging van 13,7% van het aantal huishoudens ten opzichte van een stijging van 10,2% van het aantal inwoners.

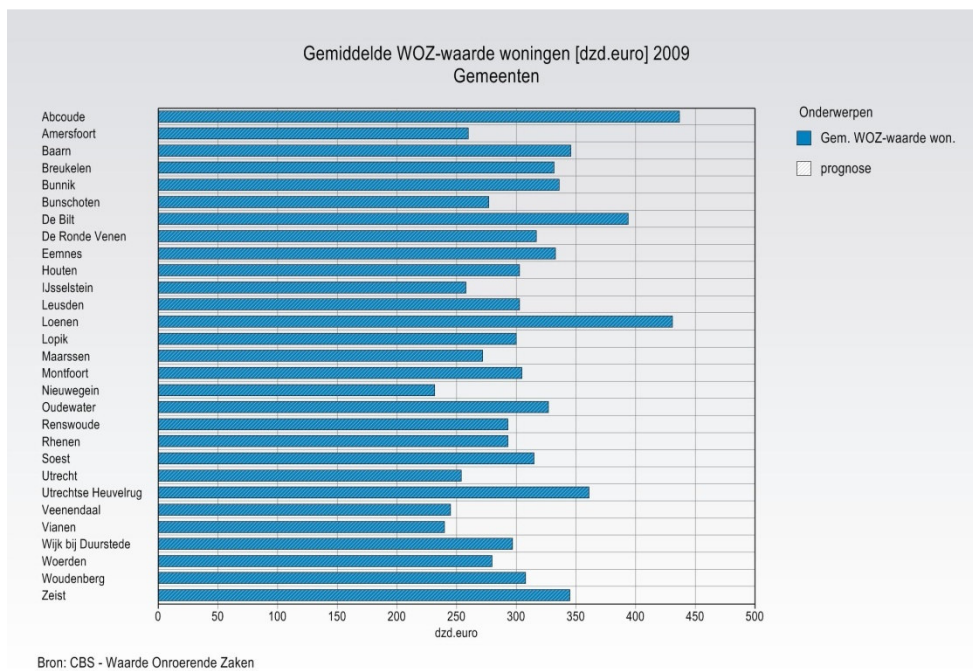
Het aantal inwoners in de provincie Utrecht blijft volgens de prognoses van het CBS overigens stijgen, dit in tegenstelling tot andere provincies.

Het aandeel 65 plussers in de provincie Utrecht is gelijk aan 13,2%. Binnen de provincie Utrecht hebben in het bijzonder De Bilt (21,0%), Utrechtse Heuvelrug (20,7%) en Baarn (19,21%) het hoogste aandeel 65 plussers.

De meest recente provinciale berekeningen laten een tekort van 7,5% van de woningvoorraad zien. Volgens de prognose daalt dat tekort naar 5,7% in 2030. Om deze daling te halen is een voortgaande groei vereist van het aantal woningen van 500.000 in 2009 naar circa 610.000 in 2030.

Utrecht telt 42 kleine kernen, dat zijn kernen met minder dan 2.500 inwoners. Hiervan heeft ruim een kwart een café, ruim 20% een supermarkt (twee kernen zagen hun supermarkt in de afgelopen jaren verdwijnen) en 5% heeft een eigen apotheek.

De Provincie Utrecht kent met 286.000 euro de hoogste gemiddelde woningwaarde in Nederland. Landelijk lag dit cijfer op 241.000 euro. De gemeente Abcoude heeft binnen Utrecht gemiddeld de hoogste WOZ waarde, namelijk 437.000 euro, op de voet gevolgd door Loenen met 431.000 euro. De laagste gemiddelde WOZ waarde binnen de provincie Utrecht treffen we aan in Nieuwegein: 232.000 euro.



In 2009 geeft meer dan 90% van de inwoners van de provincie Utrecht aan tevreden te zijn met de eigen woning, 4% is (zeer) ontevreden. Vijf op de zes inwoners is tevreden met de woonomgeving, 7% is ontevreden. Deze aantallen zijn tamelijk constant over de tijd gezien. Bijna driekwart van de bevolking geeft aan de bebouwing aantrekkelijk te vinden, een aandeel dat in de tijd weinig wijzigingen vertoont. Ruim 60% geeft aan gehecht te zijn aan de buurt.

In de beoordeling van de woonomgeving (rapportcijfer 7,4 in 2008 en 2009) wijkt de provincie Utrecht niet af van andere regio's in Nederland. Wel is de tevredenheid gedaald ten opzichte van 2006. Toen beoordeelden inwoners van de provincie hun woonomgeving met een 8,2. Voor de leefbaarheid van de woonbuurt krijgt de provincie het rapportcijfer 7,3 toebedeeld.

De beoordeling van de veiligheid ligt in de provincie met een rapportcijfer van 6,8 onder het landelijk gemiddelde. Ruim 28% van de inwoners in de provincie Utrecht geeft in 2009 aan zich wel eens onveilig te voelen. Dit is een lichte stijging ten opzichte van 2006 en aanzienlijk hoger dan het landelijke gemiddelde, al

komen sterke onveiligheidsgevoelens ook voor in Randstadpolitieregio's zoals Amsterdam-Amstelland, Haaglanden en Rotterdam Rijnmond. Bijna 3% van de inwoners van de provincie geeft aan zich 'vaak' onveilig te voelen. Ruim 18% van de inwoners voelt zich in 2009 'wel eens' onveilig in de eigen buurt en 2,3% zelfs 'vaak'.

Inwoners van Utrecht voelen zich vaker dan gemiddeld respectloos behandeld door onbekenden op straat en in het openbaar vervoer en door personeel van winkels en bedrijven.

Tussen 2005 en 2009 is het aantal geregistreerde misdrijven gedaald van 95 per 1.000 inwoners naar 82. De geregistreerde criminaliteit blijft daarmee in Utrecht duidelijk boven het landelijke gemiddelde. In 2008 telde Utrecht 85,6 misdrijven per 1.000 inwoners tegen landelijk 76,9. Het overgrote deel van de geregistreerde criminaliteit bestaat uit vermogensdelicten (in 2009 51,1 misdrijven per 1.000 inwoners).

3.2 Reflectie

De stijging van de WOZ waarde in de Provincie Utrecht en het hoge niveau daarvan laten zien dat de regio in hoge mate aantrekkelijk blijft om er zich te vestigen. Tegelijk getuigen de cijfers van een stijgende vraag naar passende woonruimte tegenover een relatief achterblijvend aanbod. De woningmarktmonitor laat zien dat het aantal huishoudens in de regio harder groeit dan het aantal inwoners. In de stad Utrecht komt dat door een toename van jonge, kleine huishoudens. In de regiogemeenten heeft het te maken met een groeiend aandeel eenpersoonshuishoudens; een trend die sterk gerelateerd is aan de veroudering van de bevolking. Waar de regiobevolking voorheen een meer stabiele verdeling over leeftijdsgroepen liet zien, zet de veroudering zich nu door. De grootste groepen 65+ers wonen op dit moment in De Bilt, Utrechtse Heuvelrug en in Baarn. In Houten is het aandeel 65+ers momenteel het laagst, maar de woningmarktmonitor voorspelt dat ook daar de komende twintig jaar veroudering plaatsvindt, net als in IJsselstein.

Aangezien naar verwachting zowel de bevolkingsgroei als de veroudering blijven doorzetten, zal de vraag naar geschikte woningen blijven stijgen. Uit interviews met professionals komt het beeld naar voren dat mensen kiezen voor hun woonomgeving en er daarom blijven zitten totdat men een vervangende woning in de buurt heeft gevonden, in plaats van naar elders te verhuizen. Zonder aanvullend aanbod kan die situatie ertoe leiden dat de woningmarkt lokaal stagneert.

De 'Leefbaarometer' van het Ministerie van VROM biedt de mogelijkheid om de leefbaarheid op een lager schaalniveau te bezien. Men hanteert daarbij zes dimensies, te weten de woningvoorraad, de kwaliteit van de publieke ruimte, de aanwezige voorzieningen, de bevolkingssamenstelling, de sociale samenhang en de veiligheid. De resultaten zijn gebaseerd op de beleving van de situatie door

buurtbewoners. De barometer laat voor Utrecht zien dat provinciebreed in het bijzonder de veiligheid, de bevolkingssamenstelling, de woningvoorraad en de sociale samenhang positief worden beoordeeld. Tussen buurten en wijken doen zich echter grote verschillen voor. Tabel 3.1 biedt een overzicht van de wijken en buurten binnen de provincie die het laagst scoren. De tabel toont, met uitzondering van Utrecht Overvecht, een duidelijke samenhang tussen de sociale cohesie in een buurt en de ervaren veiligheid.

Tabel 3.1

Wijk	Sociale Samenhang (0 = landelijk gem.)	Veiligheid (0 = landelijk gem.)
Utrecht Overvecht	5	-44
Utrecht Zuidwest	-37	-41
Utrecht Noordwest	-23	-32
Amersfoort De Kruiskamp	-7	-32
Veenendaal Schrijverswijk	-48	-27
Nieuwegein Merwestein	-30	-26
IJsselstein Achterveld west	-30	-7

Bron: VROM, 2010

Hoewel in de afgelopen jaren binnen de provincie een verbetering is te zien in de geregistreerde criminaliteit, ligt het cijfer nog altijd boven het landelijk gemiddelde. Dit wordt weerspiegeld in het lage rapportcijfer voor het veiligheidsgevoel in de provincie. In het Sociaal Rapport 2006 van de provincie Utrecht werd de leefbaarheid van de woonomgeving en het (on)veiligheidsgevoel van burgers in verband gebracht met de individualisering en de maatschappelijke verruwing. Een en ander zou leiden tot een verharding van de samenleving en een afname van de sociale controle. De toename van het aantal licht verstandelijk gehandicapten in het criminaliteitscircuit wordt door een geïnterviewde professional als een indicatie hiervan gezien. Tegelijkertijd speelt bij (on)veiligheidsgevoelens beeldvorming een belangrijke rol. Breed uitgemeten incidenten in de media hebben elders en op lokaal niveau hun invloed en kunnen spanningen opleveren. Inwoners van de provincie geven aan dat men met name onveiligheidsgevoelens ervaart rond treinstations, rondom uitganggelegenheden, in het centrum van de eigen gemeente en in het winkelgebied/winkelcentrum in de eigen buurt, maar vooral ook op plekken waar groepen jongeren rondhangen. Informatie over de oorzaak en de aanpak van overlast kan deze beleving beïnvloeden, zo blijkt uit een evaluatie van het “weekendarrangement” in Amersfoort; een publieks-campagne waarbij de juridische gevolgen van crimineel gedrag middels posters en flyers onder de aandacht werd gebracht. Ondertussen geven resultaten van het burgerpanel in de provincie Utrecht aan dat men over het algemeen erg tevreden is over de aanpak van de leefbaarheid en veiligheid in de buurt en over de mate waarin instanties daarvoor bereikbaar zijn.

In verband met de leefbaarheids situatie is een verbijzondering van belang tussen grootstedelijke gemeenten, suburbane regiogemeenten, plattelandsgemeenten en heuvelruggemeenten.

3.2.1 Grootstedelijke gemeenten

In de grootstedelijke gemeenten (Amersfoort en Utrecht) zijn de gevolgen van het leven in “twee snelheden” het scherpst zichtbaar. Enerzijds functioneren beide steden, mede dankzij een breed pallet van opleidingen en de concentratie van bedrijvigheid als emancipatiemachines, die jaarlijks grote aantallen nieuwe inwoners naar de stad trekken. Anderzijds echter zijn er groepen die duidelijk achterblijven. Beide steden kennen een aantal achterstandswijken met een concentratie van lage inkomensgroepen, hoge werkloosheid en criminaliteit. Een van de geïnterviewde professionals typeert de situatie in deze wijken in termen van een cultuur waarin jongeren denken dat ze de baas zijn op straat. De groepscultuur is dominant. Ondanks de beleidsmatige inzet op een menging van de bevolking blijft er in de praktijk sprake van weinig onderling contact. Volgens een van de geïnterviewden heeft dat te maken met de wijze waarop de samenstelling tot stand komt, namelijk door de bewoners onvoldoende bij de besluitvorming te betrekken. Meerdere geïnterviewden wijzen op het belang van 'bottom-up' werken; het ondersteunen van bewoners en het inspelen op buurtinitiatieven. Wijkbewoners blijken doorgaans slecht geïnformeerd over aanwezige voorzieningen, o.a. doordat informatie vanuit instellingen via folders wordt verspreid. Zo wordt het leefbaarheidbudget van de gemeente Utrecht, beschikbaar voor elke wijk, voornamelijk aangesproken door welgeïnformeerde medebewoners - vaak hoger opgeleiden. Maar hoewel er geregeld meldingen zijn van incidenten en ook de veiligheid soms laag scoort, wonen mensen doorgaans toch naar eigen tevredenheid in hun wijk, zo meldt onderzoeksbureau Labyrinth. De voorzieningen zijn in voldoende mate aanwezig en de nadelen wegen voor veel bewoners niet op tegen de voordelen.

3.2.2 Suburbane gemeenten

De randgemeenten in Utrecht zijn groeikernachtig met een bevolking die grotendeels van buiten komt. De bevolkings- en gezinssamenstelling beginnen zich aan te passen; de hoogopgeleiden trekken weg, de bevolking veroudert en het leefniveau daalt. Terwijl de gemeenten tot voor kort een rustig suburbaan leefniveau vertoonden, krijgen zij vandaag de dag steeds meer te maken met stedelijke problematiek zoals armoede, sociaal isolement en een toenemende complexiteit van problemen. Een geïnterviewde contactpersoon van een van deze gemeenten stelt dat de eigen zorgvoorzieningen daarop vaak niet zijn toegerust en ziet hier ruimte voor zorginnovatie, zowel door uitwisseling tussen gemeentes of doordat de markt beter gaat inspelen op de diversiteit van de zorgvraag. Leefbaarheid is in veel van deze gemeenten een speerpunt van beleid en wijkgericht werken speelt daarbij een belangrijke rol. Zo is de gemeente Nieuwegein, overigens samen met Amersfoort en Utrecht, een pilot gestart voor het vroegtijdig signaleren van sociaal isolement. De aanpak is zoveel mogelijk gericht op hulp die in de directe leefomgeving van de betrokkene voorhanden is.

Bij het aanbieden van professionele ondersteuning vanuit gemeenten (en overheidsgefinancierde instellingen) wordt gekeken naar de inzetbaarheid van het eigen netwerk. Het sociaal netwerk van burgers wordt met de afname van beschikbare professionele ondersteuning de komende jaren van toenemend belang.

3.2.3 Plattelandsgemeenten en Heuvelruggemeenten

Als het gaat om de leefbaarheid in de dorpen is met name het verdwijnen van voorzieningen (huisarts, buurtwinkels, café) een belangrijk vraagstuk. In de kleine kernen (400 tot 4.000 inwoners) heeft de Provincie Utrecht de afgelopen jaren hard gewerkt om het voorzieningenniveau op peil te houden. Dit zijn ook de gebieden waar de vergrijzing de laatste jaren heeft doorgezet. De inrichting van de publieke ruimte en de aanwezigheid van voorzieningen is van belang voor de interactie tussen bewoners. Het Sociaal en Cultureel Planbureau toont aan dat een stijging in het voorzieningenniveau een toename in het gemeenschapsgevoel en sociale contacten oplevert. Het verdwijnen van ontmoetingsplaatsen en van de huisarts als aanspreekpunt is daarmee een risicofactor voor sociaal isolement, met name onder de oudere bevolking. Het voorzieningenvraagstuk in relatie tot de sociale cohesie in de woonomgeving leeft ook in de grotere gemeenten.

4 Werk en inkomen

Ondanks de economische crisis blijft de provincie Utrecht voor wat betreft de arbeidsmarktontwikkeling in relatief gunstig vaarwater. De centrale ligging van de provincie, de hoge kwaliteit van de beroepsbevolking en de aantrekkelijkheid van het woonmilieu spelen daarbij een centrale rol. De provincie Utrecht als geheel presenteert zich bovendien als een diensten- en kenniseconomie. Gebieden met een dergelijk economisch profiel merken in eerste instantie minder van de kredietcrisis dan gebieden met een sterker productie profiel. Er is voldoende werk beschikbaar, het opleidingsniveau is het hoogste van Nederland en ook het bruto regionaal product is een van de hoogste van het land.

Desondanks zijn er ook mensen die minder goed meekunnen met de voorspoed in de provincie Utrecht. Deze groep vinden we vooral terug in de langdurige werkloosheidscijfers en de uitkeringsstatistieken. In het bijzonder mensen met een lagere startkwalificatie blijken last te hebben van de kredietcrisis, mede door de toenemende internationale concurrentie, door verdringingseffecten en de verhoging van functie-eisen. Het aantal Utrechtse niet-werkende werkzoekenden is de laatste tijd dan ook weer toegenomen, na een aanvankelijke daling.

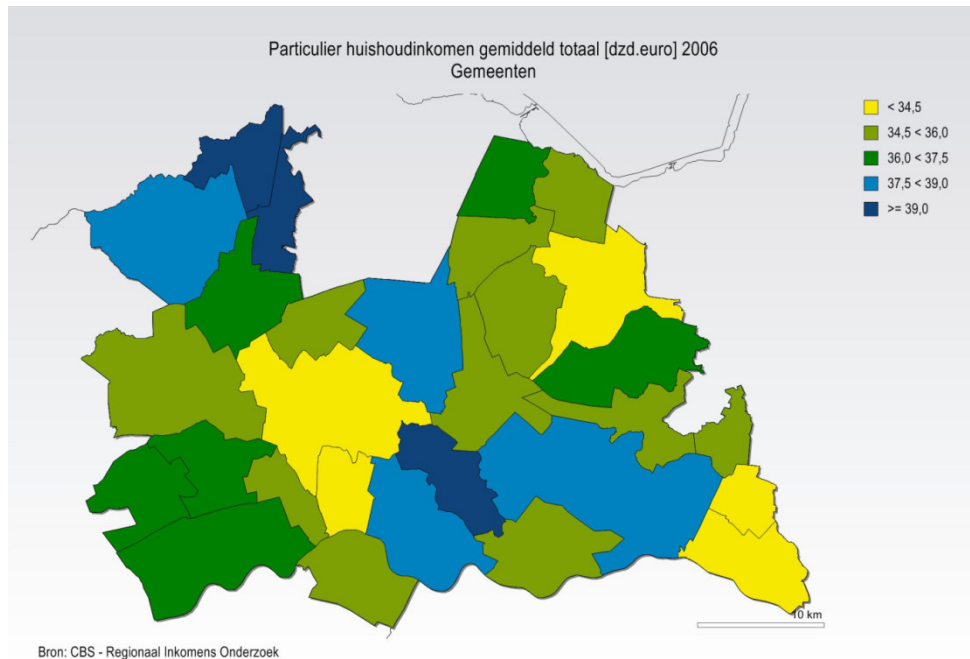
Tegelijkertijd echter is er onderliggend sprake van een structurele verschuiving. In lijn met (1) de vergrijzing, (2) verminderde mogelijkheden tot vervroegde uit-treding, (3) de aanscherping van de arbeidsongeschiktheidsregelingen en (4) de verhoging van eisen die aan werknemers worden gesteld zien we een toename van zowel de arbeidsparticipatie als het aandeel werkzoekenden en bijstands-ontvangers onder oudere leeftijdsgroepen (55+). Deze verschuiving en de onderliggende tweedeling vragen om aandacht, juist waar de inzet in het beleid de laatste jaren steeds meer verschuift van 'beschermen' naar 'activeren'.

4.1 De cijfers

De provincie Utrecht kent, na de provincie Groningen, het hoogste bruto regionaal product van Nederland (40.315 euro per hoofd van de bevolking).

Binnen de provincie Utrecht is sprake van een divers beeld. Het gemiddelde particuliere huishoudinkomen ligt op 34.200 euro. Abcoude en Houten wijken naar

boven en Amersfoort, Utrecht, Nieuwegein, Rhenen en Veenendaal naar beneden daarvan af (zie fig.).



Er is meer dan genoeg werkgelegenheid in de provincie Utrecht. Het aantal banen (ruim 680.000) is in 2008 ongeveer 20% groter dan de totale omvang van de beroepsbevolking (561.000). Het tekort wordt grotendeels aangevuld via inkomende pendel. In 2008 telde de provincie Utrecht 10.500 moeilijk vervulbare vacatures, tegen 1.500 in 2003. Dit cijfer weerspiegelt het aantal vacatures dat door de werkgever als 'moeilijk vervulbaar' wordt gekenmerkt en is afkomstig van het CBS. Er is de afgelopen jaren, ondanks de crisis, dus sprake van een stijgende trend en een toenemend gespannen arbeidsmarkt. Tevens is het van belang om te melden dat het aantal vacatures bij de UWV beduidend lager ligt.

In de afgelopen jaren is de beroepsbevolking in de provincie Utrecht verder gestegen. In absolute zin is de omvang van de groep jongeren daarin vrijwel constant gebleven. Hun relatieve aandeel daalt. Dit komt ook tot uitdrukking in de (lichte) afname van de groene druk: het aandeel 0-19 jarigen ten opzichte van de groep 'productieven' tussen de 20 en 65 jaar.

De netto arbeidsparticipatie (het aandeel van de werkzame beroepsbevolking in de totale bevolking) is in 2009 in Utrecht gestegen tot bijna 70%. Het is daarmee het hoogste percentage van heel Nederland. De (gestegen) participatie onder allochtonen (62,7%) blijft achter bij die van de autochtonen (71,5%).

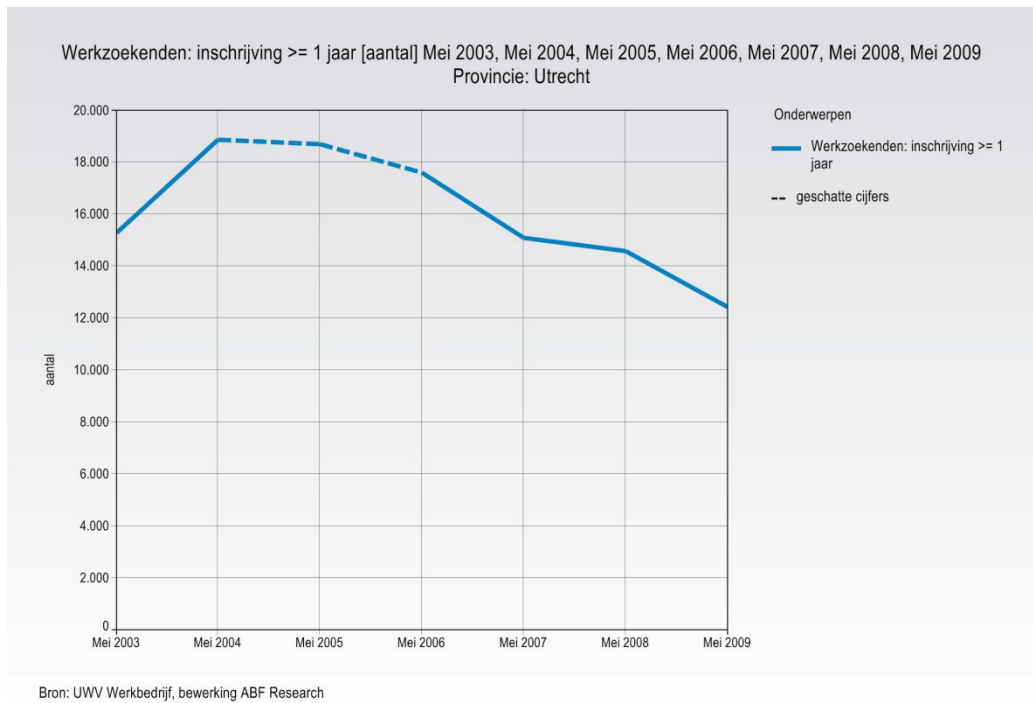
De groei van de netto participatie wordt vrijwel volledig veroorzaakt door de sterk gestegen arbeidsmarktparticipatie van vrouwen. Die stijging heeft zich ook de laatste jaren sterk doorgezet. In 2005 was de netto participatie van vrouwen in Utrecht nog geen 59%, in 2009 ligt deze bijna op 63%. De stijging van de participatie van vrouwen vindt zowel bij autochtone als allochtone vrouwen plaats.

De netto participatie van ouderen (55 jaar en ouder) is vanaf 2000 en met name vanaf 2005 sterk gestegen. In 2001 lag de netto participatie van de 55-64 jarigen op ongeveer 39%, in 2009 ligt dit percentage op ruim 51%. De netto participatie van jongeren is in vergelijking met 2001 afgenomen, maar is de laatste jaren niet verder gedaald.

Utrecht kent veruit de hoogst opgeleide beroepsbevolking in Nederland. Ruim 42% van de totale beroepsbevolking is hoog opgeleid (HBO/WO). Nog geen 20% is laag opgeleid. Landelijk liggen deze aandelen op resp. 32,8% en 23,6%. De netto participatie is het laagst onder laagopgeleiden (nog geen 50%) en het hoogst onder hoog opgeleiden (84%). De hoge netto participatie in Utrecht hangt in belangrijke mate samen met het feit dat Utrecht de hoogst opgeleide beroepsbevolking in Nederland heeft. De ongelijke participatie levert daarmee een zichzelf versterkende bijdrage aan de toenemende sociale ongelijkheid tussen hogere en lagere bevolkingssegmenten.

In 2009 is 4,4% van de beroepsbevolking werkloos en daarmee ligt dit aandeel ruim onder het landelijk percentage. Wel is de werkloosheid sinds 2008 aanzienlijk gestegen. Overigens ligt in absolute zin de werkloosheid in 2009 nog altijd onder het niveau van 2004/2005, de jaren in het afgelopen decennium met de hoogste werkloosheid. Opvallend is dat het werkloosheidspercentage van vrouwen even hoog is als dat van mannen. Daarmee ligt de werkloosheid in Utrecht onder vrouwen (4,4%) ruim onder het landelijk percentage (5,3%).

Medio 2010 zijn er in Utrecht in totaal bijna 26.000 Niet Werkende Werkzoekenden (NWW'ers), dat zijn de mensen die bij het UWV zijn ingeschreven als werkzoekend en geen werk hebben. Deze groep is in de periode 2005 (toen er meer dan 40.000 NWW-ers waren) tot 2008 fors in omvang afgenomen. In 2008/2009 zien we echter dat het aantal NWW-ers weer toeneemt, een stijging die zich voortzet in de eerste helft van 2010, vooral onder invloed van de economische recessie. Qua inschrijvingsduur zien we dat het aandeel langdurig ingeschrevenen (d.w.z. > 1 jaar) in de periode 2007-2010 daalt: van 15.087 in 2007 (mei) naar 12.431 in 2009 (mei).



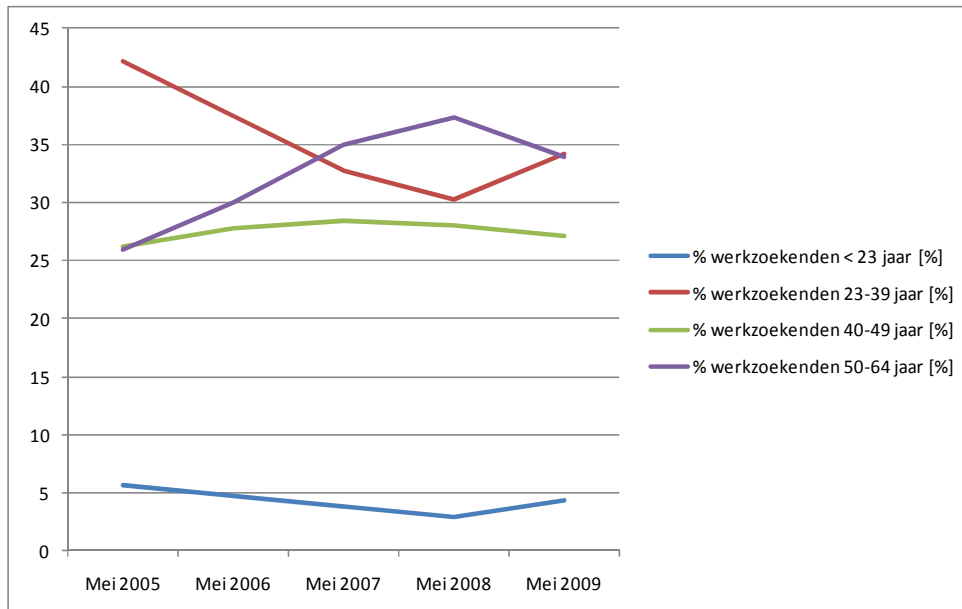
Deze daling wordt voor een deel veroorzaakt doordat de daling van het aantal langdurig ingeschrevenen in 2007-2008 sterker is dan het aantal kortdurig ingeschrevenen, maar het komt ook doordat in de laatste twee jaar de daling van het aantal langdurig ingeschrevenen doorzet, terwijl het aantal kortdurig ingeschrevenen vanaf 2008 weer aanzienlijk stijgt.

De werkzoekenden kunnen worden onderverdeeld naar opleidingsniveau, geslacht en leeftijd.

In 2009 (peilmaand mei) heeft 24,2% van de werkzoekenden basisonderwijs als opleidingsniveau, 23,5% VMBO, 29,8% MBO/HAVO/VWO en 22,4% is hoogopgeleid (HBO/WO). Deze percentages zijn redelijk stabiel gebleven de laatste vijf jaar.

Er zijn nagenoeg evenveel mannen als vrouwen werkzoekend, net als in 2003 (peilmaand mei) het geval was.

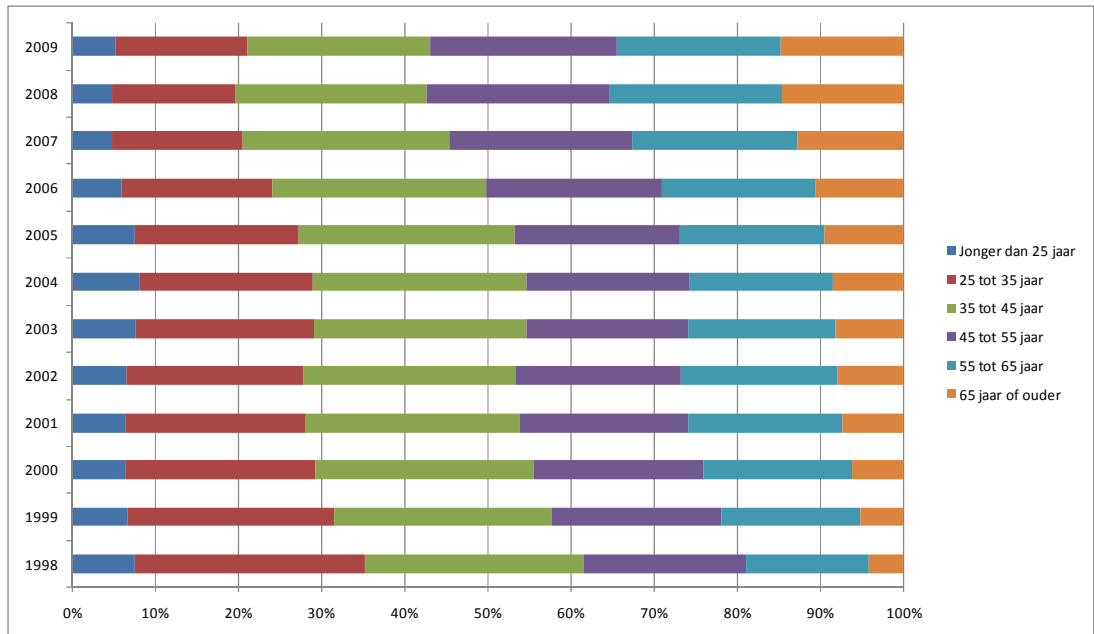
Qua leeftijd is 4,4% van de werkzoekenden onder de 23 jaar, 34,2% tussen de 23 en de 39 jaar, 27,1% tussen de 40 en de 49 jaar en 33,9% tussen de 50 en de 64 jaar. Met name de laatste categorie is de laatste jaren fors in omvang toegenomen. In 2005 (peilmaand mei) was 25,9% van de werkzoekenden tussen de 50 en de 64 jaar.



In 2009 ontvingen ruim 17.000 personen een bijstandsuitkering, waarvan ruim 80% langer dan een jaar. Dit betreft ongeveer 3% van de huishoudens in de provincie Utrecht. Het aantal mensen dat een bijstandsuitkering ontvangt is in 2009 voor het eerst sinds 2005 weer gestegen. In de tussenliggende periode was het totaal aantal personen met een bijstandsuitkering juist 16% gedaald (landelijk: 12%).

Van de totale groep bijstandsonvangers is 56% vrouw. Het aandeel vrouwen dat al langer dan een jaar een bijstandsuitkering ontvangt ligt in 2009 op 83%. Ter vergelijking: voor mannen ligt dit aandeel op ongeveer 77%.

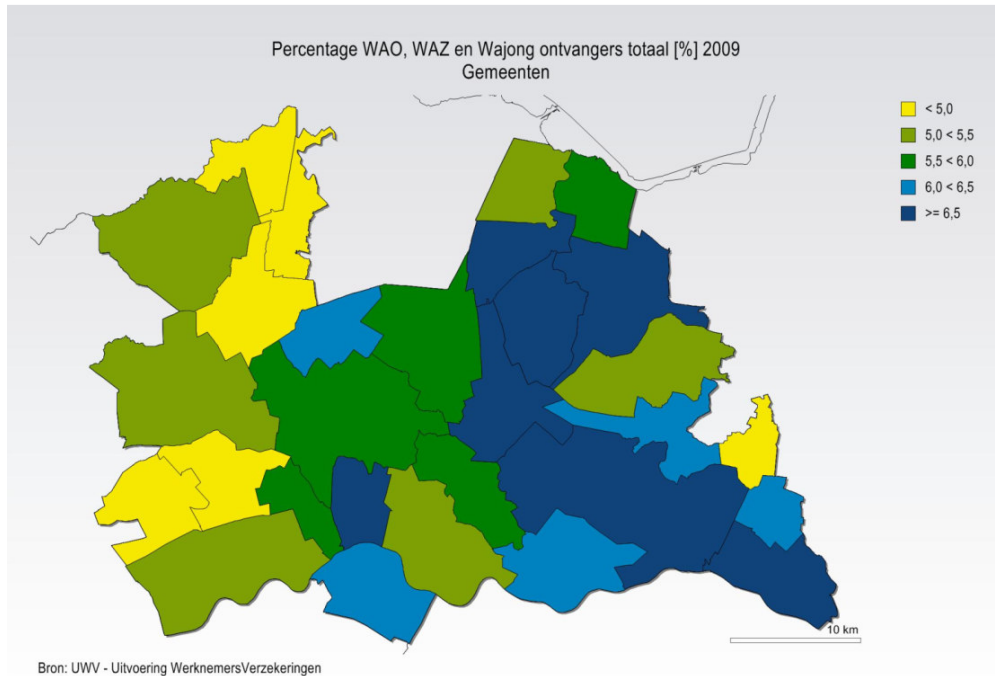
Ruim 5% van de bijstandsuitkeringen gaat naar mensen jonger dan 25 jaar, 15,8% naar mensen tussen de 25 en 35 jaar, 22% naar tussen de 35 en 45 jaar, 22,4% naar tussen de 45 en 55 jaar en 14,7% naar mensen van 65 jaar en ouder. Vergeleken met tien jaar geleden is dit een forse verschuiving in de leeftijdsopbouw. Veel meer ouderen ontvangen bijstand: van 4,2% in 1998 naar 14,7% in 2009. Zie ook onderstaand figuur waarin voor de provincie Utrecht de percentages naar leeftijdscategorie worden gepresenteerd. Overigens zien we een vergelijkbare trend in de nationale cijfers.



Het aantal mensen dat een arbeidsongeschiktheidsuitkering ontvangt is in het voorbije decennium gestaag gedaald. De daling in de provincie Utrecht is met 22% vergelijkbaar met de landelijke daling.

Er zijn drie verschillende soorten arbeidsongeschiktheidsuitkeringen: WAO, Wajong en WAZ. Het aantal mensen in de provincie Utrecht dat in aanmerking komt voor een Wajong-uitkering is in de periode 2001-2009 met 44% gestegen, een stijging die minder groot is dan het landelijke stijgingspercentage (50%). Voor de beide andere arbeidsongeschiktheidsuitkeringen geldt dat het aantal mensen dat daar gebruik van maakt is afgenomen.

Het aantal mensen dat een WW-uitkering ontvangt is in 2009 voor het eerste weer fors gestegen. De gevolgen van de financieel-economische crisis laten zich duidelijk zien in de WW-cijfers. Eind 2009 krijgen bijna 16.500 mensen in de provincie Utrecht een WW-uitkering, een jaar eerder lag dit aantal nog beneden de 10.000.



4.2 Reflectie

De economie in de provincie Utrecht stond er ten tijde van het voorgaande sociale rapport gunstig voor: het aantal arbeidsplaatsen nam toe, de economie was krachtiger en de beroepsbevolking hoger opgeleid dan in welk ander deel van het land en voor het eerst in jaren namen de werkloosheidscijfers af. Zorgen lagen bij het maar langzaam afnemende aantal mensen dat van een bijstand moest rondkomen en de omvang van de groep niet-werkende werkzoekenden die geen startkwalificatie tot hun beschikking hadden.

Anno 2010 is de beroepsbevolking in vrijwel alle Utrechtse gemeenten toegenomen; een groei die naast de verwachte bevolkingstoename ook te wijten is aan de aanzuigende werking van de stad. De groei verloopt sneller dan in de rest van Nederland en zet zich naar verwachting de komende tien jaar voort. Met name het aantal vrouwen dat meedoet in het arbeidsproces (netto participatiegraad) is de laatste jaren fors gestegen. Daarnaast vertegenwoordigen ouderen en hoogopgeleiden een steeds grotere groep in de provincie Utrecht.

Utrecht kent veruit de hoogst opgeleide beroepsbevolking in Nederland (ruim 42% van de totale beroepsbevolking). Bijna alle gemeenten in de provincie scoren hoger dan het landelijk gemiddelde met de gemeente Utrecht als koploper. De focus op kennisintensieve werkgelegenheid en de aanwezigheid van de universiteit en de hogescholen verklaart de aantrekkingskracht die de stad blijft hebben op studenten en hoogopgeleiden. Dit sluit goed aan bij de opleidingseisen

van werkgevers die, gedreven door een mondiale vraag naar specialisatie in kennisintensieve diensten, steeds kritischer worden.

Maar met een beroepsbevolking die vooral is opgeleid op HBO of WO niveau, dreigt het MBO wat uit het zicht te raken. Desondanks worden juist daar de mensen opgeleid voor cruciale beroepen binnen ondermeer de ICT-sector, de gaming industrie en techniek voor ouderenzorg.

Een confrontatie van verwachte ontwikkelingen in de arbeidsvraag en het arbeidsaanbod leidt tot een indicatie van aanbodoverschotten en -tekorten voor de verschillende beroepsgroepen. In vergelijking met het basisjaar 2008 verwacht het EIM (2010) dat de werkloosheid in Midden-Nederland iets zal oplopen. Maar die toename vindt onevenredig hard plaats onder laag- en middelbaar opgeleiden, vergeleken met hoger en wetenschappelijk opgeleiden. Ontwikkelingen aan vraag- en aanbodzijde leiden tot verwachte tekorten aan gekwalificeerd personeel op hoger en wetenschappelijk niveau, met name in de clusters *gezondheid & technologie* (middelbare, hogere en wetenschappelijk zorgberoepen), *bouwen & ontwerpen* en *metaal & maakindustrie* (middelbare en hogere technische beroepen), en *transport & logistiek* (vooral lagere transportberoepen). Aanbodoverschotten ontstaan vooral bij de lagere en middelbare beroepsgroepen, voornamelijk bij de economische en administratieve beroepen. Deze beroepen komen in alle clusters voor, maar zijn voor een groot deel terug te vinden in de clusters *financiële & adviesdiensten* en *transport & logistiek*. Er is kortom sprake van een tekort aan de bovenkant van de arbeidsmarkt in combinatie met een overschot aan de onderkant.

Voornoemde gecombineerde ontwikkeling zal de ongelijkheid doen toenemen. Terwijl de arbeidsmarkt voor een grote groep Utrechters kansen biedt voor deelname en sociale stijging, wordt het voor sommige groepen juist moeilijker om de aansluiting te vinden. Dit geldt met name voor de laagopgeleiden. Onder de werkzoekenden die ingeschreven zijn bij het UWV, vormen zij de grootste groep. Hoe langer hun uitsluiting duurt, hoe groter de achterstand en hoe moeilijker de aansluiting. De positie van laagopgeleiden binnen de kenniseconomie wordt dan ook in toenemende mate een uitdaging; hoe kunnen zij op een nieuwe manier bij de ontwikkeling worden betrekken. Welke heroriëntatie is daarvoor nodig? De zoektocht daarnaar is nog altijd gaande. Waar de laatste jaren vooral werd ingezet op het behalen door jongeren van een startkwalificatie, lijkt nu het bewustzijn te groeien dat een al te eenzijdige inzet daarop degenen zonder kwalificatie extra uitsluit. Deels heeft dit te maken met gemaakte beroepskeuzen (overschot aan economische en administratieve beroepsgroepen, tekort aan gezondheid en technologie). Deels is de uitdaging om andere stijgingstrajecten te activeren, met andere combinaties van werken en leren, dichter tegen het werken aan dan tegen het leren, om zo mensen meer werkgebonden tot hogere functie-niveaus te brengen. Sommigen vragen in dat verband zelfs om de terugkeer van het fenomeen van de bedrijfsschool.

Naast de lager opgeleide jongeren vormen met name de mensen ouder dan 50 jaar een steeds groter aandeel onder de werkzoekenden. Met de vergrijzing in het achterhoofd kan deze ontwikkeling zorgelijk worden genoemd. Het aantal 'senioren' op de arbeidsmarkt groeit in absolute zin en een stijgend percentage werkzoekenden in juist deze leeftijdscategorie kan leiden tot tekorten voor specifieke vacatures, zoals in de zorg en de techniek, met name in de context van een meer gespannen arbeidsmarkt.

Het Centraal Planbureau (CPB) concludeerde in 2009 dat oudere werknemers vaak worden overbetaald. Het loon stijgt met de leeftijd, maar de productiviteit niet meer. Wanneer oudere werknemers werkloos raken is er nauwelijks kans om snel terug te keren op de arbeidsmarkt. Wanneer oudere werknemers niet terug kunnen keren op de arbeidsmarkt komen zij in een uitkering terecht. De cijfers laten zien dat daarvan ook in Utrecht in toenemende mate sprake is. Hier ligt een collectieve uitdaging. Welke nieuwe arrangementen zijn nodig om naast de lager opgeleide delen van de bevolking ook de ouderen aan het werk te houden?

5 Diversiteit en Integratie

Vanuit een breed sociaal oogpunt is meedoen in de maatschappij van groot belang, zeker in een provincie als Utrecht, die zichzelf presenteert als een open, internationaal georiënteerde kenniseconomie, die put uit een divers samengestelde bevolking, in toenemende mate ook woonachtig in gebieden buiten de stad.

Sociaal en economisch onderzoek onderstreept hoe een goed ingeburgerde, participerende bevolking meer kans geeft op een verbetering van de individuele en regionale positie. Het volwaardig inzetten van alle bevolkingsgroepen blijft van belang voor zowel het participeren van de groepen zelf, als voor de provinciale economie als zodanig.

Door een stijgende lijn in opleidingsniveau en arbeidsparticipatie ontstaat langzamerhand een middenklasse van hoger opgeleide allochtonen, een maatschappelijk actieve groep, die zich steeds sterker met Utrecht en haar omgeving identificeert. Bovendien tendeeft de arbeidsparticipatie onder allochtonen steeds meer in de richting van de autochtonen.

Ondertussen heeft de kredietcrisis zijn (tijdelijke?) negatieve effect op de minder gekwalificeerde categorie. Groepen niet-westerse allochtonen clusteren met name in wijken waar weinig sprake is van contacten met autochtone Utrechters. Ook binnen allochtone groepen raakt de 'klassieke' stijngingsmachine van het onderwijs en de volkshuisvesting langzamerhand aan haar grenzen. Bovendien vraagt de ouder wordende eerste generatie langzamerhand om aandacht, in het bijzonder vanwege de eigenheid van de hulpvraag en de zwakkere sociaal-economische positie.

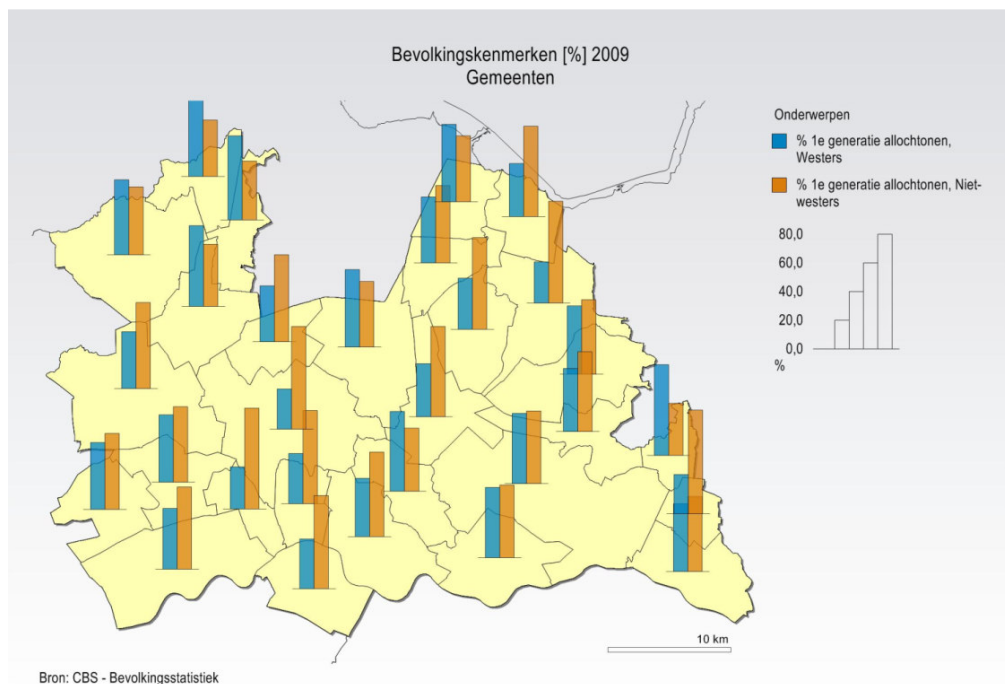
5.1 De cijfers

In de provincie Utrecht is 20% van de inwoners van allochtone herkomst. Ruim de helft daarvan, namelijk 58%, is van niet-westerse afkomst¹. Dit beeld is niet erg

¹ Iemand is allochtoon wanneer tenminste één ouder in het buitenland is geboren. Er wordt onderscheid gemaakt tussen personen die zelf in het buitenland zijn geboren (de eerste generatie) en personen die in Nederland zijn geboren (de tweede generatie). Iemand is een niet-westerse allochtoon wanneer er een herkomstgroepering is van één van de landen in de werelddelen Afrika, Latijns-Amerika en Azië (excl. Indonesië en Japan) of Turkije (CBS).

veranderd in de afgelopen jaren. Binnen de provincie Utrecht leven de hoogste aandelen allochtonen in de gemeenten Utrecht (31,5%), Nieuwegein (22,4%) en Amersfoort (22,4%). De laagste aandelen worden aangetroffen in Renswoude (4,6%), Oudewater (6,3%) en Lopik (6,4%).

In 2009 behoorden 115.741 allochtonen in de provincie Utrecht tot de eerste generatie. Daarvan is 33,7% van westers afkomst en 66,3% niet-westers (zie onderstaande bevolkingsstatistiek).

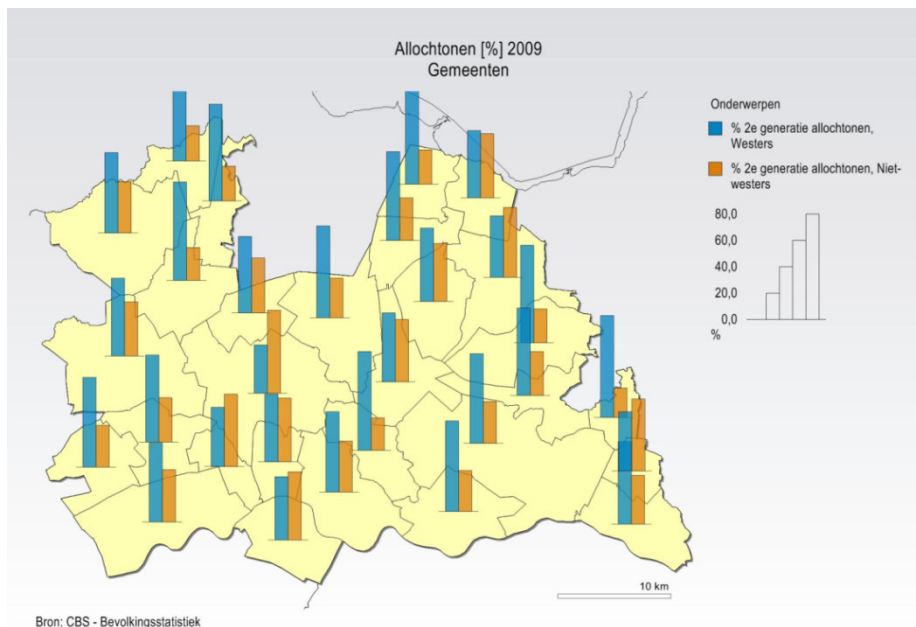


In datzelfde jaar behoorden 125.573 allochtonen tot de tweede generatie. Hiervan is 49% van westerse en 51% van niet-westerse afkomst (zie onderstaande bevolkingsstatistiek).

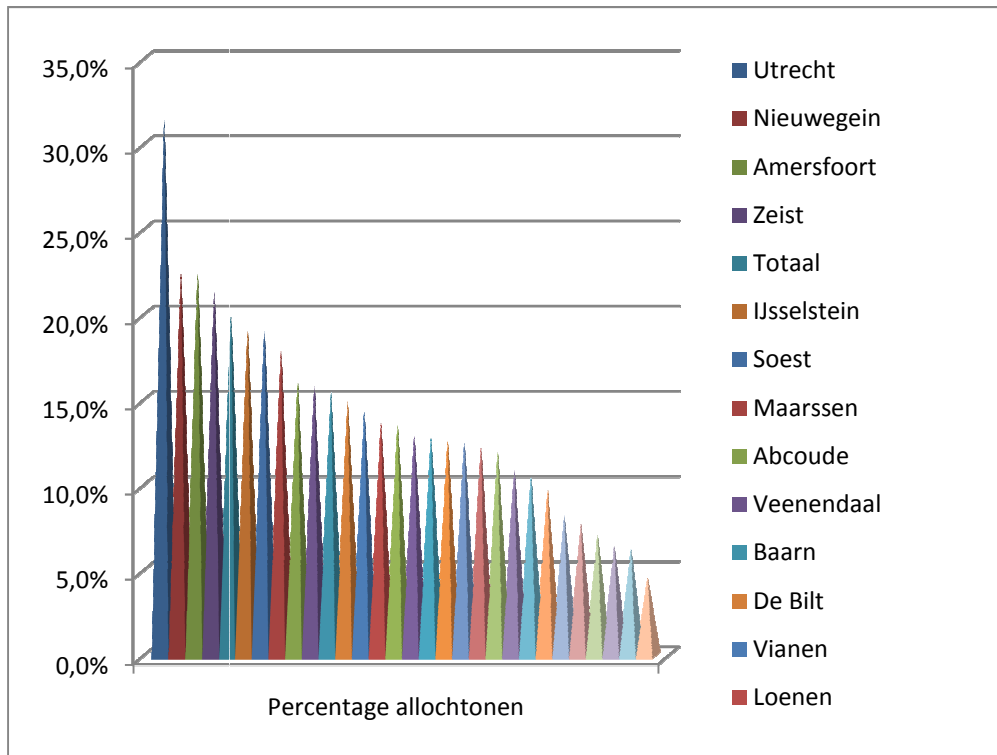
Van de groep 65-plussers in de provincie is 9,1% allochtoon en 5,4% niet-westerse allochtoon. De grootste groepen oudere allochtonen (westers en niet-westers) wonen in de gemeenten Utrecht, Amersfoort en Zeist. De grootste groep komt uit Indonesië, gevolgd door Marokko, Suriname, Duitsland en Turkije.

Van alle allochtonen in de provincie Utrecht was in 2008 ongeveer 5,5% werkloos. Voor autochtonen was dit aandeel in 2008 2,8%. Onder de allochtonen betekent dit een daling in de tijd; in 2006 lag hun werkloosheid provinciaal nog op 9,0%. Onder autochtonen bleef de werkloosheid hetzelfde. Landelijk gezien liggen de werkloosheidscijfers voor beide groepen hoger, namelijk op 7,1% voor allochtonen en 3,2% voor autochtonen. Het gaat de allochtone groepen in de provincie Utrecht over het geheel genomen dus steeds beter.

De netto arbeidsparticipatie van allochtonen in de provincie Utrecht was in 2008 62,3%. Voor autochtonen werd hier een percentage van 71,6% gemeten. Ten opzichte van 2005 is dit voor allochtonen een sterke stijging. In de gemeenten Houten en Utrechtse Heuvelrug is zelfs sprake van een netto participatiegraad onder allochtonen van 75%. In de gemeente Soest ligt dit percentage op 42,9% en in de gemeente Amersfoort op 54,5%. Onder autochtonen zien we slechts een lichte stijging. In IJsselstein is sprake van een arbeidsparticipatie onder autochtonen van 80% en in Houten van 77,8%. In Zeist participeert slechts 67,9% van de autochtonen. De arbeidsparticipatie van allochtonen neigt al met al steeds meer naar het niveau van de autochtone bevolking, ook al blijven er verschillen.



Van de leerlingen die in het schooljaar 2009/2010 in de provincie Utrecht voortgezet onderwijs volgden was 21,7% allochtoon, waarvan 73% niet-westers. In het schooljaar 2008/2009 was 30% van de studenten aan het MBO allochtoon waarvan 80% niet-westers. Van de studenten op het HBO was in 2008/2009 21% allochtoon, waarvan 62% niet-westers. Alleen in het wetenschappelijk onderwijs waren in het schooljaar 2008/2009 westerse allochtonen oververtegenwoordigd ten opzichte van de niet-westerse allochtonen. Van de 20% allochtonen op het WO was 44% niet-westers. Daar is de afgelopen twee jaar nagenoeg geen verandering in gekomen. Het algemene beeld laat kortom zien dat het aandeel niet-westers allochtonen daalt naarmate het opleidingsniveau hoger wordt, een beeld dat in overeenstemming is met de sociaal-economische achtergrond van de betreffende bevolkingsgroepen.



5.2 Reflectie

Op lokaal niveau zijn cijfers op het gebied van integratie nog relatief weinig beschikbaar. We moeten het hebben van generieke inzichten in de arbeids- en opleidingsparticipatie. Geïnterviewde deskundigen geven dan ook aan dat een van de knelpunten is dat het moeilijk blijkt om beleid te maken dat is toegespitst op de lokale variëteit aan bevolkingsgroepen. Tegelijkertijd echter verwacht men dat trends op landelijk niveau behoorlijk representatief zijn en met niet al teveel problemen vertaald kunnen worden naar het provinciale niveau. Het Sociaal en Cultureel Planbureau geeft met enige regelmaat een overzicht van de ontwikkelingen in de integratie van allochtone bevolkingsgroepen. Enkele hoofdpunten kwamen ook in gesprekken met professionals in de zorgsector, integratie, het onderwijs en op het gebied van werk en inkomen in de provincie Utrecht naar voren. Zij sluiten aan bij de gepresenteerde cijfers.

In het onderwijs hebben met name niet-westerse allochtonen in Nederland de afgelopen jaren een aanzienlijke inhaalslag gemaakt. De instroom in het hoger onderwijs is toegenomen, onder andere door een sterke doorstroom vanuit het MBO. Vooral Turkse en Marokkaanse jongvolwassenen, maar ook Surinamers hebben hieraan bijgedragen. Doordat steeds meer allochtonen van de tweede generatie de volledige opleiding in Nederland volgen, stijgt ook het gemiddelde opleidingsniveau. Maar ook al loopt men in, desalniettemin blijven niet-westerse allochtonen qua opleidingsniveau nog steeds achter op autochtone jongvolwas-

senen. Het aandeel niet-westerse migranten met een startkwalificatie stijgt gestaag op landelijk niveau, al is het voor een grote groep niet-westerse allochtonen nog steeds niet weggelegd om een startkwalificatie te behalen. Met name vrouwen en meisjes van niet-westerse afkomst, wederom in het bijzonder de Turks-Nederlandse en Marokkaans-Nederlandse, maken een inhaalslag. Op alle momenten in hun schoolloopbaan doen zij het beter dan hun mannelijke medestudenten.

De cijfers getuigen van een flinke stijging in arbeidsparticipatie onder de allochtone inwoners van de provincie, synchroon met de landelijke trend, waar men constateert dat met name niet-westerse allochtonen de achterstand op autochtonen geleidelijk inhalen. De tweede generatie doet dit veel sneller dan de eerste. Binnen de provincie ligt de arbeidsparticipatie van allochtonen in een aantal relatief "rijkere" en "wittere" gemeenten (zoals Houten of de Utrechtse Heuvelrug) opvallend hoog. Deze groep allochtonen getuigt van een hogere sociale mobiliteit wat opleiding, carrière en sociaal-economische positie betreft. Ze zijn een deel van de middenklasse van de Nederlandse samenleving geworden.

De factoren die deze sociale stijging bevorderen of juist tegenhouden zijn moeilijk aan te wijzen. In een onderzoek onder hoogopgeleide allochtonen haalt 'Forum', Instituut voor Multiculturele Vraagstukken, een belangrijk achtergrondgegeven naar voren. Het onderzoek laat zien dat er een grote groep is die extreem snel (in één generatie) op de maatschappelijke ladder stijgt. Terwijl zij voor het grootste deel afkomstig zijn uit (zeer) laagopgeleide milieus, zijn Turken en Marokkanen in deze groep sterk vertegenwoordigd. Belangrijk is de vraag naar de relatieve rol van sociale klasse versus etnische achtergrond. Forum wijst daarbij op het belang van kansen voor deze groep, aansluitend bij aanwezige interesses en competenties. Er ligt een schat aan 'onverzilverd allochtoon talent' dat groter is dan wordt gedacht. Uit de literatuur zijn projecten bekend waarbij men met name probeert aan te sluiten bij de sportieve en creatieve interesses onder jongeren.

Tegelijkertijd blijft de positie van niet-westerse allochtonen kwetsbaar, vooral bij economische tegenwind. Het werkloosheidspercentage in de provincie Utrecht ligt voor allochtonen bijna twee keer zo hoog als bij autochtone inwoners. Het Sociaal en Cultureel Planbureau constateert dat de arbeidsmarktpositie van met name niet-westerse allochtonen extra gevoelig is voor conjuncturele ontwikkelingen. Vooral jongere, niet-westerse migranten blijken slachtoffer te zijn van de recente kredietcrisis. Onvoldoende kwalificaties voor de arbeidsmarkt en een oververtegenwoordiging in tijdelijke functies hangen hiermee samen. Daarbij bestaan er nog altijd vormen van discriminatie, zo geven deskundigen aan. Terwijl het bedrijfsleven meer gebruik maakt van gekleurd talent, laten in het bijzonder overheidsinstanties vaker kansen liggen en blijven opvallend 'wit'. Het Sociaal en Cultureel Planbureau toont aan dat bij gelijke geschiktheid van kandidaten, de voorkeur van werkgevers toch vaker uitgaat naar een autochtone Nederlander dan naar een kandidaat van niet-westerse afkomst. Mogelijk als reactie hierop is

het 'startersquotum' voor nieuwe bedrijven onder allochtonen hoger dan onder autochtonen.

Op sommige vlakken wordt de kloof die verband houdt met etnisch-culturele afkomst dus kleiner, met name doordat de tweede generatie zich steeds sterker op de Nederlandse samenleving oriënteert. Onderwijs en taalbeheersing spelen hierbij een belangrijke rol. Professionals hebben de indruk dat de tweede en ook derde generatie zich steeds meer identificeert met Utrecht als hun stad en zo een nieuwe middenklasse vormt van hoger opgeleide en sociaal actieve allochtonen.

Op een aantal onderdelen is er echter nog geen sprake van sociale cohesie, zo vullen zij aan, of worden de verschillen eerder groter. Vooral onder de eerste generatie, waaronder de grootste groep allochtonen van niet-westerse afkomst is, tekent zich een afwijkend beeld af. Steeds meer groepen betrekken woningen in dezelfde buurt. Ontmoetingskansen met autochtone Nederlanders worden hiermee verkleind. De meest recente rapportage van het Centraal Bureau van de Statistiek over integratie, toont aan dat in een aantal gemengde wijken een markante afscheiding plaatsvindt van bevolkingsgroepen. Men kent elkaar niet en er is weinig onderling contact.

Het burgerpanel van de Provincie Utrecht wijst uit dat de geïnterviewde allochtonen minder belang hechten aan contact met hun burens in vergelijking tot autochtone inwoners. Meer natuurlijke en gestructureerde ontmoetingsmomenten kunnen volgens deskundigen bijdragen aan een betere bekendheid met elkaar. Enkele initiatieven zijn al gaande op dit vlak. 'Ladyfit' is een sportvereniging voor vrouwen met vestigingen op Kanaleneiland en Overvecht. Allochtone en autochtone vrouwen komen hier samen sporten en zo fungeert de vereniging tevens als ontmoetingsplek. Hier is een verband mogelijk met de speurtocht naar alternatieve stijgingskansen.

Volgens veel migranten speelt beeldvorming een belangrijke belemmerende rol wanneer het gaat om constructieve ontmoetingen, zo blijkt uit de 'diversiteitsagenda' van Adviesorgaan 'Saluti'. Migrant en etniciteit komen vaak samen in beeld met problemen en situaties van achterstand. Dat leidt tot een negatieve beeldvorming. Overigens kan het beeld van segregatie per plaats variëren; een stadspeiling in Amersfoort toont aan dat mensen vanuit verschillende culturen vaker contact hebben met elkaar dan tien jaar geleden.

Ondertussen wordt de eerste generatie allochtonen oud, wat een groeiende groep mensen oplevert die hulpbehoevend is. Allochtone ouderen kennen over het algemeen meer gezondheidsproblemen dan autochtone ouderen. Zowel lichamelijke als psychische klachten komen bij hen vaker voor. Dit - en het feit dat ze de taal vaak onvoldoende beheersen en door het ouder worden ook weer kwijtraken - bemoeilijkt de participatie in de maatschappij. Daarnaast zijn met name niet-westerse allochtone ouderen gewend dat in geval van ziekte veel voor hen gedaan wordt, terwijl in onze samenleving steeds meer wordt gestimuleerd dat men zoveel mogelijk zelf doet. Met het invoeren van de WMO is dat alleen

maar sterker geworden. Het zorgaanbod is niet goed afgestemd op de wensen en (informatie)behoeften van deze groep allochtonen en men is vaak onbekend met de mogelijkheden. Tegelijkertijd speelt de vraag in hoeverre deze kloof kan en moet worden gedicht. Tot waar is het onderdeel van een goede inburgering om deel te nemen aan het bestaand aanbod en tot waar kan het aanbod worden aangepast? De provincie Utrecht heeft momenteel twee verzorgingshuizen met een aparte vleugel voor allochtonen, waar allochtoon personeel werkzaam is. Een ander dilemma dat speelt in de verzorging van allochtone ouderen is de verwachting dat de familie de zorg op zich neemt. Vaak is de rol van mantelzorger toebedeeld aan dochters of schoondochters. Maar die krijgen in toenemende mate een eigen leven en richten zich steeds meer op de samenleving met alle eisen die dat aan hen stelt qua opleiding, werk en gezin. Zij kunnen en willen steeds minder in de oude rol blijven zitten en komen in een lastige spagaat terecht tussen verwachtingen van de oude en nieuwe cultuur. Uit een peiling van zorg onder oudere migranten door Saluti blijkt dat allochtone zorgverleners helpen deze situatie in stand te houden. Zij zijn van mening dat zorg voor allochtonen niet intensief hoeft te zijn omdat de familie het wel opvangt; een beeld dat niet meer op kennis van de huidige situatie is gebaseerd.

De oudere migrant heeft vaak een zwakkere inkomenspositie door een korter arbeidsverleden in Nederland. Door de migratie is de levensloop er anders uit gaan zien dan bij allochtone ouderen. Ze hebben vaak maar een laag aanvullend pensioen opgebouwd en als ze minder dan vijftig jaar in Nederland wonen, ontvangen ze geen volledige AOW-uitkering. Naast de erfenis uit het arbeidsverleden wordt de financiële positie beïnvloed doordat allochtone ouderen niet al hun rechten benutten. Gebrek aan kennis van een veelheid van veranderlijke regels en de taalbarrière dragen daaraan bij. Bovendien leggen financiële verplichtingen aan de familie in het land van herkomst en leges voor het verblijf in Nederland een extra beslag op hun inkomsten.

Ook de recente beslissing om migranten in de toekomst zelf voor de verplichte inburgeringscursus te laten betalen zal voor de oudere migrantengeneratie een probleem opleveren, al zijn migranten van 65 jaar en ouder vrijgesteld van de plicht om in te burgeren. Voor nieuwkomers en jongere migranten die wel verplicht worden gesteld zal dit besluit naar verwachting de integratie bemoeilijken.

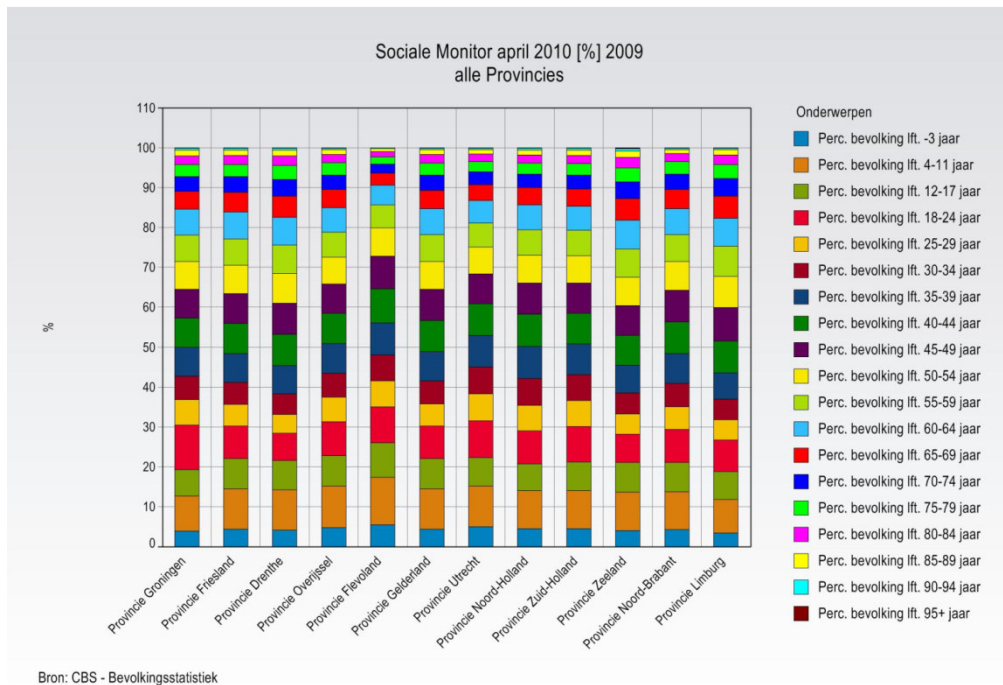
Hoewel het op meerdere vlakken met de integratie van de diversiteit van bevolkingsgroepen de goede kant uitgaat, zijn er duidelijk verscheidene groepen die (een soms groeiende) behoefte hebben aan ondersteuning. Kortlopende subsidies en projectmatige insteek zijn zeker bij het thema integratie kenmerkend. Ook hier is behoefte aan een meer samenhangend programma en een integratie van activiteiten, onderbouwd door gerichte kennis.

6 Onderwijs en opvoeding

Wederom kan worden geconstateerd dat Utrecht een provincie is met een relatief jonge en hoog opgeleide bevolking. Het gaat door de bank genomen erg goed met de ontwikkelingsmogelijkheden van deze jonge inwoners van Utrecht. Dat komt deels door de goede infrastructuur van opleidingen en door de concentratie van economische groeimogelijkheden in en rondom de kernsteden, met name in de sfeer van de diensten- en kenniseconomie. Daardoor trekt de provincie ook jaarlijks nieuwe groepen jongeren aan. Wel laat de economische crisis ook in Utrecht (tijdelijk?) zijn sporen na. Het aantal niet werkende werkzoekenden en het aantal werkloosheidsuitkeringen onder jongeren is na een aanvankelijke daling de afgelopen tijd weer gestegen. Onderliggend verdient een hardnekkige groep van voortijdig schoolverlaters met onvoldoende startkwalificaties de aandacht. Zij kunnen niet mee in de kennisrace, vallen buiten de reguliere stijgingstrajecten en dreigen uit het zicht te raken van bestaande zorginstanties. Ook zij bevinden zich in hoofdzaak in en rondom de kernsteden. Daardoor is in het bijzonder hier sprake van het langs elkaar schuren van uiteenlopende ontwikkelsnelheden, met de bijbehorende spanningen. De scheiding wordt bepaald door het opleidingsniveau. De opgave tekent zich steeds scherper af: welke alternatieve ontwikkelingsmogelijkheden zijn er voor schooluitvallers aan te geven in een zich sterk ontwikkelende regionale kennis- en diensteneconomie?

6.1 De cijfers

Utrecht is na Flevoland qua bevolkingsopbouw de jongste provincie van Nederland. Onder de inwoners vinden we, in vergelijking tot andere provincies in Nederland, relatief veel jongeren en relatief weinig ouderen.



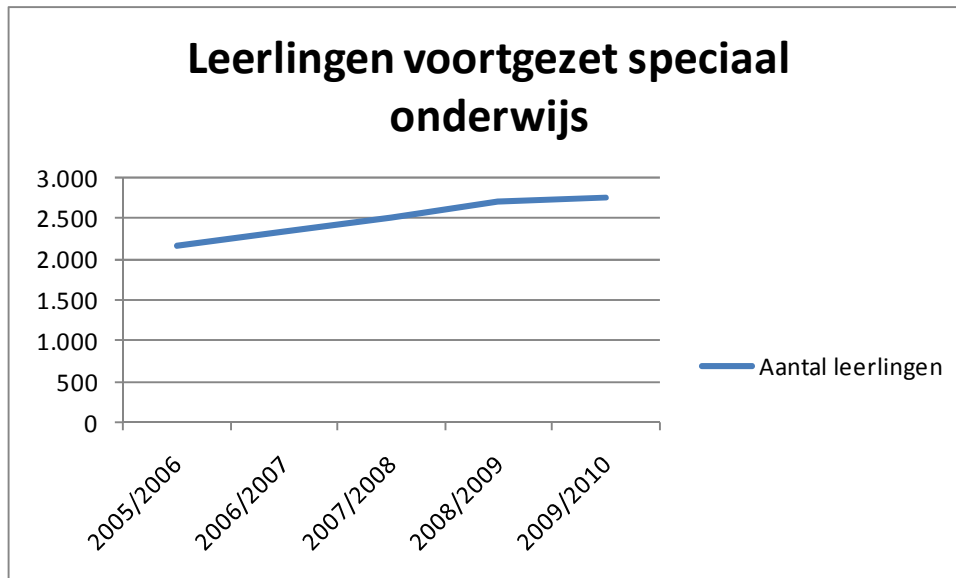
Meer specifiek telt de provincie Utrecht 382.816 mensen onder de 25 jaar. Met elkaar vormen zij 31,6% van de totale bevolking. Landelijk ligt dit percentage gemiddeld op 29,9%.

In de provincie Utrecht volgden in het schooljaar 2009/2010 120.772 leerlingen basisonderwijs. Dit aantal is gestegen van 112.919 in 2003/2004. Ongeveer 14,6% van de Utrechtse kinderen in het basisonderwijs heeft te maken met een achterstand. Landelijk bedraagt dit 18%. De Utrechtse kinderen doen het dus relatief goed.

In het speciaal basisonderwijs zien we 2.872 leerlingen die deelnemen in 2009/2010. In 2005/2006 waren dit nog 3.120 leerlingen. Er is sprake van een dalende trend.

Er zijn 2.755 leerlingen die speciaal voortgezet onderwijs volgen in het schooljaar 2009/2010. In 2005/2006 waren er 2.165 leerlingen die voortgezet speciaal onderwijs volgden. Hier is dus sprake van een stijgende trend.

Ook in het regulier voortgezet onderwijs zien we de afgelopen jaren een stijging van het aantal leerlingen. In 2003/2004 volgden 61.056 leerlingen voortgezet onderwijs tegenover 67.840 leerlingen in het schooljaar 2009/2010.

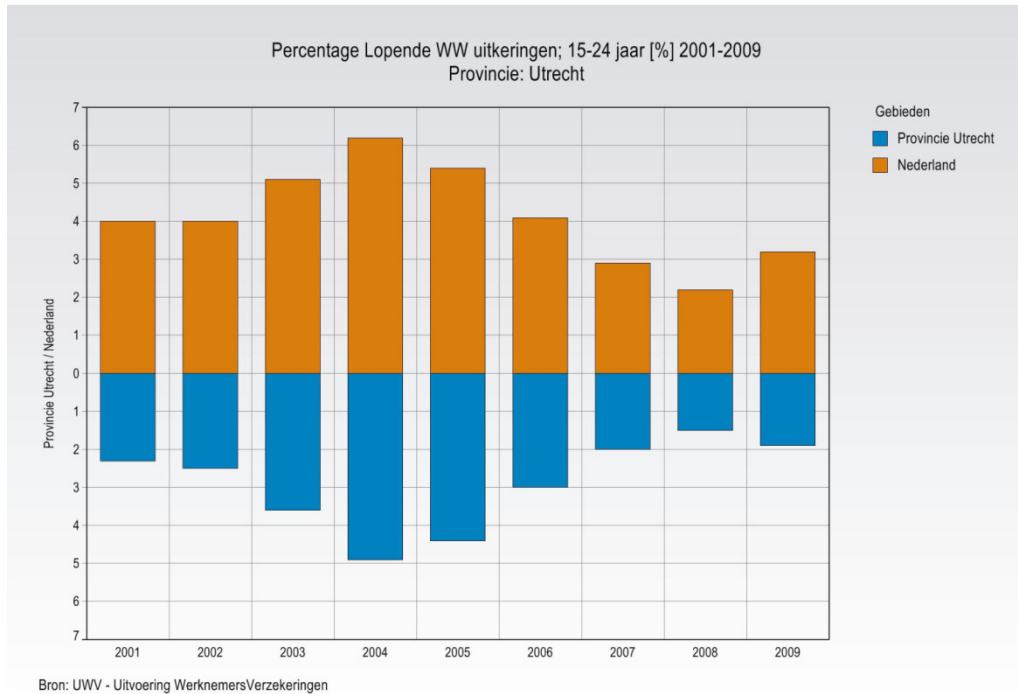


In het schooljaar 2008/2009 volgen 1.762 kinderen praktijkonderwijs. Daarvan is ruim 42% allochtoon. Het betreft hier een grote groep niet-westerse allochtonen (ruim 88%). Van deze niet-westerse allochtonen is ruim 2/3^e afkomstig uit Turkije of Marokko

Het middelbaar beroepsonderwijs kent tevens een stijging van het aantal leerlingen, van 30.441 in 2005/2006 naar 31.547 in 2008/2009. Daarnaast zien we ook in het hoger beroepsonderwijs een stijging van het aantal leerlingen, van 26.123 in 2003/2004 naar 30.635 in 2008/2009. Ten slotte zien we ook op het universitair onderwijs een forse stijging van het aantal studenten, van 21.607 in 2003/2004 naar 26.012 naar 2008/2009.

Het Ministerie van OCW registreerde voor het schooljaar 2008/2009 in de provincie Utrecht 3.240 voortijdig schoolverlaters. Dat is 3,6% van het aantal geregistreerde leerlingen. Het percentage is het hoogst in de gemeente Utrecht (5,10%). Daarna telt Bunschoten relatief het hoogst aantal uitvallers (4,08%), gevolgd door Soest en Amersfoort. Na enkele jaren van stijging is de schooluitval in de provincie Utrecht de afgelopen twee jaar, net als de landelijke trend, afgenomen. Toch ligt het percentage nog boven het landelijk gemiddelde van 3,2%.

Van de jongeren tussen de 15 en 24 jaar maakt bijna 42 procent deel uit van de beroepsbevolking. Dit komt neer op ongeveer 62.000 jongeren. Het aantal werkloosheidsuitkeringen onder jongeren is de afgelopen jaren fors afgenomen. Na 2008 loopt het cijfer echter weer langzaam op. Landelijk zien we dezelfde trend, alleen ligt landelijk het aantal werkloosheidsuitkeringen voor jongeren hoger dan in de provincie Utrecht.



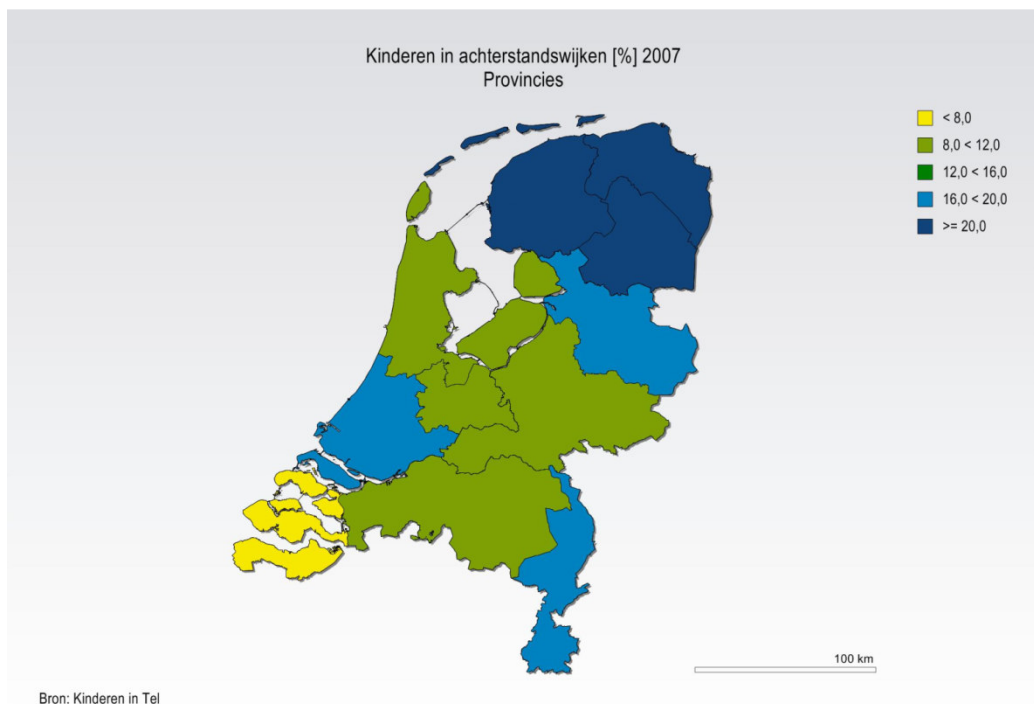
In de provincie Utrecht staan bijna 1.000 jongeren onder de 23 jaar als niet-werkend werkzoekend ingeschreven bij het UWV. Dit is bijna 4% van het totaal aantal werkzoekenden in de provincie. In het verleden lag dit cijfer aanzienlijk hoger. Wel is er ten opzichte van 2008 (799 werkzoekenden) weer een stijging te zien.

In 2010 (juli) kregen 1.100 jongeren een bijstandsuitkering. Landelijk gezien ligt dit aantal op 22.410 in dezelfde maand. Het percentage jongeren met een bijstandsuitkering is gelijk: in de provincie 4,8% en landelijk 4,6% van het totale aantal bijstandsgerechtigden. De provincie Utrecht telt daarmee verhoudingsgewijs een gemiddeld aantal jeugdig bijstandsgerechtigden. In het bijzonder perifere provincies als Drenthe, Friesland en Zeeland scoren hier aanzienlijk hoger. Dat mag gezien het grotere aantal jeugdigen als positief worden beschouwd en als een extra indicatie voor de aanwezige ontwikkelkansen voor jongeren (en daarmee voor de aantrekkingskracht voor die groep).

Landelijk is er een stijging te zien van het aantal kinderen dat wordt verwezen naar de geïndiceerde jeugdzorg. Als provincie scoort Utrecht dit jaar met 1,89% iets onder het landelijk gemiddelde van 2,09%. Op een lager schaalniveau laten – van hoog naar laag - de gemeenten Zeist, Veenendaal, Amersfoort, Nieuwegein, Utrechtse Heuvelrug en Utrecht een bovengemiddeld cijfer zien.

In 2009 woont een kleine 8% van de jongeren in een achterstandswijk. Landelijk gezien ligt dit percentage veel hoger (14,5%). Deels heeft dit te maken met het

lage aantal officieel geregistreerde achterstandswijken. Wel neemt, met uitzondering van Amersfoort, het aantal kinderen dat in geregistreerde wijken opgroeit licht af. Daarnaast leeft 4,1% van jongeren in de provincie Utrecht in een uitkeringsgezin. Dit percentage ligt nationaal ook hoger, namelijk op 5,9%. Qua achterstand doen de Utrechtse jongeren het kortom beter dan het gemiddelde landelijke beeld.



In 2008 is onder de leeftijdsgroep van 0 t/m 17 jarigen bij gemiddeld 0,45% sprake van een melding van kindermishandeling. Dit cijfer is de afgelopen jaren gestaag opgelopen, iets wat zowel verband kan houden met een stijging van het aantal gevallen als met een verhoogde bereidheid tot melding. De meeste meldingen van kindermishandeling zien we in de gemeenten Montfoort en in de gemeente Veenendaal (0,66%). In de gemeente Abcoude is slechts bij 0,13% van de kinderen melding van kindermishandeling gemaakt.

Van de meisjes tussen de 15 en 19 jaar is in de provincie Utrecht in 2008 gemiddeld 0,45% tienermoeder. Landelijk gezien ligt dit percentage op 0,64%. In de gemeenten Oudewater, Loenen en Bunnik zijn geen tienermoeders. In de gemeente Abcoude is liefst 1,23% tienermoeder. Het percentage tienermoeders is gedurende de laatste jaren iets afgenomen.

6.2 Reflectie

Bovenstaande cijfers geven aan dat het verhoudingsgewijs goed gaat met de jeugd in de provincie Utrecht. De bevolkingsopbouw is relatief jong en de aanwezige jeugd heeft een hoog opleidingsniveau. De 'jeugdproblematiek' is door de bank genomen dan ook beperkt.

Desalniettemin zijn er, ook in Utrecht, jeugdige bevolkingsgroepen die niet in de hoofdstroom van het succesverhaal mee kunnen, mogen of willen. En hun aantal neemt de laatste tijd weer toe. De cijfers met betrekking tot bijstands- en werkloosheidsuitkering en ook het aantal werkzoekenden is, na een lichte daling in 2008, de afgelopen tijd weer flink gestegen. Ook zijn in de provincie meer meldingen van overlast door jeugd. Ondanks een daling in het aantal schoolverlaters, ligt het cijfer nog altijd boven het landelijk gemiddelde.

Eenzijds ervaart Utrecht net als de rest van het land de gevolgen van een periode van laagconjunctuur, die onoverkomelijk zijn weerslag heeft op de arbeidsmarkt; het feit dat er minder schoolverlaters zijn hangt hoogstwaarschijnlijk samen met de verlaagde kansen op de arbeidsmarkt. Maar daarnaast is er de hoge complexiteit van de samenleving waarin sommigen zich maar moeilijk staande kunnen houden. Er wordt steeds meer van jongeren gevraagd. Ze kunnen meer, mogen meer, maar moeten ook meer. Onze samenleving met zijn kenniseconomie en zijn verdichte communicatienetwerken eist aanzienlijke competenties. Jongeren die daar niet aan kunnen voldoen vallen snel buiten de boot. Deskundigen in de jeugdzorg geven in gesprekken aan dat huns inziens niet zozeer de 'harde' jeugdproblematiek is toegenomen, maar dat er eerder sprake is van een toegenomen vatbaarheid voor problemen door een combinatie van een toegenomen maatschappelijke complexiteit en een afgenomen sociale controle. Vooral bij voortijdig schoolverlaten is dan veelal sprake van meervoudige problematiek. De WRR spreekt in haar rapport 'Vertrouwen in de school' (2009) over een stapelingsprobleem. Naast een groep die er min of meer bewust voor kiest om de school achter zich te laten ('opstappers') en een groep waarbij de capaciteit om een startkwalificatie te behalen ontbreekt ('niet-kunners'), is sprake van een groep jongeren waarbij een opeenstapeling van problemen zoveel van hen vergt dat het uitval tot gevolg heeft: 'overbelasten'. Uitval op school is dan vaak voorbode van maatschappelijke uitval, zo meldt het rapport. Problemen, uiteenlopend van gedragsproblemen en gebroken gezinnen tot schulden en verslaving, leiden ertoe dat jongeren bezwijken onder de volle belasting. Het belang van school voor het toekomstperspectief en het zelfvertrouwen, maar ook als signaleringsfunctie en schakel in de keten van hulpinstanties, kan moeilijk worden overschat.

Onderzoek van het Sociaal en Cultureel Planbureau wijst uit dat een aantal factoren kunnen worden aangeduid als voorspellende factoren voor opvoed- en opgroei-problemen (SCP 2009). Het gaat om geslacht, etnische achtergrond, opleidingsniveau, gezinssamenstelling en gezinsinkomen. Tabel 6.1 laat de verdeling van deze factoren in de provincie Utrecht zien.

Tabel 6.1

Verdeling risicofactoren provincie Utrecht	
Jongens	50,9%
Niet-westers allochtoon	16,6%
Laag-opgeleiden	5,0%
Kinderen in eenoudergezin	16,9%
Kinderen in uitkeringsgezin	4,1%

Bron: CBS, 2009; Kinderen in Tel, 2008

Onder cliënten van Bureau Jeugdzorg Utrecht zijn autochtone Nederlanders relatief oververtegenwoordigd. Dit lijkt in tegenspraak met bovenstaande cijfers, maar volgens eerdergenoemde professionals komen allochtone jeugdigen nog altijd moeilijk bij de jeugdzorg in beeld. Onbekendheid met en beeldvorming over de jeugdzorg (het 'kwijtraken' van je kind na melding) worden als belangrijke oorzaken aangemerkt. Vooral nog komen allochtone jeugdigen vaker via 'de achterkant', de reclassering, binnen en bereiken de lichtere vormen van hulpverlening hen minder. Instellingen blijken nog weinig toegerust om op de specifieke behoeften in te spelen.

Jeugdigen die bij hulpverlening terecht komen hebben vaak te kampen met gedragsproblematiek in combinatie met het ontbreken van een stabiel gezin, zo constateren deskundigen in de jeugdzorg. Onderzoek van de GGD wijst uit dat ouders vaak de opvoedkundige verantwoordelijkheid niet kunnen dragen. Bij kinderen uit lage sociale klassen is er soms sprake van 100% afwezigheid van capabele ouders, laten professionals weten. Er is sprake van verslavingsproblematiek, schulden en ook scheidingen spelen een belangrijke rol. De aard en ernst van de problematiek is groter in de stad dan in het buitengebied. De stad heeft een sterkere aantrekkingskracht op sociaal zwakkeren en jongeren hebben er bovendien meer mogelijkheden zich te onttrekken aan sociale netwerken. Op het platteland is gemiddeld genomen meer controle.

Ondertussen moet ervoor worden gewaakt dat 'alledaags' problematisch gedrag van jeugdigen, dat om een 'gewone' oplossing vraagt, niet al te zeer wordt geproblematiseerd en geïnstitutionaliseerd. Deskundigen signaleren een tendens richting specialistische zorg die jongeren een label toekent en die ze aan de zijkant van de samenleving plaatst. Daarentegen is de overtuiging dat de jeugd geholpen moet worden de alledaagse problemen en de eisen die dat aan hun stelt in hun alledaagse omgeving de baas te worden, om vervolgens de specialistische zorg te richten op de harde kern met gezins- en gedragsproblematiek. Er moet worden ingezet op de weerbaarheid en het lerend vermogen van de peergroup, het gezin zelf en de school. Dit vraagt om een integrale aanpak tussen o.a. de partners in de zorg, gemeenten, onderwijs, GGD, GGZ en justitieketen.

In de provincie Utrecht is men in 2008 middels de pilot Utrechtse Jeugd Centraal (UJC) actief van start gegaan om deze samenwerking te verbeteren. In gesprekken met deskundigen uit de verscheidene sectoren kwam naar voren dat

een actieve inzet hierop breed wordt onderschreven, maar dat de uitvoering nog in een beginstadium is. Men is nog erg onbekend met elkaar en recente (en mogelijke toekomstige) stelselwijzigingen zorgen voor afleiding. Een belangrijke bijdrage in het slechten van de 'schuttingen' wordt verwacht van de Centra voor Jeugd en Gezin. Uitgangspunt van het programma UJC is dat het kind en zijn of haar hulpvraag in de aanpak centraal moet staan en een accentverlegging richting preventie. Dit vraagt van sommige instanties een heel ander type begeleiding. Scholen zijn bijvoorbeeld nog onvoldoende toegerust voor de signalerings- en opvoedingsrol die ze in deze benadering erbij krijgen. Hier ligt een informatie- en ondersteuningsbehoefte.

Voortvloeiend uit de hiervoor gegeven cijfers en analyse valt de verwachting te formuleren dat de komende tijd enkele thema's aandacht vragen. Hierbij gaat het naast een verdere inzet op schoolverlaters en ketensamenwerking, ondermeer om het opvoedingsvraagstuk dat voortvloeit uit de problematiek van gebroken gezinnen, niet alleen juridisch, maar ook pedagogisch. Wanneer dit tijdig wordt gesignaleerd en opgepakt kan het problemen in het latere levenstraject van een kind voorkomen. Bovendien verdient de rol van de nieuwe media als enerzijds risico en anderzijds beschermingsfactor aandacht. Momenteel wordt de leefwereld van jongeren nog erg gedacht in geografisch afgeperkte gebieden van buurt en wijk, maar de fysieke en virtuele omgeving van jeugdigen is vele malen groter en beweegt zich doorheen een veelheid van schaalniveaus van wijk, stad, regio, land en wereld. Een doordenking van de rol van onderwijs en opvoeding in de versterking van de veerkracht en stijgingskansen van jongeren dient die verruiming van de leefwereld in het vizier te houden.

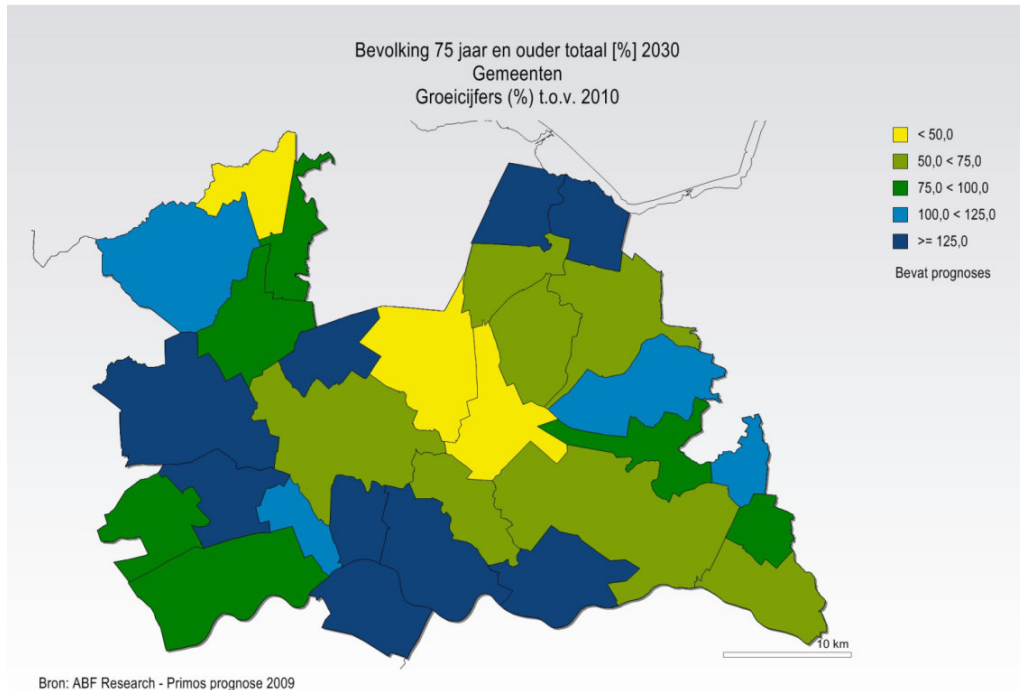
7 Zorg

Net als in 2006 voelt een ruime meerderheid van de Utrechtse bevolking zich gezond. Dat houdt waarschijnlijk mede verband met de relatief jonge leeftijdsopbouw van de Utrechtse bevolking en met het relatief hogere opleidings- en inkomensniveau. Maar net als in 2006 is er ook nu de verwachting dat naar de toekomst toe door de vergrijzing de zorgvraag zal toenemen. In combinatie met veranderingen in het aanbod van zorg (de toenemende verantwoordelijkheid van de burger zelf) dreigt het gevaar van toenemende verschillen in de kwaliteit van leven. Het beeld doemt op van enerzijds een groep die zich door een combinatie van een gezondere leefstijl en een hogere sociaal-economische status uitstekend redt met anderzijds een groep die door een combinatie van een ongezondere leefstijl en een zwakke sociaal-economische status dubbel achterop raakt. Ouderenzorg blijft kortom een punt van aandacht, zeker ook door de groeiende groep allochtone ouderen. Welke spreiding van zorgvoorzieningen komt het beste tegemoet aan deze veranderende zorgvraag? Hoe kan gebiedsgerichte zorg hier een antwoord op geven?

7.1 De cijfers

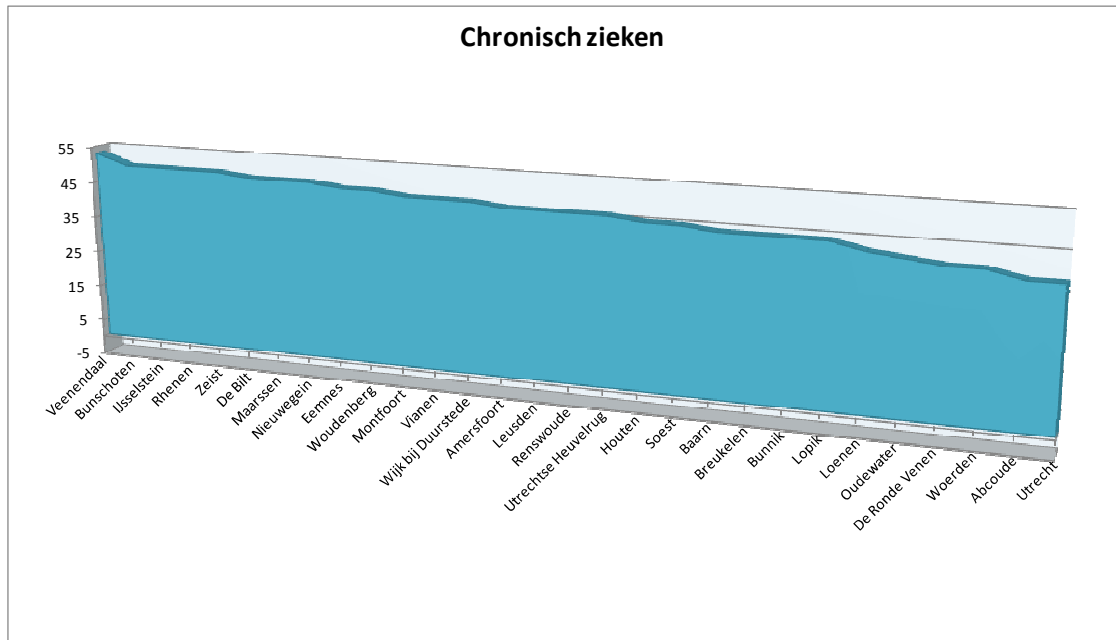
In de provincie Utrecht wonen in 2009 bijna 160.000 65-plussers. Hun aandeel in de bevolking is de afgelopen jaren licht toegenomen naar 13,2%. De verwachting is dat dit de komende jaren nog verder zal toenemen naar ruim 20% in 2030. Het hoogste aandeel 65-plussers treffen we aan in De Bilt, Utrechtse Heuvelrug en Baarn.

Van de groep 65 plussers is 9,1% allochtoon en 5,36% niet-westerse allochtoon. Het hoogste aandeel oudere allochtonen (westers en niet-westers) is woonachtig in de gemeenten Utrecht, Amersfoort en Zeist. De grootste groep komt uit Indonesië, gevolgd door Marokko, Suriname, Duitsland en Turkije.



Veel inwoners van de provincie Utrecht voelen zich gezond (81%). In de gemeente Nieuwegein ervaart 11% van de inwoners de eigen gezondheid als slecht/matig. In de gemeenten Eemnes, Houten, Utrechtse Heuvelrug en Wijk bij Duurstede is dat 6%.

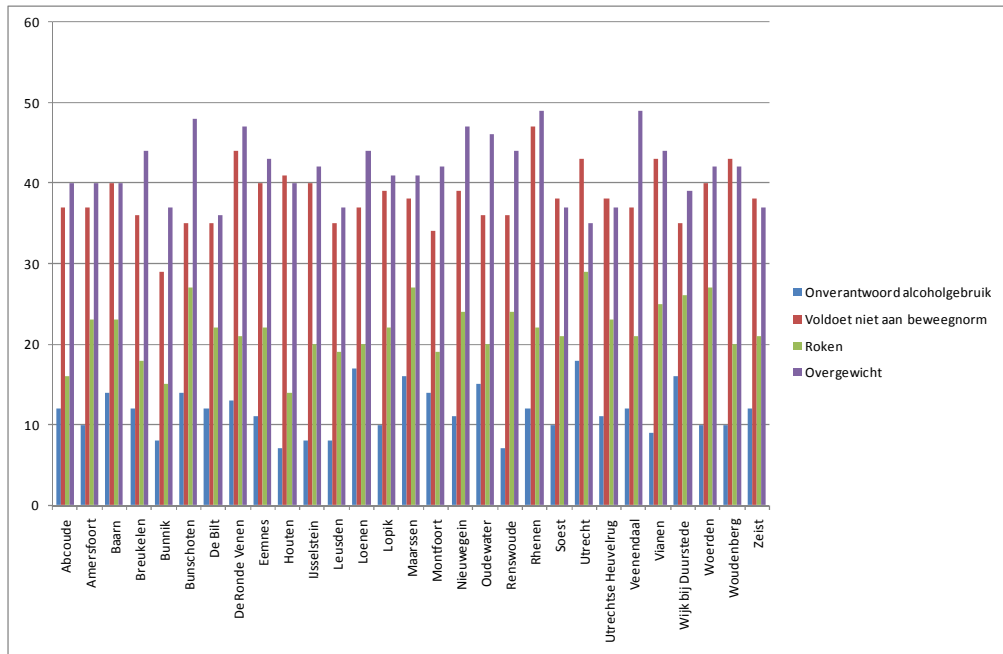
De provincie Utrecht telt 45,7% inwoners met tenminste één chronische aandoening. We treffen ze in het bijzonder aan in de gemeenten Veenendaal (53%), Bunschoten (50%), IJsselstein (50%), Rhenen (50%) en Zeist (50%).



De leefstijl van de inwoners van de provincie Utrecht (met name hun beweeg-, eet-, rook- en drinkgedrag) is van groot belang voor hun gezondheid. Daarbij doet zich het volgende beeld voor:

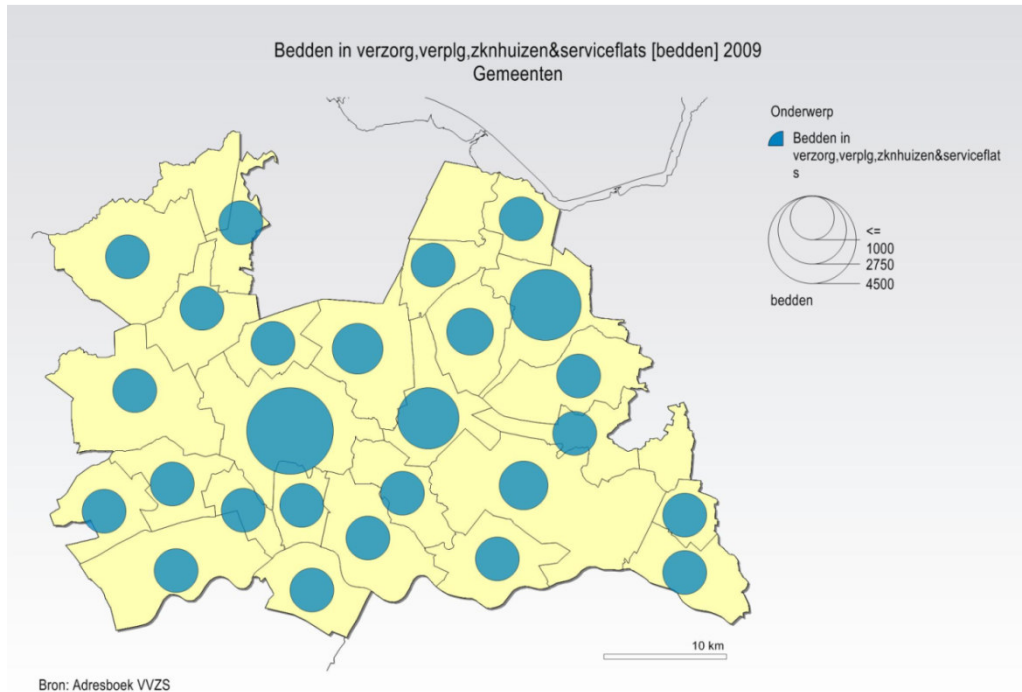
- In de provincie Utrecht voldoet ruim 38% van de volwassenen *niet* aan de norm voor gezond bewegen. In de gemeente Rhenen is dit 47%, in de gemeente Bunnik 29%.
- Overgewicht zien we vooral terug in de gemeenten Veenendaal en Rhenen (49%). In gemeente de Bilt heeft 36% van de bevolking te maken met overgewicht.
- In de provincie Utrecht rookt gemiddeld ongeveer 22% van de inwoners. In het bijzonder in de stad Utrecht vinden we veel rokers (29%). In de gemeente Houten rookt slechts 14% van de inwoners.
- Van de inwoners in de provincie Utrecht maakt gemiddeld bijna 12% onverantwoord gebruik van alcohol. Voornamelijk in de gemeente Utrecht ligt dit percentage vrij hoog (18%). Ook in de gemeente Maarssen is sprake van een hoog gemiddeld alcoholgebruik (16%).

De gemeenten Houten en Renswoude hebben met 7% onverantwoord alcoholgebruik relatief weinig last van dit probleem.



Rond de 34% van de inwoners van de provincie geeft aan te maken te hebben met eenzaamheid. In die cijfers heeft de afgelopen jaren weinig verandering plaatsgevonden. In de gemeente Maarssen is de groep die met eenzaamheid te maken heeft het grootst, namelijk 44% van de inwoners. In de gemeenten Baarn, Leusden en ook in Eemnes zijn de groepen het kleinst, namelijk 28%.

De provincie Utrecht heeft de meeste huisartsen per 10.000 inwoners van Nederland. Er zijn 6,4 artsen beschikbaar per 10.000 inwoners, nationaal ligt dit aantal op 5,6. Zowel landelijk als provinciaal is dit cijfer ten opzicht van 2006 licht gedaald. Daarnaast zien we in de gezondheidszorg een beschikbaarheid van ruim 19.000 bedden in serviceflats, verzorgings-, verpleeg- en ziekenhuizen. Ook hier is sprake van een daling.



De zorg economie speelt een belangrijke rol in de provincie Utrecht. Er zijn verschillende definities van de zorg economie. Volgens de definitie van Bureau Bartels zijn er in totaal ongeveer 7.200 vestigingen van zorgorganisaties waar ruim 125.000 mensen aan het werk zijn. Dit is ongeveer 20% van de totale Utrechtse werkgelegenheid (landelijk 18%).

Wanneer we kijken naar de 'cure' sector dan zien we dat er twintig vestigingen van ziekenhuizen te vinden zijn in de provincie Utrecht. Daarnaast beschikt de provincie Utrecht over een groot academisch ziekenhuis.

De 'care' sector is met name goed vertegenwoordigd op het gebied van gehandicaptenzorg en geestelijke gezondheidszorg.

Tevens is in Utrecht bijna vier keer zoveel werkgelegenheid te vinden op het gebied van onderzoeksinstituten en ook zijn er veel grote verzekeraars te vinden binnen de provinciegrenzen.

Er kan hier worden gesproken over een clustering van onderzoeksactiviteiten op het gebied van zorg in de provincie Utrecht.

7.2 Reflectie

De cijfers laten zien dat ook de afgelopen jaren de vergrijzing in de provincie Utrecht is toegenomen. Naar verwachting zal, mede door een nog sterkere toename in de komende jaren, de bevolkingssamenstelling aanzienlijk veranderen. Zoals eerder geconstateerd leidt de vergrijzing onder andere tot een groeiend aantal eenpersoonshuishoudens. Ook verandert er iets in de groep ouderen die zich nu aandient. Een belangrijk verschil met voorheen is dat de ouderen gemiddeld meer financiële middelen tot hun beschikking hebben, hoger zijn opgeleid en sociaal vaardiger zijn. Daarmee zijn ze beter toegerust om op een goede manier thuis te blijven wonen, waardoor de neiging tot verhuizen minder groot is.

Daarnaast wordt de groep allochtonen, met name de eerste generatie, ook ouder. De behoefte aan meer cultuursensitieve zorg, zoals in het Sociale Rapport van 2006 gesignaleerd, is in toenemende mate aan de orde. Voor deze groep zijn in het bijzonder de toegankelijkheid van loketten en het persoonlijke contact met de zorgverlener van belang. Het eerste wat zij kwijtraken – voor zover ze het beheersten – is de taal. Andere culturele gewoonten en behoeften leiden ertoe dat deze groep vaker op informele zorg (met name de familie) steunt.

Ook onder de autochtone ouderen blijft sprake van een deel dat weinig geld te besteden heeft. Het risico bestaat dat de tweedeling die zich op andere gebieden in de samenleving aftekent ook onder ouderen van belang wordt. Deze uit zich in de tweedeling tussen een groep hoogopgeleide ouderen die beter de eigen regie kan voeren in zorg en wonen en een groep lager opgeleide en minder financiële daadkrachtige ouderen die veel meer is aangewezen op ondersteuning.

De zorgvraag wordt hiermee nog diverser en vraagt om een aansluitende verscheidenheid in aanbod. Deskundigen in de zorgsector noemen de kans groot dat de markt voornamelijk gaat inspelen op de behoeften van de rijkere categorie ouderen. Andere categorieën komen daarmee in de knel. Met de invoering van de Wet Maatschappelijke Ondersteuning (WMO) is de verantwoordelijkheid in de zorg verschoven naar de gemeenten en de burger. De omslag vergt zowel van hulpverleners als hulpontvangers een andere houding. Van de hulpverlener vergt het dat hij of zij minder helpt en meer ondersteunt; een wezenlijk verschil. Van de burger vergt het een vermogen om zijn of haar hulpvraag te articuleren en eigen stuurkracht in te zetten. Terwijl deze situatie enerzijds ruimte biedt aan de zelfredzaamheid van mensen, is het gevaar anderzijds reëel dat met name de meer kwetsbaren tussen de mazen van het net vallen. De WMO heeft niet voor niets de bijnaam 'de witte motor' toebedeeld gekregen; zeker voor allochtonen is de toegankelijkheid van de zorgvoorzieningen niet vergemakkelijkt. Taalproblemen maken het lastig om wensen en verwachtingen goed kenbaar te maken. Ook de groep lager opgeleide ouderen en de mensen die bovengemiddeld oud worden (de groeiende groep 80+) hebben ondersteuning nodig bij de zware mars langs instellingen en loketten.

De ambitie om mensen zolang mogelijk zelfstandig in de eigen omgeving te laten wonen, vertaalt zich binnen de schakel wonen-zorg-welzijn in een afbouw van de intramurale verzorging. De te constateren daling in beschikbare bedden, zowel landelijk als binnen de provincie, is dan ook niet verwonderlijk. Zorg voor ouderen, maar ook in het algemeen, richt zich steeds meer op welzijn als vanzelfsprekend onderdeel daarvan. Daar hoort bij dat mensen prettig kunnen wonen. Steeds meer gemeenten geven hier een invulling aan in de vorm van woonservice-zones. Het betreft een gebiedsgerichte benadering, waarbij ervoor gezorgd wordt dat er voldoende voorzieningen in de omgeving zijn, zodat de zorg naar de mensen toekomt. Om dit te verwezenlijken is een fijnmazig netwerk in het gebied nodig, als uitvalsbasis voor de zorgverleners. De aandacht verschuift daarmee steeds meer richting het buurtniveau. Gebiedsgericht werken is volgens velen de toekomst; werken op basis van kleinschalige wijkdiensten met de huisarts als spil en eerste signaleringspunt.

Bovenstaande aanpak kan ook bijdragen aan het verminderen van het sociale isolement. De cijfers tonen aan dat nog altijd een derde van de inwoners van de provincie te maken heeft met gevoelens van eenzaamheid. Een deel van de oudere generatie heeft nooit geleerd contacten te onderhouden; een automatisch uitsluitingsmechanisme in de huidige context van (digitale) netwerken en netwerkers. Ook de lagere sociale controle, met name in de stad, en de herstructurering van woonwijken dragen bij aan het probleem. Met 'achter de voordeur' projecten wordt getracht de aard en omvang van het probleem in kaart te brengen. Deskundigen geven aan dat het nog altijd niet duidelijk is om wie het precies gaat en waar deze mensen zich bevinden. Overigens spreken de antwoorden van het burgerpanel eerdergenoemde cijfers licht tegen. Slechts 6% geeft aan 'regelmatig tot altijd' last te hebben van eenzaamheid, terwijl 38% 'af en toe' eenzaamheid ervaart. Opvallend is ook dat ouderen in deze telling zich niet vaker eenzaam voelen dan jongeren. Een mogelijke verklaring voor deze tegenspraak is dat eenzaamheid en vragen om hulp onder oudere generatie wellicht wat meer omgeven is met taboes.

De ontwikkelingen van de afgelopen jaren laten een gevarieerd beeld van de zorgontvanger zien. Problemen die enkele jaren geleden werden geconstateerd tekenen zich nu scherper af. Naast een groep daadkrachtige ouderen die zoveel mogelijk zelfstandig blijft leven staat een groep die het minder makkelijk zelf afkan en waarvoor het vangnet aanwezig moet zijn. Ook hier moet de lange termijn niet uit het oog verloren worden; woningen die nu gebouwd en aangepast worden voor de groeiende groep ouderen moeten straks, bij een vermindering van de vergrijzing, voor andere doeleinden kunnen worden ingezet. Hoewel de WMO en het gebiedsgericht werken automatisch om een betere onderlinge afstemming vragen, is ook hier nog winst te behalen op een goede afstemming tussen zorg, welzijn, wonen, onderwijs en jeugd en het bij elkaar brengen van burgers en professionals in de wijken.

Zoals hiervoor geschetst neemt de zorgeconomie in Utrecht een strategische positie in, met een belangrijke kennis- en innovatiecomponent. Dit geldt over de hele linie van de zorg, met inbegrip van de care, de cure, de preventie en de jeudgzorg, maar bovenal ook de deelbranche wellness, sport en zorgtoerisme. Die positie zou zich moeten verbinden met een innovatieve aanpak van de eigen gebiedsspecifieke zorgvraag. Een meer integrale, vraaggeoriënteerde, regionale aanpak zou de verbinding kunnen vormen tussen het sociale en het economische belang.

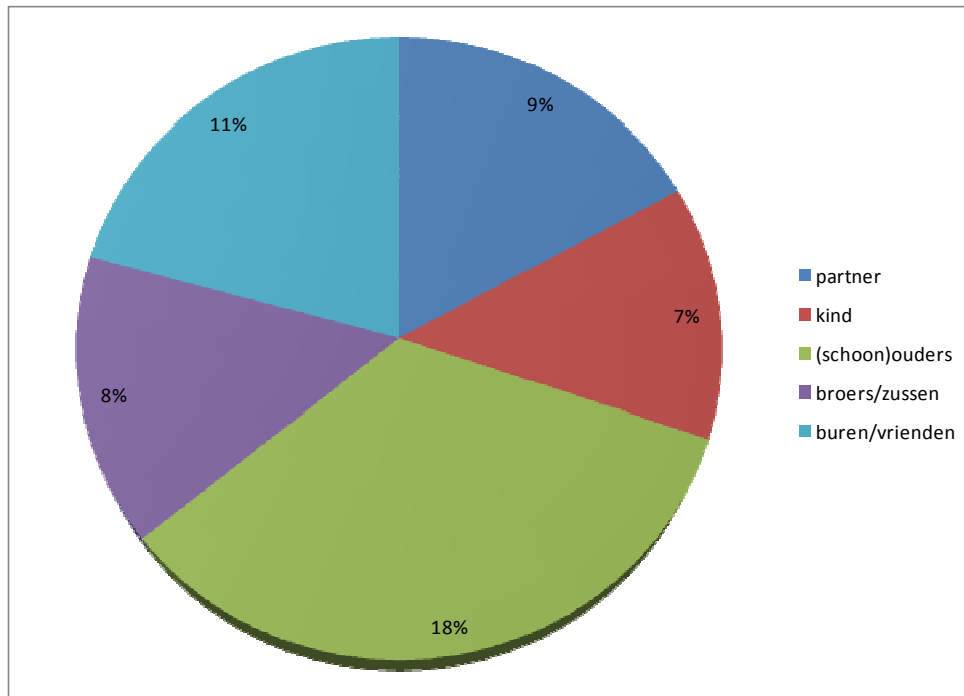
8 De actieve burger

Burgerschap verwijst naar de kwaliteit van de relatie tussen de inwoners van een democratische rechtstaat en het geheel van de politiek-bestuurlijke en maatschappelijke kaders van die staat. Burgerschap kent daarmee sociale, juridische, culturele en economische aspecten. 'Actief' burgerschap verwijst in dat verband naar initiatieven die die relatie 'tot leven' brengen, die de onderlinge betrokkenheid 'vlees en bloed' geven, zowel van de kant van de burgers als van de kant van de instituties.

'Actief' burgerschap verwijst daarmee naar een ontwikkeling die meer de nadruk legt op 'betrokkenheid', op het wederzijds onderhouden van de relatie, op 'empowerment' en die zich daarmee onderscheidt van een loutere nadruk op 'passief' burgerschap, op posities, op rechten en plichten, op de eigen identiteit en cultuur.

8.1 De cijfers

Uit de resultaten van het burgeronderzoek blijkt dat in de provincie Utrecht 9% van de respondent mantelzorg heeft gegeven aan een partner, 7% aan een kind, 18% aan de (schoon)ouders, 8% aan broers/zussen en 11% aan burens/vrienden. Het gaat om zorg aan een bekende uit de eigen omgeving die nodig is in verband met psychische problemen of een langdurige ziekte, hulpbehoevendheid of een handicap. Vergelijking met cijfers eerder en/of elders is hier niet goed mogelijk.



De respondenten geven aan gemiddeld 13,3 uur per week mantelzorg te geven. De meeste respondenten geven gemiddeld één of meerdere jaren mantelzorg.

In Nederland neemt sinds het einde van de jaren negentig het aantal leden van maatschappelijke organisaties af.

Het opkomstpercentage bij de laatste gemeenteraadsverkiezingen van 2010 lag in de provincie Utrecht gemiddeld op 56,6%. In Nederland lag dit gemiddelde iets lager, namelijk op 54,1%.

Het stemgedrag in de provincie Utrecht tijdens de laatste gemeenteraadsverkiezingen laat het volgende beeld zien: er wordt relatief meer gestemd op de VVD (15,68% landelijk vs. 17,45% provincie Utrecht), D66 (8,18% landelijk vs. 12,61% provincie Utrecht) en GroenLinks (6,73% landelijk vs. 10,48% provincie Utrecht). Relatief minder wordt er gestemd op het CDA (14,79% landelijk vs. 12,99% provincie Utrecht) en de PvdA (15,74% landelijk vs. 12,33% provincie Utrecht).

Het vertrouwen in de politiek in de provincie Utrecht is getuige het burgeronderzoek laag. Wel zien we dat er een lichte stijging van het vertrouwen waarneembaar is. In 2008 gaf 8% van de respondenten aan vertrouwen te hebben in de politiek, in 2010 10%.

Op Nederlandse schaal is de sportdeelname de afgelopen jaren gestaag gestegen, van 60% in 2000, tot 71% in 2010.

Het aantal burgers in de provincie Utrecht met een internetaansluiting is het laatste decennium bijna verdrievoudigd. In 1998 had nog slechts 31% een internetaansluiting, in 2006 had reeds 92% beschikking over een internetaansluiting. Landelijk gezien ligt dit percentage in 2006 op 89%. De provincie Utrecht heeft het hoogste percentage internetaansluitingen in Nederland.

8.2 Reflectie

Wie de beschikbare gegevens tot zich laat doordringen krijgt het beeld van een geleidelijke verschuiving van vormen van georganiseerd burgerschap die verlopen via formele organisaties en verenigingen, naar een type burgerschap dat veel meer vorm krijgt via informele netwerken, onderlinge activering, marktorganisaties, sociale media. Het percentage actieve leden van traditionele organisaties neemt af. Daar tegenover staat een toenemend beroep, ondermeer in de zorg, op de inzet van vrijwilligers en mantelzorg en een toenemend gebruik van nieuwe informatie en communicatiekanalen. Zwakke banden, zo stelt onderzoeksbureau 'Labyrinth' genieten steeds meer de voorkeur boven sterke banden.

Binnen de gemeente Utrecht, maar ook elders in de Provincie, wordt in dat verband wijkgericht werken als belangrijk ervaren. Centraal daarbij staat het samen met de burgers op wijk- of buurtniveau verbeteren van de leefomgeving en het bevorderen van de sociale samenhang. Hierbij zijn enkele kanttekeningen te plaatsen.

Maatschappelijke betrokkenheid gaat in de (beleids)discussie vaak over de woonomgeving. Dat is opvallend, want dat is zeker niet het enige kader voor maatschappelijke integratie. Mensen zijn voor hun sociale contacten steeds minder aangewezen op de nabije omgeving, zo constateert ook Blokland in haar promotieonderzoek naar informele zorg in de volksbuurt. Nabijheid – ook binnen de WMO de basisgedachte – is weliswaar belangrijk voor hulpbehoevenden, maar deze wordt te eenzijdig verbonden met de buurt als spil van sociale cohesie. In sommige buurten is er juist wat meer behoefte aan sociale afstand. Interventies zouden meer gericht moeten zijn op kwetsbare bewoners en hun (potentiële) sociale netwerken en minder op de buurt als zodanig. Bij het verlenen of ontvangen van hulp die uitstijgt boven het lenen van spullen is de aanwezigheid en de kwaliteit van een persoonlijke relatie van belang – vooral als het gaat om sociale steun of mantelzorg. Juist omdat mensen in meer geïndividualiseerde buurten niet op elkaar zijn aangewezen, is er meer ruimte voor persoonlijk contact. Anderzijds kan 'geïndividualiseerd buurtschap' ervoor zorgen dat kwetsbare groepen mogelijk buiten de boot vallen – mensen voelen zich niet altijd vertegenwoordigd door de actieve en betrokken deelnemers. Wil je kortom weten wat je met voorzieningenniveau in een buurt aanmoet, dan is het nodig te weten wat de schaal is waarop groepen mensen in die buurt hun activiteiten organiseren.

Tegelijkertijd toont het Sociaal en Cultureel Planbureau een positief verband tussen de sociale integratie en participatie in de buurt en het vertrouwen in zowel medemens als in politiek. Sociale cohesie in de buurt blijkt ook positief van invloed te zijn op de beleving van sociale veiligheid. Uit onderzoek van Labyrinth naar buurtparticipatie in de gemeente Utrecht komt naar voren dat inzetten voor de buurt vaak voortkomt uit een gevoel van ontevredenheid met de leefbaarheid, met name op het gebied van veiligheid. De belangrijkste voorspeller van participatie is de verbondenheid die men heeft met de buurt.

Die verbondenheid met de leefomgeving is vaak onvoldoende bij burgers aanwezig of wordt ondergesneeuwd door andere prioriteiten. Hier lijkt sprake van een soort van Maslov-principe; eerst moet het basisvertrouwen in orde zijn, voordat men zich om andere dingen kan bekommeren. Hans Boutellier, directeur van Verweij-Jonkerinstituut, stelt in dat verband: “de mensen in de volkswijken zijn verweesd, ze hebben het gevoel niet te worden gehoord, niet te worden gezien, niet te worden gekend. Die andere wereld wordt bevolkt door mensen die bevoorrecht zijn, zowel qua inkomen als qua intellect, en die geen flauw benul hebben hoe ‘jan met de pet’ zijn dagelijks leven inricht en met welke problemen die te maken heeft. Zo ervaren ze dat. De problemen worden vooral toegeschreven aan de komst van ‘buitenlanders’ in hun wijken”. (Volkskrant maandag 27 september 2010).

Maar ook als het basisvertrouwen op orde is behoeven burgers een stimulans om zich in te zetten voor hun wijk. Middels het burgerpanel 2010 gaf ruim de helft van de geïnterviewden aan dat men nooit eerder gebruik had gemaakt van de mogelijkheid mee te denken of mee praten over de eigen buurt of wijk. Op 85% was nooit een beroep gedaan. Van degenen waarop wel een beroep was gedaan, heeft driekwart daaraan ook gehoor gegeven. Dit toont aan dat niet alleen het verantwoordelijkheidsgevoel meespeelt, maar ook of daar een aanspraak op wordt gedaan.

Een ander punt is dat initiatieven die er zijn niet altijd goed worden opgepikt, vaak door toedoen van verwarrend beleid. Zo komt het voor dat initiatieven uit de wijk worden verdrongen door wijk-vreemde projecten door mensen van buitenaf. Ze lopen vervolgens stuk op gebrek aan draagvlak. Volgens deskundigen ligt onder andere onbekendheid met de doelgroep daaraan ten grondslag. Het beleid wordt ook wel getypeerd als ‘georganiseerde discontinuïteit’. In de ontwikkelingssamenwerking spreekt men wel van ‘projectitis’, een term die soms ook van toepassing lijkt op de sociale sector.

Er is behoefte aan continuïteit; een verschuiving in aandacht van projecten naar processen, het doorbreken van fragmentatie. Zoals een contactpersoon stelde: ‘sinds we de wijk heilig hebben verklaard gaat iedereen daar naartoe en doet iedere professional apart zijn werk’. Er valt kortom nog veel winst te behalen door een verbetering van de vraaggestuurde samenwerking tussen de verschillende sectoren, zowel op het niveau van buurt en wijk, als op het niveau van de regio als zodanig.

Belangrijk uitgangspunt is dat mensen kunnen blijven participeren in de samenleving en een beroep kunnen doen op medebuurtbewoners. Naast de ontwikkeling van bereikbare voorzieningen en bijvoorbeeld woonservice-zones in de zorg wordt dan ook gewerkt aan het bevorderen van de sociale infrastructuur. Met de verschuivingen in verantwoordelijkheid komt de druk steeds meer op de mantelzorger en vrijwilliger te liggen, die juist door toenemende arbeidsdruk en langer werken minder ruimte heeft.

Professionals noemen hier de mogelijkheid om juist mensen die kampen met hun gezondheid en ook ouderen aan te spreken op hun verantwoordelijkheden. Mensen met gezondheidsproblemen kunnen veel andere dingen nog wel. Door ze juist op hun mogelijkheden aan te spreken krijgen ze de kans iets terug te doen. Het geeft mensen hun waardigheid terug. Het burgerpanel wijst uit dat onder de groep 45-74 jarigen in de provincie al een grotere groep mantelzorg verleent dan onder de jongeren. Bovendien geven mantelzorgers aan dat hun inzet hen een groot gevoel van waardering geeft en bijdraagt aan een hechtere band met de zorgontvanger.

De verwachting is dat hoger opgeleide burgers hun weg in die meer complexe, zelfredzame samenleving wel zullen vinden. Voor minder zelfredzame burgers dreigt de eenzaamheid. Geïnterviewde professionals geven aan dat de uitdaging is te investeren in een betere kennis van doelgroepen en een daadwerkelijke betrokkenheid daarvan bij de vormgeving van gebiedsgerichte sociale kaders. De Wet op de Maatschappelijke Ondersteuning (WMO) krijgt een duidelijke rol in de verbetering van leefbaarheid in de wijken. Initiatieven moeten van de burgers zelf komen in plaats van goed bedoelende professionele organisaties die hun eigen ideaalbeeld van een harmonieuze samenleving aan mensen opdringen: van 'for you' en 'to you' naar 'with you' en 'by you' (Leadbeater 2009).

9 Bronnen

Gebruikte data:

ABF-Research
Centraal bureau voor de statistiek - Integrale Veiligheidsmonitor Centraal
planbureau (CPB)
Centrale Financiën Instellingen (CFI)
Centraal bureau voor de statistiek (CBS)
Databoek Kinderen in Tel 2010
Gemeente Utrecht - resultaten Utrechtse Gezondheidspeiling 2006
Gemeente Utrecht - regionale woningmarktmonitor 2010
GGD-atlas
Jeugdmonitor 2007/2008
Kiesraad 2009
Landelijk InfoSysteem Arbeidsplaatsen (LISA)
MWM2 - Sociale Monitor (MOW) 2010
MWM2 - Burgerpanel provincie Utrecht 2008
MWM2 - Burgerpanel provincie Utrecht 2010
Primosprognose 2009
Provincie Utrecht - Staat van Utrecht 2008
Provincie Utrecht - Staat van Utrecht 2010
Politiemonitor
Sociaal-cultureel planbureau (SCP)
Uitvoeringsinstituut Werknemersverzekeringen (UWV)
UWV werkbedrijf
VSV-verkenner - Aanval op schooluitval

Schriftelijke bronnen:

Alleato (2008). Verslag startbijeenkomst KleurRijke Zorg Aan Zet, Utrecht: Alleato, Centrum voor Maatschappelijke Ontwikkeling

Alleato (2008). Quickscan onderzoek allochtone ouderen en allochtone ouders met een kind met een verstandelijke beperking Utrecht, Utrecht: Alleato, Centrum voor Maatschappelijke Ontwikkeling

Alleato (2009). Eerste impressie lokale innovatiebehoefte in Utrecht, Utrecht: Alleato, Centrum voor Maatschappelijke Ontwikkeling

Alleato (2009). Kennis van Utrecht. Signalen over het sociale domein, Utrecht: Alleato, Centrum voor Maatschappelijke Ontwikkeling

Alleato (2009). Signalen maart 2009, Utrecht: Alleato, Centrum voor Maatschappelijke Ontwikkeling

Blokland-Potters, T. (1998). Wat stadsbewoners bindt. Sociale relaties in een achterstandwijk. Kampen, Kok Agora

Berg, Y. van den, Hover, C., Loos, P. van der, Wever, Y. (2009). Combinaties van zorg bij jeugdigen, Den Haag: B&A Consulting Bv

Bureau Bartels (2007). Economische kansen voor de zorgeconomie in de provincie Utrecht. Amersfoort, Bureau Bartels.

CWI (2007). Dienstverlening van CWI en sociale dienst aan voortijdige schoolverlaters in acht gemeenten. Nota van bevindingen.

Derickx, C.L., Vos, F., Uneken, H., Waveren, van. S. (2010). *Grenzen bereikt? De noodzaak tot herontwerp van de beleidssystemen*, Baarn: BMC

Etin Adviseurs (2010). Notitie Provincie Utrecht Prognose beroepsbevolking [concept Eindrapport], 's-Hertogenbosch: Etin adviseurs

Gemeente Amersfoort (2009). Integratiemonitor, Amersfoort: Onderzoek en Statistiek

Gijsberts, M. en Dagevos, J. (2009). Jaarrapportage Integratie, Den Haag: Sociaal en Cultureel Planbureau

Groen, J. (2010). Pijn en Chagrijn in de Sterrenwijk. Interview Hans Boutellier. Volkskrant, 27 september 2010, 10-11.

Jungbluth, P. (2007). Onverzilverd talent. Hoogopgeleide allochtonen op zoek naar werk, Utrecht: FORUM

Klerk, M. de, Gilsing, R., Timmermans, J. (2010). *Op weg met de Wmo*. Evaluatie van de Wet maatschappelijk ondersteuning 2007-2009, Den Haag: Sociaal en Cultureel Planbureau

Linders, L. (2010). Meer buurtcohesie bevordert. De valse vooronderstelling van de WMO. Tijdschrift voor Sociale Vraagstukken, no. 5, mei 2010, pp. 8-11.

Leadbeater, C. (2009). *We-think*. Profile books, London

Leidelmeijer, K., Marlet, G.A., Iersel J. van, Woerkens, C. van, Reijden, H. van der (2008). *Leefbaarometer*. Leefbaarheid in Nederlandse wijken en buurten gemeten en vergeleken, RIGO en Stichting Atlas voor gemeenten i.o.v. VROM, Amsterdam

Nievers, E. en Andriessen, I. (2010). Discriminatiemonitor niet-westerse migranten op de arbeidsmarkt 2010, Den Haag: Sociaal en Cultureel Planbureau

Provincie Utrecht (2008). *Utrechtse Jeugd Centraal*. Vernieuwingsagenda van samenwerkende partners in de jeugdzorg, het lokale jeugdbeleid en de jeugdbescherming

Provincie Utrecht (2009) Monitor Wel Thuis!2

Provincie Utrecht (2010). Samenvatting Kinderen in Tel

Provincie Utrecht (2010). Factsheet Jeugdzorg provincie Utrecht UVP jeugdzorg 2010

Provincie Utrecht (2010). *“DE OUDERE bestaat niet!”* Beleidsverkenning provincie Utrecht rond vergrijzing [conceptversie]

Raad voor Maatschappelijke Ontwikkeling (2007). *Tussen flaneren en schofferen*. Een constructieve aanpak van het fenomeen hangjongeren, Amsterdam: RMO

Ruis, A., M. Folkeringa, R. van der Poel & W. Verhoeven (2010). De arbeidsmarkt van Midden Nederland. Zoetermeer, EIM.

Saluti, Stedelijk Adviesorgaan Interculturalisatie (2010). *Utrecht: sterk door diversiteit*. Diversiteitsagenda 2010-2014, Utrecht: Saluti

Schnabel, P., Bijl en R., Hart, J. de (2008). *Betrekkelijke Betrokkenheid*. Studies in sociale cohesie. Sociaal en Cultureel Rapport, Den Haag: Sociaal Cultureel Planbureau

Schellingerhout, R. (2004). Gezondheid en welzijn allochtone ouderen, Den Haag: SCP

Verwey-Jonker Instituut en Stichting Alexander (2010). De staat van jeugdparticipatie in Nederland vanuit het perspectief van gemeenten, i.o.v. Programmaministerie voor Jeugd en Gezin, Utrecht: Verwey-Jonker Instituut

WRR (2009). *Vertrouwen in de school*. Over de uitval van 'overbelaste' jongeren, Amsterdam: Amsterdam University Press

Geïnterviewden:

André van de Water. Directeur woningcorporatie Leusden

Anja Laeven. Directeur Cliëntenbelang Utrecht

Ans van der Maat. Directeur De Rading, jeugdhulp Utrecht

Arthur Kocken. Beleidsmedewerker gemeente Nieuwegein

Carla van Rest. Voorzitter Utrechtse Stedelijk Adviesorgaan voor Interculturalisatie Saluti

Christian Schütte. JIJ Utrecht

Fawzia Nasrullah. Directeur Trajectum Utrecht

Hans van Ewijk. Lector sociaal beleid; Voorzitter Kenniscentrum Sociale Innovatie Hogeschool Utrecht

Leonard Geluk. Voorzitter College van Bestuur ROC Midden Nederland

Mark Dorenbusch. Ketenmanager Veiligheidshuis Amersfoort

Miriam Wijgman. Teammanager welzijn, wonen & zorg Stichting Welzijn Veenendaal

Nathan Rozema, Directeur Labyrinth

Rahma El-Hanoufi. Directeur Integratiebureau Empower Team

Tom van Yperen. Onderzoek en ontwikkeling effectieve jeugdzorg; Stichting Nederlands Jeugdinstituut; Orthopedagoog