

Ontwikkelingen in het stelsel

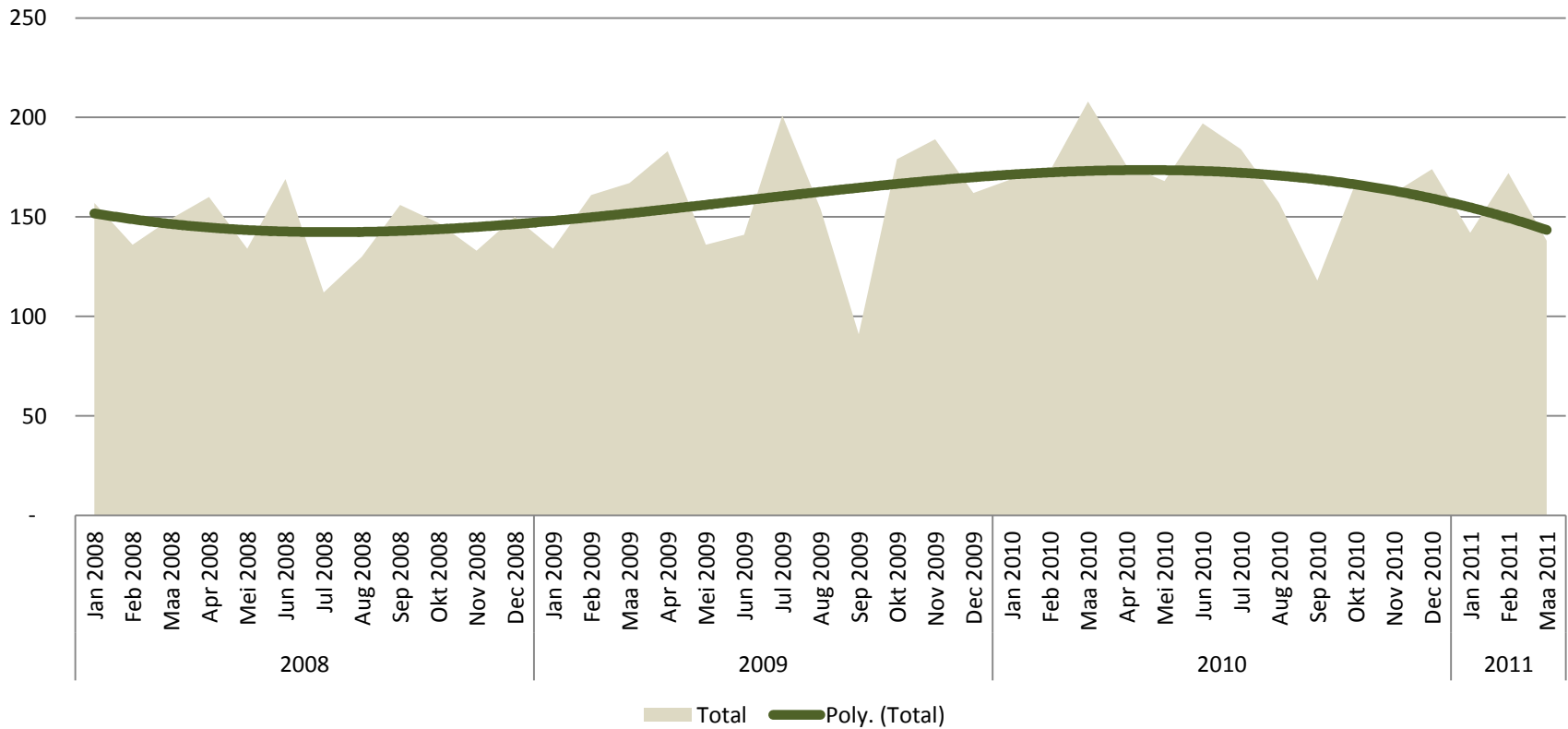
Gemeten in trajecten van unieke clienten

22 april 2011

Kernprestatieindicatoren

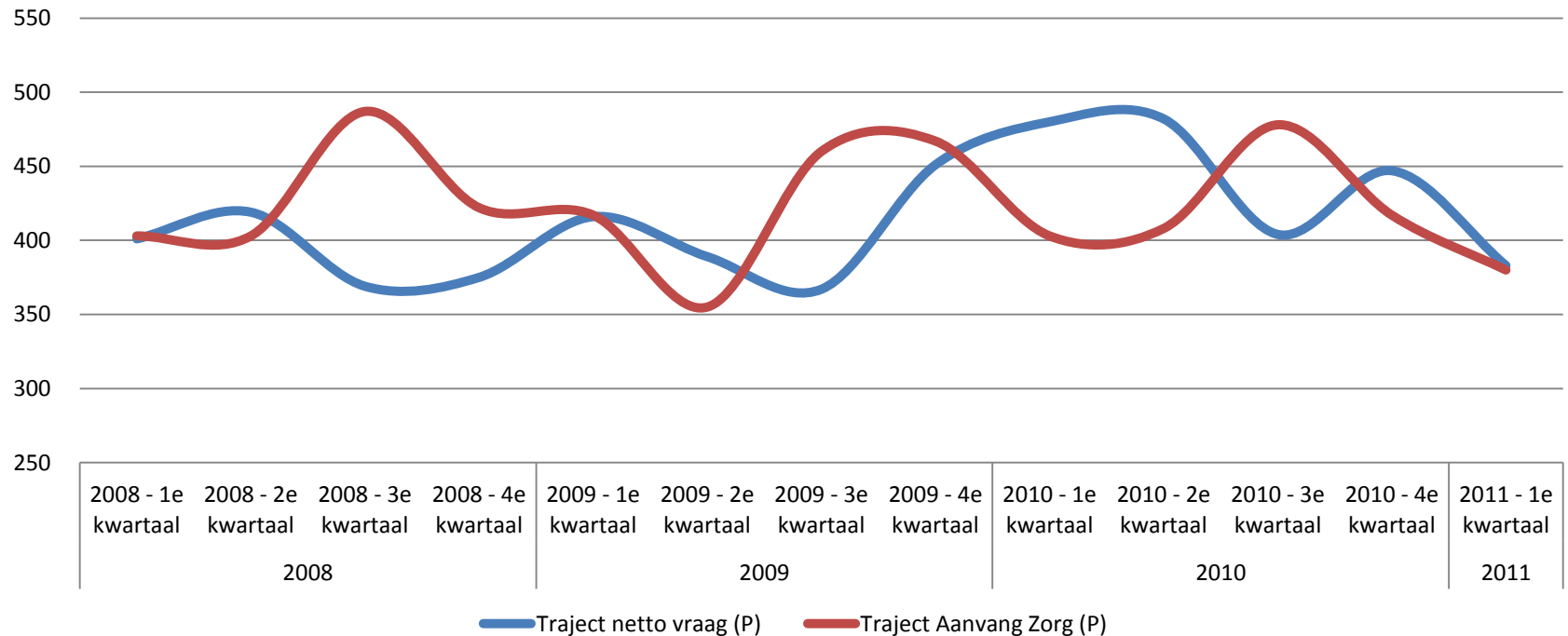
- Hoe ontwikkelt de vraag zich? Zijn er meer of minder jeugdigen die behoefte hebben aan jeugdzorg?
- Kan de vraag worden geabsorbeerd door het stelsel?: Zijn er wachtlijsten > 63 dagen?
- Hoeveel jeugdigen zijn langdurig aangewezen op zorg?
- Welke oplossingsrichtingen zijn er?

Ontwikkeling van de vraag in trajecten (unieke klanten)



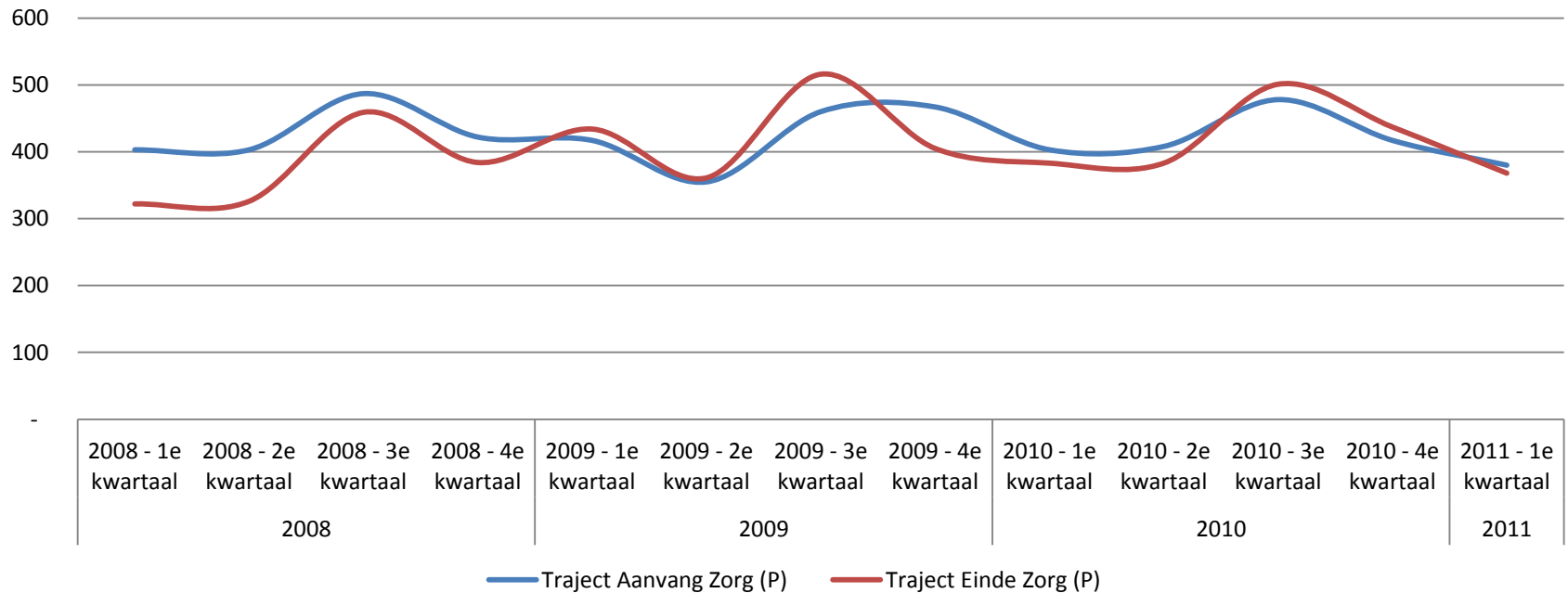
- De vraag in 2011 daalt licht sinds juni 2010 en is op het niveau van 2008
- Op de langere termijn is de vraag circa 150-160 jeugdigen per maand

Vraag versus absorptievermogen van het stelsel



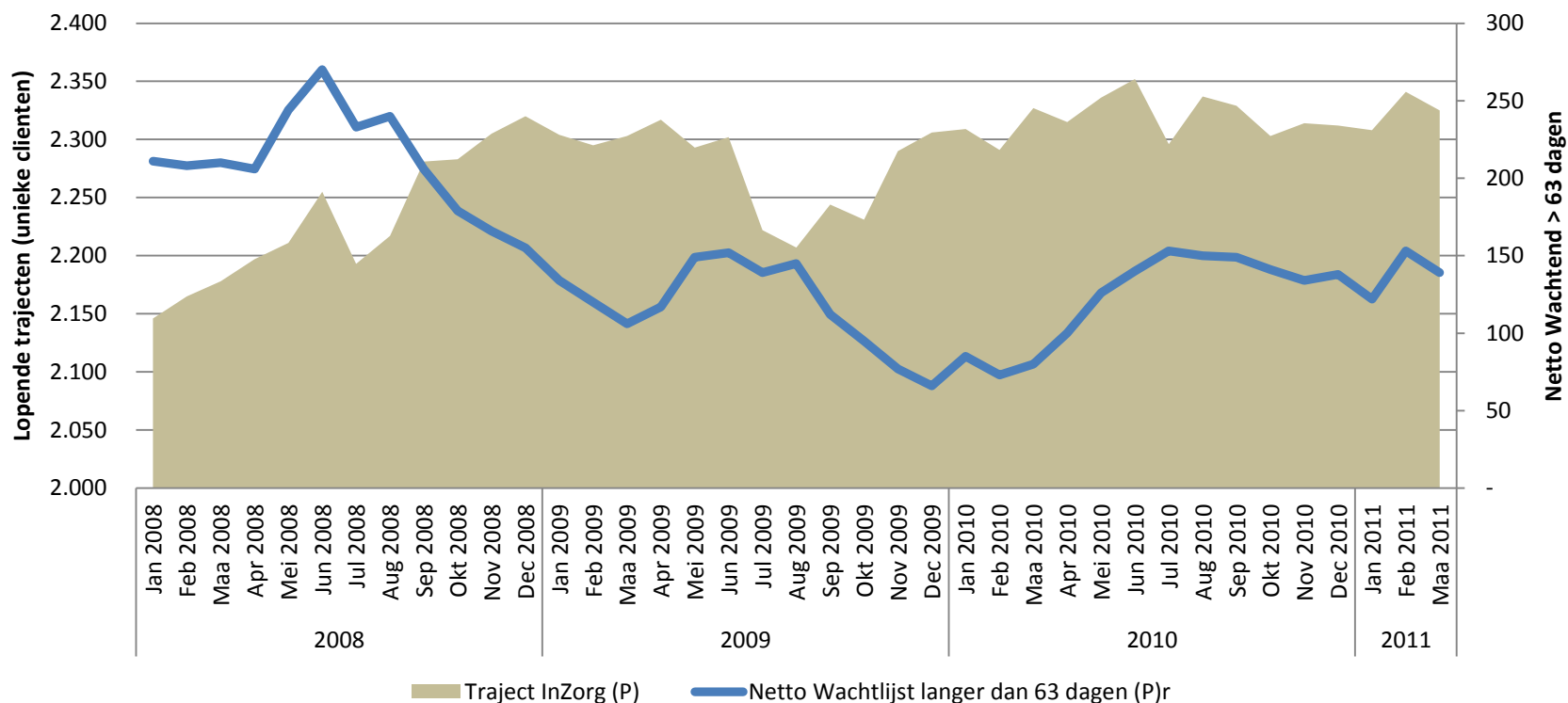
- In Q1 en Q2 2010 was de vraag hoger dan gemiddeld
- Het vermogen tot opname was in Q1 en Q2 van 2010 lager dan gemiddeld
 - Tekort was circa 50-80 per kwartaal
 - Hierdoor liepen de wachtlijsten op
 - De wachtlijsten van Q1 en Q2 werden eind Q2 begin Q3 ouder dan 63 dagen

Evenwicht tussen instromen en uitstromen



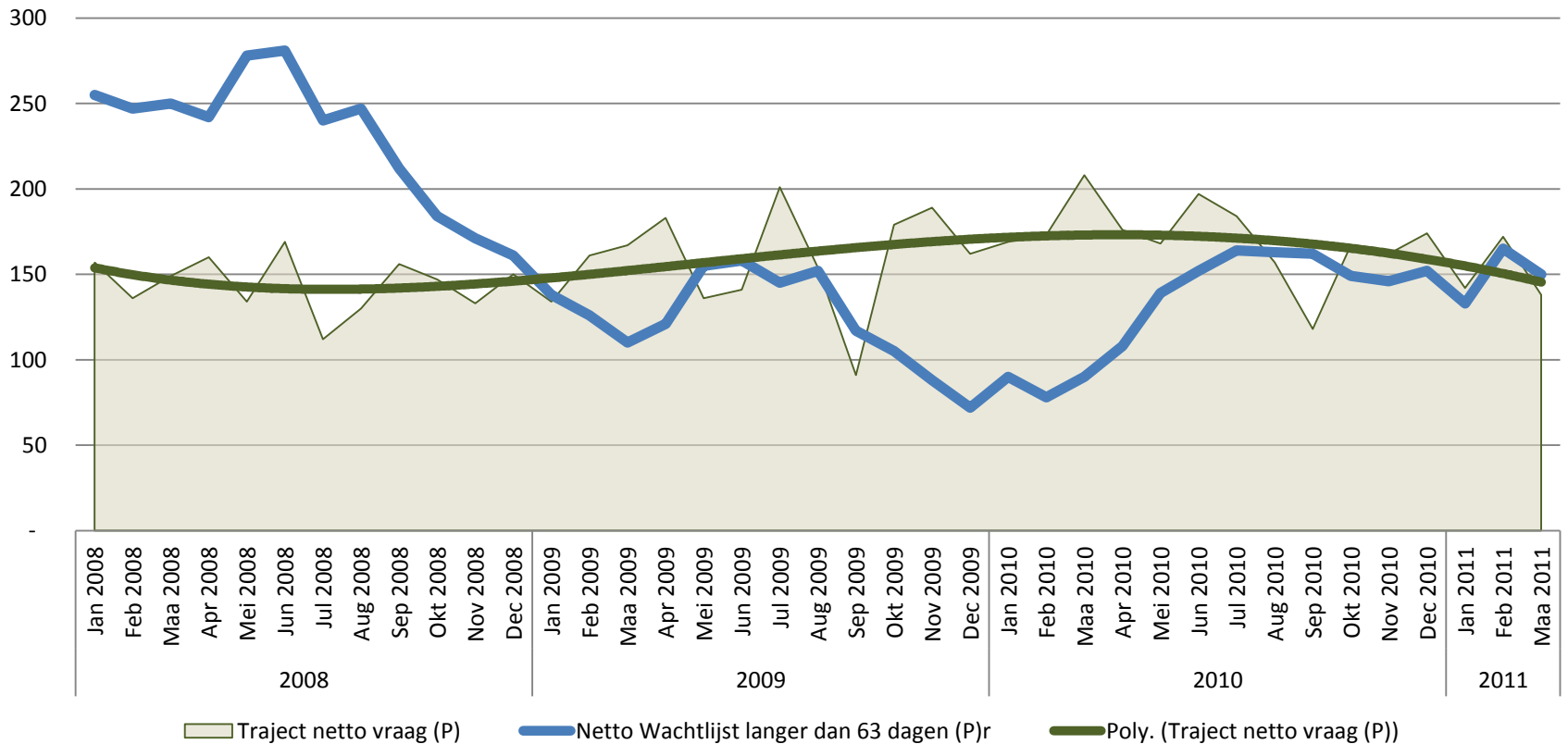
- Het aantal trajecten dat aanvangt is in evenwicht met het aantal dat eindigt.
- Er is sprake van een eenmalig mismatch tussen de wachtlijst en het absorberend vermogen
- Het evenwicht ligt rond de 450 - 480 trajecten per kwartaal in- en uitstromen

Wachlijsten > 63 dagen tov capaciteit in trajecten



- Door de incidentele middelen 2008 - 2009 kon de wachtlijst 2008 worden geabsorbeerd
- Met het uitfaseren van de incidentele middelen liepen de wachtlijsten in 2010 weer op
- De wachtlijst > 63 dagen stabiliseert sinds juni 2010 rond de 150 jeugdigen langer dan 63 dagen op de netto wachtlijst (geen vervangende zorg)
- Het stelsel stabiliseert rond de 2.400 cliënten in traject (2.300 lopend en 100 op de wachtlijst)

Ontwikkeling netto wachtlijsten langer 63 dagen tov de vraag



- Wachtlijsten > 63 dagen in 2008 hoog en afgebouwd in 2008 en 2009
- Wachtlijsten > 63 dagen sinds juni 2010 stabiel

Conclusies

- De vraag per maand verloopt met pieken en dalen, maar op de langere lijn is de vraag stabiel tussen 150-160 nieuwe trajecten (unieke cliënten) per maand
- Het absorberend vermogen van het stelsel is beperkt te flexibiliseren en kan grotere fluctuaties in de vraag niet autonoom opvangen
 - De toegenomen vraag in Q1 en Q2 van 2010 kon niet worden opgevangen
 - Hierdoor ontstonden wachtlijsten
- De extra vraag van Q1 en Q2 2010 kan niet tot nauwelijks vertraagd worden opgenomen, waardoor de wachtlijsten sinds Q3 2010 blijven bestaan op een niveau van 150 jeugdigen, die langer dan 63 dagen wachten zonder een vorm van hulp
- Er is een tijdelijke impuls nodig om de wachtlijsten weer terug te dringen
- Het verdient aanbeveling de vraag in de toekomst scherper (maandelijks) te monitoren en snel te reageren op een vraag niveau boven 150 per maand, omdat dit niveau tot wachtlijsten 63 dagen later leidt.
 - De instrumenten zijn beschikbaar
- Het verdient aanbeveling het vermogen van het stelsel om flexibel op te nemen te vergroten, zodat er beter op fluctuerende vraag op de korte lijnen kan worden gereageerd
 - Vereiste flexibiliteit 10 tot 20 plekken per maand meer of minder
 - Omvang van het stelsel met 100 trajecten (unieke cliënten) kunnen variëren