

Inhoudelijke uitwerking koers Nieuwe Hollandse Waterlinie tot 2020

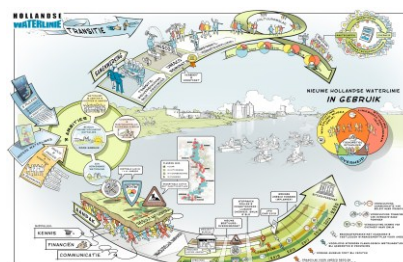
Naar Hollandse waterlinie(s) in gebruik

HOLLANDSE WATERLINIE® NATIONAAL PROJECT

Unesco wereld erfgoed



EEN TRANSITIE



Aanleiding voor een herijking van het nationaal project

In het gedecentraliseerde bestuurlijk stelsel krijgen de provincies de volle verantwoordelijkheid voor de toekomst van het beoogde werelderfgoed Nieuwe Hollandse Waterlinie (NHW). De nationale overheid trekt zich terug als opdrachtgever. Dat stelt nieuwe en zwaardere eisen aan de interprovinciale samenwerking zoals die de afgelopen jaren is gegroeid. De Rijksoverheid speelt nog wel een rol bij het waarborgen van de monumentale status en de voorbereiding van de UNESCO nominatie. De provincies zijn gezamenlijk verantwoordelijk voor de verdere ontwikkeling van dit erfgoed waarbij de medewerking van ander overheden, maatschappelijke organisaties, eigenaren en ondernemers van groot belang is.

In de uitvoering breekt een nieuwe fase aan, het publieke investeringsprogramma (FES), dat aan het 'linieperspectief' Panorama Krayenhoff verbonden was, nadert zijn einde. Dankzij de inspanningen die de afgelopen periode door velen heeft plaatsgevonden is de NHW terug als publieke waarde en is de kwaliteit, de toegankelijkheid en de herkenbaarheid de laatste jaren sterk toe genomen. Een aantal cruciale verbindingen, herinrichtingen en inpassingen zijn nog in voorbereiding en de omslag van een nadruk op ontwikkeling naar een nadruk op beheer is in beweging gekomen. De NHW ligt in een dynamisch gebied langs de oostgrens van de Randstad, een gebied met veel ontwikkelingen als gevolg van aanleg van (rijks)wegen, waterstaatkundige ingrepen, agrarische en economische ontwikkelingen. Voortdurend zullen zich opgaven voordoen die vragen om inpassing of herontwikkeling. Deze verandering van nadruk op investeringen naar borging en beheer vraagt om een transformatie van een intensief project Nieuwe Hollandse Waterlinie naar een lichter programma waarmee in de toekomst collectief toezicht wordt gehouden, en indien nodig wordt ingegrepen, op het herkenbaar en beleefbaar blijven van de Outstanding Universal Values van de NHW. Het aantreden van de nieuwe fase vormt de aanleiding voor een herijking van de samenwerkingsafspraken en de bijbehorende aanpak.

Provincies beschikken over de gebiedskennis, de instrumenten en de contacten om de complexe ontwikkelingsdynamiek in combinatie erfgoedwaarde voor de NHW in goede banen te leiden. Op relatieniveau kunnen provincies veel betekenen voor gemeenten, ondernemers, exploitanten en grondeigenaren door er voor ze te zijn waar nodig, te faciliteren en te helpen bij het onderling verbinden. Een opgave die we van harte oppakken samen met het ministerie van OC&W.

Inleiding

De Nieuwe Hollandse Waterlinie is met 50.000 hectare over een traject van 85 km het grootste rijksmonument van Nederland, waarbinnen het historisch gebruik van water als militaire strategie voor de landsverdediging herkenbaar is. Om dit rijksbrede cultureel erfgoed voor de toekomstige generaties levend te houden is het herkenbaar maken van de linie in de ruimte en het landschap gecombineerd met eigentijds gebruik, de beste methode.

Al sinds 2003 is de Nieuwe Hollandse Waterlinie een Nationaal Project waarvan de basis is beschreven in 'Panorama Krayenhoff, het 'linieperspectief'. In 2005 bezegelden vijf gedeputeerden en vijf bewindslieden hun samenwerking ten behoeve van het nationale project in een bestuursovereenkomst. De basis voor de daadwerkelijke uitvoering werd gelegd in 2008 met de ondertekening van het Pact van Rijnauwen (2008-2011). De ondertekenaars spraken af om zich in te spannen om de financiële dekking rond te krijgen en tijdig te beginnen met de uitvoering van ongeveer 200 van de in totaal 300 projecten in het uitvoeringsprogramma. De uitvoering is verwoord in de uitvoeringsprogramma's (UP) 1 'Linie in uitvoering' en 2 'Linie in bedrijf'. Het UP 2 heeft een horizon tot en met 2015. De toenmalige planning van het Nationaal Project loopt tot 2020.

Sinds Panorama Krayenhoff is er veel veranderd op sociaal, cultureel en economisch terrein. De herontwikkeling van de NHW krijgt op dit moment vorm onder een getemperd economisch optimisme en een gedecentraliseerd bestuurlijk stelsel.

Decentralisatie van rijkstaken, de voortgang van het Nationaal Project en het feit dat het Nationaal Project “halverwege” haar looptijd is, vraagt om een herijking op organisatorisch vlak, prioritering van de uitvoering en verandering van rollen van de liniepartners.

Na een periode van herstel en ontwikkeling is er op 30 januari 2014 voor gekozen in de laatste periode (tot 2020) van het Nationaal Project te komen tot afronding, borging en vermaatschappelijking. Dit impliceert ook een proces van afbouw, prioritering en opbouw van een ander governance- en financieringsmodel.

Inhoudelijk opgaven

Opgave vanaf 2014

Na een periode waarin veelal vanuit hogere overheden (Rijk samen met provincies) richting is gegeven aan het Nationale project NHW komt er nu een nieuwe fase.

De provincies nemen gezamenlijk de verantwoordelijkheid om de ambities uit Panorama Krayenhoff te realiseren op een zodanige wijze dat dit leidt tot de UNESCO werelderfgoed aanwijzing van de linie.

De provincies (incl. betrokken ministerie) gaan zich vanaf 2014 inzetten voor een ruimtelijke en maatschappelijke borging op een zodanig wijze dat in 2020 de overheid een faciliterende rol kan innemen voor de duurzame instandhouding van de Nieuwe Hollandse Waterlinie.

De rol verschuift hiermee van initiatiefnemer in de ontwikkeling naar volgend en waar nodig beïnvloeden van maatschappelijke initiatieven en beheer van de Nieuwe Hollandse Waterlinie.

Vanaf circa 2020 is de Nieuwe Hollandse Waterlinie werelderfgoed en daarmee een herkenbare landschappelijke structuur om trots op te zijn. Tot die tijd zijn nog een aantal inspanningen nodig om deze rol na 2020 goed te kunnen vervullen.

De Liniecommissie heeft op 30 januari 2014 het besluit genomen de ambities voor de NHW vast te houden en te blijven samenwerken en daarbij nadrukkelijk ook de andere waterlinies, de Oude Hollandse Waterlinie (OHW), de Zuiderwaterlinie (ZW) en de Stelling van Amsterdam (SvA) te laten profiteren van de kennis en ervaringen die zijn opgedaan of nog worden opgedaan. De oorspronkelijke ambities en resultaten blijven gehandhaafd en worden via een gewijzigde gezamenlijke aanpak, programmasturing, gerealiseerd. Het programmaplan wordt in een apart document uitgewerkt en jaarlijks geactualiseerd.

De gewijzigde aanpak kenmerkt zich door drie specifieke onderdelen afronding, borging en vermaatschappelijking waarbij het verkrijgen van de UNESCO status een belangrijke bindende factor is tussen de waterlinies en de provincies. Het gezamenlijk realiseren van de ambities inclusief de UNESCO status levert meer op dan de som van de individuele delen. Alle linies gaan profiteren van de marketing, de beheerkennis, de afgestemde bescherming, UNESCO status en het gezamenlijk ontwikkelde financieringsmodel.

In de bestuursovereenkomst uit 2005 hebben de vijf provincies en vijf rijkspartijen met elkaar afgesproken om in 2020 de volgende ambities te realiseren. Zoals hiervoor aangegeven blijven de ambities gehandhaafd, maar is er vooral sprake van een andere besturing en financiering. Dit is een koerswijziging op aanpakniveau die veel vraagt van alle betrokkenen in het waterliniegebied; ondernemers, eigenaren, vrijwilligers, bewoners en overheden.

Wat zijn de ambities:

1. Een herkenbaar waterlinieprofiel,
2. De Waterlinie in de hoofden en harten (in 2012 handen aan toegevoegd),
3. Het realiseren van een maatschappelijk en economisch duurzaam gebruik.

Voor de looptijd van de uitvoeringsprojecten zijn 8 resultaten benoemd.

1. De Nieuwe Hollandse Waterlinie is in de beleving van Nederlanders (cultuurhistorisch en recreatief) en buitenlanders (toerisme) een herkenbaar, samenhangend gebied met enkele specifieke attracties en heeft actuele betekenis in de ruimtelijke ordening aan de oostrand van het Groene Hart;

2. de kenmerkende onderdelen van de Nieuwe Hollandse Waterlinie als bedoeld in het Linieperspectief zijn door het ruimtegebruik duurzaam gegarandeerd en planologisch veiliggesteld;
3. alle fysieke, kenmerkende onderdelen van de Nieuwe Hollandse Waterlinie als bedoeld in het Linieperspectief zijn duurzaam behouden, bereikbaar en waar nodig onderling verbonden;
4. In een deel van de fortcomplexen zijn eigentijdse functies ontwikkeld;
5. In het liniegebied zijn ook andere ruimtelijke ontwikkelingen die het beeld (door bijvoorbeeld waterberging en ruimtelijke (groen/rode) verdichtingen) en de continuïteit (bijvoorbeeld recreatieve ontsluiting en natuurontwikkeling) van de Nieuwe Hollandse Waterlinie versterken, gerealiseerd. De hoofdverdedigingslijn, de open velden, de liniegezichten en de verdichtingsvelden zijn hierbij kaderstellend;
6. Er zijn locaties waar de historie en de werking van de Nieuwe Hollandse Waterlinie kunnen worden gedemonstreerd (virtueel en/of fysiek);
7. De Nieuwe Hollandse Waterlinie heeft de status van UNESCO-werelderfgoed;
8. Er is een organisatie die de duurzame instandhouding van de Nieuwe Hollandse Waterlinie waarborgt.

De aanpak om bovenstaande ambities en resultaten te bereiken, wordt gekenmerkt door afronding, borging en vermaatschappelijking.

Afronding¹ door:

- In 2014 te onderzoeken of prioritering van de uitvoeringsprojecten zoals die vermeld staan in het UP2 'Linie in bedrijf' mogelijk is. Hiermee kan financiële ruimte ontstaan om niet langer aanbod gedreven te werken maar vanuit initiatief en integrale ontwikkeling kansen op te pakken.
- In 2014 de liniebrede activiteiten communicatie en kennis die jaren lang door het projectbureau zijn uitgevoerd, onder te brengen bij de samenwerkingsverbanden die veelvuldig gebruik maken van deze informatie/activiteiten. Het betreft hier Stichting Liniebreed ondernemen (SLO) en Stichting Samenwerkende Waterliniemusea (SSWM).

de afronding van de gezamenlijke aanpak heeft vooral betrekking op de eerste ambitie (een herkenbaar waterlinieprofiel)

Borging² door:

- in 2014 en 2015 de planologische bescherming middels het ruimtelijke ordeningsinstrumentarium interprovinciaal op elkaar af te stemmen, in het belang van uniforme en adequate beschermingsmaatregelen ten behoeve van de UNESCO voordracht. Hiermee wordt op juridische wijze gezorgd voor het tegenhouden van cultuurhistorisch ongewenste ontwikkelingen en worden de kwaliteiten van de NHW in de toekomst afgewogen bij ruimtelijke ontwikkelingen. Afstemming van de beschermingsmaatregelen op alle bestuurlijke niveaus is de verantwoordelijkheid van de afzonderlijke provincies.
- in 2014 een gezamenlijk een systematiek op te zetten voor de kwaliteitstoetsing waarmee de vormgeving van gewenste maatschappelijke ontwikkelingen worden ondersteund en de leesbaarheid van het linielandschap combineert met ontwikkelingen.
- In 2014 de monumentenaanwijzing af te ronden.
- in 2014 ervaringen en kennis op gebied van beheer, die via beheerpilots en internationale projecten (SHARE) zijn opgedaan, met elkaar te delen. Deze inzichten samen met eigenaren en ondernemers omzetten in instrumenten en methoden voor duurzaam beheer. Met kennisdeling wordt daarnaast het maatschappelijk draagvlak (vrijwilligers) voor het bijdragen aan beheer vergroot en worden de kosten van de beheeropgave in kaart gebracht. In 2015 ligt de nadruk op het vastleggen van beheerafspraken tussen eigenaren en provincies, het implementeren van de ontwikkelde instrumenten. De beheerafspraken en de implementatie hiervan zijn evenals het ontwikkelen van een monitoringssysteem voor de borging van de beheerafspraken cruciaal in het kader van de UNESCO voordracht.

¹ 110 miljoen is besteed aan al uitgevoerde projecten, 60 miljoen is beschikbaar voor projecten die op dit moment in uitvoering zijn, 40 miljoen is gereserveerd voor projecten die zich nu in de voorbereidingsfase bevinden en is 10 miljoen gereserveerd voor een adoptiefase.

² Voorkomen dat investering te niet wordt gedaan/wettelijke ruimtelijke bescherming als basis voor het behoud.

- in 2014 te verkennen en eventueel creëren (2015) van een structurele financiële voorziening voor het duurzaam beheer en de werelderfgoed taken.
- in 2014, 2015 en – mits volgende colleges van GS daarvoor middelen beschikbaar stellen - 2016 de Stichting Liniebreed Ondernemen (SLO) tijdelijk en afnemend te ondersteunen bij het realiseren van haar doel. Het bevorderen van de naamsbekendheid en bezoek aan het cultuurhistorisch erfgoed de Nieuwe Hollandse Waterlinie en de andere Hollandse Linies door een duurzame, maatschappelijke en economische benutting van de NHW. Daarmee speelt de SLO een verbindende rol in het realiseren van de ambitie *“het realiseren van een maatschappelijk en economisch duurzaam gebruik”*. Dit bereikt zij door o.a. de branding van het label Hollandse Waterlinies, communicatie- en marketinglijnen, bevorderen kennisuitwisseling tussen ondernemers, promotie, evenementen, bevorderen ondernemerschap en duurzame bedrijfsvoering.
- in 2014, 2015 en – mits volgende colleges van GS daarvoor middelen beschikbaar stellen - 2016 te werken aan het fysiek en digitaal toegangspoort van de NHW en de andere waterlinies waarmee het verhaal beleefbaar wordt gemaakt. Zo wordt de kennis over- en de betrokkenheid bij de waterlinies vergroot waarmee vulling wordt mede gegeven aan de ambitie *“de Waterlinie in de hoofden en harten en handen”*. Het waterliniemuseum samen met haar samenwerkingspartners (SSWM) gaan hierin een prominente rol in spelen en zullen in het kader van de UNESCO-ambitie (zie onder) de verantwoordelijkheid voor het publieksbereik krijgen.

Vermaatschappelijking³ door:

- de komende jaren een stevige impuls te geven aan de maatschappelijke inbedding van de NHW en andere waterlinies. Dit prachtige erfgoed is van de samenleving en gaat na een intensieve investeringsperiode door de overheden weer terug naar de maatschappij. Alleen op die manier kan de linie voor de toekomst duurzaam behouden worden en wordt ze minder afhankelijk van de financiële impulsen van de overheden. Met de tijdelijke ondersteuning van de SLO en SSWM wordt een goede basis gelegd om het publieksgebruik van de linie toe te laten nemen. Publieke waardering is de basis voor floreren van de NHW.
- het vrijwilligers mogelijk te maken een plek te vinden waar zij hun passie kunnen beleven en hun talenten en capaciteiten kunnen inzetten voor het behoud en de beleving van de waterlinie
- eigenaren en ondernemers ruimte te geven om te kunnen ondernemen. Zij zijn de partijen die het meest direct contact hebben met het publiek en proberen daar een stevige, stabiele en langdurige relatie mee op te bouwen. Voor hen zijn de forten de dijken en het landschap het decor waarmee ze de aandacht van het publiek trekken. Het soms ondoordringbaar woud aan ambities, wensen, krachten, voorkeuren en uitsluitingen maakt het voor eigenaren en ondernemers een enorme uitdaging om aan te gaan, zeker als exploitatie-technisch de onderneming zelfstandig moet kunnen functioneren. Dit vraagt om een andere rolopvatting van de overheden. Bemiddelen, masseren en samenbrengen van belangen zijn daarbij de aanpak.
- particuliere financiers te laten investeren in de linie. Voor de afronding van het investeringsprogramma en het regelen van duurzaam beheer en het publieksbereik zijn de komende jaren aanvullende financiële middelen nodig. Met het afnemen van de publieke investeringen in de NHW en de grotere rol die eigenaren, ondernemers en publiek gaan nemen, ook in financiële zin, is het nodig om te verkennen of nieuwe financieringsconstructie te ontwikkelen zijn waarmee privaat geld kan worden aangetrokken.

UNESCO⁴

De NHW is door de Staat der Nederlanden op de Voorlopige Lijst Werelderfgoed geplaatst als uitbreiding van de het bestaande Werelderfgoed de Stelling van Amsterdam (SvA). Eigenstandige aanwijzing van de NHW als Werelderfgoed is uitgesloten. In de rijks structuurvisie Infrastructuur en Ruimte (2012) is het voornemen tot de nominatie van de NHW als UNESCO-Werelderfgoed verwoord. Het verkrijgen van de UNESCO status is de samenbindende factor in het nationaal project met een spin-off naar de andere waterlinies. Belangrijke mijlpaal is de gezamenlijke beantwoording van de brief

³ De drijvende kracht achter het behoud van de NHW wordt gevormd door het publiek, de gebruikers en de vrijwilligers

⁴ In aparte notitie wordt ingegaan op de beantwoording van de brief. Daarin worden de producten en processen uitgewerkt.

van de directeur van de Rijksdienst voor het Cultureel Erfgoed (RCE) van 14 oktober 2013. De beantwoording bestaat uit het verstrekken van informatie over producten en processen die voor de nominatie van belang zijn te weten:

- Identificatie van de site
- Begrenzing
- Outstanding Universal Value (OUV) en Justificatie
- Comparative Analysis
- Integriteit en authenticiteit
- Siteholderschap
- Bescherming en beheer (zie borging door:)
- Draagvlak en planning (zie vermaatschappelijking door:)

Het voorstel is om de site in te dienen als cultural landscape. De implicaties voor de combinatie met de Stelling van Amsterdam, die immers een cultural site is, vragen om een sterke aansluiting met de criteria die daar gebruikt zijn.

In planologische bescherming van de attributen voor de Waterlinie zijn de afgelopen jaren belangrijke stappen gezet. De Monumentenwet is van toepassing (NB uitzondering zijn de houten huizen) en via Structuurvisie Infrastructuur en Ruimte (SVIR), Wet Ruimtelijke Ordening (via het Besluit algemene regels ruimtelijke ordening: Barro) en de Provinciale Ruimtelijke Verordeningen (PRV) is sprake van een adequate borging. Bij de actualisering, iedere vier jaar, is het wenselijk om consistentie tussen de provincies te verbeteren om o.a. de begrenzingen op elkaar te laten aansluiten. De vertaling van de PRV naar de gemeentelijke bestemmingsplannen vindt op dit moment plaats. Met een toetsing zal worden nagegaan in hoeverre de bestemmingplannen UNESCO-proof zijn.

De investeringen van de afgelopen jaren hebben ervoor gezorgd dat de staat van beheer en onderhoud op een voldoende tot goed niveau is gebracht. Dat heeft geleid tot een staat van onderhoud die in zijn algemeenheid voor de komende jaren als voldoende kan worden beschouwd. Met het oog op verantwoord en duurzaam beheer van het beoogd Werelderfgoed wordt interprovinciaal een managementplan opgesteld dat de basis vormt voor de afspraken met eigenaren en voor het toekomstig monitoren van het Werelderfgoed. Het ontbreken van structurele middelen voor het beheer/onderhoud van forten vormt op langere termijn echter wel een risico. Om dit risico te verkleinen wordt de komende jaren gezamenlijk onderzocht of het mogelijk is om een beheerfonds in te richten voor deze structurele kosten van het beheer.

De provincies nemen de verantwoordelijkheid om gezamenlijk het nominatietraject voor het verkrijgen van de UNESCO status te doorlopen en hebben het voornemen om gezamenlijk als siteholder op te treden. Daarnaast zetten zich in voor de afronding van de uitvoering, regelen de planologische borging, bewaken de ruimtelijke kwaliteit en geven samen met de eigenaren en ondernemers het beheer adequaat vorm in afspraken en managementplan. De samenwerkende overheden beseffen dat het prachtige erfgoed nog steeds erg "ons ding" is vanwege de enorme investering van publieke aandacht en -middelen in het nationaal project NHW in de periode 2004 - 2014. Deze inspanningen zijn gedaan voor de samenleving: de mensen van het gebied, van Nederland en daarbuiten. De waardering en omarming van de Waterlinie door de maatschappij is noodzakelijk om een duurzame maatschappelijke en economische benutting mogelijk te maken. Dit vraagt vanaf nu, 2014, om een nieuwe aanpak en nieuwe rolopvatting van en daarmee een nieuw governance/sturings - en financieringsmodel.

De provincies zullen zich wel intensief bezig houden met de UNESCO nominatie en de taken die hiermee gepaard gaan. De verwachting is dat de nominatie verkregen wordt in de periode 2017/2018. Vanaf dat moment functioneren de SLO en SSWM nagenoeg zonder overheidsfinanciering en zullen zij delen van de taken op het gebied van publieksbereik en draagvlak van de siteholder vervullen. De overheid zal bestuurlijk verantwoordelijk zijn voor bescherming en de eigenaren zullen verantwoordelijk zijn voor het beheer. Om de taken op elkaar af te stemmen, het aanspreekpunt voor de UNESCO te zijn, te monitoren en te rapporteren zal door de provincies het siteholderschap worden ingericht.

Vanaf 2014 wordt het governance/sturingsmodel aangepast en wordt een heldere rol en taak verdeling uitgewerkt.

Governance⁵

Met de nieuwe koers gaan de gezamenlijke provincies (overheid⁶) hun aandacht juist verleggen naar de externe partijen en hun dynamieken om zo mee te liften op de bestaande dynamiek om daarmee efficiënter, effectiever te opereren en bij te dragen aan het draagvlak en de economische benutting van Nieuwe Hollandse Waterlinie, binnen een bepaald wettelijk kader.

Beslissingsbevoegdheid ligt op lokaal niveau, in de huidige structuur hebben zowel het projectbureau, de liniecommissie als het kwaliteitsteam een (zwaarwegende) advies rol. Deze drie vormen van regie zonder eigen middelen of verregaande bevoegdheden maakt dat op lokaal niveau onduidelijkheid ontstaat over wie wanneer en waarover regie heeft. Om met de nieuwe koers daadwerkelijk resultaten te behalen is een trendbreuk nodig in de manier van werken binnen het nationaal project. Een omslag naar gelijkwaardig samenwerken met maatschappelijke en private partijen waarbij wordt gezocht naar raakvlakken met zowel publieke als private belangen in plaats van draagvlak zoeken voor de bestaande doelstellingen. Overheden gaan nu ambities realiseren vanuit een professionele dialoog met de maatschappelijke en private partners om te komen tot uitvoerbare "business cases". De aansluiting met de andere linies zal in eerste instantie vorm krijgen door het vergroten van het werkgebied van de SLO en SSWM.

De provincies zullen zich wel intensief bezig houden met de UNESCO nominatie en de taken die hiermee gepaard gaan. De verwachting is dat de nominatie verkregen wordt in de periode 2017/2018. Vanaf dat moment functioneren de SLO en SSWM nagenoeg zonder overheidsfinanciering en zullen zij delen van de taken op het gebied van publieksbereik en draagvlak van de siteholder vervullen. De overheid zal bestuurlijk verantwoordelijk zijn voor bescherming en de eigenaren zullen verantwoordelijk zijn voor het beheer. Om de taken op elkaar af te stemmen, het aanspreekpunt voor de UNESCO te zijn, te monitoren en te rapporteren zal door de provincies het siteholderschap worden ingericht.

In de besturing maken we een onderscheid tussen de centrale of interprovinciale (centraal/decentraal) sturing en de provinciale sturing.

Het is van belang om helderheid te krijgen over de taakverdeling tussen Liniecommissie (LC), Dagelijks bestuur (DB), Team Interprovinciaal Programma (TIP), SLO en SSWM. In bijlage 2 is hiervoor een voorstel opgenomen.

Het vastleggen van ambities, de werkwijze, de onderlinge verhoudingen en rollen en verantwoordelijkheden vindt plaats in de bestuursovereenkomst.

Centrale besturing

De interprovinciale besturing bestaat uit de Liniecommissie (LC), het Dagelijks Bestuur (DB) en het Team Interprovinciaal Programma (TIP). Het is van belang dat de DB-leden in iedere provincie de verbinding maken met de kerntaken van de betreffende provincie. Het is nodig dat er voldoende verbinding met diverse beleidsafdelingen of beleid binnen het provinciaal apparaat tot stand komt. De huidige fase van het nationaal project vraagt om beleidsmatige verbindingen met minimaal de sectoren cultuurhistorie, recreatie/toerisme, Ruimtelijke Ordening (RO) en Economie.

De relatie met de SLO en het SSWM zal gekoppeld zijn aan het TIP. Vertegenwoordigingen van beide entiteiten in DB en LC is niet wenselijk omdat we streven naar zelfstandige en onafhankelijke stichtingen. Op TIP-niveau zal zeker de eerste jaren nog sturing moeten worden gegeven aan de rol en taken van TIP, SLO en SSWM om op die manier samenhang en versterking te laten plaatsvinden. Op DB-niveau zal bezien moeten worden hoe de SLO, SSWM en eigenaren betrokken moeten worden bij de "dagelijkse besturing".

⁵ De wijze van beheersen gericht op het bereiken van doelstellingen, veelal genoemd als governance, bestaat uit sturen, beheersen, verantwoorden, en toezichthouden

⁶ Als je de maatschappij de ruimte wilt geven is het wijs je als overheid volgend en ontvangend op te stellen.

De provinciale sturing

De decentrale provinciale sturing vindt plaats in de nieuw te vormen kerngebieden. In de huidige enveloppen zijn vertegenwoordigd de gemeenten, waterschappen, eigenaren en grote stakeholders. Voor wat betreft het zuidelijke gedeelte is een zuidelijk kerngebied eenvoudig te realiseren. Het Pact van Loevestein kan in stand blijven. De Utrechtse enveloppen kunnen worden samengevoegd tot een "Pact van Utrecht". In dit pact zal dan aandacht moeten zijn voor de positieve verworvenheden. De enveloppe Vechtstreek Noord kan worden aangestuurd vanuit de projectorganisatie van de Stelling van Amsterdam. Op deze manier ontstaat een noordelijk kerngebied met een nauwe aansluiting op de bestaande UNESCO-nominatie.

De provincies blijven de verantwoordelijkheid houden over de uitvoering van de investeringsprojecten. Liniebrede thema's zullen voor wat betreft verantwoordelijkheid verdeeld worden over de provincies.

Een (Bestuurs)overeenkomst

Verschuiving in taken, middelen en verantwoordelijkheden (Ministerie van Economische zaken (EZ) geen coördinerend Rijkspartner meer, Investeringsregeling Landelijk gebied (ILG)-akkoord, minder overheidsmiddelen) zorgen ervoor dat de bestuursovereenkomst aan herziening toe is. De bestuurlijke verhoudingen zoals die nu staan beschreven in de bestuursovereenkomst, zijn simpelweg niet langer actueel.

De toekomstbestendigheid van de Waterlinie kan worden geborgd door het aangaan van intensieve samenwerkingsverbanden met de markt en maatschappij (zgn. horizontaal bestuur). Dit vraagt eveneens om een aanpassing.

Een overeenkomst geeft aan dat partijen commitment met elkaar hebben om de gezamenlijke doelen te bereiken binnen de beschreven kaders. Deze kaders geven dan tevens handen en voeten aan de onderlinge verschillen en hoe hier mee om te gaan. Of dit weer in de vorm van een bestuursovereenkomst vorm moet worden gegeven wordt verkend.

Financieringsmodel

Het financieringsmodel van de Nieuwe Hollandse Waterlinie (NHW) is aan een herijking toe. De afgelopen jaren is met twee uitvoeringsprogramma's veel vooruitgang geboekt en is op succesvolle wijze financiering geworven. Het overgrote deel van de financiering betrof publieke subsidies. Het maken van de omslag van subsidies naar investeringen en het vergroten van de private financiering zijn expliciete doelstellingen om op een even voortvarende wijze de kwaliteit van de NHW veilig te kunnen stellen.

Het aanboren van private financieringsbronnen is een noodzakelijke voorwaarde om projecten (provinciaal en liniebreed) in de periode 2015 – 2020 te kunnen financieren en te zorgen voor een duurzame exploitatie na 2020. Naast investeringen van ondernemers liggen er grote kansen om mee te liften op grote investeringsstromen van overheden en ontwikkelaars in het gebied van de NHW. Het koppelen van de ambities van de NHW aan de programma's op gebiedsniveau is kansrijk en ligt voor de hand.

In een effectief investeringsprogramma worden investeringen in gebiedsontwikkeling gekoppeld aan investeringen in product-, merk- en marktontwikkeling. De verdere ontwikkeling van het merk NHW samen met de SLO is daarbij cruciaal voor het versterken van het investeringsvermogen. Ook toekomstige overheids- en maatschappelijke investeringen zullen afhangen van de waarde van de NHW als bekende "keten" van cultuur- en landschapskwaliteit. Een regionaal investeringsfonds kan mogelijk een belangrijke functie vervullen om de transitie te stimuleren en versnellen. Zo'n fonds brengt investeringen in verschillende opgaven in een gebied samen. Een flink deel van zo'n fonds kan revolverend zijn, bestaande uit middelen die door banken of provincies (renteloos of tegen lage rente, het Nationaal Groenfonds is daartoe bereid) ter beschikking worden gesteld. Een deel zal kunnen bestaan uit subsidies (vanuit Europa, het rijk en de provincies). Een andere deel van het fonds kan bovendien worden ingericht als beheerfonds. Voordat een fonds wordt opgericht, is het eerst zaak op gebiedsniveau te verkennen waar de kansen liggen voor samenwerking met markt en maatschappij en welke vorm van fondsontwikkeling die samenwerking het beste kan bevorderen. In het licht van de transitie (meer gezamenlijk "eigendom"/vermaatschappelijking) is het te overwegen om juist een publiek-private samenwerkingsvorm in te richten, bijvoorbeeld een gebiedscoöperatie.

Bijlage 1

Uitwerking UNESCO

Resultaat

De nominatie en vaststelling van de Nieuwe Hollandse Waterlinie als UNESCO-werelderfgoed. Dit houdt in:

- Een afgerond nominatiedossier (Ouv, comparative analysis, management plan) gebaseerd op de Operational Guidelines van UNESCO (in het bijzonder Annex 5);
- Breed draagvlak bij alle in de NHW betrokken partijen voor het indienen van het nominatiedossier bij UNESCO in Parijs. Het dossier wordt door de RCE ingediend.

- Beantwoording brief directeur RCE betreffende prioriteren Werelderfgoederen d.d. 14 oktober 2013
Brief vraagt vooral hoe het proces wordt ingezet, is er voldoende inzet en is er voldoende draagvlak is bij de provincies, gemeenten, gebiedspartijen en bewoners.
Het antwoord zal vervolgens in moeten gaan op siteholderschap, begrenzing en samenwerking met de stelling van Amsterdam

Minimale eisen/criteria om de Unesco-status te verkrijgen

Uit gesprekken met ICOMOS en andere Unesco deskundigen is inmiddels gebleken dat de criteria per site kunnen verschillen. Als houvast en richting kunnen de guidelines en de rol en taken van de siteholder gebruik worden. In het Lysias rapport betreffende de taken van de siteholder wordt gesproken over:

- Coördinatie
 - Behartiging van het belang NHW als werelderfgoed
 - Opstellen periodic report voor Unesco
 - Deelname in stichting werelderfgoed.nl
 - Opstellen managementplan
- Beleidsmatige bescherming
 - Signaleren kansen en bedreigingen voor Ouv in ruimtelijke ontwikkeling
 - Sturen op samenhang planvorming
 - Meekoppelen van belangen NHW met andere beleidsterreinen (energie, water)
- Beheersmatige bescherming
 - Ontwikkeling structureel financieringsmechanisme
 - Fondsenwerving
- Educatie en publiekscommunicatie
 - Voorlichting over werelderfgoed NHW
 - Sturen op samenhangende publiekscommunicatie
 - Een belangrijk doel van het Werelderfgoedverdrag is het vergroten van steun voor erfgoed bij de gemeenschap. Daartoe worden partijen gestimuleerd om werk te maken van voorlichting en educatie over het Werelderfgoed en de Werelderfgoederen.

Naast deze taken zijn er nog taken die bij andere kunnen worden belegd zoals: voorziening voor kwaliteitstoetsing, kennisfunctie uitvoering, (inter)nationale publiekscommunicatie en ontwikkeling educatieve pakketten en ontwikkelen arrangementen door partijen en allianties (ondernemerschap).

Dit zijn de onderwerpen die geregeld dienen te zijn voor de nominatie. Het betreft de aard van de onderwerpen. De mate waarin en het detailniveau zal de komende jaren (vooral eerste 2 a 3 jaren) voortdurend afstemming vragen met de UNESCO-deskundigen.

Zoals uit de onderstaande aanpak zal blijken, is het nationaal project zodanig ingericht dat de bovenstaande onderwerpen als resultaat worden gerealiseerd. Waarbij conform het besluit van de liniecommissie wordt gewerkt naar een siteholder met de smalle taakopvatting en het goed beleggen van de overige taken bij anderen.

Aanpak

Voor het verkrijgen van de Unesco-status is de afgelopen jaren al veel geïnvesteerd. Forten zijn opgeknapt en zichtbaar gemaakt, wandel- en fietsroutes zijn aangelegd om de publiekstoegankelijkheid mogelijk te maken en met exploitanten zijn afspraken gemaakt over beheer. De bescherming heeft vorm gekregen door de nog lopende aanwijzing als Rijksmonument en de wettelijke basis voor de inzet van het RO-instrument d.m.v. de vaststelling van het Barro. Het kwaliteitsteam verzorgde de kwaliteitszorg vooral gericht op het gebied van identiteit, herkenbaarheid en historische waarden. Maar we zijn nog niet klaar.

De vraag van OCW/RCE om informatie (brief) die moet leiden tot een technische beoordeling ten behoeve van de prioritering van de kandidaat-werelderfgoeden heeft scherp gemaakt dat er voor 1 november 2014 inhoudelijke informatie en een aanpak moet worden gegeven. Het betreft informatie over de volgende onderdelen:

1. Identificatie van de site
2. OUV en Justificatie
3. Comparative analysis
4. Integriteit en authenticiteit
5. Siteholderschap
6. Bescherming en begrenzing
7. Beheer
8. Draagvlak en planning

De inhoudelijke informatie (1 t/m 5) voor wat betreft de onderstaande “technische onderdelen” worden geleverd door het project UNESCO.

De onderdelen bescherming en begrenzing worden geleverd door het project bescherming. Om hier toe te komen, is een inventarisatie nodig van de doorwerking van het Barro in de bestemmingsplannen. In provincies en gemeenten waar dat nog niet heeft plaatsgevonden zullen afspraken moeten worden gemaakt om dat alsnog te realiseren. Het opzetten van een meer regionaal opgezet kwaliteitszorgsysteem is onderdeel van dit project. Tevens wordt gekeken hoe de borging van het ontwikkelde systeem in het Pact van Loevestein kan worden benut.

Het onderdeel beheer wordt verzorgd door het project Beheer. Dit is een dossier dat nog de nodige aandacht vraagt. Vragen als: Wat is het door de UNESCO vereiste minimale kwaliteitsniveau, hoe zijn de verantwoordelijkheden tussen eigenaren en gebruikers hierbij geregeld, welke rol kunnen vrijwilligers hier in spelen enzovoort, zijn de komende jaren nog onderwerp van inventarisatie en ontwikkeling.

Het onderdeel draagvlak is een lastig grijpbaar issue. Publieksbereik is hier een onderdeel van, maar ook het vertellen van het verhaal van de Waterlinie hoort hierbij evenals het beschikbaar krijgen en houden van de kennis. De SLO en SSWM gaan hierin een belangrijke rol spelen waarbij de projecten Kennis en Communicatie als doel hebben de bestaande werkwijzen en informatie duurzaam over te dragen.

De projecten UNESCO, Bescherming en Beheer zijn voornamelijk gericht op het verkrijgen van de UNESCO-status. De projecten Kennis en Communicatie en de “oprichting” van SLO en SSWM dragen in belangrijke mate bij aan dit nominatietraject. Dat alles vervolgens nog op een duurzame wijze moet worden onderhouden en beheerd, maakt dat het project Financiering hier de nodige basis voor biedt. De meerjarenplanning van het nationaal project vormt gezien het bovenstaande de planning die in de beantwoording van de brief een plaats moet krijgen.

Uitgangspunt bij alle dossiers is zoveel mogelijk aan te sluiten bij de kennis en ervaring die is opgedaan bij de stelling van Amsterdam. Waarbij wel rekening moet worden gehouden met het feit dat er meerdere provincies en gemeenten betrokken zijn bij de NHW en dat de nominatie van de stelling in een “minder strenge nominatieperiode” heeft plaatsgevonden.

Referenties, kansen en bedreigingen van de UNESCO-status

Referenties

UNESCO is sluitstuk van een lang proces waarin vanuit nationaal beleid al veel is geïnvesteerd. Bij andere voorlopige sites is dat anders. Een voorbeeld is de Maatschappij van Weldadigheid in Drenthe (Veenhuizen, Frederiksoord). In dit gebied is de UNESCO-nominatie de vonk die de gebiedsontwikkeling aanwakkert en die ook zorgt voor de benodigde capaciteit en middelen. In dat

gebied is, i.t.t. bij de NHW, nog maar beperkt geïnvesteerd in die gebiedsontwikkeling. Er is nu een projectbureau opgetuigd (vooral bemand vanuit Provincie Drenthe en de belangrijkste gemeenten met daaraan gekoppeld externe inhuur). Een beetje afhankelijk van hoe je dit rekent, kom je daarbij op zeven mensen die permanent met de nominatie bezig zijn. Voor de opdracht voor OUV/CA is een kleine drie ton uitgetrokken. De totale begroting voor het gebied is een aantal malen dat bedrag, kijk maar wat er verder aan PR etc. gebeurt (ze hebben geen marketingstichting en overigens wel een museum).

Uit informatie van de projectdirecteur is bekend dat de Van Nelle Fabriek een dergelijke begroting en formatie had (3-4 fte en ca. drie ton programmaged per jaar, alleen voor de nominatie

Kansen

Om tot een goede afweging te komen of doorgegaan kan worden met het nominatieproces is gevraagd naar de pro's en de contra's van de UNESCO-nominatie. Een eerste verkenning leverde de volgende informatie op.

Een van de pijlers onder het draagvlak voor de (aanwijzing tot) UNESCO-werelderfgoedsite is het beeld dat de status hiervan leidt tot economische voordelen. Naar dit gegeven is nationaal en internationaal onderzoek gedaan. Hieronder wordt kort ingegaan op een paar relevante studies.

World Heritage Review n°58: Part threat, part hope The challenge of tourism, November 2010

Het rapport gaat in op de kansen en bedreigingen die toerisme met zich mee kan brengen bij het in stand houden van een werelderfgoedsite aan de hand van case studies. Het rapport bevat ook een interview met James Rebanks (zie onder).

Belangrijkste conclusies

- Voor gebieden waar recreatie en toerisme de hoofdmotor zijn voor economische ontwikkeling, kan dit ook een bedreiging vormen voor de instandhouding van de werelderfgoedsite. Denk daarbij aan de bijvoorbeeld Galapagos, de Piramides. Dat vraagt dan om begeleidende maatregelen. Voor gebieden waar toerisme/recreatie secundair is als economische factor biedt de status, indien strategisch ingezet, kansen. Zie onder.

Werelderfgoed Waddenzee biedt kansen: Een rapport op basis van gesprekken met ondernemers in het Waddengebied - Waddenvereniging 2012 / 2013 -

Dit rapport is opgesteld vanwege het vermoeden dat kansen op economische voordelen in combinatie met bescherming en beheer van het werelderfgoed nog lang niet allemaal benut waren. Ook al omdat in bijvoorbeeld het Amerikaanse Westen de nabijheid van beschermde natuurgebieden een economische stimulans voor de regio blijkt te zijn. Daarbij stond elke keer de vraag centraal wat ondernemer als kansen zien voor hun bedrijf of sector nu het gebied werelderfgoed is geworden.

Belangrijkste conclusies

- Veel ondernemers zien wel een toegevoegde waarde voor hun bedrijf of sector.
- Kansen liggen er volop, overheden doen te weinig om ze te verzilveren
- Vooral ondernemers uit de toerismesector kunnen er meer uit halen
- Bedrijven die rechtstreeks aan de consument leveren, hebben een extra promotiemiddel
- UNESCO-status is katalysator voor innovatie, vernieuwing van onderwijs en daarmee economische versterking

The economic Gain: Research and Analysis of the Socio Economic Impact Potential of UNESCO World Heritage Site Status - Rebanks Consulting – 2009 -

Dit rapport analyseert in brede zin de sociaaleconomische gevolgen van de aanwijzing van een gebied als werelderfgoed. Het rapport zoekt aan de hand van 13 vooral Europese case studies de mogelijkheden van de aanwijzing van het Lake District (UK) en de gevolgen daarvan.

Belangrijkste conclusies

- James Rebanks verdeelt werelderfgoederen en vooral de wijze waarop de siteholder/het gebied ermee omgaat in 4 soorten:
- Gebieden waarbij het gevoel overheerst dat de unieke waarden ervan worden bedreigd en die moet worden beschermd: 'saving stuff'

- De groep die de werelderfgoedstatus vooral ziet als een 'celebration award', het erfgoed is al beschermd en de werelderfgoedstatus is een beloning daarvoor
- De groep die de werelderfgoedstatus ziet als een brand of kwaliteitskeurmerk waaraan verdiend kan worden
- De groep die de werelderfgoedstatus beschouwt als iets fundamenteels in de socio-economische ontwikkeling van de streek.

Interessant is dat Rebanks concludeert dat voor het Lake District, waarbij voor de nominatie wordt geopteerd voor de categorie 'cultural landscape', vooral de laatste ingang relevant is. Voor de NHW worden vooral ook de mogelijkheden als categorie 'cultural landscape' op dit moment onderzocht.

Presentatie Nigel Mills, Director of World Heritage and Access at The Hadrian's Wall Trust – februari 2014

Afgelopen maand hield Nigel Mills een presentatie in Nederland over de kansen voor recreatieve ontwikkeling van Hadrian' s Wall. Hij benadrukte daar het belang van de inbedding van een werelderfgoed-site in het omliggende gebied waar het gaat om toeristisch-recreatieve promotie. Zo wordt in Cumbria / Lake District vooral de schoonheid van de streek en de streekproducten voorop gezet met daarin toevallig ook nog een uniek historisch element (zoals Mills het uitdrukte: 'for most people no more than a pile of stones').

Bedreigingen

Bedreigingen worden vooral ervaren door de planologische bescherming. Regionale ontwikkelingen zouden kunnen worden afgeremd of onmogelijk worden gemaakt. De situaties rond het Lekkanaal en het bedrijventerrein Het Klooster zijn hiervan voorbeelden. Door middel van een goed uitgevoerde impact analysis en het inrichten van een goed kwaliteitssysteem (aan de voorkant van ontwikkelingen) kunnen de implicaties voor de UNESCO-status via maatwerk worden opgelost.

In deze fase van het Nationaal Project hebben we te maken met ontwikkelingen die in gang zijn gezet onder een ander beschermingssysteem. Vanuit de werkzaamheden van het Kwaliteitsteam is gebleken dat voor een groot gedeelte van deze ontwikkelingen een passende oplossing kan worden gevonden. Kern van deze oplossing is het zorgvuldige proces dat wordt doorlopen om belangen af te wegen en een beroep doen op de ontwerpcreativiteit om oplossingen inpasbaar te maken.

Planning

Zoals bij het hoofdstuk "aanpak" aangegeven is de planning van het Nationaal Project om tot een nominatiedossier te komen, de eisen te implementeren en de organisatie voor de toekomst (na aanwijzing) neer te zetten.

Hieronder staat de planning voor de specifieke technische onderdelen die door het project UNESCO worden uitgevoerd. Deze zijn richtinggevend voor de aanpak van de overige dossiers.

ACTIVITEITEN EN MIJLPALLEN	OPMERKINGEN	PLANNING
Justification site, Comparative Analysis en OUV	Technisch document	maart 2014
Go – no go moment Liniecommissie	Op basis van: Planning en inhoud UNESCO Koersdocument en planning	Liniecommissie van april 2014
Identificatie van de site	Technisch document	Juni 2014
Go no go moment Liniecommissie	Op basis van bovenstaande documenten en nadere analyse kansen en bedreigingen. Voorstel siteholderschap	Liniecommissievergadering juni 2014
Provinciale besluitvormingstrajecten PS/GS'n	Processen zijn per provincie verschillend	Juni t/m september 2014
Besluitvorming draagvlak en – kracht voor nominatie	Door PS en GS'en	Uiterlijk 1 ^e helft oktober 2014
Besluitvorming siteholderschap	Door PS en GS'n. Betreft vorm, deelnemers, verantwoordelijke en taken	Uiterlijk 1 ^e helft oktober 2014
Beantwoording brief		Voor 1 november
Description site		2015/2016
Go - no go moment Liniecommissie		
Beschrijving huidige staat van bescherming		2015/2016
Go - no go moment Liniecommissie		
Managementplan – bescherming - beheer		2016/2017
Go - no go moment Liniecommissie		
Indienen nominatiedossier	Door RCE	2016/2017
Aanpak draagvlak		2014-2017

Rollen en taken van de verschillende stakeholders

De Liniecommissie

Doel:

Het voeren van de regie over het proces op linieniveau in de rol van 'opdrachtgever', voor de geadresseerden van de kerngebieden (in casu Gedeputeerden Staten van de provincie) ter uitvoering van het Linieperspectief

Samenstelling:

- Vier gedeputeerden; Noord Holland, Utrecht, Gelderland, Noord Brabant
- Directeur Rijksdienst voor het Cultureel erfgoed
- (namens minister van OCW)
- Ambtelijk secretaris
- *Eventueel* onafhankelijk voorzitter tevens "Boegbeeld"

Zij tracht haar doel te bereiken door:

- Het doen van voorstellen aan de Gedeputeerden Staten van de betrokken provincies voor het toedelen van de middelen
- Het adviseren van Gedeputeerde Staten en de ministers over de programmering van de te bereiken operationele doelen en de bijbehorende middelen

Het Dagelijks bestuur

Doel:

Het faciliteren van de provinciale beleidscyclus op een zodanige wijze dat tijdig de voor het nationaal project benodigde besluiten worden genomen

Samenstelling:

- Vier afdelingshoofden van de provinciale programmamanagers; Noord Holland, Utrecht, Gelderland, Noord Brabant
- Vertegenwoordiger RCE op afdelingshoofdenniveau
- Vertegenwoordigers namens de eigenaren (bijvoorbeeld SBB als grootste eigenaar)
- Ambtelijk secretaris

Zij tracht haar doel te bereiken door:

- Het op strategisch en tactisch niveau afstemmen van de door het TIP aangedragen voorstellen t.b.v. de realisatie van de ambities
- Het op strategisch tactisch niveau voeren van het secretariaat van de liniecommissie
- Agendering van de liniecommissie

Team Interprovinciaal Programma/Toekomstig Siteholder (TIP)

Doel:

Het TIP/de toekomstige siteholder draagt zorg voor een adequate managementstructuur van het nationaal project Nieuwe Hollandse Waterlinie waarin coördinatie, bescherming, beheer en presentatie van het (toekomstige) werelderfgoed zijn geborgd

Samenstelling:

- Landelijk coördinator
- Programmamanagers van Noord Holland, Gelderland, Noord-Brabant en Utrecht
- Programmasecretaris
- Tijdelijke projectleiders

Zij tracht haar doel te bereiken door middel van:

- het uitvoeren van het secretariaat van de Liniecommissie
- het uitvoeren van een financieringsstrategie met als doel het werelderfgoed zichtbaar, beleefbaar een in gebruik te houden
- het behartigen van de belangen van de Nieuwe Hollandse Waterlinie als geheel, treedt op namens alle stakeholders als het belang van het werelderfgoed dat eist
- het uitvoeren van de (beleid)communicatie en het eerste aanspreekpunt zijn voor UNESCO en RCE
- het verzorgen van het programmamanagement van de boven provinciale taken (op basis werkplan liniecommissie)
- het zorgdragen dat de uitzonderlijke universele waarde op een adequate manier worden geborgd in centrale en decentrale wet- en regelgeving
- signaleren van de gebiedsontwikkelingen die van invloed zijn op de waarde van het werelderfgoed
- opstellen en toezicht houden op de uitvoering en bijhouden (herzien) van het managementplan van het werelderfgoed
- het deelnemen in de stichting Werelderfgoed.nl voor het gezamenlijk zorg dragen voor het vergroten van de bewustwording van werelderfgoed

Relatie met andere linies: ·

Uitdrukkelijk wordt bepaald dat het doel en middel zich ook uitstrekt ten aanzien van andere Hollandse Linies

Zolang als de NHW nog geen werelderfgoed is moet dat begrip gelezen worden als: ·

Het bewaken van de samenhang en herkenbaarheid van de Nieuwe Hollandse Waterlinie zoals bedoeld in Panorama Krayenhoff

Stichting Liniebreed Ondernemen (SLO)

Doel; De activiteiten van de stichting richten zich op :

De stichting heeft ten doel het bevorderen van de naamsbekendheid en bezoek aan het cultuurhistorisch erfgoed de Nieuwe Hollandse waterlinie door een duurzame, maatschappelijke en economische benutting van de Nieuwe Hollandse Waterlinie.

Samenstelling:

- Directeur /bestuurder
- Medewerker bureau
- Raad van toezicht

Zij tracht haar doel te bereiken door middel van:

- het versterken van de economische slagkracht op basis van een speciaal ontwikkelde communicatie- en marketinglijn
- branding van het label Hollandse Waterlinies
- het behartigen van de belangen van de ondernemers in de Nieuwe Hollandse Waterlinie
- het functioneren als loket tussen overheden en eigenaren aan de ene kant en ondernemers op forten van en in de gebieden van de Nieuwe Hollandse Waterlinie aan de andere kant
- het bevorderen van kennisuitwisseling met betrekking tot duurzaam ondernemerschap, bedrijfsvoering, marketing en promotie.
- het organiseren van contact tussen ondernemers in de Nieuwe Hollandse Waterlinie casu quo andere landen
- het promoten van forten en de Nieuwe Hollandse Waterlinie (voor publiek) evenals het bevorderen van de continuïteit van het (internationale) toeristische aanbod en samenhang
- het organiseren van minimaal een liniebreed jaarlijks evenement en het maken van collectieve connecties met andere nationale evenementen.
- en voorts al wat rechtstreeks verband houdt met het bevorderen van ondernemerschap, duurzame bedrijfsvoering, marketing en promotie op/van de Nieuwe Hollandse Waterlinie en hun forten of daartoe bevorderlijk kan zijn, alles in de ruimste zin des woords.

Relatie met andere linies:

Uitdrukkelijk wordt bepaald dat het doel en middel van de stichting zich ook uitstrekt ten aanzien van andere Hollandse Linies

Stichting Samenwerkende Waterlinie Musea (SSWM)

Doel:

De stichting heeft ten doel het integraal ontwikkelen van het cultureel erfgoed ensemble Waterliniemuseum Fort bij Vechten als toegangspoort van de Nieuwe Hollandse Waterlinie en de andere Hollandse linies

Samenstelling:

- Directeur
- Medewerker/historicus
- Bestuur

Zij tracht haar doel te bereiken door middel van:

- Het delen van historische kennis en informatie over de werking en betekenis van de Nieuwe Hollandse Waterlinie en andere linies en het fysiek of virtueel beschikbaar stellen daarvan aan alle anderen geïnteresseerden
- Het verzamelen van kennis over en materiële en immateriële getuigenissen van de Hollandse Waterlinies in het algemeen en de Nieuwe Hollandse Waterlinie in het bijzonder als uniek Nederlands verdedigingsstelsel.
- Het stimuleren van het besef van de betekenis van de Nieuwe Hollandse Waterlinie en de andere Hollandse linies vroeger en nu en de belangstelling hiervoor, evenals al wat in de ruimste zin met een en ander verband houdt, daartoe behoort en/of daartoe bevorderlijk kan zijn, met inachtneming van het bepaalde in lid 4 van dit artikel (is de definitie van museum)
- **verwerving, behouden, onderzoeken, presenteren, documenteren en bekendheid geven van en over de materiële en immateriële getuigenissen van de mens en zijn omgeving, voor doeleinden van studie en educatie**

Definitie van museum

De Stichting beoogt te voldoen aan de volgende definitie van de International Council of Museums (ICOM): "een museum is een permanente instelling, niet ingericht op het behalen van winst, toegankelijk voor publiek, die ten dienste staat van de samenleving en haar ontwikkeling. Een museum verwerft, behoudt, onderzoekt, presenteert, documenteert en geeft bekendheid aan de materiële en immateriële getuigenissen van de mens en zijn omgeving, voor doeleinden van studie, educatie en genoeg"

Indien om wat voor reden dan ook niet kan worden voldaan aan de definitie van ICOM blijft het doel van de stichting toegankelijkheid voor publiek.

als dit vervalt mis je de elementen educatie en voorlichting (bekendheid geven) dus volgens mij hierboven toevoegen

De eigenaren en ondernemers

Eigenaren en ondernemers zijn verantwoordelijk voor het dagelijks beheer, onderhoud en exploitatie. Zij maken daar samen afspraken over.

Eigenaren zijn de belangrijkste beheerders van de NHW. Omdat de terreinen en het recreatieve netwerk bezocht worden is een voortdurende afstemming met de ondernemers gewenst.

De ondernemers zijn verantwoordelijk voor de exploitatie van hun bedrijf. De SLO ondersteunt de ondernemers met producten en diensten.

Gemeenten en Waterschappen

Gemeenten en waterschappen vervullen verschillende rollen. Vanuit hun eigenaarschap zijn zij verantwoordelijk voor het beheer van de NHW objecten. De gemeenten zijn verantwoordelijk voor de doorwerking van de beschermingsstatus in de bestemmingsplannen en de handhaving hiervan.