

INTENTIEVERKLARING WERELDERFGOEDNOMINATIE ROMEINSE LIMES

Prelude

De Romeinse Limes, de noordgrens van het Romeinse Rijk, is de grootste lineaire archeologische structuur in Europa. Een indrukwekkend restant van dit verleden is de Nedergermaanse Limes met forten, schepen, wegen en burgerlijke nederzettingen. De limes loopt langs de Rijn door de provincies Gelderland, Utrecht en Zuid-Holland en in Duitsland door de Duitse deelstaten Nordrhein-Westfalen en Rheinland Pfalz. De historische en actuele waarde van dit grensoverschrijdende erfgoed is groot. De Limes beschermde eens het noordelijke deel van het omvangrijke Romeinse Rijk. Nu doorsnijdt de Limes landsgrenzen en verbindt landen en culturen.

De Romeinse Limes behoort voor een deel al tot het Unesco werelderfgoed, maar het Nederlandse deel nog niet. In 2011 is het Nederlandse deel van de Romeinse Limes geplaatst op de voorlopige lijst van het Werelderfgoed. Met een eventuele plaats op de Werelderfgoedlijst krijgt het Nederlandse deel van de Romeinse Limes officieel internationale allure. Het betekent erkenning en zal leiden tot een vergroting van het toeristisch potentieel van het gebied.

Met deze intentieverklaring willen de overheden op rijks-, provinciaal en gemeentelijk niveau hun betrokkenheid bekrachtigen en hun intentie uitspreken dat zij willen samenwerken aan het verkrijgen van de Werelderfgoedstatus voor de Romeinse Limes in Nederland

Intentieverklaring Werelderfgoednominatie Romeinse Limes

Intentieverklaring van Rijk, provincies en gemeenten ten behoeve van de nominatie van de Nederlandse Limes (als onderdeel van de Frontiers of the Roman Empire) voor plaatsing op de UNESCO-Werelderfgoedlijst

Ondergetekenden:

De Minister van Onderwijs, Cultuur en Wetenschap, mevrouw J. Bussemaker, handelend als bestuursorgaan,

hierna te noemen: minister,

Gedeputeerde Staten van de provincie Gelderland, te deze rechtsgeldig vertegenwoordigd door de gedeputeerde voor Cultuur,,

Gedeputeerde Staten van de provincie Utrecht, te dezen rechtsgeldig vertegenwoordigd door de gedeputeerde voor Cultuur,,

Gedeputeerde Staten van de provincie Zuid Holland, te dezen rechtsgeldig vertegenwoordigd door de gedeputeerde voor Cultuur,,

hierna tezamen te noemen: provincies,

Burgemeester en Wethouders van de gemeente Alphen aan den Rijn, te dezen rechtsgeldig vertegenwoordigd door de wethouder voor cultuur,,

Burgemeester en Wethouders van de gemeente Arnhem, te dezen rechtsgeldig vertegenwoordigd door de wethouder voor cultuur,,

Burgemeester en Wethouders van de gemeente Bodegraven-Reeuwijk, te dezen rechtsgeldig vertegenwoordigd door de wethouder voor cultuur,,

Burgemeester en Wethouders van de gemeente Bunnik, te dezen rechtsgeldig vertegenwoordigd door de wethouder voor cultuur,,

Burgemeester en Wethouders van de gemeente Buren, te dezen rechtsgeldig vertegenwoordigd door de wethouder voor cultuur,,

Burgemeester en Wethouders van de gemeente Duiven, te dezen rechtsgeldig vertegenwoordigd door de wethouder voor cultuur,

Burgemeester en Wethouders van de gemeente Groesbeek, te dezen rechtsgeldig vertegenwoordigd door de wethouder voor cultuur,

Burgemeester en Wethouders van de gemeente Houten, te dezen rechtsgeldig vertegenwoordigd door de wethouder voor cultuur,

Burgemeester en Wethouders van de gemeente Katwijk, te dezen rechtsgeldig vertegenwoordigd door de wethouder voor cultuur,

Burgemeester en Wethouders van de gemeente Leiden, te dezen rechtsgeldig vertegenwoordigd door de wethouder voor cultuur,

Burgemeester en Wethouders van de gemeente Leiderdorp, te dezen rechtsgeldig vertegenwoordigd door de wethouder voor cultuur,

Burgemeester en Wethouders van de gemeente Leidschendam-Voorburg, te dezen rechtsgeldig vertegenwoordigd door de wethouder voor cultuur,

Burgemeester en Wethouders van de gemeente Lingewaard, te dezen rechtsgeldig vertegenwoordigd door de wethouder voor cultuur,

Burgemeester en Wethouders van de gemeente Millingen aan de Rijn, te dezen rechtsgeldig vertegenwoordigd door de wethouder voor cultuur,

Burgemeester en Wethouders van de gemeente Nederbetuwe, te dezen rechtsgeldig vertegenwoordigd door de wethouder voor cultuur,

Burgemeester en Wethouders van de gemeente Nijmegen, te dezen rechtsgeldig vertegenwoordigd door de wethouder voor cultuur,

Burgemeester en Wethouders van de gemeente Noordwijk, te dezen rechtsgeldig vertegenwoordigd door de wethouder voor cultuur,

Burgemeester en Wethouders van de gemeente Oegstgeest, te dezen rechtsgeldig vertegenwoordigd door de wethouder voor cultuur,

Burgemeester en Wethouders van de gemeente Overbetuwe, te dezen rechtsgeldig vertegenwoordigd door de wethouder voor cultuur,

Burgemeester en Wethouders van de gemeente Rijnwaarden, te dezen rechtsgeldig vertegenwoordigd door de wethouder voor cultuur,

Burgemeester en Wethouders van de gemeente Ubbergen, te dezen rechtsgeldig vertegenwoordigd door de wethouder voor cultuur,

Burgemeester en Wethouders van de gemeente Utrecht, te dezen rechtsgeldig vertegenwoordigd door de wethouder voor cultuur,

Burgemeester en Wethouders van de gemeente Voorschoten, te dezen rechtsgeldig vertegenwoordigd door de wethouder voor cultuur,

Burgemeester en Wethouders van de gemeente Wijk bij Duurstede, te dezen rechtsgeldig vertegenwoordigd door de wethouder voor cultuur,

Burgemeester en Wethouders van de gemeente Woerden, te dezen rechtsgeldig vertegenwoordigd door de wethouder voor cultuur,

Burgemeester en Wethouders van de gemeente Zoeterwoude, te dezen rechtsgeldig vertegenwoordigd door de wethouder voor cultuur,

hierna tezamen te noemen: gemeenten,

minister, provincies, gemeenten allen tezamen te noemen: partijen,

Gelet op

het streven van Nederland en Duitsland (en in het bijzonder de Duitse deelstaten (Nordrhein-Westfalen en Rheinland-Pfalz) om het Nederlandse en (het in genoemde Duitse deelstaten liggende) Duitse deel van de Romeinse Limes toe te voegen aan het bestaande werelderfgoed van de Frontiers of the Roman Empire,

Overwegende dat

- het Nederlandse deel van de Romeinse Limes een erfgoed van uitzonderlijke waarde is;

- het Nederlandse deel van de Romeinse Limes in april 2011 geplaatst is op de voorlopige lijst Werelderfgoed;
- Nederland en Duitsland in 2012 verklaard hebben bereid te zijn om zich in gezamenlijkheid in te spannen om te komen tot plaatsing van de (Nederlandse/Duitse) Romeinse Limes op de UNESCO-Werelderfgoedlijst;
- het Nederlandse deel van de Romeinse Limes onderdeel is van een groter Europees cultureel erfgoed, de Frontiers of the Roman Empire, waarvan sommige delen reeds de status van werelderfgoed hebben en andere delen in een vergevorderd stadium van nominatie zijn;
- de Romeinse Limes een lijnvormige structuur is die veel mensen en gebieden verbindt;
- partijen met de voorbereiding van de nominatie van het Nederlandse deel van de Romeinse Limes een bijdrage willen leveren aan de plaatsing van de gehele Frontiers of the Roman Empire op de Werelderfgoedlijst van Unesco;
- partijen een bijdrage willen leveren aan het behouden en beschermen van de Romeinse Limes voor toekomstige generaties;
- voor de te nomineren terreinen van het Nederlandse deel van de Romeinse Limes het zogenaamde behoud in situ vereist is;
- de plaatsing van het Nederlandse deel van de Romeinse Limes tevens een positieve uitstraling kan hebben op de sociale en economische ontwikkeling van de Limesregio's;
- een groot draagvlak voor de nominatie gewenst is;
- partijen hun intenties met betrekking tot (de voorbereiding van) de nominatie van het Nederlandse deel van de Romeinse Limes wensen vast te leggen;

Handelend met respect voor de zelfstandige positie die elk van de partijen kent,

Verklaren het volgende:

Artikel 1: doel

Partijen hebben de intentie om gezamenlijk een nominatiedossier voor het Nederlandse deel van de Romeinse Limes op te stellen en afspraken te maken over de wijze waarop partijen samenwerken.

Artikel 2: draagvlak

Partijen zullen zich inspannen het draagvlak voor de nominatie zo groot mogelijk te maken.

Artikel 3: voor te dragen terreinen

1. Provincies en gemeenten zullen in overleg de terreinen van het als werelderfgoed te nomineren Nederlandse deel van de Romeinse Limes in gezamenlijkheid voorstellen aan de minister.

2. Besluiten of maatregelen die in het kader van de nominatie eventueel nodig zijn voor (een deel van) de in het eerste lid bedoelde terreinen, zullen uitsluitend worden genomen wanneer de bij die terreinen betrokken overheden hier overeenstemming over bereiken.
3. Provincies zijn gezamenlijk eindverantwoordelijk voor het opstellen van het nominatiedossier voor het Nederlandse deel van de Romeinse Limes en het aanbieden hiervan aan de minister.

Artikel 4: de wijze waarop partijen samenwerken

Het nominatiedossier wordt volgens de in de bijlage opgenomen besluitvormingsstructuur voorbereid.

Artikel 5: mensen en middelen

1. Provincies stellen in ieder geval voor de periode tot en met 2015 in gelijke delen de financiële middelen beschikbaar die noodzakelijk zijn voor het opstellen van het nominatiedossier van het Nederlandse deel van de Romeinse Limes, met een maximum van €100.000,- per provincie.
2. Partijen stellen de capaciteit (fte.) beschikbaar die in de eigen organisatie nodig is om uitvoering te geven aan de afspraken in deze verklaring.

Artikel 6: siteholderschap

Provincies hebben de intentie na plaatsing van het Nederlandse deel van de Romeinse Limes op de Werelderfgoedlijst van Unesco, zorg te dragen voor het siteholderschap. De precieze vorm zal worden uitgewerkt in het Managementplan dat onderdeel uitmaakt van het nominatiedossier.

Artikel 7: juridische gevolgen

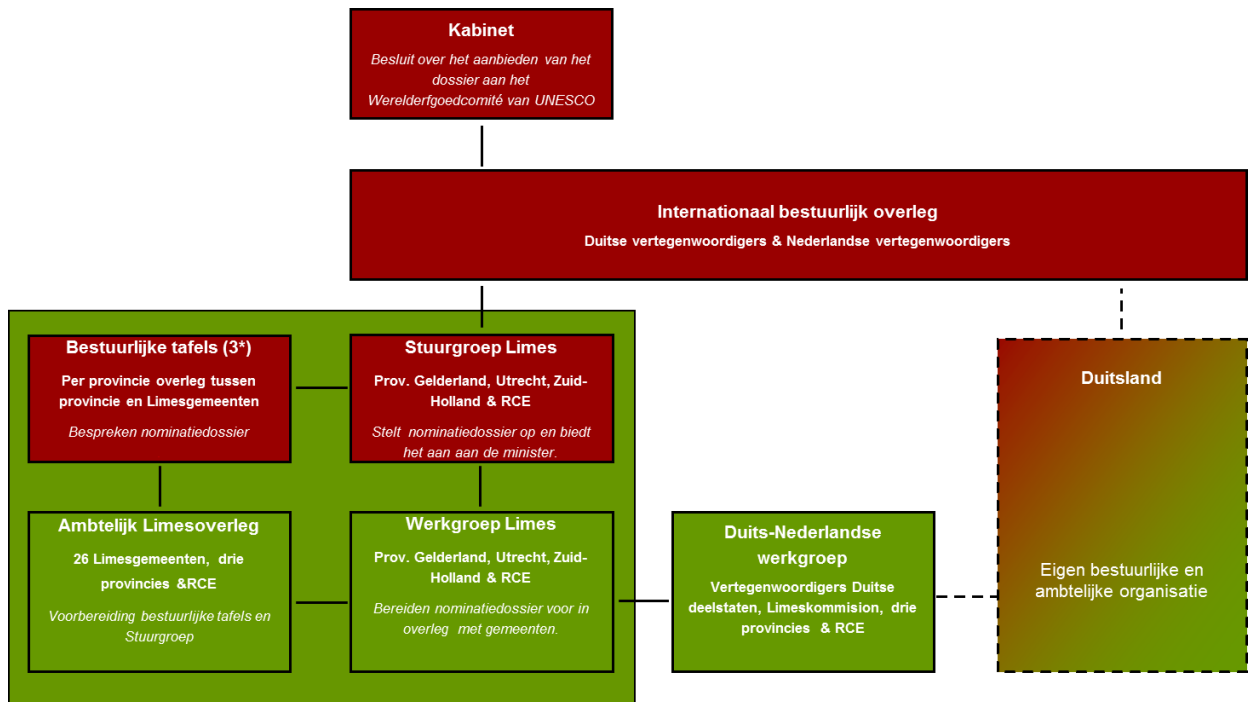
Deze intentieverklaring is niet rechtens afdwingbaar.

Artikel 8: looptijd en tussentijdse beëindiging.

1. Deze intentieverklaring treedt in werking met ingang van de dag na ondertekening en eindigt op het moment dat het Nederlandse deel van de Romeinse Limes wordt geplaatst op de Werelderfgoedlijst van Unesco of zoveel eerder of later als partijen tussentijds overeenkomen.
2. Partijen kunnen te allen tijde uittreden uit deze intentieverklaring door dit schriftelijk kenbaar te maken aan de gedeputeerde Cultuur van de provincie Utrecht.
3. Wanneer een partij uittreedt of overweegt uit te treden, beraden de overige partijen zich over de gevolgen daarvan.

Bijlage: besluitvormingsstructuur

behorend bij artikel 4 van de Intentieverklaring Nederlandse Romeinse Limes Werelderfgoednominatie



Legenda

- Bestuurlijk overleg
- Ambtelijk overleg

- Afspraken intentieovereenkomst gaan specifiek over dit kwadrant
- Besluitvormingsstromen en informatiestromen

- Duitse besluitvormingsstructuur
- Duitse besluitvormingsstromen en informatiestromen

TOELICHTING BIJ DE INTENTIEVERKLARING WERELDERFGOEDNOMINATIE ROMEINSE LIMES

Algemeen: de Romeinse Limes en haar bijzondere waarde

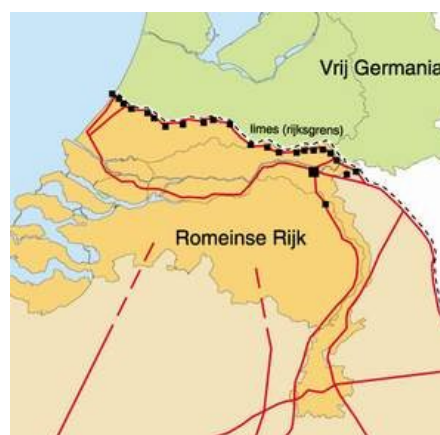
De Romeinse Limes is de grens van het Romeinse Rijk: de grootste lineaire archeologische structuur in Europa, lopend van Engeland tot aan de Zwarte Zee. Het Nederlandse deel van de Romeinse Limes beslaat grofweg de zone Arnhem-Wijk bij Duurstede-Utrecht-Katwijk. In de Romeinse tijd maakte deze zone deel uit van de Romeinse Provincie Germania Inferior (Neder-Germanië). Vandaar dat ook wel van de Nedergermaanse Limes gesproken wordt.

Bijzonder aan het Nedergermaanse deel van de Romeinse Limes is het sterk conserverende karakter van de ondergrond door een combinatie van een hoge zuurgraad en een hoog grondwaterpeil. Daardoor zijn unieke vondsten bewaard gebleven, zoals schepen; het hout van forten, wegen, kadewerken etc. Daarnaast zijn volledig bewaarde Romeinse wapens (speren, zwaarden) gevonden en houten schrijftabletten met ingekraste boodschappen. Er is veel hout uit de Romeinse tijd teruggevonden, wat betekent dat datering van de restanten en voorwerpen tot op het jaar nauwkeurig mogelijk is. Deze precieze chronologie is van geweldig belang gebleken in de historiografie van het Romeinse Rijk als geheel.

In de opbouw van de Nedergermaanse Limes is sprake van 'antiek watermanagement': de fortenreeks beweegt mee met de zich telkens verleggende lopen van de Rijn. Die verwevenheid met het water en de specifieke lokale natuurlijke hulpbronnen maken dat het Nederlandse deel binnen het geheel van de Limes een heel specifieke positie inneemt en een wezenlijke en interessante bijdrage geeft aan de variatie die de Romeinse Limes als geheel kenmerkt



De Limes in Europa



De loop van de Romeinse Limes in Nederland

Onderdeel van een groter geheel: Frontiers of the Roman Empire

Verskillende delen van de Romeinse Limes hebben op dit moment de Werelderfgoedstatus. De muur van Hadrianus in Groot Brittannië is het eerste deel van de Limes dat in 1987 op de Werelderfgoedlijst

is geplaatst. In 2005 is een deel van de Duitse Limes daar aan toegevoegd, in 2008 gevolgd door een deel van de Schotse Limes (Antonine Wall). Samen vormen deze delen de zogenaamde werelderfgoedsite "*Frontiers of the Roman Empire*". Andere landen, waaronder Hongarije en Oostenrijk, zijn op dit moment bezig met nominatievoorbereidingen om ook hun deel van de Romeinse Limes toe te voegen aan de bestaande werelderfgoedsite "*Frontiers of the Roman Empire*".

Plaatsing op de voorlopige lijst Werelderfgoed

De Commissie Herziening voorlopige lijst Werelderfgoed adviseerde in 2010 positief over het voorstel van de drie provincies om de Nederlandse Limes op de voorlopige lijst Werelderfgoed te plaatsen. De verantwoordelijk Staatssecretaris heeft in april 2011 dit advies opgevolgd (brief aan Tweede Kamer d.d. 4 april 2011, referentie 278501). Daarmee heeft de Nederlandse Limes een plek verworven op de lijst erfgoederen van uitzonderlijke en universele waarde, die in aanmerking komen om vanuit Nederland te worden voorgedragen voor plaatsing op de UNESCO-Werelderfgoedlijst.

Nominatie van de Nederlandse Limes is vanuit internationaal perspectief een logische stap: het dicht het gat dat nu bestaat tussen Hadrian's Wall en de Obergermanische en Raetische Limes .

Een internationale nominatie

Nederland wil samen met Duitsland het Nedergermaanse deel van de Romeinse Limes voordragen. Hiermee wordt het bestaande "gat" gedicht tussen afzonderlijke delen van de Limes die reeds de Werelderfgoedstatus hebben. In februari 2012 heeft staatssecretaris Zijlstra aan zijn Duitse collega's een brief gestuurd waarin hij voorstelt de nominatie van dit gezamenlijke erfgoed samen op te pakken. Vanuit de betrokken deelstaten en de Bondsregering is hier inmiddels positief op gereageerd.

Geografische begrenzing van het beoogde Werelderfgoed

Het Nederlandse deel van de Romeinse Limes is een aaneengesloten archeologische zone die in Nederland de loop van de Oude Rijn volgt. Binnen deze zone bevinden zich terreinen met onder andere forten, wachttorens, delen van de Limesweg. Voor (de voorbereiding op) de nominatie zal gezamenlijk een selectie worden gemaakt van terreinen die worden voorgedragen voor nominatie tot Unesco Werelderfgoed. Het zal daarbij gaan om een verzameling van losse terreinen (en niet om een aaneengesloten zone) die in gezamenlijkheid de unieke waarde van de het Nederlandse deel van de Limes aantonen.

Essentieel is dat de archeologische waarden van de terreinen die worden voorgedragen voor nominatie tot Unesco Werelderfgoed nog in de grond aanwezig zijn (behoud in situ). Daarnaast zijn belangrijke criteria de aanwezigheid van voldoende draagvlak en draagkracht voor het behoud van de geselecteerde terreinen op de lange termijn. De inzet op het vergroten van de beleefbaarheid en in het bijzonder de toeristische potentie richt zich wel op de bredere zone van de Romeinse Limes. In dit

kader wordt met erfgoedpartners gewerkt aan de uitvoering van de agenda Publieksbereik Romeinse Limes (januari 2013).

Besluitvormingsstructuur

Het nominatiedossier wordt volgens de in de bijlage opgenomen besluitvormingsstructuur voorbereid (artikel 4). De *Stuurgroep Limes* is het bestuurlijk overleg waarin de drie Limesprovincies samenwerken. Daarin is ook de Rijksdienst voor het Cultureel Erfgoed – in een adviserende rol - vertegenwoordigd. Vanuit deze stuurgroep wordt de Werelderfgoednominatie voorbereid. De stuurgroep zal het nominatiedossier aan de minister aanbieden. Uiteindelijk beslist het kabinet het nominatiedossier wel of niet aan het Werelderfgoedcomité van Unesco aan te bieden.

Om gevolg te kunnen geven aan artikel 3 uit de verklaring worden, ter voorbereiding op het bestuurlijk overleg in de *Stuurgroep Limes*, per provincie met de betrokken Limesgemeenten zogenaamde *bestuurlijke tafels* georganiseerd. De stukken voor de bestuurlijke tafels worden in het *ambtelijk Limesoverleg* voorbesproken. In dit ambtelijke Limesoverleg zijn alle Limesgemeenten vertegenwoordigd. Deze laatste overlegstructuur heeft een frequentie van 2 tot 3 maal per jaar.

Draagvlak

Artikel 2 bepaalt dat partijen zich zullen inspannen het draagvlak voor de nominatie zo groot mogelijk te maken. Het is immers van belang om ook kennisinstututen, erfgoedinstellingen en andere maatschappelijke organisaties bij het opstellen van het nominatiedossier te betrekken.

Kennisinstututen en leidend Romeins Archeologen hebben zich verenigd in de Werkgroep Nederrijnse Limes. De partners betrokken bij het publieksbereik en de Romeinse Limes hebben zich verenigd in de stichting Romeinse Limes Nederland (de opvolger van de LIG). Zowel de Werkgroep Nederrijnse Limes als de Stichting Romeinse Limes Nederland zullen worden geconsulteerd bij het opstellen van het nominatiedossier. Tot slot is het van belang om maatschappelijke partners zoals LTO en waterschappen te betrekken bij het opstellen van het nominatiedossier.

De processtappen

Het proces om te komen tot de Werelderfgoedstatus bestaat globaal uit vier stappen:

1. de plaatsing op de voorlopige lijst;
2. het opstellen van een nominatiedossier en het aanbieden van dit dossier aan de minister;
3. het aanbieden van het nominatiedossier door het kabinet aan het Werelderfgoedcomité van Unesco;
4. het besluit van het Werelderfgoedcomité van Unesco over het wel of niet plaatsen van het Nederlandse (en Duitse) deel van de Romeinse Limes op de Werelderfgoedlijst.

Het is mogelijk dat het Werelderfgoedcomité alvorens een besluit over plaatsing te nemen bepaalde aanbevelingen doet, die moeten worden opgevolgd om genomineerd te kunnen worden. De

ondertekenende partijen oordelen in gezamenlijkheid over eventuele aanbevelingen van Unesco; het bijbehorende besluit over het al dan niet opvolgen van deze aanbevelingen wordt vastgesteld door de Stuurgroep Limes.

Nominatiedossier en siteholderschap

Het doel van deze verklaring is het opstellen van het nominatiedossier en het maken van afspraken over de wijze waarop partijen samenwerken (artikel 1). In het nominatiedossier wordt onderbouwd waarom het erfgoed mondiaal gezien van onvervangbare en unieke waarde is. Voorts bevat het een managementplan waarin wordt omschreven hoe het erfgoed behouden, beschermd en beheerd zal worden. Uitgangspunt daarbij is dat de archeologische waarden op de locaties behouden blijven op de plek zelf: in situ. In het managementplan wordt nader omschreven hoe met het principe behoud in situ wordt omgegaan en welke ontwikkelingen eventueel onder voorwaarden mogelijk zijn.

Voor plaatsing op de voorlopige lijst Werelderfgoed van het Nederlandse deel van de Romeinse Limes hebben Rijk en Provincies afgesproken dat de provincies gezamenlijk eindverantwoordelijk zijn voor het opstellen van het nominatiedossier (artikel 3, derde lid). Daarbij hebben de provincies de ambitie uitgesproken dat zij zorg zullen dragen voor het siteholderschap; een taak die nader uitgewerkt zal worden in het managementplan. Dit is vastgelegd in artikel 6. De siteholder is de partij die zorgt voor het behoud van het erfgoed en is aanspreekpunt voor de Rijksoverheid. Ook is de siteholder er (na plaatsing op de Werelderfgoedlijst) voor verantwoordelijk dat het behoud van het erfgoed wordt gemonitord en dat daar periodiek over wordt gerapporteerd aan Unesco. Dit om er zeker van te zijn dat de eigenschappen, op basis waarvan de plek werd genomineerd, bewaard blijven over de jaren.

Indien de provincies inderdaad siteholder worden, dan betekent dat niet dat zij bevoegdheden van het Rijk of de gemeenten overnemen. Indien nodig, zal de siteholder wel partijen aanspreken op de afspraken die zijn gemaakt in het kader van het managementplan. In het op te stellen managementplan (2015) zal het siteholderschap verder worden uitgewerkt, waarbij er ruimte is om met betrokken partijen tot een aangepaste invulling te komen.

Terreinen met een archeologische waarde

In artikel 3, eerste lid, wordt gesproken over de te nomineren terreinen van de Nederlandse Limes. Uit het zogenaamde Statement of Outstanding Universal Value dat voor de Frontiers of the Roman Empire is opgesteld en waarin de reikwijdte van het Werelderfgoed (waarbij Nederland zich aansluit) is omschreven, blijkt dat het daarbij vooral om militaire en militair aanverwante terreinen gaat.

Juridische gevolgen

Plaatsing op de Werelderfgoedlijst is uitsluitend een kwalitatieve erkenning. Nominatie zelf leidt niet tot nieuwe regelgeving of beperkingen. Het levert geen extra juridische bescherming op; er wordt ook geen afbreuk gedaan aan bestaande rechten en eigendommen.

Mocht gedurende de voorbereidingen voor de nominatie blijken dat juridische besluiten of maatregelen in het kader van de nominatie nodig zijn, kunnen deze uitsluitend met instemming van de (bij de terreinen) betrokken provincies en gemeenten genomen worden (artikel 3, tweede lid).