

<b>HOOFDSTUK 1 INLEIDING .....</b>	<b>2</b>
HOOFDLIJNEN UITVOERINGSPROGRAMMA 2007 .....	2
LEESWIJZER.....	4
<b>HOOFDSTUK 2 JEUGDBELEID EN JEUGDZORG .....</b>	<b>5</b>
2.1 HET STIMULERINGSPROGRAMMA SAMENHANG OP SCHERP (SOS).....	5
2.2 ZORG VOOR KWETSBARE JEUGDIGEN .....	10
2.2.1 <i>Zwerfjongeren</i> .....	11
2.2.2 <i>Voorkomen van maatschappelijke uitval en jeugdcriminaliteit</i> .....	12
2.2.3 <i>Moelijk bereikbare jeugdigen</i> .....	14
2.2.4 <i>Slachtoffers van loverboys</i> .....	14
2.3. NETWERKBERADEN .....	15
HOOFDSTUK 3 BUREAU JEUGDZORG UTRECHT .....	16
3.1. TOEGANG .....	16
3.1.1 <i>Indicatiestelling</i> .....	16
3.1.2 <i>Toegang tot de Jeugd-GGZ</i> .....	18
3.1.3 <i>Toegang tot de jeugd-LVG</i> .....	19
3.1.4 <i>Advies en Meldpunt Kindermishandeling</i> .....	19
3.1.5 <i>Altijdveilig.nl en de Kindertelefoon</i> .....	20
3.2. JEUGDBESCHERMING EN JEUGDRECLASSERING .....	20
3.2.1 <i>Jeugdbescherming</i> .....	21
3.2.2 <i>Jeugdreclassering</i> .....	22
3.3. INSPECTIE JEUGDZORG EN BUREAU JEUGDZORG .....	23
3.4. DOELMATIGHEID .....	24
<b>HOOFDSTUK 4 JEUGDZORGAANBOD.....</b>	<b>25</b>
4.1 PROVINCIAAL GEFINANCIERDE JEUGDZORG AANBIEDERS.....	25
4.2 KENGETALLEN ZORGAANBOD.....	27
4.1.1 <i>Justitiële en AWBZ gefinancierde jeugdzorg</i> .....	28
4.2 ONTWIKKELINGEN ZORGAANBOD.....	29
4.2.1 <i>Toereikend aanbod</i> .....	29
4.2.2 <i>Vraaggestuurd aanbod</i> .....	31
4.2.3 <i>Samenhangend aanbod</i> .....	33
4.3. <i>Kwaliteit jeugdzorg</i> .....	35
4.4. BELEIDSINFORMATIE .....	36
<b>HOOFDSTUK 5 FINANCIËEL KADER UITVOERINGSPROGRAMMA .....</b>	<b>37</b>
5.1 VERANTWOORDING DOELUITKERINGEN 2005.....	37
5.2 VOORTGANG DOELUITKERINGEN 2006 .....	41
5.3 AANVRAAG DOELUITKERING 2007 .....	44
BIJLAGE 1 OVERZICHT NORMBEDRAGEN 2006 .....	47
BIJLAGE 2: CAPACITEIT JUSTITIËLE JEUGDZORG IN DE PROVINCIE UTRECHT.....	49
BIJLAGE 3 OVERZICHT AWBZ GEFINANCIERDE ZORG .....	52

# Hoofdstuk 1 Inleiding

Met dit uitvoeringsprogramma geeft Gedeputeerde Staten van de provincie Utrecht invulling aan de provinciale verantwoordelijkheden voor de jeugdzorg zoals neergelegd in de Wet op de jeugdzorg (art. 32). Dit uitvoeringsprogramma bevat:

- verantwoording aan het Rijk over het afgelopen jaar 2005 (t-2), de stand van zaken met betrekking tot het lopende jaar 2006 (t-1) en de voornemens voor het komende jaar 2007 (t).
- de aanvraag voor de doeluitkeringen jeugdzorg voor 2007 bij het Rijk. Hiervoor bevat het uitvoeringsprogramma een financieel kader voor de te bekostigen activiteiten door het bureau jeugdzorg en de zorgaanbieders.

Daarbij vindt een concrete vertaling plaats van de voornemens uit het provinciale beleidskader 2005-2008. Deze voornemens zijn er op gericht om jeugdigen uit de provincie op tijd en adequaat jeugdzorg te bieden daar en wanneer dat nodig is. Dit uitvoeringsprogramma geeft aan in hoeverre voortgang is geboekt met het realiseren van deze beleidsvoornemens.

Naast de Wet op de jeugdzorg en het provinciale beleidskader geven ook de volgende kaders richting aan het uitvoeringsprogramma: het landelijk beleidskader jeugdzorg 2005-2008, de voortgangsrapportage 2006 van het Rijk, het bestuursakkoord nieuwe stijl Jeugd beleid in Ba(la)ns II en de vijf functies voor het preventieve lokale jeugd beleid zoals opgenomen in de Wet Maatschappelijke Ondersteuning.

In 2006 is daarnaast een aantal trajecten afgerond die hebben geresulteerd in het sturingsadvies van de Commissaris Jeugd- en Jongerenbeleid Van Eijck, de eindrapportage Jong-overeenkomst en de eindrapportage van de jeugdzorgbrigade. Het komende jaar wordt bekeken hoe de provincie Utrecht verder concreet invulling gaat geven aan de aanbevelingen uit deze eindrapportages. Op een aantal belangrijke punten geeft de provincie Utrecht al invulling aan de aanbevelingen uit deze eindrapportages, dit uitvoeringsprogramma doet hiervan verslag. Zo is de Provincie Utrecht bijvoorbeeld in overleg met alle gemeenten al geruime tijd bezig met het sluitend maken van de jeugdketen, onder andere door het inrichten van centrale punten voor signalering en beoordeling van opvoed- en opgroei-problematiek. Eén van de speerpunten daarbij is het verbeteren van de gemeentelijke informatiepositie zodat betere prioriteitstelling mogelijk is ten aanzien van het te voeren beleid. Meer hierover leest u in hoofdstuk 2. Tot slot is begin september bekend gemaakt door de staatssecretaris van VWS dat de gemeente en provincie Utrecht een pilot kunnen starten voor de vorming van Centra voor Jeugd en Gezin. In deze pilot zal worden onderzocht hoe snelle en adequate hulp kan worden verleend aan kinderen en gezinnen door de inzet van geïndiceerde en niet-geïndiceerde hulpverlening zodat er sprake is van een zorgcontinuüm. Ook zal worden onderzocht op welke wijze korte en snelle lijnen te realiseren zijn tussen het Centrum voor Jeugd en Gezin en het Bureau Jeugdzorg Utrecht. Daarbij zal de nauwe samenwerking die Bureau Jeugdzorg Utrecht al heeft met de jeugdbeschermingsketen bestendigd worden en daar waar mogelijk verbeterd. De provincie Utrecht wil dit doen in nauw overleg met gemeente en Bureau Jeugdzorg Utrecht.

## Hoofdpijnen uitvoeringsprogramma 2007

Vertrekpunt voor dit Uitvoeringsprogramma is de missie zoals geformuleerd in het provinciale beleidskader 2005-2008:

Vanuit haar wettelijke verantwoordelijkheid zorgt de provincie ervoor dat elke jeugdige/ouder die daar recht op heeft de juiste hulp krijgt. De provincie regisseert en financiert een bereikbaar en voldoende beschikbare toegang tot de jeugdzorg via het Bureau Jeugdzorg Utrecht, en een toereikend, vraaggestuurd, cliëntgericht, samenhangend jeugdzorgaanbod. Om dit te realiseren hanteert de provincie heldere kaders, stelt financiële middelen beschikbaar én geeft de partners speelruimte om de eigen professionele verantwoordelijkheid vorm te geven.

Bij het realiseren van deze missie is voor de provincie op twee punten een duidelijke rol weggelegd.

In de eerste plaats is er sprake van een *financieringsrelatie* met het bureau jeugdzorg en de jeugdzorgaanbieders. De wet legt de verantwoordelijkheid voor de beschikbaarheid van voldoende en adequaat jeugdzorgaanbod neer bij de provincies. Daarvoor is het nodig dat middelen tijdig beschikbaar worden gesteld, dat op het juiste niveau verantwoording wordt gevraagd over de besteding ervan en dat er in beperkte mate marktwerking wordt geïntroduceerd onder de zorgaanbieders. Een voorbeeld van de introductie van enige marktwerking is de inzet van extra middelen ter bestrijding van de wachtlijsten door middel van offertetrajecten in 2004. Bij het introduceren van een beperkte mate van marktwerking is het zaak om een goede balans te vinden tussen voldoende continuïteit in het hulpaanbod van de jeugdzorgaanbieders én een prikkel om vernieuwend, cliëntgericht en doelmatig te werken.

In de tweede plaats heeft de provincie de *regierol* in de jeugdzorg. De reikwijdte van deze rol is niet alleen beperkt tot het bureau jeugdzorg en de jeugdzorgaanbieders maar betreft ook het lokale jeugdbeleid (gemeenten), de jeugd-GGZ en jeugd-LVG (zorgkantoor) en de justitiële jeugdzorg (ministerie van Justitie). De provincie zet met het programma Samenhang op Scherp fors in op een goede regie ten aanzien van de aansluiting tussen het lokale jeugdbeleid, onderwijs en jeugdzorg (hoofdstuk 2), vanuit de gedachte dat de cliënt het meeste baat heeft bij vroegtijdige ondersteuning dicht bij huis. Maar ook door nauwere contacten met het zorgkantoor en de AWBZ voorzieningen voor de jeugd-GGZ en jeugd-LVG geeft provincie op stimulerende en activerende wijze nadere invulling aan haar regierol. De reikwijdte van deze rol wordt eind 2006 in kaart gebracht en gedeeld met partners in het veld. Daarmee wil de provincie rollen en verantwoordelijkheden in de jeugdzorgketen over en weer verhelderen zodat eventuele hiaten in de keten in onderling overleg verholpen kunnen worden.

Uit de missie van de provincie vloeit voort dat het bestrijden van de wachttijden en wachtlijsten in de jeugdzorg een hoge prioriteit heeft in het beleid. De provincie bestrijdt de wachttijden en wachtlijsten door middel van:

- Inzet van extra middelen waardoor extra capaciteit jeugdzorg én extra toegang tot jeugdzorg is gerealiseerd. Van de extra capaciteit zorgaanbod die in 2006 is ingekocht (uitgedrukt in geld € 9.165.264,-) is een bedrag van € 2.401.000,- gefinancierd met eigen middelen. In najaar 2006 zal daarnaast nog € 1.000.000,- (provinciale middelen) ingezet worden voor uitbreiding van capaciteit bij het bureau jeugdzorg ten behoeve van de bestrijding van de wachtlijsten en terugdringen van de wachttijden bij de toegang.
- Een meer doelmatige inzet van de beschikbare middelen, waardoor met dezelfde middelen meer kinderen geholpen kunnen worden. Het doelmatigheidsonderzoek dat in augustus 2006 is afgerond biedt hiervoor handvatten (zie paragraaf 3.4. en 4.2.1).
- Een betere aansluiting van het aanbod op de vraag. Door een verdeling van de doeluitkering zorgaanbod over de instellingen gebaseerd op de vraag, wordt een betere verdeling gerealiseerd dan een verdeling die is gebaseerd op historie. Met Bureau Jeugdzorg Utrecht is afgesproken dat zij jaarlijks een vraag- en aanbodanalyse zullen maken. Deze analyse zal door de provincie worden gebruikt bij het inkopen van het zorgaanbod voor het daarop volgende jaar.

Thema's als vergroten van de doelmatigheid en effectiviteit van de geboden zorg en het voeren van adequaat toezicht hierop hebben betrekking op de gehele jeugdzorgketen, met als uiteindelijke doel: passende en effectieve hulp die snel kan worden ingezet waar en wanneer dat nodig is. De provincie Utrecht investeert in deze ontwikkelingen die ertoe bijdragen dat binnen het via het Rijk beschikbare financiële kader voor de jeugdzorg méér jeugdigen geholpen kunnen worden. Dit is tevens afgesproken in het bestuurlijk akkoord tussen Rijk en provincies over het financieel kader Wet op de jeugdzorg. Er wordt verder ingegaan op de thema's doelmatigheid en effectiviteit van de zorg in hoofdstuk 4, dat het zorgaanbod in de provincie Utrecht beschrijft; het doelmatigheidsonderzoek zal ook in het hoofdstuk over bureau jeugdzorg aan bod komen.

De provincie Utrecht streeft in deze periode naar een optimale verhouding tussen kwantiteit en kwaliteit van de jeugdzorg, binnen het beschikbare budget. Dit uitvoeringsprogramma rapporteert over de geboekte voortgang in 2005 en blikst vooruit naar 2007.

## **Leeswijzer**

In hoofdstuk 2 zal de aansluiting tussen het lokale jeugdbeleid en de jeugdzorg aan de orde komen. Hoofdstuk 3 gaat in op de ontwikkelingen binnen het bureau jeugdzorg. Het provinciaal gefinancierde jeugdzorg aanbod en de AWBZ en door Justitie gefinancierde jeugdzorg worden beschreven in hoofdstuk 4, evenals ontwikkelingen rondom thema's, zoals doelmatigheid, effectiviteit van de zorg, cliëntenbeleid en toezicht. Tot slot wordt in hoofdstuk 5 het financiële kader weergegeven, waarin onder meer de doeluitkeringen voor 2007 worden aangevraagd. De meerjarenbegroting en een overzicht van de middelen per zorgaanbieder worden nog opgenomen in de bijlagen van dit uitvoeringsprogramma.

## Hoofdstuk 2 Jeugdbeleid en Jeugdzorg

Vanuit haar regierol in de jeugdzorg is de provincie verantwoordelijk voor een goede aansluiting van het jeugdzorgaanbod op het lokale jeugdbeleid. Het lokale jeugdbeleid valt onder verantwoordelijkheid van gemeenten. Van belang is dat jeugdigen en ouders met hun lichte opgroei- en opvoedproblemen terecht kunnen bij lokale voorzieningen en dat deze voorzieningen hen tijdig signaleren. Jeugdigen en ouders met ernstige opgroei- en opvoedproblemen moeten snel worden doorgeleid naar de jeugdzorg. Om te voorkomen dat deze jeugdigen en ouders tussen wal en schip vallen is een sluitende keten nodig die 'dicht bij huis' begint.

Gemeenten en de provincie hebben elkaar daarbij nodig. Met het programma *Jeugdbeleid en Jeugdzorg in Samenhang* werken provincie en gemeenten reeds enkele jaren aan een sluitende keten voor:

- informatie en advies
- signalering
- beoordeling en toeleiding
- passende en effectieve licht pedagogische hulp en jeugdzorg en terugleiding naar lokale voorzieningen (nadat het jeugdzorgaanbod beëindigd is).
- coördinatie van zorg

De uitval van jeugdigen die de keten doorlopen moet zoveel mogelijk worden beperkt. Dat betekent dat jeugdigen en ouders met hun lichte opgroei- en opvoedproblemen terecht kunnen bij lokale voorzieningen en dat deze voorzieningen hen tijdig signaleren. De druk op de jeugdzorg neemt zodoende niet verder toe dan noodzakelijk, zodat het jeugdzorgaanbod toegankelijk en beschikbaar blijft voor jeugdigen en ouders met ernstige opgroei- en opvoedproblemen. Zij moeten immers snel worden doorgeleid naar de jeugdzorg. Dit vergt korte lijnen tussen de geïndiceerde en niet-geïndiceerde hulp en nauwe samenwerking tussen de gemeentelijke signalerings- en beoordelingspunten ("voorlopers" van Centra voor Jeugd en Gezin) en het bureau jeugdzorg Utrecht.

### 2.1 Het stimuleringsprogramma Samenhang op Scherp (SOS)

#### Terugblik 2005-2006

Inmiddels hebben alle gemeenten in de provincie Utrecht een bestuurlijk akkoord getekend. In deze akkoorden zijn de wettelijke taken van de provincie Utrecht op het terrein van de jeugdzorg en de vijf gemeentelijke taken op het gebied van het jeugdbeleid zo met elkaar verknoopt dat hierdoor een gesloten keten wordt gerealiseerd. Om een impuls te geven aan de uitvoering van de bestuurlijke akkoorden en de realisatie van concrete meerjarige afspraken heeft de provincie € 4,3 mln. uit eigen middelen beschikbaar gesteld via het stimuleringsprogramma Samenhang op Scherp (SOS). Het stimuleringsprogramma SOS is najaar 2005 gestart en loopt tot eind 2007. Voor de lokale opbouw van licht pedagogische hulp bij gemeenten geldt 1 januari 2007 als einddatum. Hieronder wordt toegelicht wat de Provincie Utrecht vanuit haar regierol in gang heeft gezet en wat nog gedaan zal worden in 2007 om een sluitende keten jeugdbeleid-jeugdzorg te bewerkstelligen.

#### *Opbouw lokale keten voor informatie, advies, signalering en toeleiding*

Het stimuleringsprogramma ondersteunt de 29<sup>1</sup> gemeenten in de eerste plaats financieel (€ 1.050.000) bij de opbouw van een sluitende lokale keten. Gemeenten hebben de uitvoering van deze afspraken direct na het sluiten van de akkoorden actief ter hand genomen. Binnen een tijdsbestek van 3 maanden is door hen de vertaalslag gemaakt van het 'wat' (de concrete meerjarige afspraken uit de bestuursakkoorden) naar 'hoe' (waaronder tijdspad en financiële vertaalslag).

---

<sup>1</sup> In het uitvoeringsprogramma 2006 werd er nog melding gemaakt van 33 gemeenten, maar vanwege de fusie van 5 gemeenten in de nieuwe gemeente Utrechtse Heuvelrug per 1 januari 2006, zijn er nu 29 gemeenten.

### *Opbouw aanbod licht pedagogische hulp bij gemeenten*

Met een impuls van € 1.200.000 ondersteunt de provincie gemeenten met de opbouw van een genoegzaam aanbod licht pedagogische hulp door lokale voorzieningen. Dit onder gelijktijdige afbouw van 770 trajecten licht pedagogische hulp bij Bureau Jeugdzorg Utrecht. Bureau Jeugdzorg Utrecht ondersteunt in 2005 en 2006 met deskundigheidsbevordering de gemeentelijke instellingen bij de opbouw van een kwalitatief goed aanbod bij lokale voorzieningen. Zo realiseert de provincie Utrecht - conform landelijk beleidskader - vóór 1-1-2007 de 'ombouw' van het 'aanbod licht pedagogische hulp bij Bureau Jeugdzorg Utrecht naar het aanbod licht pedagogische hulp bij gemeentelijke voorzieningen.

### *Regionale samenwerking tussen gemeenten*

Bij de inkoop van licht pedagogische hulp door gemeenten bij haar lokale voorzieningen en bij de deelname van deze voorzieningen aan bovenlokale zorgstructuren zoals de zorgadviesteams (ZAT's) in het onderwijs, krijgen veel gemeenten te maken met dezelfde lokale voorzieningen. Zo zijn er bijvoorbeeld de GGD en het AMW die een subsidierelatie hebben met het merendeel van de gemeenten in de Provincie Utrecht. Het ligt daarom voor de hand dat gemeenten gezamenlijk optrekken in het maken van afspraken met deze voorzieningen over de inkoop van licht pedagogische hulp en de deelname aan (boven) lokale zorgstructuren. Voor de alle gemeenten in de Provincie Utrecht is het werkgebied van de belangrijkste lokale voorzieningen (AMW, Thuiszorgorganisaties JGZ 0-4 jarigen, GGD) en de regiokantoren van bureau jeugdzorg inzichtelijk gemaakt.

Op initiatief van de Provincie Utrecht zijn eind 2005 in samenwerking met gemeenten vijf zogenaamde regionale aanjaagteams geformeerd. Deze teams hebben een gezamenlijke agenda voorbereid. Conclusie was in alle regio's dat eerst beter zicht nodig is op de cliëntstromen in de lokale keten, om zo de gemeentelijke instellingen meer prestatiegericht en gezamenlijk aan te sturen. In alle 5 regio's willen de gemeenten hun informatiepositie daarom verbeteren en uniform en vergelijkbaar maken. In 2006 is hiermee gestart. Naast verbetering van de informatiepositie van gemeenten is in drie regio's de wens uitgesproken om samen met de provincie de functie gezinscoaching te implementeren.

### *Initiatieven op het snijvlak van jeugdbeleid en jeugdzorg*

De provincie heeft in het kader van SOS flink geïnvesteerd in projecten op het snijvlak van jeugdbeleid en jeugdzorg (€1.500.000). Er blijken immers specifieke categorieën jeugdigen te zijn, die ondanks de inspanningen om te komen tot een sluitende keten jeugdzorg-jeugdbeleid nog steeds niet worden opgespoord. Deze jeugdigen dreigen te lang tussen wal en schip te verkeren en verder te ontsporen. Ook zijn er gezinnen waarbij er meer coördinatie van het hulpaanbod vereist is dan gebruikelijk. Tenslotte zijn er jeugdigen waarvoor de weg terug uit de hulpverlening naar de eigen omgeving, extra afstemming behoeft tussen de hulpverlenende instellingen en het lokale hulpaanbod. Met de snijvlakprojecten wil de Provincie Utrecht haar jeugdzorgaanbieders en gemeentelijke algemene voorzieningen stimuleren om door samenwerking ook deze jeugdigen en gezinnen met hun specifieke hulpvragen en problemen, te bereiken. Daarbij is essentieel dat de snijvlakprojecten aansluiten op de lokale keten, daarin structureel kunnen worden ingebed, en daar een extra kwaliteit bieden voor specifieke doelgroepen.

## **Projecten op het snijvlak van jeugdzorg en jeugdbeleid**

### *Observatie en diagnostiegroep 0-4 jarigen*

In de regio Veenendaal is een project gestart voor een geïntegreerd aanbod voor vroegtijdige diagnostiek en observatie (max. 3 maanden) van 0 – 4 jarigen kinderen, waarbij sprake is van meervoudige problemen in ontwikkeling, opvoeding en gedrag. Door deze vroegtijdige inzet van uitgebreide diagnostiek en observatie wordt de problematiek eerder gesignaleerd en kan sneller en beter een keuze worden gemaakt voor een passend vervolgtraject. Deelnemende instellingen zijn de peuterspeelzaal/kinderopvang (Kwink), de jeugdzorg (Trajectum), en de LVG sector (Reinaerde). De vroegtijdige inzet van diagnostiek dicht bij huis verlaagt de drempel voor ouders.

### *Integrale toeleiding en casemanagement voor jeugdzorg en speciaal onderwijs cluster 4*

Het gaat in dit project om het ontwikkelen van een integrale werkwijze bij leerplichthandhaving en de toeleiding naar jeugdzorg en speciaal onderwijs voor kinderen van 4 – 18 jaar. Toeleiding naar jeugdzorg en onderwijs kennen tot nu toe eigen procedures en zijn niet afgestemd op elkaar. Er wordt nu nog vaak twee maal dezelfde informatie verzameld. Met dit project wordt één procedure voor toeleiding en integraal casemanagement ontwikkeld. Bij dreigende uitval uit de jeugdzorg of het speciaal onderwijs wordt samengewerkt met leerplichthandhaving en zonodig met jeugdbescherming. Na de projectperiode kan de structurele financiering worden bekostigd uit de reguliere middelen REC-IV, bureau jeugdzorg en leerplichtfunctie. Deelnemende instellingen zijn: Bureau Jeugdzorg Utrecht, Rec4-4 en DMO Gemeente Utrecht, sectie leerlingzaken.

### *Toeleiding en terugleiding van allochtone en met name Marokkaanse kinderen tot 16 jaar uit Utrechtse wijken Zuidwest en Noordwest*

Het project is gericht op Marokkaanse jeugdigen tot ongeveer 16 jaar uit de Utrechtse wijk Zuidwest. Bij deze groep is er vaak sprake van een dermate ernstige problematiek dat er waarschijnlijk jeugdzorg nodig is maar waar eenvoudig verwijzen naar jeugdzorg vaak onvoldoende is omdat er sprake is van onbekendheid met of wantrouwen tegen jeugdzorg of van onvoldoende motivatie tot het inschakelen van jeugdzorg. In het project wordt intensief samen gewerkt met Bureau Jeugdzorg Utrecht. In de Utrechtse wijk Noordwest is de gemeente bezig met de voorbereiding van eenzelfde soort project gefinancierd uit Donner-gelden. Deelnemende instellingen zijn welzijnsinstellingen Doenja dienstverlening (Zuidwest), Portes (Noordwest) en Bureau Jeugdzorg Utrecht.

### *Jongerenteams in de stad Utrecht*

Door middel van inzet van jongerenteams worden ontspoorde jeugdigen tussen 14 en 20 jaar intensief begeleid door wijkwelzijnsorganisaties en politie. Doel is om in de komende twee jaar de inbedding van de jongerenteams in de keten te versterken, door samenwerking met o.a. de jeugdhulpverlening. Daarbij gaat het om het verbeteren van de toeleiding (vanuit de jongerenteams naar de jeugdzorg), de zorgcoördinatie (jeugdhulpverlening directer betrekken bij jongerenteams, en gelijktijdige inzet hulpverlening in het gezin van de jongere), en terugleiding (het jongerenteam als middel om jongeren uit de jeugdhulpverlening terug te leiden naar hun leefsituatie thuis en in de buurt).

### *Homestart in Veenendaal*

Dit opvoedingsondersteuningsprogramma biedt lichte vormen van (opvoedings) ondersteuning in de thuissituatie aan gezinnen met kinderen tot zes jaar. Home Start is een evidence based methodiek en wordt in Veenendaal uitgevoerd door Humanitas. Een team van vrijwilligers met professionele ondersteuning stimuleert de ouders de kracht te (her)vinden om moeilijke situaties weer het hoofd te bieden en greep te krijgen op het eigen leven. In dit project is sprake van brede intersectorale samenwerking, die als voorbeeld kan dienen voor toekomstige projecten. De gemeente Veenendaal heeft de intentie om na de pilot Homestart in te bedden in het lokale aanbod.

### *Inzet Bureau jeugdzorg*

Bureau Jeugdzorg Utrecht neemt deel in een groot aantal lokale netwerken en zorgstructuren rond scholen. Zo worden jeugdigen met ernstige opgroeioproblemen sneller toegeleid naar passende jeugdhulpverlening. Met het geven van trainingen en cursussen bevordert bureau jeugdzorg actief de deskundigheid bij professionals die aan deze lokale netwerken deelnemen. Dat komt de kwaliteit van de signalering en beoordeling ten goede. Bureau jeugdzorg heeft inmiddels met diverse gemeentelijke instellingen samenwerkingsovereenkomsten gesloten.

### *Monitor SOS*

Om zicht te houden op de uitvoering van de gemaakte afspraken in de bestuurlijke akkoorden en de effecten ervan, heeft de provincie Utrecht een monitor opgezet. Met deze monitor krijgen de provincie Utrecht en de gemeenten zicht op de vraag of de afspraken uit de bestuurlijk akkoorden worden gehaald binnen de afgesproken termijn en welke effecten dit sorteert. De eerste monitor rapportage wordt eind 2006 opgeleverd. De monitor dient als basis voor een jaarlijkse trendrapportage (zie ook figuur 1, p10).

### Vooruitblik 2007

#### *Uitvoering van het SOS programma*

De jaren 2006 en 2007 staan in de eerste plaats in het teken van de verdere uitvoering van de bestuurlijke akkoorden. Lokaal worden loketten opgericht voor informatie en advies over opvoeding en opgroeien. Er wordt verder gebouwd aan centrale punten voor signalering en beoordeling van jeugdigen met hulpvragen. Het aanbod licht pedagogische ondersteuning wordt lokaal zowel kwantitatief als kwalitatief op orde gebracht. De provincie maakt met bureau jeugdzorg - en in samenspraak met de gemeenten - afspraken over een effectievere en efficiëntere inzet in de lokale netwerken en de zorgstructuren rond scholen.

In de tweede plaats wil de provincie Utrecht betere kennisuitwisseling met gemeenten over het jeugdbeleid en de jeugdzorg. Dit gebeurt in bilaterale gesprekken tussen provincie en gemeenten, in regionale overleggen, en provinciebreed via jeugdbeleid-markten en werkconferenties.

In de derde plaats zal de provincie zich met SOS in 2007 richten op begeleiding van enkele nieuwe projecten zoals de pilot 'gezinscoaching' in 15-25 gemeenten, en de uniforme gegevensverzameling voor de versterking van de gemeentelijke informatiepositie van de gemeenten. In het verlengde daarvan worden met Bureau jeugdzorg afspraken gemaakt over het aanleveren van beleidsinformatie.

#### *Pilot gezinscoaching in de provincie Utrecht*

Tussen de 0,5% en 2% van de Nederlandse gezinnen heeft te maken met meervoudige problemen op verschillende gebieden (schulden, relatie, opvoeding, verslaving, huisvesting). In een aantal van deze gezinnen is sprake van ernstige opvoed- en opgroeioproblemen en wordt ondanks hulpverlening nauwelijks vooruitgang geboekt. Gezinscoaching kan deze gezinnen helpen zelf de regie weer op te pakken en/of de situatie in het gezin te stabiliseren.

Utrechtse gemeenten hebben samen met de Provincie Utrecht op basis van ervaringen uit het land een projectopdracht geschreven ten behoeve van een pilot gezinscoaching. Aan instellingen voor het Algemeen maatschappelijk werk en instellingen Jeugdgezondheidszorg zal worden gevraagd op basis van deze opdracht te komen tot een gezamenlijke aanpak. Het concrete doel van het pilotproject is het ontwikkelen, uitvoeren en omschrijven van de functie gezinscoach. Ook wordt uitgewerkt hoe de functie gezinscoach het beste kan worden ingebed in de bestaande lokale structuren van de deelnemende gemeenten. De provincie financiert deze pilot met middelen vanuit het programma Samenhang op Scherp. Het bedrag wordt bepaald door het aantal deelnemende gemeenten, en heeft een maximum van € 250.000. De pilot wordt gevolgd door een onafhankelijk bureau dat de pilot gaat monitoren en evalueren. Beoogd resultaat is dat er een handleiding gezinscoaching wordt ontwikkeld die door instellingen voor maatschappelijk werk en jeugdgezondheidszorg kan worden geïmplementeerd. Dit biedt de mogelijkheid voor gemeenten om het aanbod gezinscoaching in te kopen. De pilot start in januari 2007 en loopt tot augustus 2008 in 15-20 gemeenten.



*Ketenregie door gemeenten en provincie: versterking van de informatiepositie*

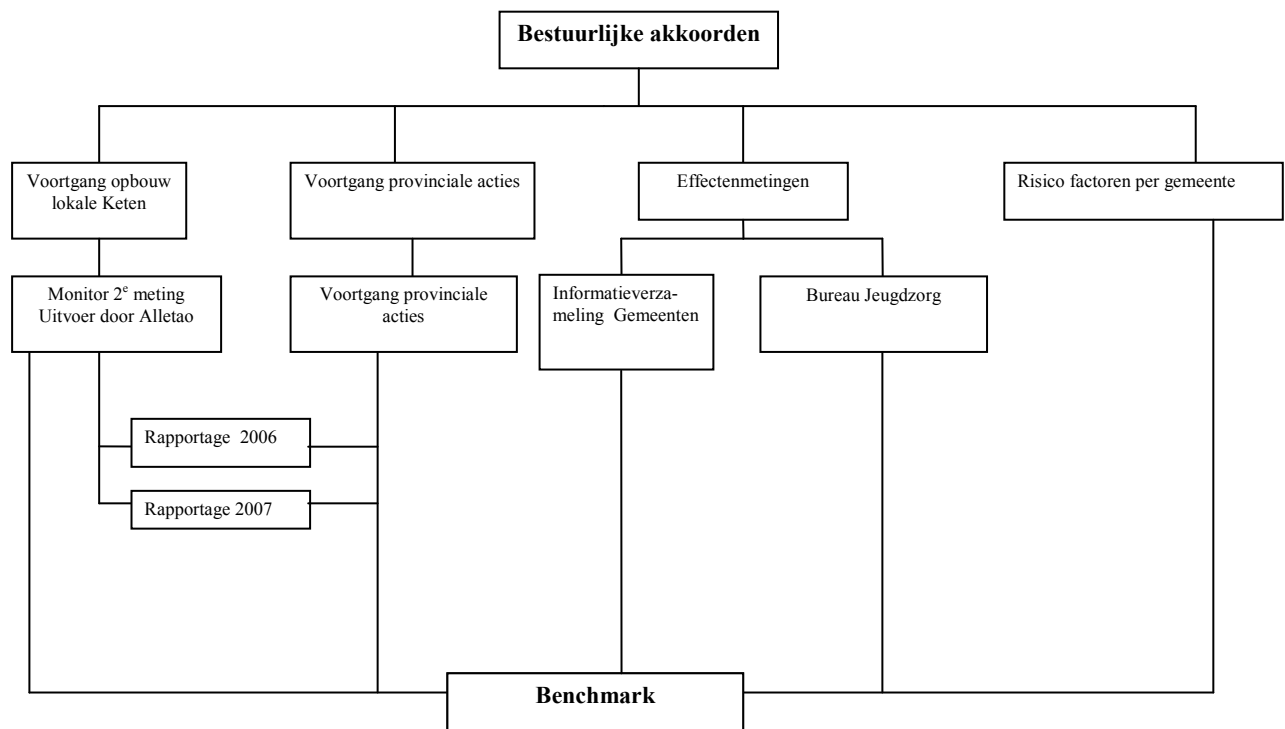
Het programma SOS loopt af in 2007. De samenwerking tussen provincie en gemeenten moet dan een structureel vervolg krijgen: twee overheden die samen de regie op de keten jeugdbeleid-jeugdzorg voeren, binnen gestelde wettelijke kaders. De provincie is verantwoordelijk voor het uitvoeren van de Wet op de jeugdzorg. Gemeenten zijn verantwoordelijk voor het uitvoeren van de Wet maatschappelijke ondersteuning. Die verantwoordelijkheden raken elkaar. Provincie en gemeenten voeren daarom in de toekomst regelmatig overleg om verbeterpunten in de keten jeugdzorg - jeugdbeleid te signaleren en verbeteringen te realiseren. Dit zal voor een belangrijk deel worden uitgewerkt in het kader van de pilot Centrum voor Jeugd en Gezin.

Ketenregie vergt dat provincie en gemeenten voortdurend inzicht hebben in hoeverre de geleverde inspanningen tot de gewenste resultaten leiden en voortdurend in staat zijn om verbeterpunten te traceren in de keten jeugdzorg-jeugdbeleid. Alleen zo kunnen zij immers de urgentie bepalen van (delen van) het jeugdbeleid. Deze ambitie vraagt om het structureel ontsluiten van richtinggevende beleidsinformatie. Dat betekent dat het nodig is om de cliëntstromen, en zo de knelpunten in de (lokale) keten jeugdzorg – jeugdbeleid, niet incidenteel maar continu inzichtelijk te maken. Dit blijkt ook uit de kabinetsreactie op het sturingsadvies van Operatie Jong en de eindrapportage Jong Overeenkomst *Gemeentelijke regie in de jeugdketen*.

De provincie spant zich in 2006 en 2007 in om samen met gemeenten relevante beleidsinformatie bij de uitvoerende instellingen te ontsluiten. Dat zijn per gemeente kernindicatoren zoals aanmeldingen van jeugdigen met een hulpvraag, geboden lokale hulp, doorverwijzingen naar Bureau jeugdzorg, crisismeldingen, geboden jeugdzorg en terugverwijzingen naar het lokale veld. In december 2006 worden de eerste gegevens verwacht. De provincie verzamelt zelf informatie bij bureau jeugdzorg en brengt deze bijeen in een database. In deze database staan, naast de eerder genoemde gegevens, indicatoren die betrekking hebben op een risico analyse van de bevolking per gemeente, de kwaliteit van de lokale keten, en de entree naar de jeugdzorg (wachtlijden).

Met deze informatie kunnen gemeenten en provincie voortdurend met elkaar op zoek naar onderdelen in de keten die voor verbetering vatbaar zijn en bepalen welke daarvan het meest urgent zijn. Dat kan door onderlinge vergelijking tussen gemeenten (benchmarking). Deze benchmark vormt zelf weer het startpunt van een nadere analyse naar de oorzaak van de gevonden verschillen. De provincie spant zich in 2007 in om deze benchmark samen te organiseren met gemeenten. Bovenstaande leidt uiteindelijk tot een benchmark jeugdzorg in de provincie Utrecht. Zie het onderstaande schema.

*Figuur 1*



### *Tenslotte*

In 2007, binnen het programma SOS, beginnen gemeenten en Provincie Utrecht met die gedeelde ketenverantwoordelijkheid vorm te geven. De provincie Utrecht betreft gemeenten expliciet bij de rapportage van de monitor SOS en bouwt samen met hen de monitor (controle instrument) om naar een verbeterinstrument voor provincie en voor gemeenten (benchmark). Ook wordt samen met de betrokken gemeenten de projectopdracht voor de uitvoering van projecten zoals gezinscoaching geformuleerd. Ook de noodzaak van inzet van bureau jeugdzorg in de lokale netwerken en de zorgstructuren rond scholen wordt met gemeenten besproken. Dat gesprek zal meer en meer worden gebaseerd op harde informatie over knelpunten in de keten.

## **2.2 Zorg voor kwetsbare jeugdigen**

Naast het beleid van de provincie dat is gericht op een goede aansluiting tussen het lokale jeugdbeleid, de zorgstructuren op school en de jeugdzorg is er ook beleid dat is gericht op kwetsbare jeugdigen bij wie het risico aanwezig is dat zij desondanks tussen wal en schip te vallen. Het gaat daarbij om specifieke doelgroepen zoals zwerfjongeren, jeugdigen die een criminele carrière (dreigen te) ontwikkelen, jeugdigen die nauwelijks worden bereikt door de hulpverlening en slachtoffers van loverboys. Net als binnen het programma SOS zoekt de provincie Utrecht hierbij met gemeenten naar een integrale aanpak voor deze groepen jeugdigen, waarbij de jeugdzorg op een heldere wijze is gekoppeld aan de gemeentelijke taken. Deze aanpak, gericht op het snijvlak van jeugdzorg en jeugdbeleid/maatschappelijke opvang, sluit aan bij het programma SOS.

Voor de eerste twee doelgroepen (zwerfjongeren en risicjongeren) zijn projecten ontwikkeld binnen de dossiers Veilig Vangnet en Jeugd Perspectief van de Sociale Agenda van de provincie. Middels de Sociale Agenda werkt de provincie samen met gemeenten en maatschappelijke organisaties aan projecten die gericht zijn op urgente sociale problemen binnen de provinciegrenzen. Jeugd en Veiligheid en zwerfjongeren staan prominent op de agenda. In totaal stelt de provincie per jaar € 2 miljoen aan eigen middelen beschikbaar in de periode 2004-2007 voor projecten in het kader van de Sociale Agenda. Dit betreft middelen die naast de eigen middelen voor de jeugdzorg door de provincie

Utrecht worden ingezet. Naast financiële inzet wordt ook inhoudelijke expertise vanuit de provincie ingezet bij de ontwikkeling van de projecten. De projecten zijn tijdelijk van aard en hebben bij voorkeur een bovenlokaal karakter.

### **2.2.1 Zwerfjongeren**

De provincie wil met het project Veilig Vangnet van de Sociale Agenda bewerkstelligen dat er betere afstemming is in de zorgketen van preventie-opvang-herstel voor de doelgroep risico- en zwerfjongeren. Vanuit haar regierol heeft de provincie belang bij een sluitende zorgketen, omdat verantwoordelijkheden zijn verdeeld tussen provincie (jeugdzorg) en gemeenten (lokaal jeugdbeleid en maatschappelijke opvang).

#### Terugblik 2005-2006

Voor dak- en thuisloze jongeren zijn er in 2005 en 2006 vanuit het thema Veilig Vangnet twee projecten voor zwerfjongeren in uitvoering. Dit gebeurt in samenwerking met de gemeente Utrecht. Voor het project "Op eigen Benen" is in 2006 de methodiekbeschrijving afgerond. Diverse organisaties uit de maatschappelijke opvang, gemeente Utrecht, GGZ instellingen en woningbouwcorporaties zijn betrokken bij het project. In het project zijn in 2005 17 jongeren intensief begeleid naar een zelfstandige woonsituatie. In de toekomst is het doel om 24 jongeren intensief te begeleiden. Uniek aan het project "Op eigen Benen" is dat na twee jaar, als de begeleiding goed is beëindigd, de woning op naam van de jongere komt.

Daarnaast heeft de provincie eigen middelen beschikbaar gesteld voor de voortzetting van het project 'Op de kleintjes passen' dat landelijk veel aandacht heeft gekregen. In het project worden ex-AMA's opgevangen en begeleid bij terugkeer in de maatschappij of bij terugkeer naar land van herkomst. De begeleiding is er op gericht om te voorkomen dat zij in de criminaliteit en illegaliteit terecht komen. Over de periode 2002-2005 gezien zijn 16 Ex-Ama's teruggekeerd naar land van herkomst en hebben 46 Ex-ama's alsnog een verblijfsvergunning gekregen. In 2005 zijn 185 Ex-Ama's begeleid waarvan er 5 terug gekeerd naar land van herkomst.

De begeleiding van zwerfjongeren boven de 18 jaar is een taak van de maatschappelijke opvang dat onder de verantwoordelijkheid van de centrum gemeenten valt. De opvang van zwerfjongeren onder de 18 jaar is een opdracht van de jeugdzorg dat door de provincie wordt gefinancierd. Vanuit de taken op het terrein van de jeugdzorg ligt er een verantwoordelijkheid om zorg te dragen voor een goede overdracht vanuit de jeugdzorg naar vervolgvorzieningen (waaronder de maatschappelijke opvang).

In dat kader zijn in 2006 nieuwe initiatieven in Amersfoort en Utrecht gestart, waarbij de ketensamenwerking met partners zoals de maatschappelijke opvang en GGZ centraal staan. In Amersfoort is bijvoorbeeld met ondersteuning van de provincie een arbeidsreïntegratie methodiek ontwikkeld en uitgevoerd voor jongeren met een dak en thuislozen uitkering. Bovendien is er een conferentie in Amersfoort georganiseerd waar maatschappelijke opvang instellingen, jeugdzorg instellingen en GGZ en LVG instellingen uit Amersfoort voor uitgenodigd zijn. De conferentie is een start van een traject om de afstemming tussen jeugdzorg, GGZ en LVG en maatschappelijke opvang voor zwerf- en risico-jongeren te verbeteren. Dit traject heeft een uitloop naar 2007.

In 2006 hebben gemeente Utrecht en provincie partijen bijeengebracht om afspraken te maken over de afstemming en overdracht vanuit de jeugdzorg naar de maatschappelijke opvang. Kenmerkend voor zwerf en risicojongeren is dat zij verslavingsproblematiek hebben. In dat kader is er in Utrecht een methodiek ontwikkeld en geïmplementeerd gericht op selectieve verslavingspreventie bij jongeren met risico's voor excessief middelengebruik. Bovendien heeft de provincie in 2006 middelen beschikbaar gesteld voor het zwerfjongeren pension Singelzicht in Utrecht, onder voorwaarde dat er sprake is van goede ketensamenwerking tussen betrokken partijen. De Provincie Utrecht is hierover nog in overleg met Singelzicht.

Een doelstelling van het project Veilig Vangnet is voorkomen dat jongeren tussen wal en het schip vallen. Omdat dit initiatief aansluit op deze doelstelling heeft de provincie middelen beschikbaar gesteld voor het initiatief van de Baanbreker, school voor praktijkonderwijs in IJsselstein. De Baanbreker is in samenwerking met de woningcorporatie in 2006 een pilot gestart met een 'simulatiehuis'. In het simulatiehuis worden kwetsbare leerlingen beter voorbereid op zelfstandig en of begeleid wonen in een huis en in een buurt. Daarmee wordt voorkomen dat zij door onkunde overlast gaan bezorgen of gaan zwerven op straat. De ervaringen en de ontwikkelde methodiek stelt de Baanbreker beschikbaar voor andere scholen voor praktijkonderwijs in de provincie Utrecht. De pilot loopt door tot en met 2008. In de pilot wordt gebruik gemaakt van de ervaringen van een simulatiehuis in Culemborg.

Tot slot heeft de provincie in 2006 uit eigen middelen en de doeluitkering bureau jeugdzorg de activiteiten van het Thuislozen-team (T-team) gefinancierd, waarin bureau jeugdzorg en bureau Stede samenwerken. Ook deze activiteiten bevinden zich op het snijvlak van jeugdzorg en maatschappelijke opvang. Op basis van een analyse zijn enkele acties ondernomen om de afstemming tussen de (provinciale) jeugdzorg, het lokale jeugdbeleid en de maatschappelijke opvang verder te verbeteren is.

#### Vooruitblik 2007

In 2007 stopt de financiële ondersteuning van de provincie voor het project "Op eigen Benen". De methodiekontwikkeling is klaar en de pilot periode is afgerond. De financiering van de uitvoering van het project ligt vanaf 2007 bij de gemeente Utrecht. In 2007 stelt de provincie ook geen financiële middelen meer beschikbaar aan het project "Op de kleintjes passen". In 2006 heeft de provincie de instroom van (ex)jeugdzorg cliënten bij Singelzicht gevolgd. De provincie neemt in 2007 een besluit om wel of geen middelen beschikbaar te stellen voor Singelzicht.

Omdat het merendeel van de jeugdigen meerderjarig is en onder de verantwoordelijkheid valt van de maatschappelijke opvang stopt de provincie de financiering van het T-Team per 1 januari 2007. Dit is conform de afspraken met het Rijk over de afbouw van gemeentelijke taken die door het bureau jeugdzorg worden verricht.

### **2.2.2 Voorkomen van maatschappelijke uitval en jeugdcriminaliteit**

Het tegengaan en voorkomen van verdere maatschappelijke uitval van risicojongeren en jongeren met politie en/of justitiecontacten staat centraal binnen het dossier Jeugd Perspectief van de Sociale Agenda. In dit kader is in 2004 gestart met een viertal projecten met de gemeenten Utrecht en Amersfoort. Hierbij ligt de nadruk op preventie in de meest brede zin van het woord: voorkomen dat jongeren problemen krijgen, maar ook voorkomen dat jongeren mét problemen verder afglijden. Het gaat om de volgende projecten: de pilot Jeugdmonitor GGD, dagbesteding Utrecht (Titan), Nieuwe Perspectieven Amersfoort en het Veiligheidshuis Amersfoort. In 2005-2006 is daarnaast een werkconferentie georganiseerd over hangjongeren in kleine gemeenten, is een onderzoek naar kinderen onder 12 jaar die met de politie in aanraking komen ondersteund en is er aandacht voor de relatie jeugdreclassering en (gemeentelijke) nazorg en risicojeugd en sport. De projecten hebben een preventief karakter en vallen niet onder de directe verantwoordelijkheid van de provinciale (geïndiceerde) jeugdzorg. De projecten dragen wel bij aan het ondersteunen en versterken van de provinciale jeugdzorg.

De provincie en gemeenten voeren de projecten niet zelf uit, maar zijn wel nauw betrokken bij het ontwikkelen, sturen en evalueren van de initiatieven. Provinciale Staten hebben in de periode 2004-2006 in totaal €1.650.000,- aan eigen middelen beschikbaar gesteld voor de projecten binnen het dossier Jeugd Perspectief, onder voorwaarde van cofinanciering.

#### Terugblik 2004-2006

De pilot jeugdmonitor heeft in de brugklassen van de gemeente Utrecht én op een aantal basisscholen in de rest van provincie emotionele en gedragsproblemen bij kinderen en jongeren in beeld gebracht volgens Rotterdams model. Hierbij is aandacht voor gerichte vervolgenterventies via de scholen. De jeugdmonitor staat een 'totaalaanpak' voor op het terrein van preventief jeugdbeleid, wat past binnen de afspraken uit de bestuurlijke akkoorden jeugdzorg-jeugdbeleid. De pilot sluit tevens aan bij de

ontwikkeling van een landelijke monitor Jeugdgezondheid en levert uiteindelijk provinciebrede – vergelijkbare- informatie op. Om deze redenen participeert de provincie (inhoudelijk en financieel) in dit project.

Met het project dagbesteding in de gemeente Utrecht is een aanpak ontwikkeld voor de resocialisatie van jongeren met politie en/of justitiecontacten van 17 tot 23 jaar uit de stad Utrecht. Doel is terugleiding naar een werkplaats of een opleidings- of scholingstraject gericht op het behalen van startkwalificaties zodat deze jongeren (weer) maximaal kunnen deelnemen aan het maatschappelijke verkeer. In de periode 2005-2006 stromen twee groepen van 50 jongeren in het project.

Het project Nieuwe Perspectieven betreft de implementatie van een speciale intensieve en kortdurende methodiek op het snijvlak van hulpverlening, veiligheid en criminaliteitspreventie met het doel jongeren in korte tijd weer op de rails te helpen. In de periode 2005-medio 2007 stromen 70 jongeren op jaarbasis in het project.

Het Veiligheidshuis is een frontoffice voorziening voor justitie en andere ketenpartners met als doel nauwere samenwerking op het gebied van overlast- en criminaliteitsbestrijding gericht op jeugd, veelplegers en slachtoffers. Sneller werken, interventies op maat en hogere kwaliteit van dienstverlening staan centraal. Binnen het Veiligheidshuis is specifiek aandacht voor de doelgroep jeugd. De provincie Utrecht draagt bij aan de realisatie van een veiligheidshuis in Amersfoort. De planfase is in 2005 voltooid, in 2006 vindt de implementatie en doorontwikkeling plaats.

Sport is een hulpmiddel om te voorkomen dat risicjongeren (verder) in de problemen komen, omdat sporten ondersteunt bij (re)socialisatie en opvoeding. Vanuit deze invalshoek zijn Sportservice Midden Nederland (SMN) en Stade Advies in opdracht van de provincie in 2005 gestart met het project 'Sport en Risicajeugd'. In 2005 is dit project in 9 gemeenten gestart en in 2006 sluiten nog 3 gemeenten hierbij aan.

Tenslotte start in 2006 een project op het gebied van nazorg. De afdeling Jeugdreclassering van Bureau Jeugdzorg Utrecht heeft geconstateerd dat scholen onvoldoende zijn toegerust om jongeren na een (korte) detentiestraf of een verwijdering van een andere school weer op te nemen. De veronderstelling is dat bij een betere ondersteuning van scholen op het gebied van aanpak risicjongeren, meer jongeren op school kunnen blijven c.q. naar school kunnen terugkeren. Dit met het doel om recidive te voorkomen en criminele carrières bij jongeren terug te dringen.

#### Vooruitblik 2007

Hoewel er in 2007 geen nieuwe middelen beschikbaar komen in het kader van Jeugd Perspectief, loopt de projectuitvoering en –evaluatie van Dagbesteding, Nieuwe Perspectieven, het Veiligheidshuis en Nazorg door tot in 2007. Deze projecten worden in 2007 (extern) geëvalueerd.

In 2007 zullen de GGD-en in de provincie op basis van de ervaringen in de pilot verder samenwerken aan de jeugdmonitor. Beoogd resultaat voor het project Dagbesteding Utrecht is dat medio 2007 in totaal 100 jongeren een traject dagbesteding hebben doorlopen en dat van hen minimaal 60% is doorgestroomd naar onderwijs, een arbeidstraject, of op andere wijze zelfredzaam is in zijn/ haar maatschappelijke participatie. Voor het project Nieuwe Perspectieven Amersfoort is het beoogde resultaat dat eind 2007 in totaal 180 jongeren een traject hebben doorlopen waarvan minimaal 70% na één jaar nog steeds school of een andere vorm van dagbesteding heeft en geen nieuwe politie/justitie contacten. Het Veiligheidshuis Amersfoort moet leiden tot een verbetering van de ketenaanpak waarbij ongeveer 50 jongeren in de projectperiode zijn voorzien van een persoongerichte aanpak. Tevens wordt een kortere doorlooptijd van jeugdzaken beoogd, waarbij minimaal 80% van de zaken binnen 6 maanden wordt afgehandeld. Tenslotte zullen vanuit het project nazorg minimaal 4 scholen (VMBO/ROC) ondersteuning krijgen bij de opvang van jongeren met een justitieachtergrond.

### **2.2.3. Moeilijk bereikbare jeugdigen**

Uit cijfers van bureau jeugdzorg blijkt dat allochtone jongeren, en vooral jongens van Marokkaanse afkomst, slecht worden bereikt door de reguliere hulpverlening. Deze groep is relatief ondervertegenwoordigd in de jeugdhulpverlening en oververtegenwoordigd in de jeugdreclassering. Ook bij de jeugdbescherming is deze groep licht oververtegenwoordigd.

#### Terugblik 2004-2006

De gemeente Utrecht heeft een aantal jaren geleden de projecten Forza en Tawazoun gestart gericht op opvang en begeleiding van Marokkaanse risicjongens in twee Utrechtse wijken. Het zijn preventieprojecten gericht op (Marokkaanse) risicjongens in de basisschoolleeftijd. Doel is het corrigeren van het probleemgedrag van deze risicogroep door het bieden van begeleiding en ondersteuning aan deze jongens en hun opvoeders. Uit onderzoek naar de resultaten blijkt dat deze projecten succesvol zijn in het contact leggen met deze groep moeilijk bereikbare allochtone jeugdigen. Vanuit het project vindt toeleiding plaats naar de jeugdzorg. Het gaat veelal om jongeren met zwaardere problematiek.

#### Vooruitblik 2007

Omdat deze projecten zich begeven op het snijvlak van jeugdbeleid en jeugdzorg draagt de provincie in de periode 2005-2007 samen met de gemeente bij aan de financiering van dit project. De provincie wendt hier eigen middelen voor aan. Dit op voorwaarde dat er een voorstel wordt uitgewerkt waarin de hulp vanuit de jeugdzorg op een heldere wijze is onderscheiden van de gemeentelijke taken binnen het signalerings- en toeleidingstraject. De provincie en gemeente zullen vervolgens afspraken maken over structurele financiering van Forza en Tawazoun vanaf 2008. In 2007 zullen de gemeente en provincie hierover een besluit nemen.

### **2.2.4. Slachtoffers van loverboys**

#### Terugblik 2005-2006

Pretty Woman is een project dat gefinancierd wordt door de provincie Utrecht en de Gemeente Utrecht. Stichting Stade (gesubsidieerd door de gemeente) en bureau jeugdzorg zijn de samenwerkingspartners in de uitvoering. De doelgroep betreft meiden die in aanraking komen met "loverboys". De hulpverlening is laagdrempelig en outreachend. Daarnaast geven medewerkers van Pretty Woman voorlichting en deskundigheidsbevordering aan opvoeders, docenten en andere ketenpartners. De beide overheden (gemeente Utrecht en de provincie) hebben aan betrokken partijen de opdracht gegeven om te bezien hoe het project voortgezet kan worden op basis van de (nieuwe) wettelijke rollen en functies in het stelsel. Daarbij moet recht gedaan worden aan de bijzondere kenmerken van het project. Concreet betekent dit dat er gekeken is naar welke taken van Pretty Woman horen bij het lokale veld en welke bij de jeugdzorg en hoe wordt zorggedragen voor een structurele inpassing van het jeugdzorg gedeelte binnen bestaande jeugdzorg structuren.

De uitkomst hiervan is dat Stade is verantwoordelijk voor, voorlichting, informatie en advies, (lichte) hulpverlening aan minderjarige en volwassen cliënten. De provincie is verantwoordelijk voor de meiden binnen Pretty Woman die een beroep doen op de geïndiceerde jeugdzorg. Het bureau jeugdzorg is verantwoordelijk voor de toeleiding naar hulp op indicatie en melding bij de Raad voor de Kinderbescherming. En de jeugdzorgaanbieder De Rading, gespecialiseerd in de problematiek met betrekking tot seksueel misbruik geeft hulp op indicatie voor deze doelgroep. Om dit laatste te kunnen realiseren stelt de provincie per 1 januari 2007 middelen beschikbaar voor 24 intensief ambulante trajecten bij de Rading.

#### Vooruitblik 2007

De drie betrokken partijen (Stade, Bureau Jeugdzorg Utrecht en De Rading) staan op het punt om een samenwerkingsovereenkomst te ondertekenen, zodat vanaf 1 januari 2007 gewerkt kan worden conform de gemaakte afspraken. Hiermee is de doelstelling gehaald om voor eind 2006 een structurele inpassing

te vinden voor Pretty Woman binnen het bestaande jeugdzorgstelsel, waarbij de kracht van Pretty Woman (laagdrempelige manier van werken) behouden blijft.

### **2.3. Netwerkberaden**

Sinds 2004 is door zorgaanbieder De Rading de methodiek van netwerkverkenning ontwikkeld en breed geïmplementeerd. Deze methode wordt onder andere in de pleegzorg ingezet. Het netwerkberaad is een vorm van de eigen kracht conferentie. In 2007 zal worden onderzocht of deze methodiek tevens kan worden ingezet voor wachtlijstoverbrugging. Tevens zal de Provincie Utrecht in 2007 besluiten of de eigen kracht conferentie kan worden ingezet bij bureau jeugdzorg, die hiertoe een aanvraag heeft ingediend bij de Provincie Utrecht. Bovendien wil de Provincie Utrecht nagaan of het netwerkberaad is in te zetten in het lokale jeugdbeleid. Doel is immers om oplossingen voor de problemen met jeugdigen zoveel mogelijk in het sociale netwerk te zoeken, waardoor een beroep op duurdere geïndiceerde jeugdzorg zoveel mogelijk kan worden beperkt.

## Hoofdstuk 3 Bureau Jeugdzorg Utrecht

Kerntaak van het bureau jeugdzorg is om te bezien of een cliënt zorg nodig heeft in verband met opgroei en opvoedproblemen, psychiatrische problemen of problemen van opvoeders die het onbedreigd opgroeien van een jeugdige belemmeren. Het bureau jeugdzorg stelt vast welke vormen van jeugdzorg nodig zijn om de problemen bij de cliënt te verhelpen: provinciaal gefinancierde jeugdzorg, geestelijke gezondheidszorg voor jeugdigen, justitiële jeugdzorg en - vanaf 1 januari 2008 - zorg voor jeugdigen met een licht verstandelijke beperking. Voor cliënten met een jeugdbescherming of jeugdreclassering maatregel heeft bureau jeugdzorg bovendien een beschermende taak, waarvoor nauw wordt samenwerkt met de justitie keten. Het bureau jeugdzorg heeft daarmee een sleutelpositie in het stelsel van de jeugdzorg en bepaalt in hoge mate de aard en omvang van het beroep dat op jeugdzorg wordt gedaan. Voor de provincie is het bureau jeugdzorg een cruciale partner voor het realiseren van vraag gestuurd zorgaanbod. Op verzoek van de Provincie Utrecht levert bureau jeugdzorg Utrecht tweemaal per jaar een vraag- aanbod analyse. Jaarlijks stelt bureau jeugdzorg een activiteitenplan op waarin ook staat beschreven hoe uitvoering wordt gegeven aan landelijke ontwikkelingen.

Om te komen tot een gedeeld standpunt over de rol en taakopvatting van bureau jeugdzorg, de jeugdzorgaanbieders en de provincie is op initiatief van de provincie een apart overleg gestart over de sturingsrelaties tussen deze partijen. Doel van dit overleg is om te komen tot eenduidigheid over ieders taken en verantwoordelijkheden onder de nieuwe wet. Hiermee heeft de provincie willen bewerkstelligen dat de relatie tussen de provincie en bureau jeugdzorg zou verbeteren. Dat is essentieel omdat sturing tot doel heeft om de verantwoordelijkheden van GS en van bureau jeugdzorg waar te kunnen maken. Dit overleg heeft geleid tot een sturingsarrangement tussen de provincie en bureau jeugdzorg waarin algemeen geldende afspraken zijn vastgelegd met betrekking tot de uitvoering door bureau jeugdzorg van haar wettelijke taken en de sturingsrelatie tussen de provincie Utrecht en bureau jeugdzorg Utrecht. Dit arrangement is in juli 2006 door beide partijen ondertekend.

### 3.1. Toegang

#### 3.1.1. Indicatiestelling

##### Terugblik 2005-2006

##### *Aantal indicatiebesluiten*

Bureau jeugdzorg vormt de toegang tot de jeugdzorg. Eén van de kerntaken van het bureau jeugdzorg is het uitvoeren van een kwalitatief verantwoorde indicatiestelling. In onderstaande tabel wordt het aantal afgegeven indicatiebesluiten weergegeven in de periode 2004-2005.

Tabel 1: Aantal indicatiebesluiten 2004-2005

	2004	2005
Aantal indicatiebesluiten	2.666	4.342 (+63%)

In totaal zijn er in 2004 2.666 indicatiebesluiten genomen. In 2005 heeft bureau jeugdzorg 4.342 indicatiebesluiten afgegeven. In absolute zin betreft dit een stijging van 63% ten opzichte van 2004. Daarbij moet worden opgemerkt dat bureau jeugdzorg Utrecht in 2005 er de indicatietaak voor de jeugd-GGZ (en daarmee ook PGB's) en justitiële jeugdzorg bij kreeg.

##### *Wacht- en doorlooptijden*

Bij bureau jeugdzorg is in 2006 sprake van een wachttijd voor het stellen van indicaties van 20 tot 24 weken vanaf de screening. De totale gemiddelde doorlooptijd voor een cliënt die zich aanmeldt bij bureau jeugdzorg en geïndiceerde hulp nodig heeft, bedraagt 8 á 9 maanden. Deze wachttijden worden



onder meer veroorzaakt door de toename van het aantal indicaties en de groeiende wachtlijst. Op 1 augustus 2006 wachtten 400 cliënten op een toeleidingstraject. De wachtlijst binnen bureau jeugdzorg betreft kinderen bij wie aanmelding en screening heeft plaatsgevonden maar die vervolgens blijven wachten op een indicatie. Daarbij wordt voorrang gegeven op basis van urgentie.

De provincie heeft bureau jeugdzorg aangesproken op de lange doorlooptijden en wachtlijsten en heeft bureau jeugdzorg verzocht deel te nemen aan de doorbraakmethode die door het rijk wordt gefaciliteerd. Bureau jeugdzorg was op dat moment reeds bezig met een reorganisatie van de primaire processen om binnen de grenzen van de Wet op de jeugdzorg efficiënter te werken en gaf aan dat de doorbraakmethode niets zou kunnen toevoegen. Deze nieuwe werkwijze zou per 1 januari 2007 worden ingevoerd. De Provincie Utrecht vond de reorganisatie van de primaire processen alléén onvoldoende om de doorlooptijden terug te dringen en heeft eind 2006 aan bureau jeugdzorg nogmaals dringend verzocht om deel te nemen aan het doorbraakproject. De provincie zal dit uit eigen middelen financieren aangezien de impulsmiddelen van het rijk hiervoor inmiddels al vergeven waren aan andere bureaus jeugdzorg die zich tijdig hadden aangemeld.

Daarnaast hebben Provinciale Staten Utrecht op 3 juli 2006 een initiatiefvoorstel aangenomen over het beschikbaar stellen van € 1 miljoen voor het wegwerken van bovengenoemde wachtlijst. Bureau jeugdzorg heeft aangegeven in staat te zijn deze middelen in 2006 in te zetten zodanig dat de kinderen die nu wachten nog in 2006 met een indicatiestelling kunnen doorstromen naar het zorgaanbod. Hierover heeft de Provincie Utrecht harde afspraken gemaakt met bureau jeugdzorg.

#### *Normprijzen*

Eind 2005 / begin 2006 is bureau jeugdzorg een kostprijsonderzoek gestart naar de (nieuwe) producten van de toegangstaken conform het Referentie Werk Model. De uitkomsten van het landelijke kostprijsonderzoek laten lang op zich wachten. Bureau Jeugdzorg heeft aangegeven behoefte te hebben aan meer inzicht in de kostprijzen waardoor ze meer grip krijgen op de interne bedrijfsvoering. Dat is bij bureau jeugdzorg op dit moment onvoldoende het geval. Ook bij de provincie bestaat de behoefte aan adequate kostprijzen om zo meer sturing te kunnen geven. De provincie neemt deel aan de begeleidingscommissie van het kostprijsonderzoek en faciliteert met een beperkt subsidiebedrag de ondersteuning van het onderzoek door BMC. In november 2006 worden de uitkomsten van het kostprijsonderzoek verwacht.

Vooruitlopend op de uitkomsten van het onderzoek zijn over 2006 productieafspraken gemaakt waarbij de verantwoording plaatsvindt in termen van de nieuwe producten. Daarbij is de afspraak dat het volume van 2005 gehandhaafd wordt. De provincie staat namelijk op het standpunt dat het werken volgens deze nieuwe productbeschrijvingen niet mag leiden tot een veel grotere tijdsinvestering per product en dus tot een daling van de productie. Dit gezien de grote wachtlijsten bij de toegang. Bureau jeugdzorg geeft aan dat er een spanning zit tussen het verhogen productie en het tegelijk verhogen van de kwaliteit van de producten. De vraag is of een kleinere tijdsinvestering ook feitelijk tot minder kwaliteit leidt of tot een niet meer aanvaardbaar kwaliteitsniveau. Hiervoor is meer informatie nodig op basis van praktijkervaringen. De Provincie Utrecht stelt zich op het standpunt dat het hebben van een zeer korte of geen wachtlijst en korte doorlooptijden ook een vorm van kwaliteit is en zal hierop blijven sturen.

#### Vooruitblik 2007

De provincie maakt voor 2007 met bureau jeugdzorg concrete prestatie afspraken maken over het terugdringen van de doorlooptijden en de wachtlijst bij de indicatiestelling. Ook wordt de voortgang van de implementatie van de doorbraakmethode bij bureau jeugdzorg gevolgd.

Zoals eerder is aangegeven hebben Provinciale Staten Utrecht in juli 2006 eenmalig €1 miljoen ter beschikking gesteld aan Bureau Jeugdzorg Utrecht voor de nog in 2006 weg te werken wachtlijst voor indicatiestelling, zodat alle kinderen per 1 januari 2007 in zorg zijn genomen. Met de uitkomsten van het kostprijsonderzoek zullen de productie afspraken en prestatie afspraken over 2007 worden bepaald. Op basis van kwartaalrapportages wordt de realisatie ten opzichte van de productie afspraken, de begroting en prestatie afspraken gemonitord.

In 2006 start een onderzoek van de inspectie jeugdzorg naar de kwaliteit van de indicatiestelling binnen Bureau Jeugdzorg Utrecht. De resultaten worden verwacht in 2007. De zorgaanbieders zullen bij het onderzoek worden betrokken.

### **3.1.2. Toegang tot de Jeugd-GGZ**

#### Terugblik 2005-2006

Ook in 2005 en 2006 wordt er door bureau jeugdzorg onverminderd ingezet op deskundigheidsbevordering van haar medewerkers voor een kwalitatief goede indicatiestelling voor de jeugd-GGZ. Onder meer door de inzet van GGZ expertise in de indicatiecommissie, maar ook door scholing van medewerkers van bureau jeugdzorg op het terrein van de AWBZ met betrekking tot de zogeheten 'PGB indicaties'.

Dat neemt niet weg dat nog steeds sprake is van knelpunten in de samenwerking tussen bureau jeugdzorg en de GGZ instellingen in de toegang. Zo is de afstemming van werkprocessen tussen bureau jeugdzorg en de GGZ instellingen niet altijd duidelijk. Volgens de GGZ instellingen is de kwaliteit en snelheid van de screening door bureau jeugdzorg voldoende, maar laat de indicatiestelling te lang op zich wachten. Bureau jeugdzorg heeft geïnvesteerd in het maken van sluitende afspraken met de GGZ instellingen voor een goede uitvoering van casemanagement, ook als het gaat om cliënten die te maken hebben met een jeugdbeschermingsmaatregel. In de praktijk stuit men op visieverschillen over de functie casemanagement, waarbij partijen verwijzen naar verschillende uitgangspunten in wet en regelgeving. Bovenstaand beeld wordt ook onderschreven door het onderzoek van de Inspectie Jeugdzorg en de Inspectie voor de Gezondheidszorg.

In het voorjaar van 2006 zijn twee expertmeetings georganiseerd om knelpunten in de uitvoeringspraktijk te inventariseren en mogelijk oplossingsrichtingen in kaart te brengen. Het landelijke indicatieprotocol biedt goede handvatten voor een goede samenwerking tussen bureau jeugdzorg en de GGZ instellingen voor de toeleiding naar de jeugd-GGZ. Nu hier landelijk overeenstemming over is bereikt is er aanleiding om de afspraken tussen partijen af te ronden. In augustus 2006 heeft er een bestuurlijk vervolg plaatsgevonden op de expertmeetings van het voorjaar.

#### Vooruitblik 2007

De toegang tot de jeugd-GGZ instellingen zal voor de provincie een prioriteit blijven in 2007: De provincie maakt afspraken met bureau jeugdzorg over de toepassing van het landelijk indicatieprotocol voor de jeugd-GGZ vanaf 1 januari 2007. In 2006 zal zoveel als mogelijk worden gewerkt conform het landelijk indicatieprotocol. In vervolg op de expertmeetings van 2006 zal in 2007 worden nagegaan hoe bestaande knelpunten in de toegang tot de jeugd-GGZ kunnen worden opgelost. Eerste focus ligt op de kwaliteit (waaronder snelheid) van de indicatiestelling en goede samenwerking, met het perspectief op één integrale toegang voor zowel de provinciale jeugdzorg als de jeugd-GGZ via bureau jeugdzorg. Daarbij worden ook de resultaten van het in 2006 gepubliceerde inspectie onderzoek meegenomen.

Naar aanleiding van de bestuurlijk bijeenkomst in augustus hebben bestuurders zich uitgesproken voor het aanstellen van een onafhankelijk projectleider door de Provincie Utrecht die op korte termijn - vóór februari 2007- een plan van aanpak zal opstellen en voor verbetering van de intersectorale samenwerking in de toegang en het aanbod. Daarbij zullen ook de jeugd-LVG en justitiële jeugdzorg betrokken worden. In 2007 zal dit plan van aanpak worden uitgevoerd. Het opstellen en uitvoeren van het plan van aanpak gebeurt in nauw overleg met een stuurgroep waarin vertegenwoordigers zijn afgevaardigd vanuit bureau jeugdzorg, de jeugdzorgaanbieders, de jeugd-GGZ, de jeugd-LVG, de justitiële jeugdzorg, het speciaal onderwijs, zorgkantoor, gemeente en provincie Utrecht

### **3.1.3. Toegang tot de jeugd-LVG**

#### Terugblik 2005-2006

In 2005 heeft het landelijk kenniscentrum LVG een voorstel voor “verbetering van de indicatiecriteria LVG-Jeugd met meervoudige problematiek” aangeboden aan de staatssecretaris van het ministerie van VWS. Dit voorstel is, zoals aangekondigd door de staatssecretaris in het voortgangsbericht jeugdzorg van januari 2006, getoetst door het CVZ dat in grote lijnen akkoord is gegaan met het voorstel. Omdat een aantal zaken voorafgaand aan de overheveling van de indicatiestelling voor de jeugd-LVG nog goed geregeld moet worden is door het ministerie van VWS met bestuurlijke partners afgesproken dat de overheveling pas zal plaatsvinden per 1 januari 2008 in plaats van 1 januari 2007. Vooruitlopend op deze overheveling heeft het Bureau Jeugdzorg Utrecht al geruime tijd met het CIZ afspraken over deelname aan de indicatiecommissie bij bureau jeugdzorg.

#### Vooruitblik 2007

De provincie zal in overleg met de betrokken partners (bureau jeugdzorg, CIZ, Zorgkantoor, de orthopedagogische centra en MEE) een tijdspad opstellen voor de overdracht van de indicatietaak voor de jeugd-LVG naar het bureau jeugdzorg. Dit tijdspad wordt opgesteld op basis van de uitkomsten van het landelijke implementatie traject voor overheveling van de indicatietaak. In de periode tot 1 januari 2008 zal de provincie met betrokken partners nagaan op welke wijze in 2007 zoveel als mogelijk expertise ten aanzien van de jeugd-LVG kan worden ingezet binnen de toegang van het bureau jeugdzorg, ter voorbereiding op de daadwerkelijke overheveling van de indicatietaak. Bureau jeugdzorg heeft hierover met MEE reeds afspraken gemaakt. Tot slot zal de Provincie Utrecht met bureau jeugdzorg Utrecht nagaan welke implicaties de overheveling heeft van justitiepupillen van de William Schrikker Groep naar bureau jeugdzorg Utrecht. De financiële consequenties moeten door Justitie nog in beeld worden gebracht.

### **3.1.4. Advies en Meldpunt Kindermishandeling**

#### Terugblik 2005-2006

Met ingang van de Wet op de jeugdzorg fungeert het Bureau tevens als Advies en Meldpunt Kindermishandeling (AMK), dat al sinds 1999 onderdeel is van het Bureau Jeugdzorg Utrecht. Het AMK dient op meldingen zeer alert, adequaat en zorgvuldig te reageren, het gaat immers vermoedelijk om zeer ernstige problematiek waarbij de ontwikkeling van het kind ernstig in het gedrang komt. Wachtlijsten bij het AMK zijn daarom onaanvaardbaar.

De provincie heeft met bureau jeugdzorg afspraken gemaakt over het terugdringen van de wachtlijst: per 1 januari 2006 is er geen wachtlijst meer bij het AMK. Onderdeel van deze afspraak is, evenals in 2004 en 2005, dat bij de financiering van de taken die het bureau jeugdzorg verricht, voorrang wordt gegeven aan de meldingen bij het AMK. (Bij de inzet van de resterende middelen heeft de indicatietaak voorrang boven de inzet van middelen voor de niet-geïndiceerde hulpverlening). Voor het wegwerken van de wachtlijsten bij het AMK is door het kabinet in 2005 € 6 miljoen beschikbaar gesteld, waarvan € 224.000 wordt ingezet in het bureau jeugdzorg van de provincie Utrecht gespreid over 2005 en 2006. Het is het AMK gelukt om de wachtlijst weg te werken per 1 januari 2006. Dit betekent dat van alle meldingen binnen 5 dagen na ontvangst van een melding wordt vastgesteld of een melding in onderzoek wordt genomen. Echter de tijd die nodig is voor de uitvoering van dit onderzoek vindt niet plaats binnen de wettelijke gestelde termijn van 13 weken (65 werkdagen). Een onderzoek nam in 2005 117 kalenderdagen in beslag tegen 122 dagen in 2004.

In 2005 is sprake van een lichte stijging van het aantal aanmeldingen bij het AMK, namelijk 700 aanmeldingen in het eerste kwartaal 2005 tegen 757 in het laatste kwartaal van 2005. Sinds 2005 heeft bureau jeugdzorg een zogenaamde flexpool ingesteld voor het AMK. De flexpool bestaat uit medewerkers van de afdeling jeugdhulpverlening die worden ingezet bij het AMK als daar sprake is van een piek in het aantal aanmeldingen. Daarnaast is bureau jeugdzorg, op verzoek van de provincie, in 2006 gestart met Doorbraak 2 voor het AMK.

In 2004 heeft de inspectie onderzoek gedaan bij het AMK in Utrecht. Dit onderzoek maakte deel uit van een landelijke onderzoek bij alle AMK's in Nederland. In 2006 start de inspectie met een hertoets bij het AMK-Utrecht, vooral om te na te gaan of de aanbevelingen uit het vorige inspectie rapport door het AMK zijn opgepakt.

#### Vooruitblik 2007

De provincie gaat in het najaar van 2006 starten met een ontwikkeltraject gericht op het maken van afspraken met het bureau jeugdzorg over het voldoen aan de wettelijke norm. Over het verbeteren van de doorlooptijd bij het AMK zullen met bureau jeugdzorg prestatie afspraken worden gemaakt.

### **3.1.5. Altijdveilig.nl en de Kindertelefoon**

#### Terugblik 2005 en 2006

Tijdens het provinciale jeugddebate in 2004 is het idee van jongeren ontstaan om de internetsite *altijdveilig.nl* voor en door jongeren op te starten. Deze jongeren hebben vervolgens in de vergadering van de Statencommissie Zorg, Cultuur en Welzijn (ZCW) op 24 oktober 2005 een pleidooi gehouden voor de website *altijdveilig.nl*. Naar aanleiding van deze presentatie hebben Provinciale Staten op 7 november 2005 een motie "Internetsite voor en door jongeren" aangenomen. De provincie heeft voor 2006 en 2007 middelen beschikbaar gesteld om een pilot van 2 jaar te starten. De doelstelling van de pilot is dat Bureau Jeugdzorg Utrecht en de initiatiefnemers van de website *altijdveilig.nl* verder uitwerken hoe het inhoudelijk en financieel mogelijk is om deze website te koppelen aan de bestaande Kindertelefoon van Bureau Jeugdzorg Utrecht.

#### Vooruitblik 2007 en 2008

De pilot *altijdveilig.nl* bestaat uit drie deelprojecten, te weten:

- Deelproject 1: van januari 2007 tot juli 2007

In dit deelproject worden diverse onderzoeksactiviteiten uitgevoerd. Bijvoorbeeld een onderzoek naar welke onderwerpen en hulpvormen in aanmerking komen voor online peer-hulp.

- Deelproject 2: van maart 2007 tot juli 2007

In deze fase van de pilot wordt de website ontwikkeld, het functieprofiel van de jongeren-vrijwilligers wordt opgesteld en de methodiek voor online peerhulp wordt ontwikkeld.

- Deelproject 3: van juni 2007 tot en met december 2008

In dit deelproject wordt de pilot operationeel en wordt ervaring op gedaan met de website *altijdveilig.nl*. De jongeren worden getraind en begeleid. De evaluatie van de pilot wordt in deze periode uitgevoerd en de eindrapportage wordt opgesteld.

Om de voortgang van deze deelprojecten te monitoren neemt de provincie deel aan de stuurgroep van de pilot. Op basis van de eindrapportage wordt een besluit genomen over het voortbestaan en de inbedding van de website *altijdveilig.nl*.

### **3.2. Jeugdbescherming en Jeugdreclassering**

Met ingang van de Wet op de jeugdzorg zijn de justitietaken van bureau jeugdzorg gedecentraliseerd naar de provincies. Hiermee is de provincie ook verantwoordelijk voor de financiering van deze taken. De doelluitkering die de provincie van het Rijk ontvangt voor een jaar t is volgens de huidige regelgeving gebaseerd op de gemiddelde productie van het jaar t-2. Tot op heden is er echter nog geen sprake geweest van een t-2 financiering. Voor het jaar 2005 was een overgangsbepaling in het bekostigingsbesluit opgenomen die voorzag in een t-1 financiering. Ook voor 2006 zijn er voldoende groeimiddelen bij het rijk om te voorzien in een t-1 financiering. Hiermee zou 2007 het eerste jaar zijn waarin sprake is van een t-2 financiering. In overleg met het IPO is door het Rijk besloten om de huidige systematiek te wijzigen naar een t-1 financiering. Dit zal met ingang van 1 januari 2008 worden neergelegd in het Tijdelijk besluit uitkeringen jeugdzorg. Voor het jaar 2007 zal de doelluitkering op

basis van t-1 worden vastgesteld op basis van artikel 3 van het huidige besluit. Voor het volume van de justitietaken waarvoor Bureau jeugdzorg van de Provincie Utrecht subsidie ontvangt wordt verwezen naar hoofdstuk 5.

Bij Bureau Jeugdzorg Utrecht was de afgelopen jaren sprake van een stijging in de productie bij haar justitietaken. Hierdoor is de doeluitkering ontoereikend om deze taken adequaat bij Bureau Jeugdzorg te financieren. De provincie financiert het verschil tussen benodigde subsidie voor Bureau Jeugdzorg en de beschikbare doeluitkering in 2006 dan ook uit eigen middelen. Voor 2007 en verder zal aan gedeputeerde staten Utrecht worden verzocht om dit te blijven doen. De provincie is van mening dat deze incidentele (voor)-financiering wel binnen bepaalde marges moet blijven en zal conform het Tijdelijk besluit Uitkeringen jeugdzorg tussentijds een verhoging van de doeluitkering aanvragen, wanneer een substantiële toename van de productie van Bureau Jeugdzorg Utrecht hiertoe aanleiding geeft.

De provincie heeft ervoor gezorgd dat, ondanks de te krappe doeluitkering van het rijk, bureau jeugdzorg de door de rechter opgelegde maatregelen kan uitvoeren (zonder wachtlijst). Hiervoor is door de provincie ook een nacalculatieregeling met bureau jeugdzorg afgesproken. Deze houdt in dat Bureau Jeugdzorg Utrecht bij de groei van het aantal pupillen slechts een beperkt financieel risico loopt bij het aantrekken van extra personeel, indien deze groei niet zou doorzetten. Dit betekent dat de provincie het mogelijk maakt dat bureau jeugdzorg zelf actief tijdig nieuw personeel hiervoor kan aantrekken. Dit stelt Bureau Jeugdzorg in staat te allen tijde de caseload per werker conform de gestelde norm uit te voeren. Vanaf 2006 is deze voorwaarde in de subsidiebeschikking opgenomen.

### **3.2.1. Jeugdbescherming**

#### Terugblik 2005-2006

Bureau jeugdzorg geeft uitvoering aan de twee belangrijkste kinderbeschermingsmaatregelen; de ondertoezichtstelling (OTS) waarbij het ouderlijk gezag wordt beperkt en de voogdij waarbij bureau jeugdzorg belast wordt met het wettelijk vertegenwoordigerschap. Er is sprake van een gestage stijging van het aantal ondertoezichtstellingen. Op 31 december 2004 waren in de provincie 1062 minderjarigen ondertoezicht gesteld, in 2005 1212.

In 2006 heeft bureau jeugdzorg een start gemaakt met de implementatie van het Deltaplan. Hiertoe heeft Bureau Jeugdzorg in opdracht van de provincie een plan van aanpak opgesteld. In dit plan is helder en duidelijk omschreven hoe Bureau Jeugdzorg de komende jaren het Deltaplan gaat invoeren. Het plan voldoet aan de eisen zoals deze zijn gesteld door het IPO. Bureau jeugdzorg ontvangt voor de invoering van het Deltaplan een bedrag van €302.470, - voor 2006. Met Bureau Jeugdzorg zijn concrete afspraken gemaakt over de verantwoording van de voortgang van de implementatie.

Bureau jeugdzorg wil samen met de rechtbank Utrecht en de Raad voor de Kinderbescherming de doorlooptijden in de keten van de jeugdbescherming verbeteren. Samen hebben zij zich aangemeld om mee te doen in de pilot van Beter Beschermd. De regio Utrecht is echter niet geselecteerd om deel te nemen. Desondanks gaan de drie betrokken organisaties een gezamenlijk project conform Beter Beschermd starten om de doorlooptijden in de keten terug te dringen.

#### Vooruitblik 2007

In 2006 start Bureau Jeugdzorg samen met de rechtbank Utrecht en de Raad voor de Kinderbescherming een pilot om de doorlooptijden in de jeugdbeschermingketen terug te dringen. Deze pilot loopt door in 2007. Dit traject zal aansluiten bij de uitkomsten van de landelijke pilots.

De provincie monitort ook in 2007 de resultaten van het werken volgens de Deltaplan methode. Kritische factor daarbij is of bureau jeugdzorg in staat is de uitstroom van personeel in de jeugdbescherming terug te dringen en nieuw personeel te werven. Hiervoor zal bureau jeugdzorg extra inspanningen moeten leveren.

Zodra in 2007 het risicotaxatie instrument gericht op het beter beschermen van kinderen en de vernieuwde methodiek voor gezinsvoogdij landelijk zijn vastgesteld zal de voorbereiding tot implementatie volgen. Ook ziet het er naar uit dat in 2007 de Kinderbeschermingswetgeving zal worden gewijzigd. Het is nu nog niet duidelijk welke wijzigingen dit precies behelst en wat van provincies op dit punt wordt verwacht. Hierop zal in het uitvoeringsprogramma jeugdzorg 2008 worden ingegaan.

### 3.2.2. Jeugdreclassering

#### Terugblik 2005-2006

Wat betreft de jeugdstrafrechtketen, neemt de provincie sinds 2004 actief deel aan het Arrondissementaal Platform jeugdcriminaliteit. Het platform wordt georganiseerd door het Openbaar Ministerie in Utrecht. Behalve het OM en de provincie zijn de volgende instellingen vertegenwoordigd: bureau Halt, Raad voor de kindbescherming, politie, rechtbank, gemeente Utrecht en Amersfoort, Bureau Jeugdzorg Utrecht, een JJI, de volwassen reclassering en de provincie. Zowel het platform als de provincie zijn tevreden over de deelname van de provincie aan het platform. Meerwaarde voor de provincie is dat zij goed zicht krijgt op knelpunten en op zaken die goed lopen. Daarbij is het van belang om de positie van jeugdzorg in deze keten onder de aandacht te blijven brengen.

De afdeling jeugdreclassering van bureau jeugdzorg biedt begeleiding en toezicht bij kinderen en jeugdigen tussen de 12 en 18 jaar die in aanraking zijn gekomen met de politie en justitie vanwege het plegen van een strafbaar feit. De begeleiding kan plaatsvinden in een vrijwillig kader (maatregel Toezicht en Begeleiding) in een gedwongen kader (maatregel Hulp en Steun, of een ITB-maatregel). Ook bij de jeugdreclassering is er sprake van een stijging van het aantal jeugdreclasseringmaatregelen. Eind 2005<sup>2</sup> waren bij Bureau Jeugdzorg Utrecht 508 jongeren in begeleiding. Eind 2004 waren dit er 468 en in 2003 437. In 2005 is sprake van een groei van 8,5% t.o.v. van 2004. Het aantal jeugdreclasseringpupillen blijft toenemen. De ITB-trajecten laten in 2006 ook een groei zien ten opzichte van 2005. Uitgaande van de realisatiecijfers van de eerste drie kwartalen in 2006, is in 2006 een groei gerealiseerd van 44% voor Harde Kern en 36% voor Criem. Voor Criem wordt de stijging in 2006 mede veroorzaakt door het uitbreiden van de maatregel voor de hele provincie.

Binnen de populatie van de jeugdreclassering zit een relatief hoog percentage allochtone jongeren met een jeugdreclasseringmaatregel. In 2005 was 57% van de jongeren met een jeugdreclasseringmaatregel van allochtone afkomst. Door de afdeling jeugdreclassering van Bureau Jeugdzorg Utrecht is aangegeven binnen de reguliere jeugdreclasseringmaatregel 'hulp en steun' dat het betrekken van het familiesysteem bij de begeleiding van deze jongeren met een jeugdreclasseringmaatregel betere resultaten kunnen worden behaald. Met name bij allochtone jongeren kan de inzet van gezinsgerichte opvoedingsondersteuning een extra stimulans in de juiste richting geven. Om deze reden werkt de provincie in het kader van het thema Integratie van het provinciale programma "de Sociale Agenda" aan het thema opvoedingsondersteuning aan ouders van jeugdigen met een 'hulp en steun'- maatregel binnen de jeugdreclassering. Dit project wordt met extra middelen van de Provincie Utrecht gefinancierd. Binnen dit programma richt de Provincie Utrecht zich op urgente sociale problemen binnen de provinciegrenzen.

De jeugdreclassering heeft ook het signaal afgegeven dat er voor jongeren met een jeugdreclasseringmaatregel maar ook voor jongeren met een detentie maatregel de aansluiting met het onderwijs een knelpunt is. Scholen zijn niet altijd bereid jongeren uit deze moeilijke moeilijke doelgroep op te nemen, waardoor de toeleiding van jongeren naar het onderwijs stagneert. Er lijkt onvoldoende kennis bij de scholen aanwezig te zijn over hoe om te gaan genoemde doelgroep. Ook dit thema is door de provincie opgenomen in het programma "de Sociale Agenda".

Het project "opvoedingsondersteuning aan ouders van jeugdigen met een 'hulp en steun'- maatregel binnen de jeugdreclassering" zal worden uitgevoerd door de afdeling jeugdreclassering van Bureau Jeugdzorg Utrecht. Voor het project "deskundigheidsbevordering op scholen" zal de provincie een

---

<sup>2</sup> Bron: jaarverslag 2005 Bureau Jeugdzorg Utrecht

externe projectleider aanstellen. Deze projectleider zal de huidige knelpunten in de samenwerking tussen onderwijs en Justitiële jeugdzorg moeten gaan inventariseren. Vervolgens zal bekeken worden wie uitvoering gaat geven aan dit project. Dit tweede project wordt gecombineerd met een project binnen het thema Jeugd Perspectief van de Sociale Agenda. Hierbij zal aandacht zijn voor de mogelijkheden van tijdelijke opvang binnen scholen voor jeugdigen die vanuit het justitiële traject terugkeren binnen de gemeente. Dit in het kader van nazorg. Deze projecten worden met extra middelen van de Provincie Utrecht gefinancierd.

De provincie hecht er belang aan ook vanuit het (jeugd)strafkader jeugd beleid en jeugdzorg zo goed mogelijk op elkaar te laten aansluiten. Binnen het kader van de Sociale Agenda heeft de provincie Utrecht tevens provinciale middelen beschikbaar gesteld voor de ontwikkeling van een Veiligheidshuis in Amersfoort<sup>3</sup>. Sinds 2005 werken Openbaar Ministerie, politie, de Raad voor de Kinderbescherming en (jeugd)reclassering samen vanuit het Veiligheidshuis Amersfoort. Tegelijkertijd is een Veiligheidshuis in Utrecht gestart. Doel is het vergroten van de effectiviteit en efficiency van de strafrechtelijke interventie. Eén van de aandachtsgebieden is jeugd.

#### Vooruitblik 2007

In 2006 en 2007 zal door de jeugdreclassering uitvoering worden gegeven aan het project voor ouderbegeleiding voor ouders van jongeren met een jeugdreclasseringmaatregel. Dit project zal eind 2007 worden geëvalueerd. Er zal gekeken moeten worden naar implementatie van ouderbegeleiding binnen de jeugdreclassering.

Daarnaast zal de provincie haar deelname binnen het Arrondissementaal Platform jeugdcriminaliteit continueren.

Tot slot zal de Provincie Utrecht in overleg met bureau jeugdzorg bezien op welke wijze de instroom van jeugdigen in de ITB en STP trajecten verder verbeterd kan worden. Bureau jeugdzorg heeft in ieder geval aangegeven dat de jeugdreclassering bij de partners binnen het de jeugdstrafrecht het belang van instroom in deze ITB-trajecten blijft benadrukken.

De jeugdreclassering zal gaan werken met het risicotaxatie-instrument. In het verlengde hiervan zal Bureau Jeugdzorg Utrecht het in 2006 landelijk vastgestelde handboek voor jeugdreclassering en de bijgestelde methodieken voor ITB Harde kern en ITB Criem opnemen in een scholings- en vormingsprogramma.

### **3.3. Inspectie Jeugdzorg en bureau jeugdzorg**

#### Terugblik 2005-2006

In de zomer van 2006 start de Inspectie Jeugdzorg met een onderzoek naar de kwaliteit van de indicatiestelling bij Bureau Jeugdzorg. Het onderzoek bij Bureau Jeugdzorg Utrecht maakt onderdeel uit van een landelijk onderzoek naar de kwaliteit van de indicatiestelling.

Zoals eerder in dit uitvoeringsprogramma aangegeven voert de Inspectie op verzoek van de provincie Utrecht in 2006 een hertoets uit bij het AMK in Utrecht. In dit onderzoek zal vooral getoetst worden in hoeverre het AMK de verbeterpunten uit het eerdere inspectie onderzoek heeft geïmplementeerd.

#### Vooruitblik 2007

In 2006 heeft de provincie haar toezichtwensen geformuleerd voor 2007. Een uitgebreid inspectie onderzoek zal plaats vinden binnen Bureau Jeugdzorg naar het functioneren van de gezinsvoogdij. Centraal staan de risico's die kinderen lopen binnen de jeugdbescherming. De door Bureau Jeugdzorg ingezette kwaliteitsverbeteringen zoals het Deltaplan en het programma analoog aan Beter Beschermd zullen daarin worden meegenomen.

---

<sup>3</sup> Er is tevens een veiligheidshuis in Utrecht, echter bij de ontwikkeling ervan is de Provincie Utrecht echter niet betrokken.

### 3.4. Doelmatigheid

#### Terugblik 2005-2006

Het versterken van de doelmatigheid van de jeugdzorg vormt een belangrijk instrument bij het terugdringen van de wachtlijsten. De provincie heeft financiële middelen beschikbaar gesteld om een doelmatigheidsonderzoek in de provincie te laten uitvoeren. Het doelmatigheidsonderzoek richt zich zowel op bureau jeugdzorg (terugdringen ketendoorlooptijden) als de zorgaanbieders (behandelduur en efficiënte uitstroom/ doorstroom van cliënten). Met het doelmatigheidsonderzoek wil de provincie bereiken dat zij op de benoemde onderdelen zicht heeft op de efficiency: Waar wordt er door bureau jeugdzorg en zorgaanbieders efficiënt gewerkt en op welke onderdelen kan een efficiencywinst worden geboekt? De zorgaanbieders en Bureau Jeugdzorg zijn via een klankbordgroep betrokken bij dit onderzoek.

#### Vooruitblik 2007

Het doelmatigheidsonderzoek is eind augustus 2006 afgerond. Op een aantal vlakken zijn door het onderzoeksbureau aanbevelingen gedaan voor bureau jeugdzorg, o.a.:

1. Voor Bureau Jeugdzorg wordt aanbevolen de geconstateerde knelpunten (bijvoorbeeld ten aanzien van de informatievoorziening en het casemanagement maar ook vanuit het perspectief van personeel, organisatie, automatisering en financiën) integraal en structureel aan te pakken door middel van een transformatieprogramma, leidend tot een lange termijn oplossing;
2. Over het schakelmoment tussen bureau jeugdzorg en de aanbieders wordt aanbevolen het wachtlijstbeheer te digitaliseren en een checklist voor dossieroverdracht in te voeren.

Het college van GS heeft ingestemd met de aanbevelingen en conclusies van het doelmatigheidsonderzoek. Vervolgens is met bureau jeugdzorg Utrecht afgesproken dat zij een plan van aanpak indienen waarmee uitvoering wordt gegeven aan bovenstaande aanbevelingen en het transformatieprogramma. Het college van GS is van mening dat bureau jeugdzorg Utrecht niet in staat is gebleken een dergelijk plan op te stellen. In het door bureau jeugdzorg ingediende plan ontbraken heldere en afdwingbare afspraken die inzichtelijk maken of en wanneer de cliënt na uitvoering van het plan, sneller en adequater geholpen wordt. Ondanks heldere kritiek van het college van GS op het plan van aanpak is het bureau jeugdzorg niet gelukt het plan van aanpak zodanig aan te passen dat het wel voldoet aan de daaraan gestelde eisen. Het college van GS heeft er geen vertrouwen in dat de noodzakelijke verbeteringen bij bureau jeugdzorg Utrecht zullen worden gerealiseerd door de huidige Raad van Bestuur. Dit is voor het college van GS aanleiding geweest om de Raad van Toezicht een aanwijzing te geven ex art. 16 Wet op de jeugdzorg om de directeur van bureau jeugdzorg per 4 december 2006 te schorsen en een interim directeur aan te stellen. De Raad van Toezicht is hiermee in principe akkoord gegaan, maar heeft in een later stadium tegen deze aanwijzing alsnog bezwaar gemaakt en heeft daarnaast een verzoek tot voorlopige voorziening ingediend bij de rechter.



## Hoofdstuk 4 Jeugdzorgaanbod

Het beleid van de provincie is er op gericht een toereikend, vraaggestuurd en samenhangend zorgaanbod voor jeugdigen en hun ouders/verzorgers te realiseren. Zij doet dit vanuit de rol van regisseur en financier en in samenwerking met alle relevante actoren, waaronder: Bureau Jeugdzorg Utrecht, jeugdzorgaanbieders, gemeenten, zorgkantoor, onderwijs en cliënten.

Het veld van de jeugdzorg is volop in ontwikkeling: de implementatie van de wet op de jeugdzorg is nog in volle gang, er wordt hard gewerkt aan professionalisering en efficiency, terwijl de vraag naar jeugdzorg en de zwaarte van de problematiek blijft toenemen. De centrale thema's voor 2007 wijken dan ook niet af van de thema's van voorgaande jaren: terugdringen wachtlijsten, doelmatigheid, prestatie-indicatoren, cliëntenbeleid en intersectorale samenwerking. De ontwikkelingen in 2006 en voornemens voor 2007 op deze thema's worden in dit hoofdstuk toegelicht. Allereerst worden hieronder de Utrechtse jeugdzorgaanbieders kort geïntroduceerd.

### 4.1 Provinciaal gefinancierde jeugdzorg aanbieders

Binnen de provincie Utrecht wordt capaciteit ingekocht bij zeven jeugdzorgaanbieders, te weten:

#### 1) *Stichting Maatschappij Zandbergen*

Maatschappij Zandbergen is een instelling voor jeugdhulpverlening in drie regio's: de provincie, de stad Utrecht en het Gooi. Kenmerkend is dat zij kleinschalige en overzichtelijke hulp biedt vanuit een grote betrokkenheid waarbij rekening wordt gehouden met problematiek, leeftijd en de ontwikkelingsfase van jongeren. In de provincie dragen zij vanuit locaties in Utrecht en Amersfoort zorg voor een aanbod voor intensief ambulante hulp, dagopvang voor jongere en oudere jeugd, residentiële hulp, begeleide huisvesting, crisisopvang, kamertraining en wachtlijstoverbruggingshulp. Vanaf september 2006 biedt Zandbergen ook pleegzorg aan in de provincie Utrecht.

#### 2) *Stichting Trajectum Novum*

Stichting Trajectum Novum is een multifunctionele organisatie voor het jonge kind in de provincie en het West-Veluwegebied, voorheen medisch kinderdagverblijf en kindertehuis genoemd. De hulpverlening is er op gericht om samen met ouders positieve veranderingen tot stand te brengen, op basis van de hulpvraag en de mogelijkheden van het kind en gezin. Vanuit de locaties Kinabu in Zeist, Bethanië in Soesterberg, de Molenhorst in Utrecht en De Zevenster in Veenendaal biedt Trajectum hulpverlening aan kinderen van met name 0 tot 10 jaar en hun ouders/verzorgers. Het aanbod omvat intensief ambulante hulpverlening, dagbehandeling in nauwe samenwerking met het (speciaal) onderwijs residentiële behandeling en wachtlijstoverbruggingshulp.

#### 3) *De Rading*

De Rading biedt hulp en ondersteuning aan jeugdigen (van 0 tot 23 jaar) en hun (pleeg)gezinnen. Het hulpaanbod wordt gegeven volgens de contextuele benadering, die uitgaat van de altijd bestaande onverbreekelijke relatie tussen ouders en kinderen. Naast ambulante hulp, welke varieert van intensieve gezinsbegeleiding tot daghulp en samenwerking met het onderwijs, biedt de Rading netwerkverkenning en wachtlijstoverbruggingshulp. Wanneer (gedeeltelijke) uithuisplaatsing noodzakelijk is, is zowel tijdelijke als langdurige opvang mogelijk in pleeggezinnen, leefgroepen en kamertrainingscentra. De locaties van de Rading bevinden zich in de Hollandsche Rading en Utrecht.

#### *4) Valkenheide Leo Stichting Groep (LSG)*

Valkenheide LSG is een multifunctionele organisatie voor jeugdhulpverlening, die hulp biedt aan jongens en meisjes van 9 – 18 jaar. Binnen Valkenheide wordt gewerkt vanuit een contextuele benadering op basis van het competentiemodel. Kenmerkend is de aanpak in de 3 leefmilieu's: de zorg wordt gecombineerd met onderwijs en vrijetijdsbesteding. Op de locatie van Valkenheide in Maarsbergen zijn leefgroepen, gezinshuizen en een mentorfasehuis en biedt Valkenheide dagbehandeling. Tevens zijn er een VMBO en een VSO/ZMOK gevestigd.

In de stad Utrecht zijn twee units Beter met Thuis, waarin een residentieel aanbod wordt gecombineerd met ambulante zorg. Valkenheide biedt verder intensief ambulante zorg in gezinnen en wachtlijstoverbruggingshulp.

#### *5) Meerwijck van Stichting de Opbouw*

Meerwijck is een multifunctionele organisatie voor jeugdhulp aan jeugdigen van 4-18 jaar. De hulpverlening is gericht op de competenties van de cliënten. Kenmerkend voor Meerwijck is de kleinschalige aanpak in de regio, zorg zo dicht mogelijk bij huis waarbij gebruik wordt gemaakt van het netwerk. Op diverse locaties in Amersfoort, Nieuwegein, Utrecht en Maarssen wordt zorg verleend. Zo zijn er leefgroepen, kamertrainingscentra, dagbehandelingstrajecten, Families First, intensief ambulante zorg, wachtlijstoverbruggingshulp en crisisopvang.

#### *6) UJL/OCG van het Leger des Heils*

De Utrechtse Jeugdhulpverlening / Orthopedagogisch Centrum 't Gooi (UJL/OCG) is een multifunctionele organisatie die een onderdeel is van het Leger des Heils. UJL/OCG biedt vanuit een christelijke motivatie hulp aan jeugdigen van 2-18 jaar. De locaties van UJL/OCG liggen verspreid in Utrecht, Amersfoort, Veenendaal en Driebergen. De jeugdhulpverlening vindt plaats in gezinshuizen, leefgroepen, woon en trainingscentrum, crisisopvang. Ook biedt UJL/OCG intensief ambulante zorg, wachtlijstoverbruggingshulp en het programma '10 Voor Toekomst'.

#### *7) Stichting Timon*

De missie van Timon is: jongeren en jongvolwassenen, die dat nodig hebben, te helpen in hun ontwikkeling naar volwassenheid. Timon voert deze missie uit op basis van en geïnspireerd door de christelijke levensovertuiging. Voor de afdeling jeugdzorg biedt Timon zorg aan jeugdigen tot en met 18 jaar. Deze afdeling heeft verschillende vestigingen in Zeist en Utrecht. Kamertrainingscentrum, een crisisopvangcentrum, leefgroep maar ook intensief ambulante zorg en wachtlijstoverbruggingshulp maken onderdeel uit van de hulpverlening door Timon.

#### *SGJ*

Naast bovengenoemde jeugdzorgaanbieders koopt de Provincie Utrecht ten behoeve van alle provincies en grootstedelijke regio's capaciteit in bij de landelijk werkende instelling Stichting Gereformeerd Jeugdwezijn (SGJ). De SGJ is een landelijk werkende instelling met toegangstaken, jeugdbeschermingstaken en zorgaanbod. De SGJ biedt jeugdzorg vanuit een christelijke bewogenheid aan cliënten die behoefte hebben aan identiteitsgebonden jeugdzorg. De SGJ wil jongeren een leefklimaat bieden waarin naast geborgenheid, veiligheid en structuur, christelijke normen en waarden tot uitdrukking komen. Als gevolg van de invoering van de Wet op de jeugdzorg zijn alle landelijk werkende instellingen gedecentraliseerd. Als gevolg van deze decentralisatie is voor een overgangperiode van vier jaar (2005-2008) de provincie per 1 januari 2005 verantwoordelijk geworden voor de planning en de financiering van de SGJ. De SGJ blijft hulp verlenen voor kinderen in heel Nederland.

## 4.2 Kengetallen zorgaanbod

In de onderstaande tabellen wordt per zorgvariant de ontwikkeling van de capaciteit in de periode van 2003 t/m 2006 en de ontwikkeling van het aantal ingestroomde cliënten in de periode van 2003 t/m 2005 weergegeven.

Tabel 1 ontwikkeling capaciteit\*

hulpvariant	capaciteit 2003	capaciteit 2004	capaciteit 2005	capaciteit 2006
residentieel	455	477	496	553
dagbehandeling	310	312	353	432
ambulante hulpv	380	584	656	806
pleegzorg	493	546	586	774
<b>totaal</b>	<b>1.638</b>	<b>1.919</b>	<b>2.091</b>	<b>2.565</b>

Bron: beleidsinformatie zorgaanbod Provincie Utrecht

\* ontwikkeling is exclusief capaciteit en aantal ingestroomde cliënten t.b.v. wachtlijstoverbruggingshulp

Tabel 2 ontwikkeling instroom\*

hulpvariant	instroom 2003	instroom 2004	instroom 2005
residentieel	568	676	710
dagbehandeling	315	304	331
ambulante hulpv	395	555	633
pleegzorg	278	372	349
<b>totaal</b>	<b>1.556</b>	<b>1.907</b>	<b>2.023</b>

Bron: beleidsinformatie zorgaanbod Provincie Utrecht

\* ontwikkeling is exclusief capaciteit en aantal ingestroomde cliënten t.b.v. wachtlijstoverbruggingshulp

### *Capaciteitsontwikkeling*

Ten behoeve van de bestrijding van de wachtlijsten en terugdringen van de wachttijden is de afgelopen jaren flink geïnvesteerd in de uitbreiding van de capaciteit. De capaciteit jeugdzorg is in 2005 ten opzichte van 2003 toegenomen met 27,7%.

Naast de continuering van de uitbreidingen uit 2004 en 2005 (382 plaatsen) zijn in 2006 412 plaatsen extra ingekocht, waarmee het totale aantal plaatsen in 2006 2565 bedraagt. Dit is ten opzichte van 2003 een toename van 56,6%.

### *Instroom*

Als gevolg van de inkoop van de extra capaciteit is het aantal ingestroomde cliënten toegenomen. In 2005 zijn in totaal 2134 hulpverleningstrajecten gestart. Ten opzichte van 2003 zijn in 2005 30% meer cliënten ingestroomd.

### *Gemiddelde bezetting en behandelduur*

In de tabellen 3 en 4 wordt de ontwikkeling weergegeven van de gemiddelde bezetting en de gemiddelde behandelduur in de periode 2003 t/m 2005.

Tabel 3 ontwikkeling gemiddelde bezetting

hulpvariant	bezetting 2003	bezetting 2004	bezetting 2005
residentieel	95%	90%	94%
dagbehandeling	100%	107%	97%
ambulante hulpv	98%	98%	101%
pleegzorg	98%	95%	96%
<b>totaal</b>	-	-	-

Bron: beleidsinformatie zorgaanbod Provincie Utrecht

Tabel 4 ontwikkeling gem. behandelduur

hulpvariant	gem. bhd 2003	gem. bhd 2004	gem. bhd 2005
residentieel (exl. crisis)	12	12	11
dagbehandeling	12	12	14
ambulante hulpv.*	8	8	7
pleegzorg	20	18	16
<b>totaal</b>	-	-	-

Bron: beleidsinformatie zorgaanbod Provincie Utrecht

#### *Uitstroom*

In de onderstaande tabel wordt het aantal uitgestroomde cliënten in de periode van 2003 t/m 2004 weergegeven.

Tabel 5 ontwikkeling uitstroom\*

hulpvariant	uitstroom 2003	uitstroom 2004	uitstroom 2005
residentieel	548	637	667
dagbehandeling	297	310	298
ambulante hulpv.	220	455	432
pleegzorg	296	331	290
<b>totaal</b>	<b>1.361</b>	<b>1.733</b>	<b>1.687</b>

Bron: beleidsinformatie zorgaanbod Provincie Utrecht

\* ontwikkeling is exclusief capaciteit en aantal ingestroomde cliënten t.b.v. wachtlijstoverbruggingshulp

#### *Wachtlijstoverbruggingshulp*

Sinds 2004 heeft de Provincie Utrecht autonome middelen beschikbaar gesteld voor wachtlijstoverbruggingshulp voor jeugdigen die op de wachtlijst staan voor geïndiceerd jeugdzorgaanbod. Sinds 2005 is wachtlijstoverbruggingshulp onderdeel van het aanbod van alle zorgaanbieders. Sinds januari 2006 vindt de financiering van deze trajecten plaats op basis van het aantal cliëntcontacten, waarbij een traject wachtlijstoverbruggingshulp maximaal 9 cliëntcontacten per cliënt mag zijn. In 2006 zijn 4786 cliëntcontacten wachtlijstoverbruggingshulp ingekocht.

### **4.1.1 Justitiële en AWBZ gefinancierde jeugdzorg**

#### *Justitiële jeugdzorg*

Door het ministerie van Justitie zijn de landelijke capaciteitscijfers voor de justitiële jeugdinrichtingen beschikbaar gesteld. Daarnaast zijn cijfers aangeleverd die zijn uitsplitst naar de capaciteit per provincie. De gegevens voor de provincie Utrecht worden in bijlage 1 weergegeven.

### *AWBZ gefinancierde jeugdzorg*

Voor een overzicht van de AWBZ gefinancierde jeugdzorg wordt verwezen naar bijlage 7. Hierin is een overzicht van de gerealiseerde productie in 2005 opgenomen voor de jeugd-GGZ. Ook de gemaakte productie afspraken en de verwachte productie voor 2006 zijn aangegeven (op basis van extrapolatie). Het zorgkantoor zal bij het maken van nieuwe productieafspraken met de zorgaanbieders voor 2007 de (verwachte) gerealiseerde productie voor 2006 als uitgangspunt nemen.

Het weergeven van productiegegevens voor de jeugd-LVG blijft lastig. De gerealiseerde productie betreft immers de productie van de gehele VG sector en er wordt in de registratie van deze productie geen onderscheid gemaakt voor de jeugd-LVG. Om deze gegevens boven tafel te krijgen is nader overleg nodig met zorgkantoor en wellicht aanpassingen in de wijze van registreren voor de instellingen voor jeugd-LVG.

## **4.2 Ontwikkelingen zorgaanbod**

### **4.2.1 Toereikend aanbod**

#### *Terugdringen van de wachttijden en wachtlijsten*

##### Terugblik 2005- 2006

In 2005 heeft de provincie in het kader van het bestrijden van de wachtlijsten € 6.240.000,- ingezet voor het inkopen van extra zorg. Hierdoor is de totale capaciteit uitgebreid met 359 plaatsen. Als gevolg hiervan is het aantal ingestroomde cliënten toegenomen met 32 %.

In 2006 heeft de provincie de extra beschikbaar gekomen rijksmiddelen ten behoeve van uithuisplaatsing (€ 2 miljoen) ingezet voor capaciteitsuitbreiding van 163 plaatsen pleegzorg in 2006 (182 plaatsen in 2007) en uitbreiding van 4 plaatsen crisisopvang en 16 plaatsen residentiële zorg. Op basis van de huidige wachtlijsten voor pleegzorg en rekening houdend met een kleine groei zou hiermee de wachtlijst voor pleegzorg volledig moeten kunnen worden opgelost.

Het ministerie van VWS heeft landelijk € 100 miljoen extra beschikbaar gesteld voor het terugdringen van de wachttijden in de jeugdzorg. Aan alle provincies is gevraagd een plan van aanpak in te dienen met als doel dat eind 2006 alle kinderen binnen 9 weken na het ontvangen van een indicatiebesluit worden geholpen. Utrecht heeft op basis van dit plan incidenteel € 5,7 miljoen gekregen voor de hulpverlening aan 266 kinderen in 2006 (met een uitloop naar april 2007). Hierin zitten ook middelen voor het inkopen van extra plaatsen bij de landelijk werkende instellingen, de SGJ en de William Schrikker Groep.

Aan de 7 huidige Utrechtse jeugdzorgaanbieders is gevraagd voorstellen in te dienen voor het realiseren van extra capaciteit voor zowel lichtere (intensief ambulante hulp) als zwaardere (dagbehandeling en residentiële hulp) vormen van zorg. Alle voorstellen zijn door de provincie beoordeeld. Ook is advies gevraagd aan Bureau Jeugdzorg Utrecht. Op basis van de tot nu toe (1 augustus 2006) gehonoreerde voorstellen kunnen in 2006 (maar uiterlijk april 2007) in ieder geval 241 kinderen worden geholpen. Dit betekent dat, dankzij de inzet en inspanningen van de zorgaanbieders en bureau jeugdzorg, aan het plan van aanpak voor een zeer groot deel uitvoering kan worden gegeven. Een openstaande vraag betreft de zogenaamde dagbehandeling in de regio Nieuwegein. Op basis van het verloop van het wegwerken van de wachtlijsten zal bekeken worden of hiervoor opnieuw een offertetraject voor gevolgd wordt. Er worden nog gesprekken gevoerd met de 2 landelijk werkende instellingen waar Utrechtse kinderen op een wachtlijst staan.

Naast de € 100 miljoen die het ministerie van VWS incidenteel beschikbaar heeft gesteld, komt per 1 januari 2007 daarbovenop landelijk € 40 miljoen structureel extra beschikbaar. Definitieve

besluitvorming over de verdeling van deze middelen moet nog plaatsvinden. Op basis van het voorstel van VWS zou de provincie Utrecht hiervan €3,3 miljoen ontvangen. Zoals eerder aangegeven heeft de provincie eind 2005 al € 2 miljoen structureel extra ontvangen voor uithuisplaatsingen. Het bovenstaande betekent dat het verschil tussen de incidentele (€ 5,7 miljoen) en de structurele middelen waarschijnlijk relatief klein is. Ook is sprake van een overlap van deze middelen. De € 5,7 miljoen is namelijk beschikbaar voor de periode 1 juli 2006 tot 1 juli 2007, de € 3,3 miljoen (dit is dus een indicatie!) met ingang van 1 januari 2007. Hierdoor is het mogelijk om een groot deel van de middelen voor een langere periode dan 1 jaar toe te kennen. Deze financiële zekerheid is van essentieel belang voor die vormen van zorg waarvoor nieuwe huisvesting moet worden gerealiseerd: dagbehandeling en residentiële hulp. De lichtere vormen van zorg (intensief ambulante) worden in ieder geval maar voor 1 jaar toegekend.

De provincies worden door het ministerie van VWS afgerekend per cliënt die uiterlijk op 31-12-2006 in zorg is of in zorg is geweest. Voor elke cliënt (van de 266 uit het plan van aanpak) die dan nog niet geholpen is, vloeit geld terug naar het ministerie van VWS. Ten aanzien van de zorgaanbieders geldt dan ook dat 'niet geholpen' betekent dat de provincie het geld zal terugvorderen. Het risico dat de provincie Utrecht hier loopt beperkt zich tot eventuele incidentele startkosten die door de provincie zijn gefinancierd. Dit kan echter worden opgevangen binnen het totale budget dat de provincie van het Rijk ontvangt.

Een ander risico betreft het niet op tijd kunnen realiseren van nieuwe huisvesting. Het ministerie van VWS heeft echter aangegeven dat hiervoor een uitlooptmogelijkheid bestaat tot eind april 2006, mits kinderen ter overbrugging lichtere (ambulante) hulp ontvangen. In dat geval zal het ministerie van VWS de zwaardere zorg alsnog vergoeden.

Een volgend risico betreft de wachtlijsten binnen Bureau Jeugdzorg Utrecht. Bij de berekening van het aantal kinderen dat eind 2006 langer dan 9 weken wacht op zorg, is namelijk rekening gehouden met alle kinderen die nu binnen Bureau Jeugdzorg Utrecht op een wachtlijst staan. Op dit moment wachten meer dan 300 kinderen onverantwoord lang op de start van een indicatietraject. Als deze kinderen niet dit jaar op een wachtlijst voor zorg komen te staan, dan zal een deel van de € 5,7 miljoen terug moeten vloeien naar het rijk. Inmiddels is echter door Provinciale Staten Utrecht besloten om € 1 miljoen beschikbaar te stellen voor het realiseren van extra capaciteit bij Bureau Jeugdzorg Utrecht. Tot slot, zou de vraag naar jeugdzorg sterker kunnen groeien dan waar de provincie vanuit is gegaan in het bij het ministerie van VWS ingediende plan van aanpak (20%). Dan zal opnieuw gesproken moeten worden met VWS.

In 2005 zijn 271 trajecten wachtlijstoverbruggingshulp ingekocht. Vanaf 2006 vindt financiering van wachtlijstoverbruggingshulp plaats op basis van het aantal cliëntcontacten in plaats van trajecten. In 2006 zijn deze - om de beschikbare middelen daar in te zetten waar deze nodig zijn - op basis van de vraag ingezet. Toekenning van de middelen vindt plaats per kwartaal op basis van de wachtlijstgegevens van de twee kwartalen daaraan voorafgaand.

#### Vooruitblik 2007

In 2007 en 2008 zal duidelijk worden in hoeverre de extra rijksmiddelen effect hebben op het structureel terugdringen van de wachttijden en wachtlijsten. Dit is uiteraard ook afhankelijk van de ontwikkeling van de vraag naar jeugdzorg, maar bijvoorbeeld ook van de opbouw van de gemeentelijke voorzieningen voor jeugdbeleid. Zoals hierboven is aangegeven ontvangt de provincie Utrecht per 1 januari extra structurele middelen voor het zorgaanbod. Een deel hiervan is al besteed voor de voortzetting van capaciteit die in 2006 is ingekocht in het kader van het plan van aanpak terugdringen wachttijden jeugdzorg. Eind 2006, begin 2007 zal een besluit worden genomen over de hiervan resterende incidentele middelen. Ook in 2007 zal het terugdringen van de wachttijden en de wachtlijsten in de Utrechtse jeugdzorg een prioriteit blijven. De Provincie Utrecht zal zich tot het uiterste inspannen om de wachttijd voor het zorgaanbod niet langer dan 9 weken te laten zijn. Tegelijkertijd wil de provincie ook investeren in zorgvernieuwing en in de kwaliteit van de jeugdzorg. Bij de inzet van de resterende middelen zal de provincie ook advies vragen aan bureau jeugdzorg. Ook zullen de

uitkomsten en aanbevelingen van het doelmatigheidsonderzoek dat eind augustus 2006 wordt afgerond, voor zover relevant, hierin worden meegenomen.

### *Doelmatigheid / door- en uitstroom*

#### Terugblik 2005 - 2006

In hoeverre aanbod toereikend is, is niet alleen afhankelijk van inzet extra middelen, ook de mate waarin de beschikbare middelen doelmatig worden ingezet speelt hierbij een belangrijke rol.

Het eerder genoemde doelmatigheidsonderzoek richt zich zowel op bureau jeugdzorg (terugdringen doorlooptijden en verbeteren indicatiestelling) als de zorgaanbieders (behandelduur en efficiënte uitstroom/ doorstroom van cliënten). Met het doelmatigheidsonderzoek wil de provincie bereiken dat zij op de benoemde onderdelen zicht heeft op de efficiency: Waar wordt er door bureau jeugdzorg en zorgaanbieders efficiënt gewerkt en op welke onderdelen kan een efficiencywinst worden geboekt?

Het realiseren van verbeteringen in de door- en uitstroom van kinderen binnen de jeugdzorg heeft tevens effect op de toereikendheid van het aanbod. Hierbij spelen diverse factoren een rol: de behandelingsduur, de doelmatigheid binnen een organisatie en de doelmatigheid van de keten.

Bij behandelingsduur gaat het expliciet om de vraag: hoe lang dient een behandeling te duren om het gewenste effect (het realiseren van de indicatiedoelen) te bereiken?

Steeds vaker is sprake van een tweedeling in de jeugdzorg: kinderen waarvoor een perspectief naar huis is en kinderen die langdurig zorg behoeven. Door geen onderscheid te maken tussen deze twee groepen wordt de gemiddelde behandelingsduur vertroebeld. Net als in de GGZ en LVG sector, zijn er kinderen die niet meer terug naar huis kunnen en waarvoor de pleegzorg geen geschikt alternatief is. Met de extra middelen die de afgelopen jaren beschikbaar zijn gekomen financiert de provincie Utrecht een aantal zogenaamde langverblijf groepen.

#### Vooruitblik 2007

Het doelmatigheidsonderzoek is eind augustus 2006 afgerond. Het onderzoeksbureau heeft op een aantal vlakken aanbevelingen gedaan voor de zorgaanbieders, o.a.:

1. Over het schakelmoment tussen bureau jeugdzorg en de aanbieders wordt aanbevolen het wachtlijstbeheer te digitaliseren en een checklist voor dossieroverdracht in te voeren.
2. Voor de zorgaanbieders wordt onder meer aanbevolen het informatieniveau te verbeteren, het zorgaanbod te flexibiliseren, meer af te stemmen met de sectoren jeugd-LVG, jeugd-GGZ en het gemeentelijk jeugdbeleid en helderder afspraken te maken met bureau jeugdzorg Utrecht over de taken en verantwoordelijkheden van de casemanagers.

De zorgaanbieders gaan een plan van aanpak indienen bij de provincie om uitvoering te geven aan bovenstaande aanbevelingen.

De provincie zal bij het monitoren van de behandelingsduur een onderscheid maken tussen langdurige zorg en zorg gericht op een perspectief op thuis. In navolging van de gezondheidszorg zal onderzocht worden of in de jeugdzorg specifieke interventies voor de oplossing van specifieke problemen aan een tijdsduur kunnen worden gekoppeld.

## **4.2.2 Vraaggestuurd aanbod**

### *Vraag- en aanbodanalyse*

#### Terugblik 2005 –2006

In 2005 heeft Bureau Jeugdzorg Utrecht – in opdracht van de provincie - een vraag/aanbod analyse uitgevoerd die begin 2006 is geactualiseerd. De aanbevelingen van Bureau Jeugdzorg Utrecht zijn in overleg met bureau jeugdzorg, de zorgaanbieders en de provincie besproken. De uitkomsten van dit overleg zijn bepalend geweest voor de inzet van de extra rijksmiddelen die eind 2005 en in 2006 beschikbaar zijn gesteld.

### Vooruitblik 2007

Zoals eerder is aangegeven zal bureau jeugdzorg jaarlijks een vraag- en aanbod analyse opstellen. De uitkomsten zullen in overleg met Bureau Jeugdzorg Utrecht, de zorgaanbieders en de provincie worden gebruikt voor het inkopen van zorgaanbod in het daarop volgende jaar, maar ook als tussentijds extra middelen beschikbaar komen en zijn bepalend voor de speerpunten van het komende jaar.

Als definitief is besloten over de verdeling van de € 40 miljoen extra structurele middelen die per 1 januari 2007 beschikbaar komen en de prestatieafpraak met het rijk over het in zorg nemen van extra cliënten vóór 31 december 2006 is gerealiseerd zal de provincie in 2007 een bredere afweging maken over de verdeling van de beschikbare middelen, waarbij ook nadrukkelijk zal worden gekeken naar mogelijkheden om de innovatie te stimuleren en kwaliteit te verhogen.

Op basis van de uitkomsten van het doelmatigheidsonderzoek en het verloop van het wachtlijsttraject zal in goed overleg met de zorgaanbieders een eerste stap richting een flexibele inzet van de doeluitkering zorgaanbod worden voorbereid. Dit is overigens al ingezet doordat alle extra rijks- en provinciale middelen die sinds 2004 zijn ingezet voor extra capaciteit zorgaanbod niet langer structureel beschikbaar zijn gesteld aan alle zorgaanbieders, maar voor een beperkt aantal jaar.

### *Prestatie-indicatoren*

#### Terugblik 2005 - 2006

Een ander aspect van vraaggestuurde zorg betreft de mate waarin de hulpvragen van de cliënt in voldoende mate zijn beantwoord. In verband hiermee heeft de provincie in 2006 met de zorgaanbieders en afgestemd op landelijke ontwikkelingen op dit terrein, prestatie-afspraken gemaakt en normen vastgesteld over:

- de mate van doelrealisatie
- de mate van cliënttevredenheid over de resultaten van de hulp
- Prestatie afspraak naar keuze

#### Vooruitblik 2007

De ervaringen van 2006 kunnen aanleiding zijn om in 2007 de genoemde prestatie-afspraken uit te breiden, aan te vullen dan wel te wijzigen.

### *Cliëntenbeleid*

#### Terugblik 2005 - 2006

##### *Vertrouwenspersoon*

In het kader van de wettelijke taak van de provincie om zorg te dragen voor voldoende vertrouwenspersonen voor cliënten in de jeugdzorg hebben provinciale staten in 2005 € 210.000,- extra beschikbaar gesteld ten behoeve van uitbreiding van deze functie. In 2005 en de eerste helft van 2006 is er onderzoek verricht naar de behoefte aan uitbreiding en is draagvlak gecreëerd bij medewerkers van het zorgaanbod ten behoeve van de implementatie. Er zijn convenanten afgesloten tussen het AKJ – dat de functie in opdracht van Gedeputeerde Staten uitvoert – en Bureau Jeugdzorg Utrecht en de zorgaanbieders en er zijn werkplannen opgesteld per instelling. Op basis hiervan heeft er per juni 2006 uitbreiding van de functie vertrouwenspersoon plaatsgevonden.

##### *Opzet en ontwikkeling cliëntenplatform*

Ten behoeve van een meer vraaggestuurde zorg hebben provinciale staten in 2004 € 660.000,- beschikbaar gesteld om de positie van cliënten te versterken. De provincie heeft deze middelen aangewend om in de periode 2004 t/m 2008 de kwaliteit en organisatiegraad van cliënten in de



jeugdzorg te vergroten. In de cliëntenraden zijn jongeren en ouders vertegenwoordigd die intensief contact met de achterban hebben of organiseren. Bijvoorbeeld door de jongerenraad actief te betrekken. In 2006 hebben de activiteiten van het cliëntenplatform betrekking gehad op:

- de oprichting van een provinciaal cliëntenplatform “JII Utrecht”;
- het organiseren van een permanente achterban die het platform kan raadplegen.;
- een (nul)meting onder ongeveer 2300 cliënten en ex-clieñten over hun ervaringen in de jeugdzorg;
- een operationele website voor cliënten ([www.jiitrecht.nl](http://www.jiitrecht.nl));
- verdere professionalisering van de cliëntenraden bij Bureau Jeugdzorg Utrecht en de zorgaanbieders.

Inmiddels hebben alle instellingen een cliëntenraad of zijn bezig met de oprichting ervan. In eerste instantie is veel aandacht geweest voor betrokkenheid en draagvlak bij instellingen en hun werkers. Het cliëntenplatform geeft regelmatig de betrokken organisaties bij de jeugdzorg en natuurlijk de cliënten terugkoppeling van haar constatering, conclusies en aanbevelingen.

### Vooruitblik 2007

#### *Vertrouwenspersoon*

In 2007 is veel aandacht voor de wijze waarop deze functie wordt ingevuld. De volgende vraag staat hierbij centraal: wanneer wordt, redelijkerwijs, voldaan aan de wettelijke taak? Het is van belang dat deze vraag samen met cliënten, via JII Utrecht, en instellingen wordt beantwoord. Daarnaast worden cliënten via communicatie ingelicht over rechten en plichten.

#### *Cliëntenplatform JII Utrecht*

Vanaf 2007 zullen de adviezen van het platform worden meegenomen bij het opstellen van het uitvoeringsprogramma 2008. Ook worden deze adviezen besproken met de zorgaanbieders en bureau jeugdzorg. In 2007 wordt geïnvesteerd in een verdere deskundigheidsbevordering van de cliëntenraden.

## **4.2.3 Samenhangend aanbod**

### *Afstemming jeugdzorgaanbod*

#### Terugblik 2005 – 2006

Bureau Jeugdzorg Utrecht heeft in haar vraag- en aanbodanalyse aangegeven dat er meer afstemming en samenwerking zou kunnen plaatsvinden tussen jeugdzorgaanbieders onderling vooral op het gebied van residentiële zorg, en pleit voor een clustering van het zorgaanbod per regio. Bij de toekenning van de extra middelen houdt de provincie overigens altijd rekening met een zo optimaal mogelijke regionale spreiding van de verschillende soorten zorgaanbod.

Bij het toekennen van de extra rijksmiddelen heeft de provincie, mede op advies van Bureau Jeugdzorg Utrecht, afspraken gemaakt in de beschikkingen over de afstemming tussen zorgaanbieders op het gebied van intensief ambulante zorg en pleegzorg. Voor intensief ambulante hulp heeft de provincie als voorwaarde gesteld dat alle aanvragen bij de verschillende zorgaanbieders voor intensief ambulant centraal worden besproken en verdeeld, zodat wordt voorkomen dat jeugdigen onnodig of onnodig langer op de wachtlijst komen te staan. Een soortgelijke voorwaarde van gezamenlijk wachtlijstbeheer geldt ook voor pleegzorg.

#### Vooruitblik 2007

De provincie zal in 2007 de huidige regionale spreiding van het zorgaanbod in kaart brengen en de mogelijkheden onderzoeken om deze spreiding meer op de vraag binnen de regio te laten aansluiten.

### Terugblik 2005 en 2006

In 2006 heeft de Provincie Utrecht in samenwerking met zorgkantoor Agis en Altrecht (instelling voor GGZ) een tweetal expertmeetings georganiseerd. Doel van de eerste expertmeeting was om na te gaan welke knelpunten er bestaan om aan cliënten passende zorg tijdig en op de juiste plaats te kunnen bieden. Zowel de Utrechtse jeugdzorgaanbieders, de jeugd-GGZ instellingen, het bureau jeugdzorg, onderwijs als gemeenten waren daarbij vertegenwoordigd. Op basis van de door de organisaties aangeleverde casuïstiek zijn drie thema's in beeld gebracht waarop verbetering nodig is:

- A. Het sneller en adequater doorleiden van cliënten naar de juiste hulp binnen de jeugdzorg, de jeugd-GGZ of een combinatie van zorg uit beide sectoren. Het protocol jeugdigen met psychiatrische problematiek biedt hier handvatten voor (zie 3.1.2).
- B. Betere afstemming van hulp vanuit beide sectoren op de vraag van de cliënt, wat naar verwachting zal leiden tot grotere efficiëntie en effectiviteit van de geboden hulp.
- C. Snellere plaatsingen van cliënten in crisissituaties met complexe problematiek, die zorg nodig hebben uit beide sectoren.

In de tweede expertmeeting zijn mogelijke oplossingen verkend voor de geconstateerde knelpunten. Ook zijn goede samenwerkingsvoorbeelden toegelicht, zoals de samenwerking tussen jeugdzorgaanbieder Trajectum en GGZ instelling Symfona t.b.v. kinderen met orthopsychiatrische problematiek en het project Hulp aan Huis waarin zowel aanbieders vanuit de jeugdzorg als jeugd-GGZ en jeugd-LVG participeren. Daarnaast zijn ook concrete vervolgspraken gemaakt, bijvoorbeeld over het (her)oprichten van een intersectorale plaatsingscommissie voor cliënten in de jeugdzorg. Om een impuls te geven aan verbetering van de samenwerking tussen verschillende ketenpartners heeft de Provincie Utrecht €150.000,- beschikbaar gesteld voor initiatieven op dit vlak.

In augustus 2006 is bestuurlijk vervolg gegeven op de expertmeetings eerder dit jaar. Bestuurders van alle jeugdzorgaanbieders, GGZ instellingen, het bureau jeugdzorg, het zorgkantoor, het speciaal onderwijs (REC 4) en de gemeente Utrecht waren vertegenwoordigd. Naar aanleiding van de bestuurlijk bijeenkomst in augustus hebben bestuurders zich uitgesproken voor het aanstellen van een onafhankelijk projectleider door de Provincie Utrecht die op korte termijn - vóór februari 2007- een plan van aanpak zal opstellen en voor verbetering van de intersectorale samenwerking in de toegang en het aanbod. Daarbij zullen ook de jeugd-LVG en justitiële jeugdzorg betrokken worden. In 2007 zal dit plan van aanpak worden uitgevoerd. Het opstellen en uitvoeren van het plan van aanpak gebeurt in nauw overleg met een stuurgroep waarin vertegenwoordigers zijn afgevaardigd vanuit bureau jeugdzorg, de jeugdzorgaanbieders, de jeugd-GGZ, de jeugd-LVG, de justitiële jeugdzorg, het speciaal onderwijs, zorgkantoor, gemeente en provincie Utrecht.

### Vooruitblik 2007

In vervolg op de expertmeetings zal een project gestart worden waarbij in beeld wordt gebracht welke oplossingen nodig zijn voor geconstateerde knelpunten, op welke punten goede praktijkvoorbeelden hier al een antwoord op geven, op welke punten nieuwe oplossingen nodig zijn en hoe deze te verspreiden zijn onder de ketenpartners.

De Provincie Utrecht juicht initiatieven tot intersectorale samenwerking toe en zal bezien hoe zij vanuit haar regierol deze samenwerking tussen verschillende sectoren – waaronder de jeugd-GGZ, de jeugd-LVG en de justitiële jeugdzorg verder kan stimuleren, zodat er een optimalere afstemming mogelijk is tussen vraag en aanbod.

## *Aansluiting maatschappelijke opvang – jeugdzorg*

### Terugblik 2005- 2006

De gemeenten Amersfoort en Utrecht hebben in de provincie Utrecht de verantwoordelijkheid voor de maatschappelijke opvang aan o.a. risico- en zwerfjongeren boven de 18 jaar. Uit de quick-scan die eind 2005 in opdracht van de provincie is uitgevoerd in de stad Utrecht komt naar voren dat een goede overdracht tussen jeugdzorg en de maatschappelijke opvang wordt gemist. Een groot deel van de zwerfjongeren heeft een verleden in de jeugdzorg. Een goede ‘warme’ overdracht tussen jeugdzorg en ‘vervolg-aanbieders’ wordt gemist. In 2006 hebben gemeente Utrecht en provincie partijen bijeengebracht om afspraken te maken over de afstemming en overdracht vanuit de jeugdzorg naar de maatschappelijke opvang. In 2006 zijn bovenstaande punten besproken met de zorgaanbieders. De gemeente Amersfoort en de maatschappelijke instelling in deze gemeente herkennen bovenstaand beeld. Dit was een aanleiding om in 2006 een conferentie in samenwerking met de provincie te organiseren waar maatschappelijke opvang instellingen, jeugdzorg instellingen, jeugdGGZ en jeugdLVG instellingen uit Amersfoort voor uitgenodigd zijn. De conferentie is een start van een traject om de ketensamenwerking voor de doelgroep in de leeftijd van 16+ in Amersfoort te verbeteren (zie § 2.2.1).

### *Vooruitblik 2007*

In samenwerking met de gemeenten Utrecht en Amersfoort worden initiatieven genomen om de afstemming tussen de jeugdzorg en de maatschappelijke opvang te verbeteren. De zorgaanbieders en Bureau Jeugdzorg Utrecht worden hierbij betrokken. Naar aanleiding van de conferentie in Amersfoort wordt in 2007 het traject om de afstemming tussen jeugdzorg, GGZ en LVG en maatschappelijke opvang voor zwerf- en risico-jongeren te verbeteren in Amersfoort verder opgepakt.

## **4.3. Kwaliteit jeugdzorg**

### Terugblik 2005 -2006

De provincie heeft in 2006 de hoogste prioriteit gegeven aan het terugdringen van de wachttijden en wachttijsten in de jeugdzorg. Dit heeft zij vooral gedaan door te investeren in extra capaciteit, uiteraard met behoud van kwaliteit. Dat neemt niet weg dat de kwaliteit van vooral de residentiële zorg met de huidige knellende normprijs en de toename van de zwaarte van de problematiek steeds meer onder druk staat. Verschillende instellingen hebben het afgelopen jaar bij de provincie verzoeken ingediend om de normprijzen van residentiële zorg te verhogen al dan niet in combinatie met het verlagen van de capaciteit (bijvoorbeeld het verkleinen van de groepsgrootte).

Het Nederlands Instituut voor Zorg en Welzijn heeft met ondersteuning van het ministerie van VWS een landelijke databank effectieve (evidenced-based) jeugdinterventies ontwikkeld. Ook binnen de provincie wordt steeds meer gewerkt met evidenced-based methodieken. Zo is Families First al erkend. Beter met Thuis, 10 voor Toekomst en ouder-en kindtherapie worden op dit moment onderzocht op hun effectiviteit.

Alle zorgaanbieders zijn in 2006 gestart met HKZ normering. De verwachting is dat alle zorgaanbieders eind 2007 gecertificeerd zijn. De provincie zal in 2006 afspraken hierover afspraken maken met alle zorgaanbieders.

Ten aanzien van de Inspectie jeugdzorg heeft de provincie haar toezichtwensen geformuleerd voor 2007. Daarnaast zal de Inspectie in 2007 een landelijk onderzoek uitvoeren bij zorgaanbieders die pleegzorg bieden, zo ook in de provincie Utrecht. Daarnaast zal tevens onderzoek worden verricht naar zorgaanbieders die residentieel verblijf aanbieden. In de provincie Utrecht zal één zorgaanbieder benaderd worden voor dit onderzoek.

#### Vooruitblik 2007

In 2007 zal de provincie een besluit nemen over de verschillende verzoeken voor het verhogen van de normprijzen voor de basis- en intensieve varianten van de residentiële zorg en/ of het verkleinen van de groepsgrootte. De provincie blijft de landelijke ontwikkelingen op het gebied van evidence based methoden volgen en zal zorgaanbieders stimuleren om meer met evidence based methodieken te gaan werken. Alle zorgaanbieders hebben eind 2007 een HKZ-certificering.

#### **4.4. Beleidsinformatie**

##### Terugblik 2005-2006

Met ingang van 2006 ontvangt de provincie per kwartaal informatie van de zorgaanbieders. Dit betreft:

- de instroom en bezettingpercentages per kwartaal
- de wachtlijstgegevens per kwartaal
- en het totale aantal cliënten per kwartaal

Met deze informatie wil de provincie al tijdens het jaar monitoren waar knelpunten zitten tussen vraag- en aanbod en zo mogelijk al lopende het jaar maatregelen nemen om zo onnodige leegstaand en wachtlijst te voorkomen. De informatie uit de kwartaalformats wordt ook gebruikt om het rijk te informeren over de voortgang van het aanvalsplan terugdringen wachttijden jeugdzorg (zie paragraaf 4.2.3).

##### Vooruitblik 2007

De kwartaalformats blijven gehandhaafd ook in 2007. Wel zal steeds kritisch worden gezien welke informatie voor de provincie noodzakelijk is en of dit in verhouding staat tot de administratieve last voor de zorgaanbieders. Voortschrijdend inzicht zal hierbij steeds leiden tot betere formats.

## Hoofdstuk 5 Financieel kader uitvoeringsprogramma

In dit hoofdstuk is de verantwoording van de doeluitkeringen bureau jeugdzorg en zorgaanbod opgenomen. Daarnaast is de voortgang over het jaar 2006 opgenomen en de aanvraag van de doeluitkeringen voor 2007.

### 5.1 Verantwoording doeluitkeringen 2005

De in deze paragraaf opgenomen tabellen geven de besteding van de doeluitkeringen bureau jeugdzorg en het zorgaanbod in 2005 weer en de inzet van de eigen provinciale middelen. Over deze verantwoording heeft een accountantscontrole plaatsgevonden. De verklaring van de accountant treft u in de bijlage aan.

#### A. inrichting verantwoordingsdeel uitvoeringsprogramma 2007

##### I Door Bureau Jeugdzorg ontvangen subsidie 2005

###### a) Bureau Jeugdzorg

	subsidieverlening			subsidievaststelling		
	prijs per eenheid	hoeveelheid	subsidiebedrag	prijs per eenheid	hoeveelheid	subsidiebedrag
(v) OTS < 1 jaar	6.066	345	2.092.770	6.066	346	2.098.836
OTS overig	5.057	730	3.691.610	5.057	715	3.615.755
voorlopige voogdij	5.108	15	76.620	5.108	10	51.080
voogdij	3.701	210	777.210	3.701	199	736.499
jeugdreclassering	3.806	395	1.503.370	3.806	390	1.484.340
centrale overhead	260	1.695	440.700	260	1.660	431.600
samenloop	678	35	23.730	678	38	25.764
ITB harde kern	1.214	315	382.410	1.214	204	247.656
ITB criem	1.626	252	409.752	1.626	228	370.728
STP				nacalculatie*		384.176
totaal Justitietaken BJZ			9.398.172			9.446.434
<b>Vrijwillige taken</b>						
Indicatiestelling			7.452.758			7.452.758
AMK			1.517.255			1.517.255
casemanagement						
consultatie/deskundigheidsbevordering			680.516			680.516
niet-geïndiceerde ambulante zorg			806.400			806.400
taken overig			261.846			261.846
kindertelefoon			200.000			200.000
totaal VWS taken			10.918.775			10.918.775
totaal taken bureau jeugdzorg			20.316.947			20.365.209
cvp bureau jeugdzorg			65.849			65.849
experimenten						
steunfuncties						
Kinder- en Jongerenrechtswinkel			16.773			16.773
Pretty Woman			125.000			125.000
Financiering studiedagen BJU - Zorgaanbod			65.500			65.500
eenmalig ingezet voor achterstand ICT			335.938			335.938
totaal overige posten			609.060			609.060
<b>Totaal</b>			<b>20.926.007</b>			<b>20.974.269</b>
inzet provinciale middelen			890.293			890.293
onttrekking wettelijke voorziening			154.420			202.682
Totaal doeluitkering bureau jeugdzorg Utrecht			<b>19.881.294</b>			<b>19.881.294</b>

1. Bedragen zijn op prijspeilniveau 2005, behalve de indexering van de pleegvergoeding die op niveau 2006 is bepaald

Het budget van de justitietaken van Bureau Jeugdzorg wordt gebaseerd op het aantal pupillen op 31 december van het voorgaande jaar. De productie die is opgenomen bij de subsidievaststelling betreft de productie op 31 december 2004. De daadwerkelijke gerealiseerde productie voor de justitietaken is veel hoger en is als volgt:

<b>Gerealiseerde productie justitietaken BJZ Utrecht 2005</b>	<b>aantallen</b>	<b>budget</b>
OTS tot 1 jaar	375	
OTS overigen	756	
Voorlopige voogdij	10	
Overige voogdij	191	
Jeugdreclassering	423	
Samenloop civiel / strafrechtelijke maatregel	42	
ITB-trajecten Harde Kern (in maanden)	275	
ITB-trajecten Criem (in maanden)	239	
		€ 9.672.991,-

Indien het werkelijke budget meer dan 2,5% afwijkt van het verleende budget vindt een nacalculatie plaats van het verleende subsidiebedrag plaats boven of beneden deze 2,5%. Op grond van deze afrekenregel heeft Bureau Jeugdzorg een groei van € 226.557,- gefinancierd uit eigen middelen. Het toegekende budget voor de justitietaken komt hiermee uit op € 9.446.434,-.

#### II Door zorgaanbieders ontvangen subsidie 2005

	subsidieverlening		subsidievaststelling	
	prijs per eenheid	hoeveelheid	prijs per eenheid	hoeveelheid
dag- en nachthulp		22.920.657		22.659.524
pleegzorg		6.183.630		6.183.630
dagbehandeling		9.875.907		9.782.996
<b>totaal verblijf</b>		<b>38.980.194</b>		<b>38.626.150</b>
jeugdhulp		5.433.770		5.250.865
<b>totaal jeugdhulp</b>		<b>5.433.770</b>		<b>5.250.865</b>
Flexbudget		90.000		90.000
prov.clientenorganisatie / onderst. cliëntenraden (incl pku)		185.000		185.000
cvp voor zorgaanbieders 2		142.673		142.673
experimenten (Mulock Houer)		63.000		63.000
experiment - doemattigheidsonderzoek 2005		68.150		68.150
experimenten/extra subsidie cvp		33.250		33.250
steunfuncties (nvp)		21.844		21.844
huisvesting		2.463.797		2.463.797
<b>Totaal overige posten</b>		<b>2.977.714</b>		<b>2.977.714</b>
<b>Totaal</b>		<b>47.391.678</b>		<b>46.854.729</b>
Inzet provinciale middelen		1.685.694		1.685.694
onttrekking wettelijke voorziening		1.554.989		1.018.040
<b>Totaal doeluitkering zorgaanbod provincie Utrecht</b>		<b>44.150.995</b>		<b>44.150.995</b>

1. Bedragen zijn op prijspeelniveau 2005, behalve de indexerings van de pleegvergoeding die op niveau 2006 is bepaald

Naast de in bovenstaande tabel vermelde ingezette middelen zijn in 2005 provinciale middelen ingezet voor de verbetering van de aansluiting tussen lokaal jeugdbeleid en provinciale jeugdzorg in het kader van het programma 'Samenhang op Scherp' (zie paragraaf 2.1). Van de voor dit programma beschikbare bedrag van € 4.300.000,- is in 2005 een bedrag besteed van € 1.811.748,-. Het nog beschikbare bedrag van € 2.488.252,- zal in 2006 en 2007 worden ingezet.

#### III Subsidiestromen provincie 2005

	bedrag
stand egaliseringsreserve provincie 31-12-2004	<b>3.858.000</b>
ontvangen uitkering Bureau Jeugdzorg VWS-deel	9.321.126
ontvangen uitkering Bureau Jeugdzorg Justitie-deel	10.558.584
ontvangen uitkering Zorgaanbod VWS-deel	44.150.995

inzet eigen middelen	2.575.987
vastgestelde subsidies	67.828.998
verschil; onttrekking	<b>-1.222.306</b>
toegevoegde rente	PM
saldo egaliseringsreserve provincie	<b>2.635.694</b>
Middelen AMK-reserve	137.733
middelen scholing (is besteed in 2006)	50.000
middelen eenmalig besteed aan ICT BJU (is in 2006 uitgekeerd)	255.102
middelen uithuisplaatsing (is besteed in 2006)	321.356
definitieve budgetvaststelling 2004	188.227
overheveling middelen nieuwe wet (egaliseringsreserve is tussenr.)	-99.854
bijdrage collegio	-2.731
klachtencie jhv	-9.160
<b>totaal overige mutaties</b>	<b>840.673</b>
	<b>3.476.367</b>
definitieve budgetvaststelling	-536.949
nacalculatie BJU	48.262
klachtencie 2005, is in 2006 betaald	23.000
Stand voor definitieve budgetvaststelling 2005	3.010.680
Stand egaliseringsreserve jaarrekening provincie 31-12-2005	<b>3.011.000</b>

#### IV aantal aan- en afmeldingen aan het LBIO 2005 door bureau jeugdzorg

	aantal
aanmeldingen	PM
afmeldingen	PM

## V Door SGJ ontvangen subsidie 2005

### BJZ-taken SGJ

	subsidiebevoorschotting		
	prijs per eenheid	hoeveelheid	subsidie-bedrag
<b>Justitietaken</b>			
(v) OTS < 1 jaar	6.066	99	600.534
OTS overig	5.057	256	1.294.592
voorlopige voogdij	5.108	1	5.108
voogdij	3.701	25	92.525
centrale overhead	260	381	99.060
<b>totaal Justitietaken SGJ</b>			<b>2.091.819</b>
<b>Vrijwillige taken</b>			
Indicatiestelling			200.000
<b>totaal taken SGJ</b>			<b>2.291.819</b>
inzet provinciale middelen			83
<b>Totaal doeluitkering SGJ (BJZ-taken)</b>			<b>2.291.736</b>

### Zorgaanbod SGJ

	subsidieverlening		
	prijs per eenheid	hoeveelheid	subsidie-bedrag
dag- en nachthulp			2.657.254
pleegzorg			1.747.986
jeugdhulp			156.333
<b>totaal SGJ</b>			<b>4.561.573</b>
Inzet provinciale middelen			0
<b>Totaal doeluitkering zorgaanbod</b>			<b>4.561.573</b>

1. Bedragen zijn op prijspeilniveau 2005, behalve de indexering van de pleegvergoeding die op niveau 2006 is bepaald

In 2005 is van de ministeries van VWS en Justitie € 6.853.392,- aan doeluitkering ontvangen ten behoeve van de landelijk werkende instelling SGJ. Aangezien de decentralisatie van de planning en financiering van de SGJ naar de Provincie Utrecht nog niet rond is, heeft in 2005 geen subsidieverlening plaatsgevonden. Met de ministeries is overeengekomen dat vooruitlopend op de ondertekening van de convenanten de Provincie Utrecht zorg zal dragen voor de bevoorschotting van de subsidie aan de SGJ. In 2005 is ten behoeve van de BJZ-taken € 2.291.819,- en ten behoeve van het zorgaanbod € 4.561.573,- aan de SGJ bevoorschot. In bovenstaande tabel wordt een uitsplitsing van de bevoorschotting gegeven. De definitieve subsidievaststelling 2005 van de SGJ zal door de ministeries van VWS en Justitie plaatsvinden.



## 5.2 Voortgang doeluitkeringen 2006

<b>B. inrichting budgetteringsdeel uitvoeringsprogramma 2006</b>			
I Door Bureau Jeugdzorg Utrecht te ontvangen subsidie			
	<b>verwachte subsidie 2006</b>		
	prijs	hoeveelheid	subsidiebedrag
<b>Justitietaken</b>			
(v) OTS < 1 jaar	6.066	416	2.523.456
OTS overig	5.057	796	4.025.372
voorlopige voogdij	5.108	11	56.188
voogdij	3.701	192	710.592
jeugdreclassering	3.806	405	1.541.430
centrale overhead	260	1.820	473.200
samenloop	678	40	27.120
ITB harde kern	1.214	300	364.200
ITB criem	1.626	300	487.800
STP			
middelen deltaplan			302.470
nog in te zetten middelen deltaplan en handboek jr			307.820
nog beschikbare middelen voor groei justitietaken			297.279
<b>totaal Justitietaken BJZ</b>			<b>11.116.927</b>
<b>Vrijwillige taken</b>			
Indicatiestelling			8.260.418
incidentele middelen voor indicatiestelling			1.000.000
AMK			1.568.132
casemanagement			
consultatie/deskundigheidsbevordering			704.516
niet-geïndiceerde ambulante zorg			490.025
taken overig			205.846
kindertelefoon			232.000
<b>totaal VWS taken</b>			<b>12.460.937</b>
<b>totaal taken bureau jeugdzorg</b>			<b>23.577.864</b>
cvp bureau jeugdzorg			79.599
experimenten (kostprijsonderzoek)			21.168
steunfuncties			
middelen scholing			100.000
Pretty Woman			125.000
totaal overige posten			325.767
<b>Totaal</b>			<b>23.903.631</b>
inzet provinciale middelen			1.940.667
onttrekking wettelijke voorziening (incl mid AMK 2005)			182.908
extra projectsubsidie VWS ivm scholing			100.000
<b>Totaal doeluitkering bureau jeugdzorg Utrecht</b>			<b>21.680.056</b>

1. Bedragen zijn op prijspeilniveau 2005, behalve de indexering van de pleegvergoeding die op niveau 2006 is bepaald

De verhoging van de middelen voor het Deltaplan en de middelen voor het handboek jeugdreclassering zijn onlangs beschikbaar gesteld door het rijk. Deze middelen zullen nog in 2006 worden besteed.

Bij de doeluitkering voor 2006 is door het ministerie van VWS rekening gehouden met een groeirimte. Zoals u kunt zien zijn nog niet alle middelen ingezet bij Bureau Jeugdzorg Utrecht. Bureau Jeugdzorg wordt bevoorschot op basis van de aantallen op 31 december 2005.

Op basis van de groei van de justitietaken van 1 januari 2005 tot en met juni 2006 is een prognose gemaakt van de groei voor de tweede helft van 2006 voor deze taken. Het benodigde budget op basis van deze groei is geschat op €10.932.924,-. Dit is een toename ten opzichte van het huidige budget van € 723.566,-. Conform de nacalculatieregel financiert Bureau Jeugdzorg de eerste 2,5% van de groei uit eigen middelen. Dit komt neer op een bedrag van € 255.234,-. Hiermee is het bedrag dat de provincie verwacht in 2006 uit eigen middelen voor te financieren voor de justitietaken € 171.053,-.

## II Zorgaanbod

door zorgaanbieders te ontvangen subsidie

	verwachte subsidie 2006 <sup>1</sup>	
dag- en nachthulp		23.025.921
pleegzorg		7.492.375
dagbehandeling		10.249.649
<b>totaal verblijf</b>		<b>40.767.946</b>
jeugdhulp		6.755.538
<b>totaal jeugdhulp</b>		<b>6.755.538</b>
Flexbudget		90.000
provinciale cliëntenorg./ondersteuning cliëntenraden		184.500
cvp voor zorgaanbieders		172.465
experimenten (MH en GGZ)		213.000
steunfuncties (nvp)		21.844
huisvesting		2.863.314
<b>Totaal overige posten</b>		<b>3.545.123</b>
<b>Totaal</b>		<b>51.068.607</b>
Inzet provinciale middelen		2.541.029
onttrekking wettelijke voorziening		195.532
<b>Totaal doeluitkering zorgaanbod Provincie Utrecht</b>		<b>50.418.052</b>

1. Bedragen zijn op prijspeilniveau 2005, behalve de indexerings van de pleegvergoeding die op niveau 2006 is bepaald

In 2006 hebben Provinciale Staten besloten de middelen uit het provinciale coalitieakkoord (looptijd 2004-2007) met 1 jaar te verlengen zodat deze middelen ook nog in 2008 beschikbaar zijn. Deze middelen ad € 1,295 miljoen zijn ingezet bij zorgaanbieders en Bureau Jeugdzorg voor het realiseren van meer capaciteit in het kader van de wachtlijstbestrijding. Het gat door het wegvallen van deze middelen zal hierdoor pas in 2009 ontstaan. In 2007 zal echter al naar eventuele oplossingen moeten worden gezocht.

In de bijlage PM treft u een uitsplitsing aan van de ingezette provinciale middelen.

### III door SGJ te ontvangen bedragen

#### a) BJZ-taken SGJ

	verwachte subsidie 2006 <sup>1</sup>		subsidiebedrag
	prijs	hoeveelheid	
<b>Justitietaken</b>			
(v) OTS < 1 jaar	6.066	96	582.336
OTS overig	5.057	263	1.329.991
voorlopige voogdij	5.108	1	5.108
Voogdij	3.701	26	96.226
jeugdreclassering			-
centrale overhead	260	386	100.360
Overig			161.046
Samenloop			-
ITB harde kern			-
ITB criem			-
STP			-
<b>totaal Justitietaken SGJ</b>			<b>2.275.067</b>
<b>Vrijwillige taken</b>			
Indicatiestelling			200.000
<b>totaal VWS taken</b>			<b>200.000</b>
<b>totaal taken bureau jeugdzorg</b>			<b>2.475.067</b>
inzet provinciale middelen			0
<b>Totaal doeluitkering SGJ (BJZ-taken)</b>			<b>2.475.067</b>

#### b) Zorgaanbod SGJ

dag- en nachthulp		2.741.319
Pleegzorg		1.933.550
Jeugdhulp		156.333
<b>totaal SGJ</b>		<b>4.831.202</b>
<b>Inzet provinciale middelen</b>		<b>0</b>
<b>Totaal doeluitkering zorgaanbod SGJ</b>		<b>4.831.202</b>

1. Bedragen zijn op prijspeilniveau 2005, behalve de indexering van de pleegvergoeding die op niveau 2006 is bepaald

## 5.3 Aanvraag doeluitkering 2007

### B. inrichting budgetteringsdeel uitvoeringsprogramma 2006

#### I Door Bureau Jeugdzorg te ontvangen subsidie

Justitietaken	begrote subsidie 2007 <sup>1</sup>		
	prijs	hoeveelheid	subsidiebedrag
(v) OTS < 1 jaar	6.066	449	2.723.634
OTS overig	5.057	851	4.303.507
voorlopige voogdij	5.108	13	66.404
voogdij	3.701	187	692.087
jeugdreclassering	3.806	500	1.903.000
centrale overhead	260	2.000	520.000
samenloop	678	39	26.442
ITB harde kern	1.214	420	509.880
ITB criem	1.626	360	585.360
STP			
overig, deltaplan			441.090
<b>totaal Justitietaken BJZ</b>			<b>11.771.404</b>
<b>Vrijwillige taken</b>			
Indicatiestelling			8.335.502
AMK			1.596.607
casemanagement		onderdeel van indicatiestelling	0
consultatie/deskundigheidsbevordering			704.516
niet-geïndiceerde ambulante zorg			490.025
taken overig			0
kindertelefoon			232.000
<b>totaal VWS taken</b>			<b>11.358.650</b>
<b>totaal taken bureau jeugdzorg</b>			<b>23.130.054</b>
cvp bureau jeugdzorg <sup>2</sup>			88.021
experimenten			
steunfuncties			
<b>totaal overige posten</b>			<b>88.021</b>
<b>Totaal</b>			<b>23.218.075</b>
inzet provinciale middelen			847.620
onttrekking wettelijke voorziening			35.923
<b>Totaal doeluitkering bureau jeugdzorg Utrecht</b>			<b>22.334.532</b>

1. Bedragen zijn op prijspeilniveau 2005, behalve de indexering van de pleegvergoeding die op niveau 2006 is bepaald

Bij de berekening van de doeluitkering van de justitietaken is rekening gehouden met de groei van deze taken van januari 2005 tot en met juni 2006. De gemiddelde groei per maand over deze periode is berekend en deze is opgeteld bij de stand op 1 juni 2006. Hiermee is de stand op 31 december 2006 berekend. Hierbij is nog geen rekening gehouden met de eventuele overdracht van cliënten van de WSG naar Bureau Jeugdzorg per 1 januari 2007 (zie hiervoor verder 3.1.3).

Bureau jeugdzorg wordt in 2007 gefinancierd op basis van de daadwerkelijke stand op 31 december 2006. Vervolgens zal op basis van de gerealiseerde capaciteit het definitieve budget worden bepaald waarbij boven een stijging of daling van het budget van 2,5% een nabetaling c.q. verrekening zal plaatsvinden. Zie verder hiervoor de toelichting bij de verantwoording 2005.

De middelen voor het deltaplan zijn op het niveau van 2006 meegenomen omdat nog niet bekend is welke middelen per provincie beschikbaar zijn voor 2007.

De provinciale middelen betreffen de middelen die de provincie structureel inzet bij Bureau Jeugdzorg. Dit betreft naast middelen voor de cliëntvertrouwenspersoon een provinciale bijdrage aan extra capaciteit voor Bureau Jeugdzorg vanuit de wachtlijstbestrijding 2004. Voor de vrijwillige taken is het bedrag aan doeluitkering aangevraagd dat ook voor 2006 beschikbaar is. Hieruit kan niet geconcludeerd worden dat deze middelen voldoende zijn voor de uitvoering van deze taken. Doordat Bureau Jeugdzorg Utrecht de opdracht heeft om bij de inzet van het budget voor de vrijwillige taken voorrang te geven aan het AMK, zijn hier geen (grote) knelpunten en kunnen wachtlijsten bij het AMK worden voorkomen. Dit betekent wel dat elders, bij de vrijwillige taken, knelpunten ontstaan. In 2006 heeft provinciale staten een bedrag van € 1 miljoen ingezet om de wachtlijsten bij de indicatiestelling van Bureau Jeugdzorg weg te werken. Deze wachtlijst is niet volledig incidenteel. Welke middelen structureel extra nodig zijn bij Bureau Jeugdzorg moet blijken uit de uitkomsten van het (landelijke) kostprijsonderzoek. Bovendien wordt momenteel een plan van aanpak opgesteld om te komen tot verbeteringen bij Bureau Jeugdzorg Utrecht. Dit in het kader van het in 2006 afgeronde Utrechtse doelmatigheidsonderzoek. Bij (de uitvoering van) dit plan van aanpak moet duidelijk worden welke besparingen kunnen worden gerealiseerd en welke knelpunten niet zonder extra financiële middelen structureel kunnen worden verholpen. Over de uitkomsten van dit onderzoek zullen wij u nader informeren

## *II Zorgaanbod*

### **door zorgaanbieders te ontvangen subsidie**

	<b>begrote subsidie 2007 <sup>1</sup></b>	
dag- en nachthulp		28.233.444
pleegzorg		8.625.724
dagbehandeling		11.985.643
<b>totaal verblijf</b>		<b>48.844.811</b>
jeugdhulp		7.432.021
<b>totaal jeugdhulp</b>		<b>56.276.832</b>
flexbudget		90.000
provinciale cliëntenorganisatie en ondersteuning cliëntenraden		161.500
cvp voor zorgaanbieders 2		215.501
experimenten		
steunfuncties		21.844
huisvesting		2.959.657
<b>Totaal overige posten</b>		<b>3.448.502</b>
<b>Totaal</b>		<b>59.725.334</b>
Inzet provinciale middelen		2.275.930
onttrekking wettelijke voorziening		19.795

**Totaal doeluitkering zorgaanbod Provincie Utrecht****57.429.609***1. Bedragen zijn op prijspeilniveau 2005, behalve de indexering van de pleegvergoeding die op niveau 2006 is bepaald**III Door SGJ te ontvangen bedragen*

	<b>begrote subsidie 2007 1</b>		
	prijs	hoeveelheid	subsidiebedrag
<b>a) BJZ-taken SGJ</b>			
<b>Justitietaken</b>			
(v) OTS < 1 jaar	6.066	96	582.336
OTS overig	5.057	263	1.329.991
voorlopige voogdij	5.108	1	5.108
voogdij	3.701	26	96.226
jeugdreclassering			-
centrale overhead	260	386	100.360
overig			161.046
fin. Taken KR pleegzorg			-
samenloop			-
ITB harde kern			-
ITB criem			-
STP			-
<b>totaal Justitietaken SGJ</b>			<b>2.275.067</b>
<b>Vrijwillige taken</b>			
Indicatiestelling			200.000
<b>totaal VWS taken</b>			<b>200.000</b>
<b>totaal taken bureau jeugdzorg</b>			<b>2.475.067</b>
inzet provinciale middelen			0
<b>Totaal doeluitkering SGJ (BJZ-taken)</b>			<b>2.475.067</b>

**b) zorgaanbod SGJ**

dag- en nachthulp		2.741.319
pleegzorg		1.933.550
jeugdhulp		156.333
<b>totaal SGJ</b>		<b>4.831.202</b>
Inzet provinciale middelen		<b>0</b>

**Totaal doeluitkering zorgaanbod SGJ****4.831.202***1. Bedragen zijn op prijspeilniveau 2005, behalve de indexering van de pleegvergoeding die op niveau 2006 is bepaald**IV Subsidiestromen provincie jaar 2007<sub>1</sub>*

	bureau jeugdzorg	aanbod	SGJ	Totaal
te verstrekken subsidies	23.218.075	59.725.334	7.306.269	90.249.678
inzet middelen provincie Utrecht	883.543	2.295.725	0	3.179.268
gevraagde uitkering	22.334.532	57.429.609	7.306.269	87.070.410

*1. Bedragen zijn op prijspeilniveau 2005, behalve de indexering van de pleegvergoeding die op niveau 2006 is bepaald*

## Bijlage 1 Overzicht normbedragen 2006

bedragen op prijspeilniveau 2005

<b>residentieel</b>	
licht 1	12.516
KTC licht	27.007
licht 3	28.141
basisvariant	36.527
intensief	43.650
specialistisch	46.479
crisis	52.929
<b>residentieel overig</b>	
kort verblijf gezinnen/crisis	12.437
begeleid op kamers	12.862
Frankrijkproject	34.530
KTC (BHU plus)	37.779
KTC intensief	49.800
woon- en trainingscentrum	50.211
langdurig verblijfgroep	53.261
MKT	53.261
bedden BMT	72.204
<b>dagbehandeling</b>	
educatie/daghulp	8.400
basisvariant	22.125
intensief	29.417
<b>dagbehandeling overig</b>	
onderwijszorgarrangement	15.865
Boddaert	23.853
dagbehandeling jongere jeugd	23.865
MKD	31.730
dagprogramma oudere jeugd	44.250
<b>ambulant op indicatie</b>	
ambulant op indicatie	7.911
<b>ambulant overig</b>	
wachttijstoverbruggingshulp	120
CLAS 3	1.846
ambulante crishulp binnen de COZU	2.486
babygroepen	4.256
intensief ambulant bij crisisopvang	4.571
Vroegtijdig Interventie Programma (VIP)	6.125
intensief ambulante inzet bij leefgroep	7.911
families first	7.911
i.a. in combinatie met residentieel	7.911
intensief ambulant bij zelfstandig wonen	7.911
ten voor toekomst	10.547
intensief ambulante inzet bij MKT	10.547
intensief ambulant BMT	11.840
CLAS 2	13.185
CLAS 1	25.314

<b>pleegzorg</b>	
weekend	3.015
SPD-plaatsen pleegzorg	9.243
basis	9.515
intensief	11.528
crisis	16.289
piop	17.753
specialistisch	18.562



## Bijlage 2: capaciteit justitiële jeugdzorg in de Provincie Utrecht

In- en uitstroom gegevens jeugdigen met civielrechtelijke titel in/ uit de JJI voor de provincie Utrecht in 2005:

	Opvang	Gesloten behandeling	Open behandeling	Totaal
Instroom	58	2	5	65
Uitstroom	27	10	19	56

In- en uitstroom gegevens jeugdigen met strafrechterlijke titel in/ uit de JJI voor de provincie Utrecht in 2005:

	Opvang	Gesloten behandeling	Open behandeling	Totaal
Instroom	233	0	1	234
Uitstroom	206	1	5	212

Vergelijking met landelijke gegevens:

<b>Instream jeugdigen met civielrechtelijke titel in de JJI in 2005 per provincie/ regio van herkomst, per bestemming.</b>								
Provincie/regio van herkomst jeugdige	opvang		gesloten behandeling		open behandeling		Totaal*	
	strafrechtelijk	civielrechtelijk	strafrechtelijk	civielrechtelijk	Strafrechtelijk	civielrechtelijk	strafrechtelijk	Civielrechtelijk
Groningen	61	32	0	2	0	2	61	36
Friesland	61	25	0	1	0	2	61	28
Drenthe	47	28	0	0	0	1	47	29
Overijssel	132	19	1	1	1	8	134	28
Flevoland	101	27	3	2	0	4	104	33
Gelderland	247	56	0	4	1	18	248	78
Utrecht	233	58	0	2	1	5	234	65
Zeeland	39	20	0	0	0	5	39	25
Noord Brabant	439	125	1	4	1	7	441	136
Limburg	178	55	1	3	0	6	179	64
Haaglanden	314	64	0	4	2	4	316	72
regio Rotterdam	435	125	2	2	0	6	437	133
regio Amsterdam	485	100	0	2	1	5	486	107
overig Zuid Holland	254	55	2	0	0	5	256	60
overig Noord Holland	161	59	0	3	0	6	161	68
<b>Totaal</b>							<b>3204</b>	<b>962</b>
<b>Uitstroom jeugdigen met civielrechtelijke titel uit de JJI in 2005 per provincie/regio van herkomst, per bestemming.</b>								
Provincie/regio van herkomst jeugdige	opvang		gesloten behandeling		open behandeling		Totaal*	
	strafrechtelijk	civielrechtelijk	strafrechtelijk	civielrechtelijk	Strafrechtelijk	civielrechtelijk	strafrechtelijk	Civielrechtelijk
Groningen	49	10	2	2	2	17	53	29
Friesland	42	6	0	4	2	9	44	19
Drenthe	38	10	0	2	0	9	38	21
Overijssel	99	18	2	6	4	24	105	48
Flevoland	86	17	1	5	2	9	89	31
Gelderland	173	31	0	8	8	32	181	71
Utrecht	206	27	1	10	5	19	212	56
Zeeland	22	11	1	3	1	9	24	23
Noord Brabant	351	86	2	14	14	44	367	144
Limburg	133	17	4	9	3	22	140	48
Haaglanden	241	49	2	14	10	26	253	89
regio Rotterdam	375	60	6	14	10	42	391	116
regio Amsterdam	405	67	2	19	10	28	417	114
overig Zuid Holland	209	23	0	4	6	16	215	43
overig Noord Holland	135	38	2	13	3	20	140	71
<b>Totaal</b>	<b>2564</b>	<b>470</b>	<b>25</b>	<b>127</b>	<b>80</b>	<b>326</b>	<b>2669</b>	<b>923</b>



### Bijlage 3 Overzicht AWBZ gefinancierde zorg

#### Jeugd-GGZ

NB: de cijfers hebben betrekking op de productie van de in de provincie Utrecht werkzame GGZ instellingen. Deze instellingen hebben ook geografisch werkgebied buiten de provincie Utrecht. Het zorgkantoor kan de gegevens per instelling echter niet uitsplitsen naar de regio indeling per provincie. De cijfers in de tabel hieronder geven daarom een overschatting van de gerealiseerde productie voor de provincie Utrecht.

Product	Realisatie	Omzet	Aantal	Afspraken €	realisatie	Prognose	Omzet 1e	Prognose
	2005	2.005		2006		2006		1e hj 2006
<b>Ambulant</b>								
Behandeling/begeleidingscontact	31.069	2.568.131	33.862	2.845.527	16.095	32.190	1.352.892	2.705.784
Crisiscontacten binnen kantooruren	485	91.272	513	98.048	256	512	48.928	97.857
Crisiscontacten buiten kantooruren	141	99.038	97	65.560	89	178	63.456	126.912
Groepscontact behandeling/begeleiding	13.592	777.870	15.261	888.514	9.244	18.488	538.371	1.076.741
Groepscontact psychotherapie	506	44.548	979	87.648	590	1.180	52.817	105.634
Intakecontact	11.558	1.670.177	13.941	2.043.609	6.827	13.654	1.001.982	2.003.965
Nieuwe inschrijving	6.096	114.752	7.579	144.866	3.668	7.336	70.152	140.303
Onderzoekscontact	8.096	3.187.948	10.204	4.078.304	4.444	8.888	1.776.811	3.553.622
Psychotherapiecontact	4.733	647.522	5.847	811.691	2.382	4.764	330.734	661.468
Telefonische behandeling/begeleiding contact	3.344	154.092	1.999	93.206	2.010	4.020	94.326	188.652
Toeslag contact buiten de instelling	1.460	52.137	1.533	55.468	591	1.182	21.396	42.793
<b>intramuraal</b>								
BOPZ-bedden kinderen en jeugd	-	-	6	166.766				
Overige bedden kinderen en jeugd	-	-	156	3.323.862				
Beperkte tot volledige begeleiding	10.146	1.343.939	11.041	1.483.358	3.790	7.580	509.187	1.018.373
Continue tot zeer intensieve bescherming	3.078	558.688	4.745	873.317	1.599	3.198	294.296	588.592
Logeerdagen GGZ	4.755	936.307	5.916	1.181.129	2.462	4.924	491.538	983.077
Stabilisatie met (beperkte) begeleiding	4.750	777.860	6.570	1.091.014	2.932	5.864	486.888	973.776
Stabilisatie met (intensieve) bescherming	3.491	742.780	3.285	708.673	1.570	3.140	338.696	677.392
Zeer intensief met (beperkte) begeleiding	14.209	3.063.602	15.268	3.337.737	7.468	14.936	1.632.579	3.265.159
Zeer intensief met continue/intensieve bescherming	16.927	4.650.355	21.148	5.889.929	8.785	17.570	2.446.710	4.893.421
Eerste opnames - Kinderen en jeugd	250	75.440	266	81.332	147	294	44.947	89.893