



# Ontwerp Omgevingsprogramma Faunabeleid en Monitoring

Infosessie - Commissie RGW

15 november 2023

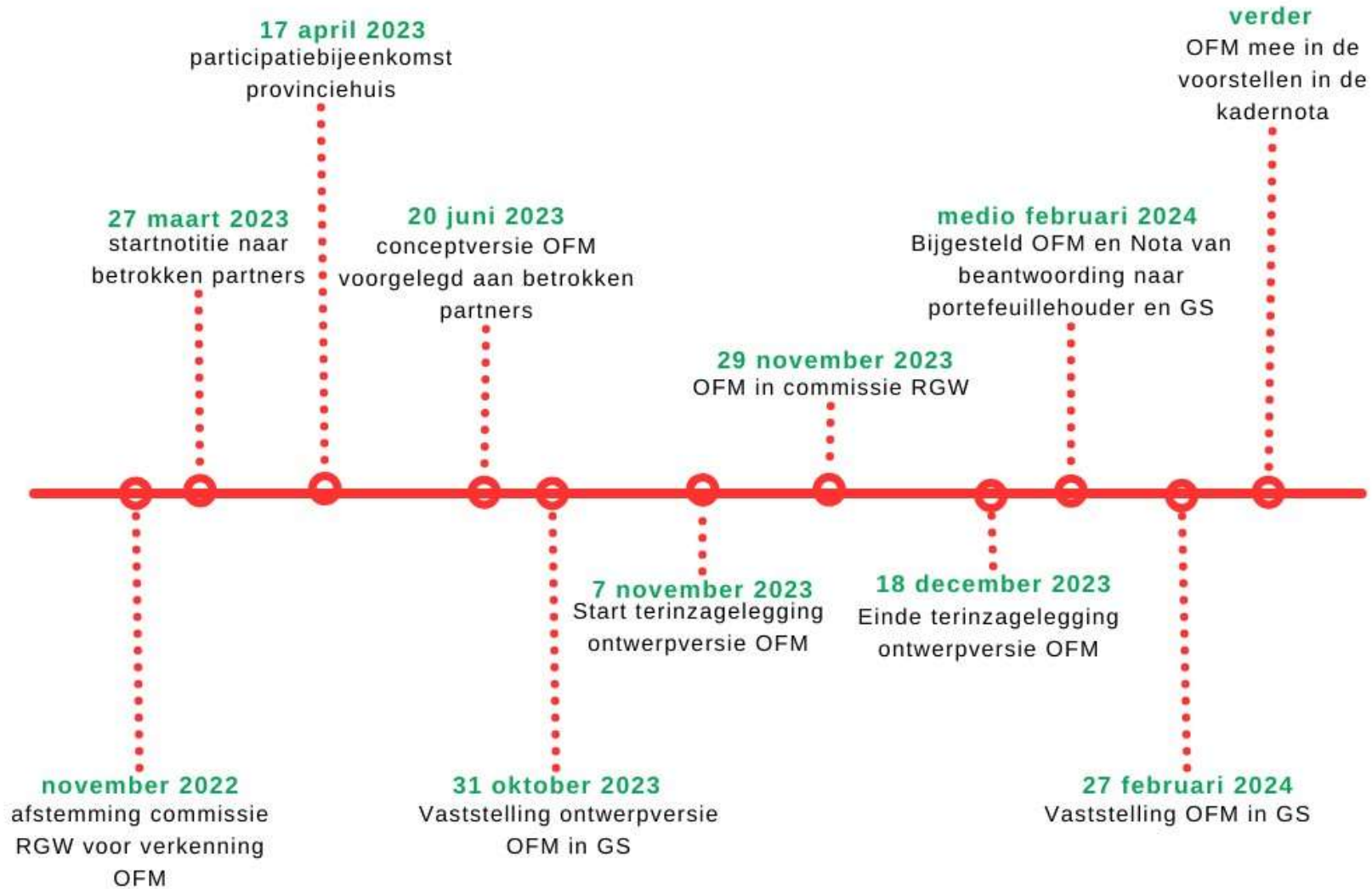
Team NEL

## Wat gaan we bespreken

- Proces
- Introductie en knelpunten
- Wat gaat er veranderen
- Kosten en risico's



## Proces: PARTICIPATIETRAJECT van het Ontwerp OFM



## Introductie Faunabeleid en faunabeheer (1)

- **Waarom?**  
Landbouw-, verkeer (auto, vlieg), natuur, infrastructuurschade door beschermde soorten voorkomen.
- **Wie?**  
Provincie stelt vanuit de wet de kaders voor het faunabeleid en beheer en draagt de kosten van de uitvoering. **PS** visie, verordening, begroting. **GS** programma, goedkeuren faunabeheerplan (FPB), beleidsregels faunaschade, VTH taken
- **Hoe?**  
Uitvoering via de wet in handen gelegd bij de FBE (faunabeheereenheid), grondgebruikers, WBE (wildbeheereenheden). Meestal via het doden van dieren. FBE stelt FBP op voor de gewenste vergunningsaanvragen voor afschot en verzameld hiervoor de gegevens.



## Introductie Faunabeleid en faunabeheer (2)

### Knelpunten:

- Doden steeds vaker niet mogelijk. Waarom niet?
  - > Staat van instandhouding (Svl) niet gunstig.
  - > Inzicht in schade en het (ontbrekende, of niet afdoende zijnde) effect van niet-dodende maatregelen en dodende maatregelen op het reduceren van schade is vaak niet aanwezig.

### Oplossingsrichtingen om schade te voorkomen:

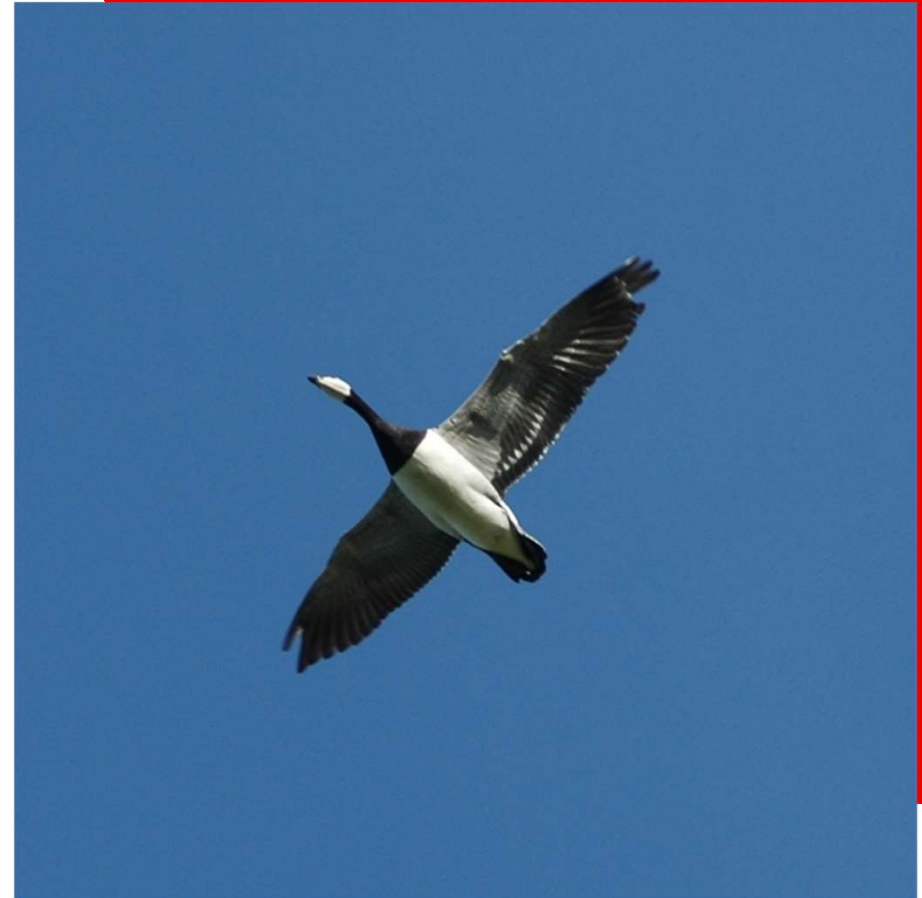
- Inzet van niet-dodende maatregelen (preventieve maatregelen) is goed alternatief. Heeft maatschappelijk draagvlak in Utrecht.
  - > Huidige beleid en de regels daarop niet afgestemd.
  - > Draagvlak bij grondgebruikers en WBE's niet hoog.
- Daarnaast is betere monitoring m.b.t. de Svl (trends), schades en effect van het uitgevoerde beheer noodzakelijk.



## Omgevingsprogramma Faunabeleid en Monitoring

Versteviging uitgangspunten van de wet, ook in nieuwe FBP 2026-2031 door:

- **Stap 1: Beschermen en alleen preventie eisen.** Bij niet voldoende effect: schade accepteren en tegemoetkomen
- **Stap 2: Preventie.** Schade beperken met niet-dodende maatregelen, bij onvoldoende effect door naar stap 3
- **Stap 3: Preventie en afschot** (vergunning voor FBE)
- **Stap 4: Populatiebeheer en afschot,** als terugdringen aantallen nodig is.



## Belangrijkste beleidswijzingen voor een toekomstbestendiger faunabeheer

| WAS   | WORDT  |
|---|--|
| Geen preventie op overjarig grasland (85% van Utrecht)  | Altijd preventie vereist ongeacht gewas (behalve bij populatiebeheer)  |
| Grondgebruiker kan vrijwillige jager vragen bij voorkomen van schade. Registratie van en handhaving op preventie zeer beperkt | Grondgebruiker moet meer regie nemen op het voorkomen van zijn schade. Maakt keuzes over inzet beschikbare middelen (vrijwillige jager, loonbedrijf met drones en/of, etc). De registratie van preventie verplicht en meer handhaving (is nodig voor houdbare toestemmingsbesluiten en garandeert dat tegemoetkomingen niet aangemerkt worden als staatssteun) |
| Registratie afschot niet gestandaardiseerd gevalideerd  | Verbeterde systematiek en validatie van afschot (en andere dodende maatregelen)  |
| Ganzenrustgebieden niet-optimaal, medegebruik niet mogelijk   | Robuuster, met mogelijkheid tot medegebruik  |
| Tegemoetkomingen in schade 95%  | Wordt in meeste gevallen 80% (geen bezuiniging, maar zorgt voor budget voor de inzet van preventie(teams) om schade landbouw te voorkomen).  |
| Doden mogelijk voor schadesoorten waarvoor schade laag is   | Geen toestemming voor doden wanneer schade onder 20.000 euro is p.j.. Wel preventie eisen als voorwaarde schade-uitkering. (mede omdat financiële inspanningen onderbouwing afschotvergunningen niet tegen veroorzaakte schade opwegen).   |
| FBE ondersteunt beperkt in uitvoering faunabeheer   | Provincie ondersteunt via de FBE meer in uitvoering van gecoördineerd faunabeheer gericht op o.a. preventie en populatiebeheer   |
| Monitoring populatietrends, schade, effect beheermaatregelen op sommige vlakken beperkt                                       | Verbeterde monitoring in lijn met CBS protocollen, en in afstemming met IPO/BIJ12  |
| Minimale, reactieve communicatie  | Proactieve communicatie m.b.t. nut en noodzaak (preventief) faunabeheer en natuureducatie (samenleven met wilde dieren).   |

## Wat kost het?

- **Provincie financiert FBE en BIJ12 voor 100%**
  - **Schade uitkeringen € 3,7 miljoen**
  - **Organisatie kosten € 980.000**
- **Provincie: komende jaren investeren in:**
  - Monitoring staat van instandhouding soorten (trends);
  - Doorgaan met onderzoek naar niet-dodende maatregelen en innovaties;
  - Impact en effect monitoring van het beheer i.s.m. FBE.
  - Verbeteren communicatie, natuureducatie en (preventieve) handhaving.
  - Totaalpakket maatregelen wolf (o.a. rasters).
  - Inrichten preventiefonds (wisselgeld schade-uitkeringen)
  - Ganzenbeheerplan van 5 provincies en 5 FBE's
  - Inzetten op adaptief beheer.





## Wat komt eraan voor de Faunabeheereenheid en BIJ12?

- **Faunabeheereenheid:**
  - Vaststellen Faunabeheerplan 2.0 (nieuwe stijl middenweg, niet alles kan) (preventie voorop, dataverzameling) (zal niet direct op orde zijn);
  - Coördinatie van uitvoering niet-dodende maatregelen (preventieteams);
  - Ontwikkeling en beheerapplicatie registratiesysteem preventie en verbeterde afschotregistratie.
  - Doorstart structurele aanpak verwilderde katten
- **Vanuit BIJ12, unit faunazaken komen meer kosten voor:**
  - Doorstijgende schade uitkeringen
  - Monitoring wolf
  - Robuustere ganzenrustgebieden
  - Meer onderwerpen onderzoeksagenda (samen met andere provincies)



## Vaste kosten provincie: opheffende-regeling Faunaschade, art. 15.53 Omgevingswet

Jaarlijkse schade-uitkeringen voor gewasschade stijgen door:

- voornamelijk ganzen;
- wereldmarktprijzen van grassen/gewassen;
- indienen schade bij BIJ12 is gebruiksvriendelijker geworden;
- niet meer gebruik kunnen maken landelijke vrijstelling en lijst jachtsoorten.

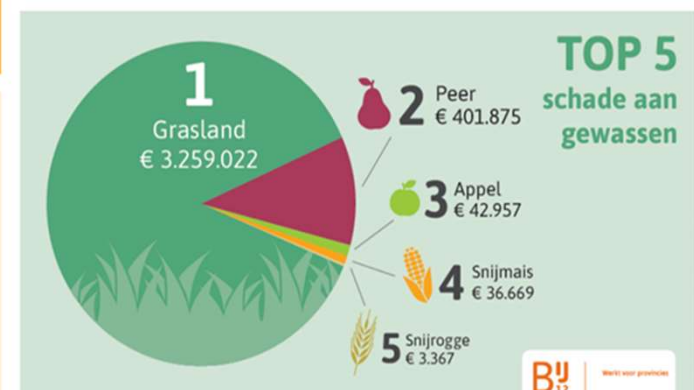
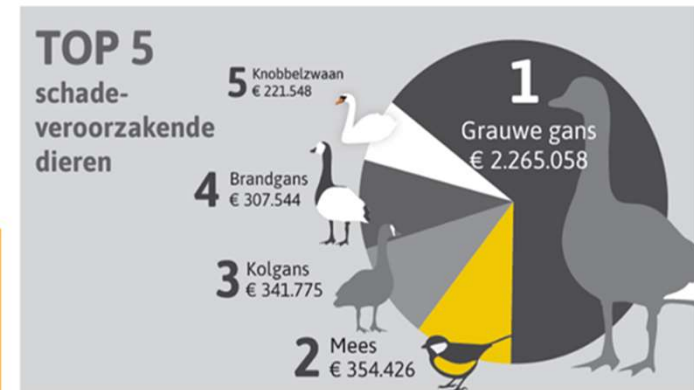
De stijgende schade is niet perse gerelateerd aan aantallen dieren.

Circulair maken schade-uitkering door eigen risico met 15 % op te hogen t.b.v. collectieve preventieteams.

**Pilot Eemland winterperiode** bleek deze methode **bewezen effectief** en levert minder schade aan gewassen op.

### Cijfers faunaschade 2022 Utrecht

Dit zijn de cijfers van tegemoetkomingen in schade die BIJ12 in 2022 namens de provincie Utrecht heeft uitgekeerd. Het schadejaar loopt van 1 november 2021 tot en met 31 oktober 2022.



## Financiële consequenties (voorlopige raming Provincie + FBE + BIJ12)

| Bandbreedte x € 1000   | 2023  | 2024         | 2025  | 2026  |
|--|-------|--------------|-------|-------|
| Bestaand budget (monitoring/Faunabeleid)<br>Kaderbrief 2024  | 5.500 | 4.700<br>841 | 4.700 | 4.700 |
| Raming extra totaal budget,<br>excl. Raming van bijv.:<br>Robuuste ganzenrustgebieden<br>En andere risico's/onzekerheden |       | 994          | 2.835 | 2.635 |
| Nieuwe Begroting (raming)  |       | 6.535        | 7.035 | 7.335 |

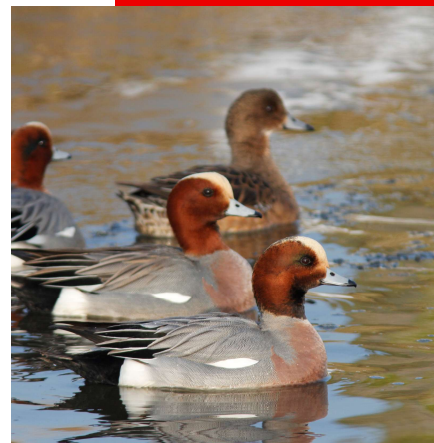
## Andere nog mogelijk komende (financiële) risico's

### Zeker:

- Aanwijzen robuustere ganzenrustgebieden
- Jachthijstsoorten door slechte Svl onzeker
- Landelijke vrijstelling vervalt
  - 2de openeinderegeling schade voor de soorten uit die regeling als toestemmingsbesluit niet kan worden hersteld.

### Onzekere uitkomst:

- Uitspraak nulstand wilde zwijn
- Uitspraak belangrijke schade €250/jaar
- Komst Edelherten
- Uitvoering motie fruit en vogelschade (eerst onderzoek)
- Utrechtse wolvencommissie instellen



## Uitwerking natuurbeleid vanaf 2017

## Noodzaak tot herziening

BELEIDSKADER WET NATUURBESCHERMING  
PROVINCIE UTRECHT  
NATUURLIJK WAARDEVOL

NATUURVISIE PROVINCIE UTRECHT  
EEN PLUS OP NATUURBELEID 2.0

OMGEVINGSVISIE  
PROVINCIE UTRECHT  
10 MAART 2021

IOFM

Interim Omgevingswetprogramma  
Faunabeleid en Monitoring

Beleidskader Wet Natuurbescherming en Natuurvisie  
zijn nog geldend onder de Omgevingsvisie

## Samenvattend:

### 1. Realistisch programma geënt op de recente ontwikkelingen en coalitieakkoord en daaraan koers geeft.

- Behoud beschermde soorten.
- Oog heeft voor het voorkomen van gewasschade via verschillende niet- dodende methoden (ook als afschot niet kan) door o.a. preventieteams.
- Bouwt aan verbetering van noodzakelijke registraties om de regie op wenselijke afschotvergunningen te kunnen behouden.
- Dit alles door samenwerking vanuit het perspectief van de grondgebruiker, die zijn gewas wil beschermen.
- Sturing via o.a. nieuwe regels en op gerichte inzet van middelen.

### 2. Werken aan draagvlak.

- Leven met wilde dieren en waarom soms ingrijpen nodig is door proactieve communicatie in de maatschappij.

