



DATUM	11-6-2021
AAN	Commissie RGW
VAN	Gedeputeerde Hanke Bruins Slot
ONDERWERP	Achtergrondinformatie GLB/NSP

1. Aanleiding

Op 16 juni vindt van 12.00-13.00 uur een infosessie plaats over het nieuwe Europees Gemeenschappelijk Landbouwbeleid 2023-2027 (GLB) en het daarvoor benodigde Nationaal Strategisch Plan (NSP) plaats. Dat NSP is de Nederlandse invulling van het nieuwe GLB. Met dit achtergrondmemo informeer ik u over de stand van zaken rond het GLB/NSP en het verdere proces.

De basis voor het op te stellen Nationaal Strategisch Plan 2023-2027 ligt in de in juni 2018 gepubliceerde GLB (concept)verordeningen van de Europese Commissie.

Medio oktober ligt het Nationaal Strategie Plan voor het GLB 2023-2027) er en zal het ter kennisname aan uw Staten worden voorgelegd.

2. Wat zijn het GLB en het NSP?

Het GLB vormt sinds de oprichting van de Europese Unie een belangrijk onderdeel van het Europese beleid. In eerste instantie voor voldoende en betaalbaar voedsel en sinds de laatste twee decennia geleidelijk voor nieuwe maatschappelijke thema's zoals voor milieu, biodiversiteit en klimaat. Door uniformiteit in regelgeving en GLB-subsidies bij de EU-lidstaten wordt er een interne markt gecreëerd met eerlijke concurrentie.

Het huidige GLB voor de periode 2014-2022 kent twee pijlers. Pijler 1 bevat middelen uit het Europese Landbouwgarantiefonds (ELGF) en is bestemd voor inkomensondersteuning van de boer. Dit wordt in Nederland als basis-hectarepremie voor agrariërs weggezet, en bedraagt circa € 380 per ha per jaar. Pijler 2 gaat over plattelandontwikkeling (POP) en bevat middelen uit het Europese Landbouwfonds voor plattelandontwikkeling (ELFPO). De middelen worden gefinancierd door Rijk, provincies, waterschappen en gemeenten.

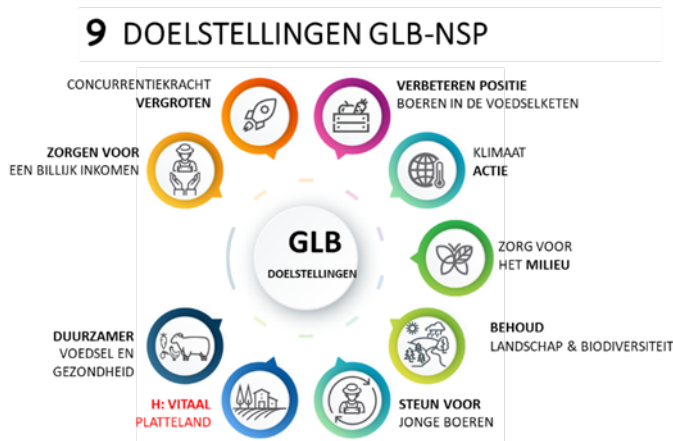
In het verleden kenden beide pijlers hun eigen plan. Vanaf 2023 komt hiervoor één Nationaal Strategisch Plan. Er komt zodoende geen apart Plattelandontwikkelingsprogramma (POP) meer. Het nieuwe NSP biedt lidstaten meer ruimte voor een nationale invulling van het GLB en vraagt om meer samenhang tussen beide pijlers.

Het NSP wordt opgesteld door een projectorganisatie van Rijk, provincies en waterschappen. Het GLB-NSP moet eind 2021 voor goedkeuring bij de Europese Commissie worden ingediend, zodat er voldoende voorbereidingstijd is om in 2023 te kunnen starten.

Het GLB-NSP staat in het teken van de noodzaak een toekomstbestendige landbouw te realiseren, aan de hand van negen Europese specifieke doelstellingen en een overkoepelende opgave tot innoveren, netwerken en digitaliseren. Het GLB-NSP moet verder ingezet worden voor het mede realiseren van de doelen van de Green Deal met daaronder de Farm2Fork (Boer tot Bord)-strategie en de biodiversiteitsstrategie.

3. De doelstellingen van GLB/NSP:

Figuur 1 De GLB doelen



Garantiefonds Pijler 1 in het GLB-NSP

Binnen pijler 1 wordt de inkomenssteun voor boeren gekoppeld aan grotere tegenprestaties dan onder het huidige GLB: de 'versterkte conditionaliteit'. Dat gaat bijvoorbeeld over blijvend grasland (niet omzetten of ploegen), gewasdiversificatie (meerdere akkerbouwgewassen per bedrijf), inzet van gewassen of akkerranden. Van het budget voor inkomenssteun moeten lidstaten verplicht 2% aan jonge boeren besteden.

Daarnaast is een deel van het geld (20-30%) beschikbaar voor ecoregelingen, ook zijnde hectare-gebonden steun. Daarvoor moet de boer bijzondere prestaties leveren op het gebied van biodiversiteit, bodem, water, klimaat en landschap, te beoordelen met puntensystemen. Welk deel van pijler 1 voor ecoregelingen beschikbaar komt, is nog niet bekend: de EU-ministers kiezen voor minimaal 20%, het Europese Parlement wil minimaal 30%.

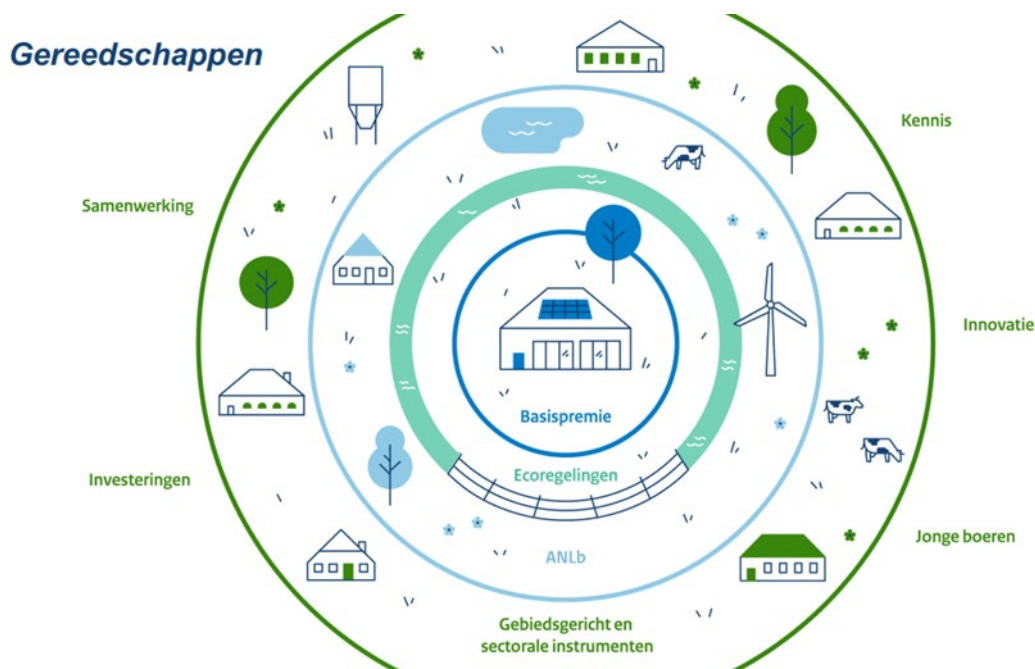
Plattelandsfonds Pijler 2 in het GLB-NSP

In pijler 2 gaat een groot deel van het geld naar het agrarisch natuur- en landschapsbeheer (ANLb). Daarnaast wordt de risicobuffer met middelen uit pijler 2 gevuld, voor bijvoorbeeld misoogsten, nieuwe ziekten en plagen of veranderende internationale verhoudingen. Verder zijn er middelen voor samenwerking, zoals LEADER, en eenmalige budgetten voor plattelandsontwikkeling, kennis en innovatie en investeringen voor landbouw en natuur.

Via pijler 2 kan ook invulling worden gegeven aan de Europese Kaderrichtlijn Water, de Habitatrichtlijn en de Vogelrichtlijn. Pijler 2 vraagt cofinanciering door de provincie en waar nodig door waterschappen.

De samenhang tussen beide pijlers in het NSP is te visualiseren in cirkels die met elkaar zijn verbonden.

Figuur 2 Samenhang van de GLB-NSP-instrumenten



24

Om de binnenste cirkel met de basispremie is een nieuwe ring ontstaan, die van de ecoregelingen. Het gaat om maatregelen die boeren kunnen toepassen op hun percelen en die bijdragen aan vijf doelen: bodem, water, milieu, landschap en biodiversiteit (zoals niet-kerende grondbewerking). De basispremie en eco-premie zijn bedoeld om individuele ondernemers te ondersteunen, die voldoen aan de Goede Landbouw en Milieu Conditie (GLMC's) dan wel extra toekomstgerichte duurzaamheidsmaatregelen op hun bedrijf uitvoeren.

Om deze beide cirkels staat de derde ring van het agrarisch natuur- en landschapsbeheer (ANLb). In deze ring werken boeren succesvol samen aan natuurbeheer in een bepaald gebied. Voor het NSP wordt het ANLb uitgebreid met activiteiten voor klimaat en waterdoelen. Voor deze uitbreiding zal cofinanciering nodig zijn. Deze drie binnenste cirkels tezamen staan bekend als de groenblauwe architectuur (GBA) in het NSP.

De focus op de thema's innoveren&investeren en Groen-Blauwe Architectuur (GBA) is bestuurlijk overeengekomen. Groen-Blauwe Architectuur is het hart van GLB-NSP en bestaat uit vier vormen van subsidiebetalingen, gekoppeld aan landbouwgrond (stallen, glastuinbouw etc. vallen er dus buiten):

- een basispremie per hectare met verplichtingen (conditionaliteiten);
- een subsidie voor ecoregelingen;
- een gebiedsspecifieke vergoeding (art 18, 66 of 67);
- het subsidiestelsel voor het (evt. verbrede) ANLb en innovatie, kennis en investeringen die ten goede komen aan vernieuwing van basispremie, ecoregelingen en ANLb. Met het stellen van voorwaarden aan deze subsidies sturen we op duurzaamheidsdoelen.

Naar verwachting wordt van de voor Nederland beschikbare middelen uit het garantiefonds minimaal 20% (voorstel EC) tot 30% voorstel EP ingezet op ecoregelingen. Hierover moet nog een besluit plaatsvinden. Daarnaast wordt 10 - 15% uit het garantiefonds 'overgeheveld' naar pijler 2. Dit komt dan onder meer ten goede aan een subsidiestelsel voor o.a. verbreed ANLb. Ook hierover moeten de definitieve keuze nog gemaakt worden (nationaal).

Komende maanden vindt de definitieve invulling van het GLB-NSP plaats. Ten opzichte van het huidige GLB wordt de basispremie lager en komt er meer geld voor vergroening. Voor provincies is het van belang dat er een goede

balans komt tussen de vergroening van het GLB en de inkomens van de agrariërs die door een lagere basispremie per hectare onder druk komen te staan.

4. Financiering

Vanuit de EU is voor Nederland circa € 717 mln per jaar beschikbaar voor het Garantiefonds (pijler 1) en € 73 mln voor het Plattelandsfonds (pijler 2). Op basis van de huidige verdeelsleutel (Commissie Jansen) landt ongeveer 5,9 % hiervan in Utrecht. Met de middelen uit het Plattelandsfonds (Pijler2) wordt provinciale beleid gerealiseerd. Hiervoor is nationale cofinanciering nodig van Rijk, provincies en waterschappen en zal dus ook van de provincie een bijdrage gevraagd worden. Over cofinanciering moeten uw Staten nog besluiten, wat pas kan als het NSP is opgesteld.

De uitvoeringskosten van het GLB-NSP voor provinciale maatregelen komen voor rekening van de provincie. Met name de kosten voor de verbreding van de ANLb zullen leiden tot een verhoging van de gevraagde provinciale bijdrage door de professionalisering van de agrarische collectieven die de uitvoering op zich nemen.

Eind mei vond in Portugal een overleg plaats, de zogenaamde 'supertrialoog' tussen de EU-lidstaten, het Europees Parlement en de Europese Commissie, om de GLB-onderhandelingen af te ronden. Eind juni vindt opnieuw overleg plaats. Dit heeft o.a. betrekking op het percentage van de pijler 1 middelen dat aan de ecoregelingen besteed moet worden. Het Europees Parlement en de Europese Commissie hebben een hogere ambitie dan de EU-lidstaten. Naar verwachting heeft dit geen effect op het proces van besluitvorming van het GLB-NSP.

5. Proces

- Begin juli vindt een stakeholders conferentie plaats. Ook Statenleden worden hiervoor uitgenodigd;
- Begin juli stuurt de minister een brief naar de Tweede Kamer over de stand van zaken GLB-NSP;
- Begin augustus Notificatie (= een verplichte melding) naar de Europese Commissie;
- Medio oktober is er een definitieve versie van het GLB-NSP die aan PS ter kennisname wordt voorgelegd.

6. Vervolg

Wij zijn voornemens om u, desgewenst, in september nader te informeren over de stand van zaken bij het GLB-NSP. Na 14 oktober leggen wij het GLB-NSP ter kennisname aan u voor.

Nadat het NSP definitief is vastgesteld is er een periode tot 1 januari 2023 om binnen de provincie een provinciale programma op te stellen met een verdere inhoudelijke, financiële en organisatorisch uitwerking:

- Programma voor Kennis, innovatie en investeringen (niet-grondgebonden interventies)
- Programma voor ANLB
- LEADER programma
- Besluitvorming (organisatie en financiering)