

BIJLAGE A

RES Foodvalley 1.0

Tijdlijn en procesbeschrijving totstandkoming
RES 1.0

1 Tijdlijn

1.1 Het proces: op weg naar een Regionale Energiestrategie

In de RES 1.0 hebben we gestreefd naar maatschappelijk acceptabele zoekrichtingen voor het opwekken van duurzame elektriciteit op land, de regionale verdeling van warmtebronnen en de daarvoor benodigde opslag en energie-infrastructuur. In de RES bieden we duidelijkheid over welke strategie de regio hanteert om energiedoelstellingen te bepalen en te behalen. We hebben zorgvuldige afwegingen gemaakt over de verdeling van baten en lasten binnen de regio.

Tegen deze achtergrond is sprake van een tweeledig doel/beoogd resultaat van de RES:

- RES als *document*: in de RES hebben we inzichtelijk gemaakt hoe we de regionale klimaatambitie kunnen realiseren. Voor de periode tot 2030 hebben we uitgewerkt met welke energiemix en in welke voorlopige zoekgebieden we de opgave kunnen realiseren.
- RES als *proces*: in de regio leven verschillende beelden, belangen en opvattingen over het opwekken van duurzame energie. In het werken aan de RES – het RES-proces – hebben we deze belangen aan elkaar verbonden. We hebben gestreefd naar meerwaarde voor elk belang en naar maatschappelijke acceptatie voor de keuzes die we met elkaar hebben gemaakt.

De complete regionale energieopgave kan niet in één keer in de RES worden opgelost. Daarvoor is te veel onzeker en in ontwikkeling. Daarom wordt de RES – net als in iedere RES-regio in Nederland - iedere twee jaar herijkt op grond van nieuwe inzichten, innovaties of ervaringen. Zo ontwikkelt de RES zich stapsgewijs. Dat geeft alle partijen die betrokken zijn inzicht in wat er in de toekomst op hen afkomt. De RES die nu voorligt is de *RES 1.0*. Het proces gaat verder; over twee jaar herijken, verdiepen en verrijken we de RES in een RES 2.0.

1.2 Wat is er gedaan tot 1 juli 2021?

In Regio Foodvalley werken we met [acht gemeenten, twee provincies, het waterschap en twee netbeheerders samen](#) met veel andere belanghebbenden aan de RES. Dit proces is uitgebreid beschreven in het [Startdocument](#) dat gemeenteraden, Provinciale Staten en de waterschapsbesturen in oktober 2019 vaststelden.

In Stakeholderoverleggen – een onderhandelingstafel – ontwikkelden we gezamenlijk de inhoud van de RES 1.0. Het onderhandelingsresultaat leggen we ter besluitvorming voor aan de gemeenteraden, Provinciale Staten en waterschapsbestuurders. De concept-RES is in het voorjaar van 2020 in de gemeenteraden, provinciale staten en algemeen besturen van de waterschappen behandeld en op 1 juni 2020 aan NP RES gestuurd.

In het [Doorstartdocument](#) (oktober 2020) is concreter invulling gegeven aan het proces van uitwerking van het concept naar de RES 1.0. In de periode daaropvolgend werkten we in werkateliers, Stakeholderoverleggen en (bestuurlijke) werkgroepen de inhoud van de RES uit. Van april tot en met juni 2021 ligt de RES 1.0 voor bij de raden, staten en waterschapsbesturen. Op 1 juli 2021 wordt de RES 1.0 overhandigd aan het Nationaal Programma RES van de Rijksoverheid.

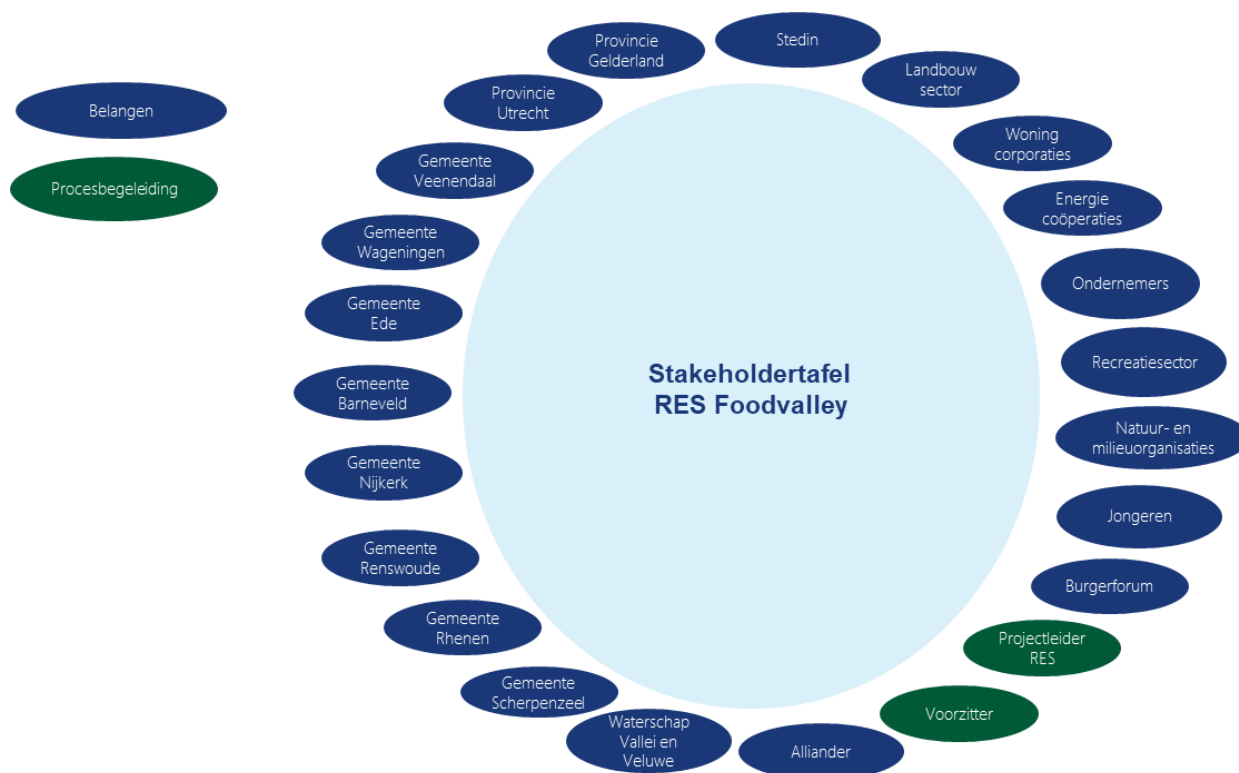
De tijdlijn van oktober 2020 tot 1 juli 2021 [vindt u hier](#).

2 Procesbeschrijving en organisatiestructuur

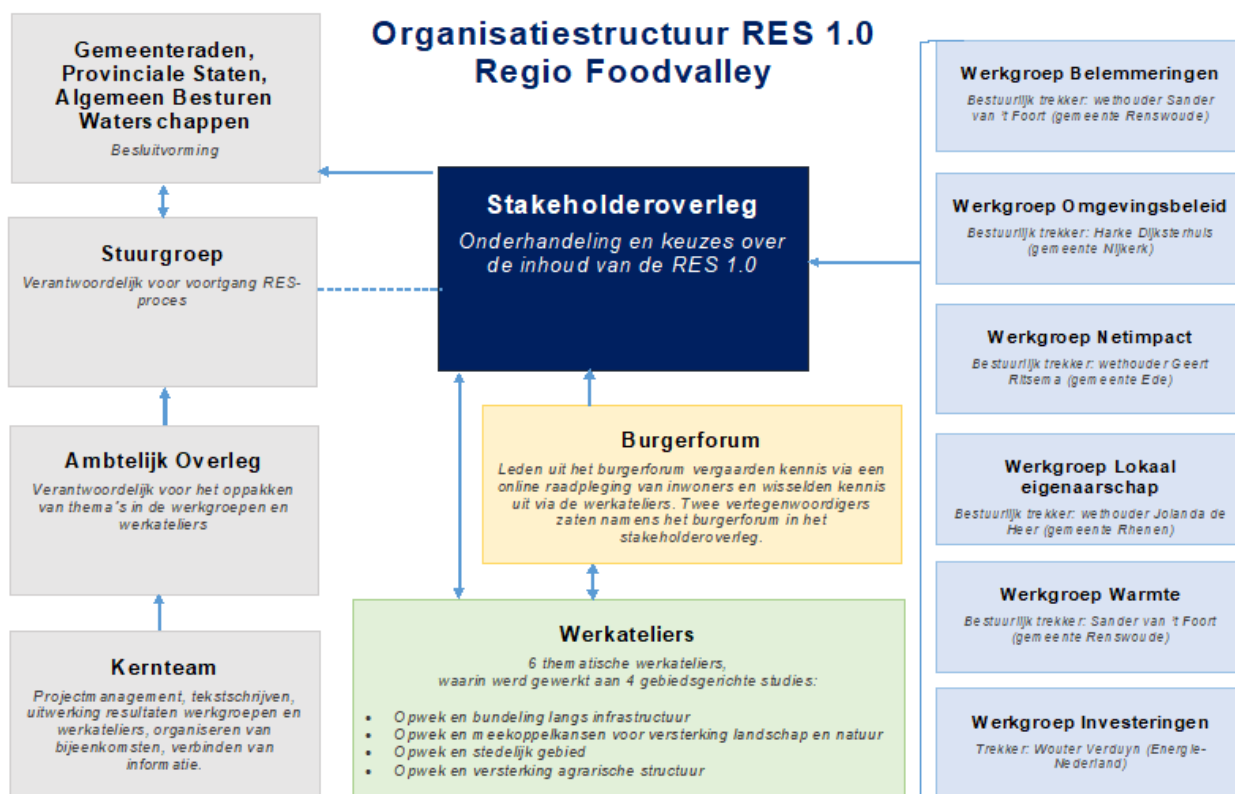
2.1 Betrokkenen

Het RES-proces in Regio Foodvalley is op een vernieuwende manier ingericht. De RES is gemaakt aan een Stakeholderoverleg. Daarbij is een belangrijke rol weggelegd voor vertegenwoordigers van ondernemers, coöperaties en maatschappelijke belangen. Ook is de stem van jongeren en inwoners aan tafel gevraagd. In dit Stakeholderoverleg ontwikkelden we gezamenlijk de inhoud van de RES. Daarbij is ieders belang ingebracht en is

gestreefd naar een win/win voor elk belang: de zogenoemde 'Mutual Gains Approach'. Het resultaat is ter besluitvorming voorgelegd aan de gemeenteraden, Provinciale Staten en waterschapsbestuurders.



- Een belangrijk onderdeel van de Mutual Gains Approach is het gezamenlijk verzamelen van feiten. Hiervoor vonden regionale en thematische **werkateliers** plaats. Hier hebben experts van betrokken partijen hun kennis verzameld en gedeeld. In de werkateliers werden de vier gebiedsgerichte studieopdrachten uitgewerkt.
- De kennis en inzichten uit deze bijeenkomsten zijn vervolgens naar het **Stakeholderoverleg** gebracht. Ieder zocht vanuit zijn eigen belang naar de beste oplossingen voor hoe en waar duurzame energie opgewekt kan worden in de regio. Op weg naar RES 1.0 is het belang van inwoners ingebracht door twee leden uit een Burgerforum..
- Op meerdere momenten waren er **regionale bijeenkomsten, informatiebijeenkomsten en webinars** voor volksvertegenwoordigers: gemeenteraadsleden, leden van de Provinciale Staten en bestuurders van de Waterschappen. Zij nemen tenslotte uiteindelijk een besluit over het resultaat van het proces.
- Ook is elke gemeente zelf het gesprek aangegaan met **inwoners** in de eigen gemeente. Hierover meer in bijlage B: Participatie in de RES 1.0 in Regio Foodvalley.



2.2 Werkateliers en werkgroepen

Tussen oktober 2020 en maart 2021 werd kennis verzameld en gedeeld in vier gebiedsgerichte **studieopdrachten**. De studieopdrachten zijn uitgewerkt in een aantal werkateliers. De ateliers zijn zes keer bij elkaar gekomen. Tijdens de ateliers werd met de betrokken stakeholders achtereenvolgens gefocust op de vier afzonderlijke gebiedsgerichte studieopdrachten, die over lokale grenzen heen kijken. Adagium bij de studieopdrachten was samenwerken, belangen benoemen, meekoppelkansen in kaart brengen en zoekgebieden onderzoeken. Keuzes werden hier niet gemaakt. Dat gebeurde uitsluitend in het Stakeholderoverleg. Hierover meer in bijlage F: Verslag ateliers en werkgroepen.



Beschrijving van resultaten van de werkateliers is opgenomen in bijlage F: Verslag ateliers en werkgroepen.

In het Stakeholderoverleg is daarnaast afgesproken om met een aantal **werkgroepen** met een bestuurlijke trekker, het beleid verder uit te werken. De bestuurlijke trekker was de verbinding naar de stuurgroep en het Stakeholderoverleg. De bestuurlijk trekker vertegenwoordigde de gezamenlijke overheden. Daarmee wordt onderstreept dat dit een collectieve opgave is die de bestuurders samen dragen. Er was een wisselwerking tussen de werkgroepen en de studieopdrachten: de uitkomsten van de werkgroepen waren relevant voor de studieopdrachten en de uitkomsten van de studieopdrachten waren input voor de werkgroepen.

De volgende werkgroepen zijn actief geweest:

1. Werkgroep Belemmeringen - bestuurlijk trekker: wethouder Sander van 't Foort (gemeente Renswoude)
2. Werkgroep Omgevingsbeleid - bestuurlijk trekker: wethouder Harke Dijksterhuis (gemeente Nijkerk)
3. Werkgroep Netcapaciteit - bestuurlijk trekker: wethouder Geert Ritsema (gemeente Ede)
4. Werkgroep Lokaal Eigenaarschap - bestuurlijk trekker: wethouder Jolanda de Heer (gemeente Rhenen)
5. Werkgroep Warmte - bestuurlijk trekker: wethouder Sander van 't Foort (gemeente Renswoude)
6. Werkgroep Investerings - trekker: Wouter Verduyn (Energie Nederland)

In de werkateliers werd gewerkt aan de volgende studieopdrachten:

1. Opwek en bundeling - bestuurlijk trekker: wethouder Didi Dorrestijn (gemeente Barneveld)
2. Opwek en meekoppelkansen - bestuurlijk trekker: wethouder Peter de Haan (gemeente Wageningen)
3. Opwek en stedelijk gebied – bestuurlijk trekker: wethouder Marco Verloop (gemeente Veenendaal)
4. Opwek en agrarische structuur – bestuurlijk trekker: wethouder Henny van Dijk (gemeente Scherpenzeel)

Participatie werd bestuurlijk getrokken door gedeputeerde Jan van der Meer (provincie Gelderland).

3 Het burgerforum en de online raadpleging

3.1 Waarom inwoners regionaal betrekken?

We hebben inwoners betrokken bij het uitwerken van de RES, want:

- Energie opwekken houdt niet op bij de gemeentegrens.
- Individuele inwoners zijn vaak niet georganiseerd, zoals bijv. maatschappelijke partijen of marktpartijen dat vaak wel zijn.
- Het belang van inwoners is één van de belangen om ook nadrukkelijk mee te nemen.

Daarom hebben twee vertegenwoordigers uit het burgerforum in het Stakeholderoverleg de belangen van inwoners ingebracht.

Op de website staat [de tijdlijn van het burgerforum en de raadpleging naar de RES 1.0 en naar RES 2.0 en verder](#).

3.2 Hoe zijn de leden van het Burgerforum geselecteerd?

Allereerst is een brief met uitnodiging gestuurd aan 5000 adressen over alle 8 gemeenten verdeeld. Deze adressen zijn 'random' vanuit het bevolkingsregister geselecteerd: niet gestuurd door wie of wat dan ook. Uit 100 aanmeldingen zijn 20 inwoners geselecteerd. De deelnemers zijn gekozen volgens evenredige verdeling naar geslacht, leeftijd, opleidingsniveau, geografische verspreiding en de grootte per gemeente.

Het burgerforum adviseerde vanuit de belangen van de inwoners van de regio. Twee leden van het burgerforum namen namens het burgerforum deel aan het Stakeholderoverleg. Om het belang van inwoners te kunnen vertegenwoordigen is een online raadpleging onder inwoners gehouden (zie onder 3.4).

3.3 Hoe werkte het burgerforum?

Het burgerforum heeft een advies opgesteld vanuit het belang van inwoners van de regio. Met dit advies leverden zij rechtstreeks input:

- Aan het werk in de studieopdrachten;
- In het Stakeholderoverleg.

Om dit te doen, hadden de leden van het burgerforum kennis nodig. Allereerst kennis over de inhoud. Die hebben zij opgedaan door mee te doen in de studieopdrachten. Waar aanvullende kennis nodig was, reikten we die aan. Ook kregen de leden een training over het werken met de *Mutual Gains Approach*. Minstens zo belangrijk is dat het burgerforum kennis nodig had over wat er leeft onder inwoners. Daarom is er een raadpleging geweest onder inwoners.

3.4 Hoe werkte de online raadpleging onder inwoners?

De raadpleging was een online vragenlijst. De vragen gingen *niet* over hoeveel zon of wind men op een bepaalde plek wil of waar men voor of tegen is. De vragen gingen juist over zorgen, motivaties en belangen. In de vragenlijst stonden vijf mogelijkheden om het doel van Regio Foodvalley voor het opwekken van duurzame energie te bereiken. De mogelijkheden waren *niét* bedoeld als realistische plannen. Het waren meer prikkelende denkrichtingen die als positief, of juist heel negatief konden worden ervaren. Er werd gevraagd om 100 punten te verdelen over die vijf mogelijkheden. In de vragenlijst werd veel achtergrondinformatie gegeven voor het maken van de keuze. Op deze manier namen veel meer mensen kennis van aspecten die meespeelden bij keuzes rond de energietransitie en de invulling daarvan binnen de RES. De manier van vragen zorgde dat goed moest worden nagedacht over de plus- en minpunten van keuzes. Zo kon de deelnemer ervaren dat de keuzes die bestuurders in het voorjaar van 2021 moesten maken lastig waren en dat er veel belangen moesten worden afgewogen. Deelnemers gaven hun motivatie bij de verdeling van punten. Daardoor kregen we veel inzicht in wat inwoners belangrijk vinden. De kracht van deze aanpak is dat het niet over voor-en tegenstanders of polariserende standpunten ging, maar om argumenten. De uitkomst gaf kleur aan de stem daartussen.

Deelnemers hoefden géén energiespecialist te zijn. Er was een helpdesk om deelnemers te helpen met invullen. Van 8 december 2020 tot en met 10 januari 2021 kon iedereen in de regio van 16 jaar en ouder de vragenlijst invullen. Meedoen kon via resfoodvalley.nl. In het communicatieoffensief zorgden gemeenten voor de verspreiding van de berichten in de eigen kanalen. De regio zorgde centraal voor een flyer in 130.000 huis-aan-huiskranten. Voor de campagne hebben we verder gebruik gemaakt van animaties, sociale mediakanalen (Facebookadvertenties), vele partijen die de berichten doorplaatsten etc. Ook werden opnieuw 'random' (niet gestuurd door wie of wat dan ook) 10.000 brieven rondgestuurd door de gemeenten. De reacties hierop vormden een controlegroep, voor de reacties die via andere kanalen binnenkwamen. Het rapport met de weerslag van de raadpleging en het advies van het burgerforum zijn beschikbaar op resfoodvalley.nl.

Regionaal versus lokaal

Gemeenten in Regio Foodvalley hebben al concrete plannen of beleid voor het opwekken van duurzame energie. Anderen werken daar nog met inwoners aan. Hier vindt lokaal in de eigen gemeente participatie over plaats. Plannen van de gemeenten maken deel uit van de Regionale Energiestrategie. Dat werd ook duidelijk in het onderzoek. Inwoners die meededen aan de raadpleging, kwamen informatie tegen over wat er in je gemeente gebeurt of is aan beleid: 'kijk hier wat jouw gemeente doet'. Zo voorkwamen we verwarring tussen regionaal en lokaal. Sommige gemeenten hebben nog een enkele lokale vraag toegevoegd. Die kreeg de deelnemer aan de vragenlijst te zien als die zijn postcode had ingevuld.

Wat kunnen volksvertegenwoordigers hiermee?

Allereerst de wetenschap dat het belang van individuele inwoners is meegenomen in het uitwerken van de concept-RES naar de RES 1.0. Hoe het advies van het Burgerforum is meegenomen in de RES 1.0 is te vinden in bijlage B bij de RES 1.0. Het hele traject levert kennis over de aspecten die inwoners belangrijk vinden. Die kennis kunnen de volksvertegenwoordigers meenemen bij het afwegen van alle belangen in de keuze voor de RES 1.0 en de argumenten daarbij. Tot slot helpen inzichten en argumenten uit de raadpleging de volksvertegenwoordiger, om vragen van inwoners te beantwoorden over afwegingen en keuzes die de volksvertegenwoordiger maakt over de RES 1.0.

Op de website resfoodvalley.nl vindt u [meer informatie over het Burgerforum en het onderzoek onder inwoners](#).