

2023 PARK ADVIES

PROVINCIAAL ADVISEUR RUIMTELIJKE KWALITEIT UTRECHT

PAUL RONCKEN

November 2023

Geacht College van Gedeputeerde Staten en Provinciale Statenleden,
geachte gedeputeerde van Essen, beste Huib, geachte partners in de gebiedssamenwerking A tot Z,
c.c. ambtelijk team en CMT

Met dit schrijven bieden wij u aan, het gevraagd advies 'Operatie Heuvelrug, een toekomstbeeld voor het centrale deel van de Utrechtse Heuvelrug'. Het toekomstbeeld is kort toegelicht op 30 oktober voor de partners van de gebiedssamenwerking 'van A(mersfoort) tot Z(eist)'. In dit advies beschrijven wij de belangrijkste ruimtelijke aandachtspunten als resultaat van het toekomstbeeld. Deze aandachtspunten vormen een goede basis voor een vervolg ontwerpend onderzoek.

De aandachtspunten zijn:

1. Hoewel het A-Z gebied getypeerd kan worden als het 'groene hart' van de Utrechtse Heuvelrug, zal het op basis van de huidige plannen voor mobiliteit tevens één van de best bereikbare regio's zijn binnen de provincie Utrecht en daarmee: toenemende bouwlust en belasting van bodem- en watersysteem. Zonder ruimtelijke herverdeling die meer noord-zuid georiënteerd is, zal de smalle ruimte tussen de snelweg A28 en de provinciale 'Weg der Weegen' verdichten tot een barrière die de onnodig en ingrijpend verstoort.
2. Het Nationaal Park Utrechtse Heuvelrug is in omvang nog te klein om de geo-hydrologische samenhang van rug met flanken en kwelgebieden te kunnen adresseren en daarmee ernstige schade te voorkomen vanuit falende natuurstabiliteit (oa. verdroging, verzuring, bosbranden). De gebiedspartners samen kunnen het model van het Nationaal Park Nieuwe Stijl in samenhang met een UNESCO Global Geopark als uitgangspunt nemen en daarmee verschillende rug, flank en kwel natuurkernen met elkaar verbinden, tot in de stedelijke ruimten eromheen.
3. De ruimtelijke innovatie van een 'krijgsmacht van de toekomst' kan de koploper positie innemen die het historisch heeft gehad, zoals aangetoond met de Oude en Nieuwe Hollandse Waterlinie, de Grebbelinie en de aanleg van de vliegbasis Soesterberg. Herverdeel de ruimtelijk strategische ligging in samenhang met alle gebiedskwaliteiten en benut optimaal de gunstige combinatie van oefenterreinen en ruimte voor robuuste natuur en wildmigratie, terwijl de strategische ligging bij ov-knooppunten ruimte biedt voor een open campusvorming.

Achtergrond

Er gebeurt veel op het centrale deel van de Utrechtse Heuvelrug, het gebied tussen Amersfoort – Zeist en Leusden. Voor een goede afstemming van de verschillende ontwikkelingen is in 2022 gestart met een verkenning voor een gebiedssamenwerking 'van A tot Z' samen met de gemeenten Amersfoort, Zeist, Soest en Leusden, waterschappen Vallei en Veluwe en Hoogheemraadschap De Stichtse Rijnlanden, de provincie Utrecht, Defensie en het Rijksvastgoedbedrijf.

Aanleiding voor deze gezamenlijke gebiedsontwikkeling is het alarmerend signaal uit 2019 dat de verdroging van de Utrechtse Heuvelrug een aantoonbaar feit is, gevolgd in 2021 door een oproep van het Rijk om het Nationaal Programma Landelijk Gebied door de verschillende provincies te laten uitwerken (o.a. klimaatverandering, stikstof, water en bodem sturend). Het beschermen van de oude bosgebieden op het centrale deel van de Utrechtse Heuvelrug gaat een nieuwe fase in door toenemende verdroging, en een toenemend gevaar op grote bosbrand. aanhoudende bodemverzuring door stikstofdepositie en toenemende recreatieve verstoring van kwetsbare dier- en plantsoorten.

De bijzonder goede ruimtelijke eigenschappen (hoog en droog, relatief eenvoudig te bebouwen) en de bijzonder goede en hoogwaardige ontsluiting (multimodaal: spoor, auto, openbaar vervoer en fiets), maken dit gebied aantrekkelijk voor uitbreiding van bouwopgaven. Ook Defensie en het Rijksvastgoedbedrijf zien de goede ruimtelijke eigenschappen en goede ontsluiting als een reden om hier te ontwikkelen en te vernieuwen.

In 2023 is een gebiedskompas (BVR 2023) opgesteld waarmee inzichtelijk is gemaakt welke invloed bestaande plannen op elkaar kunnen hebben, waar het eventueel botst en waar koppelkansen liggen. Tegelijk met het opstellen van het gebiedskompas is aan PARK-Utrecht gevraagd om een toekomstbeeld te schetsen met een handelingsperspectief voor de huidige gebiedspartners, gebaseerd op lange termijnstudies zoals Nederland 2120 (Wageningen University & Research) en de 2050 scenario's van het Planbureau voor de Leefomgeving (2023). PARK-Utrecht heeft daartoe een team samengesteld van een boscoloog, een architectenbureau, een wetenschapper van Wageningen University & Research en de gebiedsateliermeester van waterschap Vallei en Veluwe.

Resultaat

Het toekomstbeeld is een optimistisch signaal en laat zien dat met name de aanwezigheid van Defensie en het Rijksvastgoedbedrijf een versterkende werking kan hebben op schaarse gebiedskwaliteiten, zoals zandverstuiving, oude bosgronden, waterbeschermingsgebieden en een versterking van Noord-Zuid verbindingen en corridors via de flanken van de Heuvelrug naar de naastgelegen kwelgebieden.

De kern van deze optimistische gedachte is eenvoudig samen te vatten: de regeneratie van natuurwaarden heeft rust, regelmaat en een grote ruimtelijke maat nodig. Defensie en het

Rijksvastgoedbedrijf hebben eveneens hoge bescherming en afscherming nodig voor hun kwetsbare infrastructuur, oefenterreinen en geheimhouding. Het toekomstbeeld is daarom gebaseerd op het enerzijds groter maken van af te schermen gebieden; en anderzijds het verplaatsen van grondeigendom en het ontwikkelen van meer open structuren die de noord-zuid verbindingen op de heuvelrug volgen. Het toekomstbeeld wijkt uiteindelijk sterk af van huidige plannen en heeft daarom een hoge urgentie om nader uit te werken en onmiddellijk prioriteit te geven. De samenwerkende gebiedspartners vormen binnen de provincie Utrecht een unieke voedingsbodem om het denken in gebiedssamenhang voorrang te geven boven de pragmatische ontwikkeling vanuit afzonderlijke kavels.

Een toekomstbeeld van één van de oudste natuurlijke systemen binnen de provincie Utrecht, is vanzelfsprekend gericht op het verbeteren van de hoeveelheid en kwaliteit van het grondwater, daarbij gesteund door de kaderrichtlijn water die op orde moet zijn in 2027. Door het water te volgen kunnen samenwerkende partijen in gaan zien welke langzame veranderingen lang onopgemerkt zijn gebleven maar nu kritieke kantelpunten bereiken. Ingrijpen in alle huidige voornemens en ruimtelijke plannen is juist in het hier-en-nu urgent en noodzakelijk. Iedere stap vanaf nu draagt bij aan het vergroten van de veerkracht binnen het gebied met een uitstraling naar de flanken, voor zowel de mens als de natuur.

In een eerder PARK-advies uit 2021 is de naam 'Utrechts Heuvelland' geïntroduceerd om de samenhang tussen heuvel, flanken en laaggelegen valleien te kunnen agenderen. De heuvelrug is onderdeel van een grotere landschapsmachine die draait op waterkwaliteit en waterbeschikbaarheid en in evenwicht blijft dankzij wildmigratie door oude bossen en over open zandverstuivingen. Iedere toekomstige ontwikkeling kan worden getoetst op de bijdrage aan een hernieuwde, regeneratieve vitaliteit binnen deze landschapsmachine. Dit is ook economisch de meest duurzame oplossing, om hoge en plotselinge kosten door falende natuurstabiliteit (erosie, overstroming, bosbranden, verdroging, massale sterfte van vegetatie en dierpopulatie, bodemdegradatie etc.) te vermijden of erop te kunnen anticiperen.

Het is veelzeggend dat de studie 2120 van Wageningen University & Research aanneemt dat er een binnenlandse migratie op gang zal komen van lage en kwetsbare delen naar hoge en veilige delen; en dat Defensie en Rijksvastgoed nu ontwikkelen op deze hoge, veilige delen van de Utrechtse Heuvelrug. De geldigheid van dit langetermijnperspectief is daarmee een inspiratie voor alle gebiedspartners van A tot Z. Wat echter nog ontbreekt, is een ruimtelijk doorvertaling van dit langetermijnperspectief en een bijhorende ruimtelijke flexibiliteit van de gebiedspartners. Wat nu eigendom is van deze of gene zal over 100 jaar grotendeels veranderd zijn. Laat kavelgrenzen meer los en zet verkenning van ruilverkaveling binnen het gebied actief in als bijsturend middel. Op die manier maken de gebiedspartners het gebied als geheel robuust om beter voorbereid te zijn op de lange termijn scenario's.

Ook inspirerend is de spectaculaire historische innovatie van de Wegh der Weegen die iedere huidige bescheidenheid van gemeentebesturen uitdaagt. Het ontwerp en de uitvoer van deze 11 kilometer lange lijn door de uitgestrekte heide tussen Amersfoort en Utrecht is een toonbeeld van samenwerking tussen het stadsbestuur van Amersfoort en de Staten van Utrecht. Een toonbeeld ook van ruimtelijk integraal ontwikkelen. Want hoewel in eerste instantie vooral een verbetering van de verkeersverbinding tussen Amersfoort en Utrecht werd ook het landschap van de Heuvelrug tot een 'paradijs uit wildernis' omgevormd, in de woorden van Everard Meyster (17e eeuwse aristocraat). Na 350 jaar is er opnieuw een toonbeeld van samenwerking en ruimtelijke integratie nodig. Nu echter met nadruk op het verbeteren van natuurverbindingen waarbij ook het stedelijk en militair landschap tot een 'paradijs uit barrièrewerking' om kan vormen.

In de bijgevoegde serie plaatjes wordt het toekomstbeeld in beelden stap voor stap uitgelegd. Beschouw niet iedere stap of plaatje afzonderlijk, maar beleef het als een samenhangend betoog, als een eerste stap voor een nieuwe samenwerking om verantwoordelijkheid te nemen voor de ruimtelijke samenhang in dit gebied. Het betoog volgt drie denklijnen die alle drie even belangrijk zijn en waartussen een nieuw evenwicht gezocht wordt. De aandachtspunten vanuit deze denklijnen zijn geformuleerd op pagina 5, 6 en 7 en vormen de kern van ons ruimtelijk advies.

Wij hopen met dit advies de werkwijze en de ruimtelijke samenhang van ontwikkelingen op het centrale deel van de Utrechtse Heuvelrug aan te scherpen. Wij staan open voor het verzorgen van (extra) toelichting of het voeren van een debat over de inhoud van dit advies.

Hoogachtend,

Paul Roncken (PARK-Utrecht)



mede namens

Dingeman Deijs (architect)

Jeroen Sleijffers (boscoloog)

Ilse Voskamp (Wageningen Universiteit & Research)

Chris van de Hoef (Waterschap Vallei en Veluwe)

BIJLAGE samenvatting van de drie denklijnen die samen het toekomstbeeld vormen.

TOEKOMSTBEELD in een presentatie met zestig plaatjes (PDF), meegestuurd met dit advies.

Eerste denklijn: eerste levensbehoeften

Wat zijn de eerste levensbehoeften binnen dit gebied? Opheffen barrièrewerking voor natuurlijke systemen door betere verdeling van infrastructuur. Bouwontwikkelingen op basis van duurzame mobiliteit en bodem- en watergestuurd.



Dit deel van Utrechts Heuvelland is 'het groene hart' tussen groeikernen, doorsneden door langgerekte lijnen van infrastructuur. Een gebied van levensbelang voor (drink)water en oude bosgronden. Zonder een ruimtelijke herverdeling zullen langs de verschillende oost-west verbindingen verdichtingen ontstaan die de barrière werking binnen 'het groene hart' versterkt en de Heuvelrug ruimtelijk, ecologisch en recreatief in tweeën knipt tot een noordelijk en een zuidelijk deel.

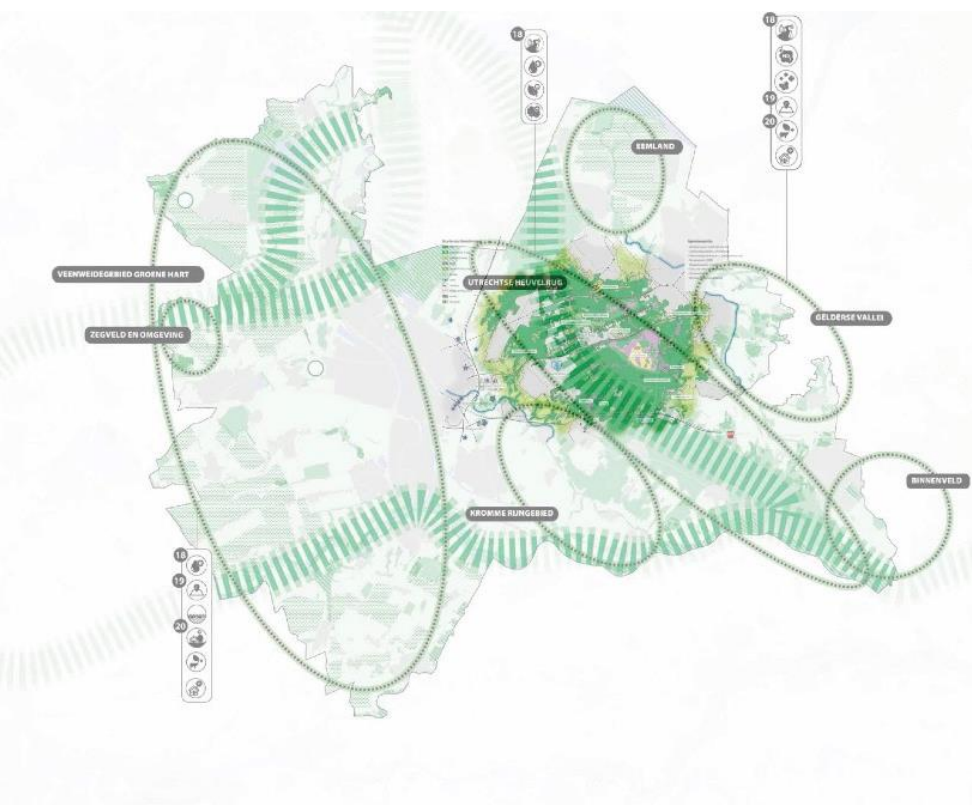
Het netwerkperspectief vanuit investeringen tot 2035 geeft aan dat dit gebied één van de best bereikbare regio's binnen de provincie Utrecht zal zijn, wat veel bouwlust kan aanwakken en daarmee: belasting van bodem- en watersysteem.

Zonder ruimtelijke herverdeling zal de smalle ruimte tussen de snelweg A28 en de provinciale 'Wegh der Weegen' verdichten. Deze barrière werking is deels te voorkomen door (1) huidige Defensierterreinen en terreinen van Rijksvastgoed te verplaatsen naar twee nieuwe spoorknopen tussen Amersfoort, Soest en Den Dolder om zodoende minder versturende noord-zuid verbindingen te ontwikkelen parallel aan de hoofdrichting van wildmigratie op de Heuvelrug. De stations worden hier als nieuwe verstedelijkingsaanleidingen ingezet die de noord-zuid ontwikkeling logisch maakt. Er ontstaat een nieuwe ruimtelijke logica voor het gebied.; door (2) alle historische noord-zuid 'sorties' van de Wegh der Weegen als groenblauwe corridors te versterken en autoverkeer op deze weg langzaam uit te faseren ten gunste van een hoogwaardige OV-verbinding; en door (3) de verdiept aangelegde A28 breed te overkluisen met een brede landschapsbrug (minimaal 2200 meter) en daarmee vrij spel te realiseren voor het vergroten van het rupsband oefenterrein en de versterking van groter aaneengesloten gebied van zandverstuiving en oude bosgronden.

Tweede denklijn: Nationaal Geopark Nieuwe Stijl

Versterking van de aaneengesloten kwaliteit en sponswerking van oude bosgronden.

Versterking van de overgangen naar de flanken van de Heuvelrug tot in de stedelijke ruimten eromheen: Utrechts Heuvelland. Door toenemende verstedelijkingsdruk, nu en vanuit langetermijnsenario's is de groene contramal van de Heuvelrug belangrijker aan het worden.



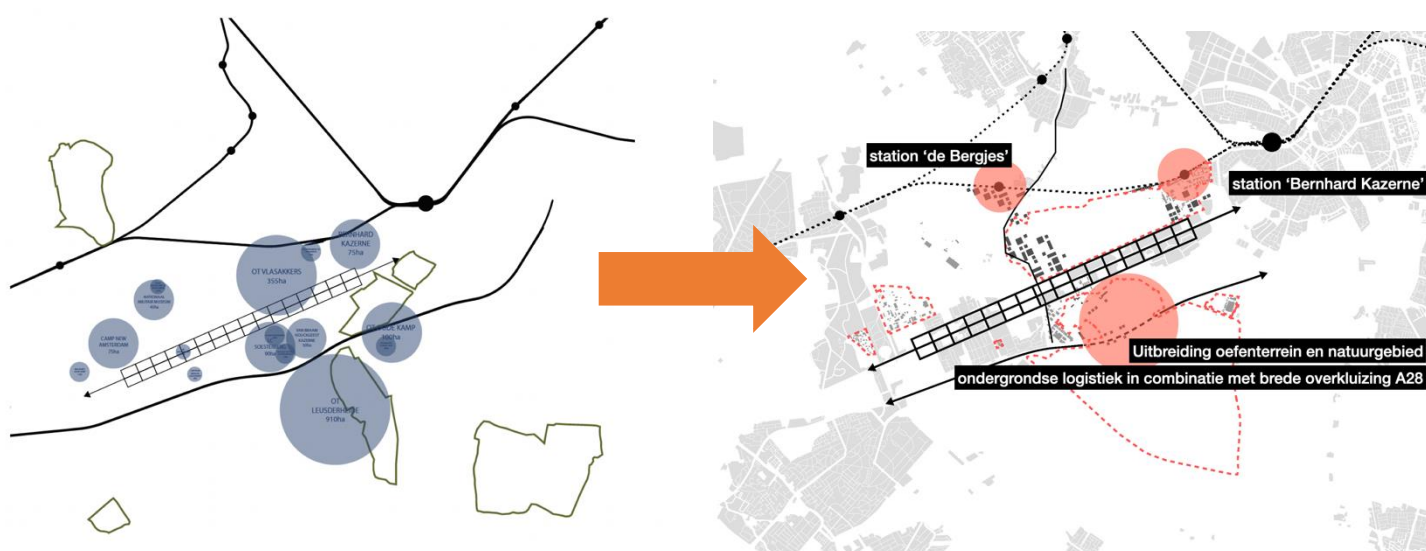
Het Nationaal Park Utrechtse Heuvelrug is in omvang nog te klein om de geo-hydrologische samenhang van rug met flanken en kwelgebieden te kunnen adresseren. De gebiedspartners samen kunnen het model van het Nationaal Park Nieuwe Stijl in samenhang met een UNESCO Global Geopark als uitgangspunt nemen en daarmee verschillende rug, flank en kwel natuurkernen met elkaar verbinden, tot in de stedelijke ruimten eromheen.

Een ruimtelijke herverdeling is gericht op verbindingen tussen deze verschillende natuurkernen met klimaatadaptieve en gezondmakende kwaliteiten. De 'oude bosgroeiplaatsen' in dit gebied vormen nu nog maar een klein deel van het geheel. Uitbreiding hiervan is een strategie die vandaag kan beginnen en over 100 jaar een significant effect zal hebben. De sponswerking van deze oude bosgronden is van grote (toekomstige) waarde.

Iedere bestemming in dit gebied, of het nu woningbouw, bedrijvenlocatie, weg, kazerne of opslagplek is, is onderdeel van dezelfde goedontwikkelde bosbodem. Een meerlaags goedontwikkelde bosbodem is de basis voor (1) een meer vochtige bosbodem en versterkte sponswerking ervan om verdroging en piekbuien op te kunnen vangen; (2) het vertragen van bosbranden en bieden van 'refugia' voor migrerende diersoorten; (3) een bronpopulatie van genetisch plantmateriaal dat klimaatrobuust is aangegroeid. Een uitbreiding van 'oude bosgroeiplaatsen' is niet alleen een kwestie van tijd, maar ook van ruimtelijk meervoudig grondgebruik; en (4) essentiële verbindingen tussen oude bosgroeiplaatsen door middel van hagen en landschapselementen.

Derde denklinj: Krijgsmacht van de toekomst

Versterking tussen oefenlocaties en beheer van wildernis reservaten. Extra beveiligde ondergrondse bouw rond overkluizing van A28. Verplaatsen van kazerneontwikkeling naar nieuwe spoorknoppunten, door burgers mede te gebruiken militaire woon, werk en onderwijscampus.



De krijgsmacht van de toekomst kan de koploper positie innemen die het historisch heeft gehad, zoals aangetoond met de Oude en Nieuwe Hollandse Waterlinie, de Grebbelinie en de aanleg van de vliegbasis Soesterberg. De ruimtelijke invloed vanuit militair strategisch oogpunt heeft in de huidige plannen van Defensie en Rijksvastgoed (voor zover wij weten) nog geen prioriteit. Op dit moment domineert een pragmatisch hergebruik en intensivering van bestaande kazerneterreinen en Rijksvastgoed. Daarmee is haar aanwezigheid eerder verstorend dan versterkend. Herverdeel huidig grondbezit door het te spreiden in noord-zuid richting in plaats van te grote concentratie in het hart van de Heuvelrug en tussen snelweg en Wegh der Weegen; en benut optimaal de gunstige combinatie van oefenterreinen en ruimte voor robuuste natuur en wildmigratie. Een ruimtelijke herverdeling van kazernes, oefenterreinen en logistieke ontwikkelingen vanuit Rijksvastgoed kunnen een positieve werking hebben als (1) de gunstige samenhang tussen beschermde zandverstuivingsgebieden en oefengebieden wordt versterkt door een brede overkluizing van de A28; als (2) de brede overkluizing van de verdiept uitgegraven A28 wordt benut om kwetsbare defensie en Rijksvastgoed onderdelen ondergronds te bouwen; als (3) de kazerneterreinen niet alleen voor militairen op werkdagen, maar voor hun gezinnen, vrienden en sociale netwerken beschikbaar zijn als campus terreinen bij twee nieuwe spoorknoppunten; als (4) alle toekomstige ontwikkelingen in water-, afval en energieverbruik een netto-positief effect hebben, inclusief het tegengaan van grondwatervervuiling.