

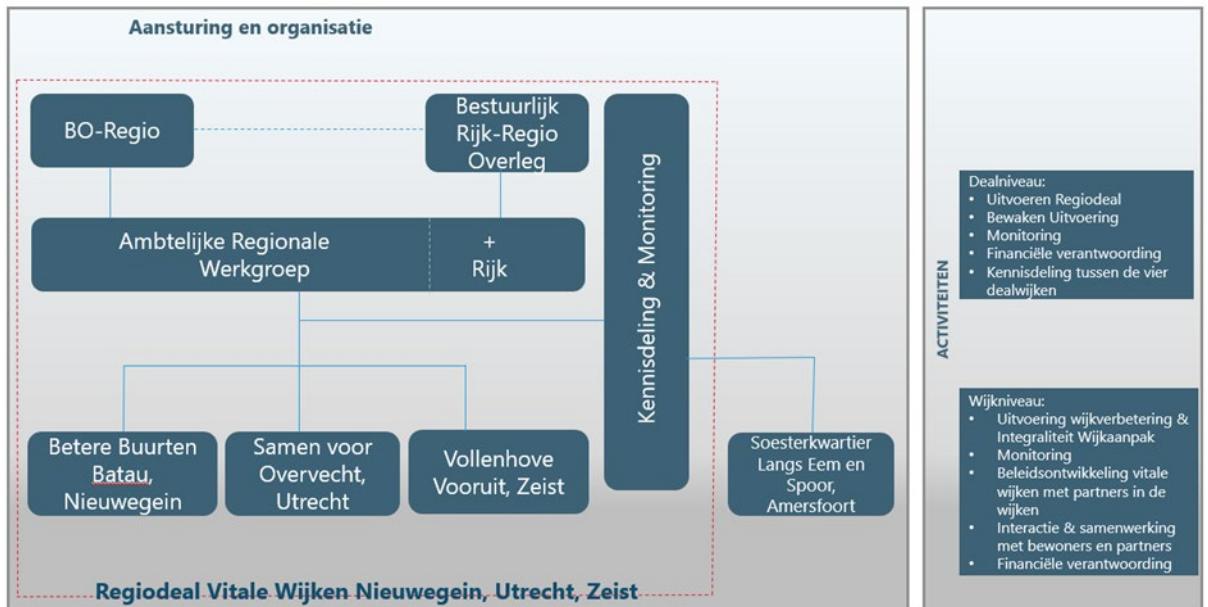
Schriftelijke vragen t.b.v. RGW 17 juni a.s. betreffende Statenvoorstel Financiering Vitale Wijken aanpak

Van: Tineke Koelewijn, CDA fractie

Proces:

U geeft aan dat de Provincie en de betrokken gemeenten voor 15 september moeten hebben besloten over de Vitale Wijkanaanpak omdat anders de Rijksbijdrage op de tocht komt te staan (pag.1). Dat brengt ons op de volgende vragen:

1. De Vitale Wijkanaanpak kent een looptijd tot 2024. In dezelfde alinea wordt gesproken over voorsnog gaan we uit van een looptijd tot 2024. Er wordt een adaptief karakter gepresenteerd, tegelijkertijd moet er snel gestart worden in verband met COVID-19. Wanneer wordt er gestart, wat is de concrete planning, welke evaluatiemomenten zijn er, hoe om te gaan met het feit dat de aanpak doorloopt in een volgende Statenperiode en er andere colleges kunnen zitten in de gemeenten?
Er wordt gestart met de Vitale Wijken aanpak na ondertekening door de partners, naar verwachting half juli 2020. Evaluatie vind jaarlijks plaats, dus te beginnen voor het zomerreces van 2021. De uitkering van de financiële middelen vindt plaats nog tijdens deze college- en statenperiode. Hiermee is realisatie van het complete programma gegarandeerd. Uiteraard kan er naar aanleiding van voortgangsrapportages wel inhoudelijke bijsturing plaatsvinden.
2. Spreken we hier over een éénmalige bijdrage? Hoe wordt e.e.a. geborgd?
Het gaat om een eenmalige bijdrage. Dit is geborgd doordat in overeenkomsten is vastgelegd dat het gaat om een tijdelijke en eenmalige impuls. Tegelijkertijd is de intentie om te komen tot een duurzaam partnerschap tussen Rijk, provincie en gemeenten binnen de Vitale Wijken aanpak, maar hoe dat eruit ziet is nu nog niet duidelijk. De komende jaren zal leren welke interventies kansrijk zijn en welke vervolgaanpak wenselijk is.
3. U ziet het besluitvormingsproces van de betrokken gemeenten: Utrecht, Zeist, Nieuwegein en Amersfoort er uit? Wanneer zeggen zij hun bijdragen toe?
De Colleges en gemeenteraden van de vier gemeenten hebben reeds positief besloten over de financiële bijdragen, hierover is geen nieuwe besluitvorming benodigd. De Colleges besluiten eind juni definitief over de ondertekening van de definitieve teksten.
4. Kunt u uitleggen wat de relatie is tussen de besluitvorming m.b.t. de financiering door het Rijk en de provincie en de gemeenten?
Het Rijk levert een bijdrage onder voorbehoud van cofinanciering van 50% van de kosten door de drie gemeenten en provincie gezamenlijk. We vinden het van belang de provinciale inzet voor Amersfoort zoveel mogelijk gelijk op te laten lopen.
5. Hoe wordt de Governance ingericht?
De governance voor de deal in U16-verband ziet er schematisch als volgt uit:



De volgende uitgangspunten gelden hierbij:

- **Het Bestuurlijk Rijk-Regio-overleg zorgt voor de coördinatie van de inzet van Rijk, provincie en gemeenten en draagt zorg voor de voortgangsrapportages en doet voorstellen voor eventuele bijsturing van het programma. In het BO-Regio wordt dit overleg voorbereid tussen provincie en de drie gemeenten.**
- **Voor het programma met Amersfoort wordt een vergelijkbaar BO-regio ingericht.**
- **De monitoring wordt georganiseerd vanuit de betrokkenheid van de 4 wijken tezamen en de provincie voert hierop de regie in afstemming met de 4 gemeenten en het rijk. Alle Utrechtse gemeenten worden betrokken bij de resultaten en leerervaringen.**
- **Het zwaartepunt van de Regio Deal ligt in de wijken. De aansturing van de aanpak in de wijken is primair de verantwoordelijkheid van de betreffende gemeente.**
- **Om geen extra overlegstructuren in te hoeven stellen en overhead te beperken, sluit de governance op wijkniveau aan bij de bestaande overlegstructuren van de lopende wijkaanpakken. De overkoepelde governance over alle wijken wordt sober vormgegeven.**

De governance is nader beschreven in de dealteksten en de samenwerking tussen provincie en gemeenten is verder uitgewerkt in een aparte samenwerkingsovereenkomst.

6. U geeft aan dat er gewerkt wordt aan een overeenkomst Vitale Wijken aanpak met de gemeente Amersfoort voor de wijk Soesterkwartier/Langs Eem en Spoor. Kunt u uitleggen waarom Langs Eem en Spoor is toegevoegd?

Langs Eem en Spoor /Soesterkwartier is toegevoegd omdat het college het van belang vindt dat de ontwikkeling van een vitale wijkenaanpak gedekt moet zijn niet alleen met wijken uit de U16 gemeenten. Bij de RGW vergadering in januari hebben meerdere PS-fracties dit punt ook genoemd. Vanuit de regio Amersfoort is toen Soesterkwartier /Langs Eem en Spoor voorgedragen. Er is een nauwe relatie tussen het Soesterkwartier en het omliggende transformatiegebied Langs Eem en Spoor. Grootschalige ontwikkelingen met woningbouw en voorzieningen zijn gepland op het nu nog bedrijventerrein de Isselt en het stationsemplacement. De gebiedsontwikkelingen in Langs Eem en Spoor brengen kansen en bedreigingen met zich mee voor de bestaande wijk Soesterkwartier. De nieuwe ontwikkelingen moeten het Soesterkwartier vitaler en toekomstbestendiger maken. Vandaar dat de gebiedsfocus op een hoger schaalniveau ligt dan het Soesterkwartier alleen.

Inhoud:

1. Wij stellen vast dat de gevraagde besluiten niet overeenkomen met de titel van het statenvoorstel. De besluiten reiken verder dan de financiering. Kunt u aangeven waarom dit zo is?

Dit is een terecht punt. Het voorstel gaat zowel over de financiën als de inhoudelijke focus.

2. Op pagina 4 wordt gesproken over een totale investering in deze wijken van €40 miljoen. De optelling €15 miljoen Rijk, €15 + €10 miljoen Gemeenten en €8 miljoen Provincie laat een investeringsbedrag van €38 miljoen zien. Waar komen de resterende €2 miljoen vandaan?
De totale investering van €40 miljoen voor de aanpak in Utrecht, Zeist en Nieuwegein komt als volgt tot stand:

Bijdragen deal U16-gemeenten	Bedrag in €
Rijk	15,0 mln.
Provincie	3,6 mln.
Utrecht, Nieuwegein, Zeist	11,4 + 10,0 mln.
Totaal	40,0 mln.

De totale investering van €13,5 miljoen voor de aanpak in Amersfoort komt als volgt tot stand:

Bijdragen deal Amersfoort	Bedrag in €
Provincie	4,0 mln.
Amersfoort	9,5 mln.
Totaal	13,5 mln.

3. Hoe kan het dat op de combinatie van het Programma Groen Groeit mee/Ringpark met andere aanpalende programma's conform de Kaderbrief €2 miljoen gedurende deze periode wordt bezuinigd? Terwijl bij Overwogen oplossingsrichtingen en alternatieven het belang van een aantrekkelijk buitengebied wordt onderschreven door alle betrokken gemeenten.
In de Kaderbrief wordt ingezet op het 'opbossen' van een aantal programma's. Onder de noemer Groen Groeit Mee wordt een aantal programma's samengebracht. Er wordt echter pas geld gereserveerd als er concrete plannen liggen. Dit betekent echter niet dat het ambitieniveau is verlaagd.

4. 50% van de extra benodigde €4 miljoen komt uit het programma Binnenstedelijke Ontwikkeling. Wat betekent dit voor het lopende Programma Binnenstedelijke Ontwikkeling. Wordt het aantal fte's gereduceerd? Dit betekent een bezuiniging van ruim 35 % voor de komende periode.

Het voornemen van het College -zoals verwoord in de Kaderbrief- is de Vitale Wijken aanpak te dekken uit de algemene middelen. Gezien het feit dat besluitvorming over de begroting 2021 pas in het najaar plaatsvindt is een voorlopige dekking opgenomen uit de bestemmingsreserves. Deze kan vervallen op het moment dat de algemene middelen als dekkingsbron worden toegekend. Er is in geen geval sprake van reductie van het aantal FTE's.

5. Wij gaan twee overeenkomsten aan die juridische bindend zijn. U geeft aan dat de overeenkomsten ter kennisneming worden nagezonden? Waarom zijn deze overeenkomsten nu al niet beschikbaar. Met wie worden de overeenkomsten afgesloten? Wat als andere partijen in gebreke blijven?

De overeenkomsten worden na afronding nagezonden. Op 17 juni 2020 vindt nog een laatste bestuurlijk overleg plaats tussen Rijk, provincie en deelnemende gemeenten. De andere partijen hebben al informeel aangegeven akkoord te zijn. Mocht één van de partijen onverhoopt in gebreke blijven, dan kunnen de overeenkomsten niet worden ondertekend.

6. In de Bijlage wordt aangegeven dat per wijk minimaal 4 van de 5 uitgangspunten moeten worden gehaald. Bij Overvecht wordt aangegeven dat drie van de vijf ambities worden

beoogd. Bij de andere wijken wordt dit in het midden gelaten. Kunt u aangeven per wijk hoeveel uitgangspunten concreet worden nagestreefd?

Er zijn binnen de Vitale Wijken aanpak 5 generieke thema's benoemd: (1) wonen, gezonde leefomgeving, duurzaamheid & groen, (2) gezondheid, (3) onderwijs, (4) participatie/armoede en (5) Veiligheid/ondermijning. De vier wijkaanpakken hebben betrekking op minimaal 4 van de 5 genoemde generieke thema's. Binnen de (reeds lopende) wijkaanpak Samen voor Overvecht zijn 5 ambities onderkend: (1) Veilige buurten, (2) Perspectief voor de jeugd versterken, (3) Zorg en ondersteuning dichtbij en op maat, (4) Meedoen en ondernemen en (5) Plezierig wonen in een meer gemengde wijk. U stelt terecht dat de focus binnen de regiodeal in Overvecht op 3 van de 5 ambities uit de lopende wijkaanpak is gericht. Aan deze 3 ambities wordt met de regiodeal een extra impuls gegeven.

7. M.b.t. het Soesterkwartier en Langs Eem en Spoor – er wordt gesproken over een groengordel om de stad Amersfoort. Hoe ziet die groengordel er concreet uit?
Het betreft de bestaande groengordel die aan de noordzijde van het Soesterkwartier ligt en die beter benut kan worden, intrinsiek maar ook als corridor tussen groen in en buiten de wijk.
8. Het vergroenen van daken gevels en tuinen wordt als onderdeel genoemd. Past dit niet binnen de reguliere opgave van de gemeente Amersfoort?
Voor wellicht alle onderdelen van de deals met de 4 gemeenten kan gesteld worden dat er raakvlakken zijn met de gemeentelijke opgaven. Dat wil niet zeggen dat er geen impulsen, investeringen en samenwerking tussen overheden nodig zijn. Het vergroenen van particuliere kavels en woningen is slechts een zeer klein bestandsdeel van de voorgestelde aanpak en past binnen een wijkaanpak die zich richt op het realiseren van een fijnmazig groenblauw raamwerk in de wijk en grotere groene verbindingen. Dit alles t.b.v. gezondheid, ontmoeting, tegengaan van hittestress en waterberging. Aanjagen van particuliere initiatieven past binnen de integrale ambities en kan niet nagelaten worden in de aanpak.
9. Idem voor het versterken van de verbinding van de gebiedsontwikkeling Langs Eem en Spoor en het Soesterkwartier?
Het huidige Soesterkwartier wordt omringd door twee gebieden in transformatie: bedrijventerrein de Isselt en het stationsemplocement. Het plan is dat daar 3000 woningen met voorzieningen bij komen. Het doel is dat deze ontwikkelingen ook een versterking geven van de vitaliteit van het huidige Soesterkwartier en als het ware 1 sterke wijk gaan vormen. De complexiteit van de opgaven -zoals de koppeling van fysieke en sociale opgaven- en aansluiting bij provinciale ambities en doelen rechtvaardigen betrokkenheid van de provincie. De aanpak levert ook lessen op voor andere wijken met vergelijkbare problematiek.
10. Daarnaast wordt gesproken over betere ontsluiting van het Soesterkwartier en de omliggende gebieden en wegen. Gaan wij via deze Wijkaanpak opnieuw meebetalen aan de Westelijke Rondweg?
Nee, wij maken in deze aanpak geen middelen vrij voor de Westelijke Rondweg. De ontsluiting is onderdeel van een groter geheel, namelijk het verkeersluwer maken van de Noordewierweg en het verkeer op een andere wijze geleiden door de wijk. Daarbij gaat het naast de aanpassingen van de Noordewierweg met name over het verbeteren van de langzaam verkeer verbindingen voor fietsers en voetgangers tussen Soesterkwartier en de omliggende gebieden. Deze ambities zijn 1-op-1 te koppelen aan leefbaarheid en veiligheid en heeft geenszins te maken met de Westelijke ontsluiting.
11. Idem voor een nieuw te realiseren ontsluiting op de Noordewierweg?
Het betreft het aantrekkelijker en verkeersveiliger maken van het Soesterkwartier, ook in relatie tot de groei/uitbreiding van de het woongebied op de nieuwe locaties van de huidige Isselt en het stationsemplocement. Door het luwer en veiliger maken van de

Noordewierweg wordt een bijdrage te leveren aan de vitaliteit van het winkel- en voorzieningenniveau én de verblijfskwaliteit. De Noordewierweg werkt op dit moment vooral als een barrière tussen verschillende buurten in de wijk. Door deze aanpak kan een andere inrichting van de Noordewierweg de sociale samenhang tussen deze buurten verbeteren; de Noordewierweg als verbindend element. Bij uitstek een integrale aanpak gericht op de vitaliteit en brede welvaart van de inwoners van de wijk.

12. Is dit niet een opgave van de gemeente Amersfoort zelf (haar mobiliteitsprogramma)?
Nee, zie beantwoording vraag 11.