

# Uitvoeringsagenda

(behorend bij het vastgestelde  
ambitiedocument Blauwe Agenda)



**Blauwe Agenda**  
Utrechtse Heuvelrug

Versie: definitief 25 april 2023

## Inhoud

1. Inleiding	4
Kader	4
Doel	4
Partners	4
Leeswijzer	4
2. Organisatie	5
Structuur	5
Verantwoordelijkheden en rolverdeling	5
Afstemming	6
3. Uit te voeren projecten	7
Projectenlijst bouwstenen	7
Toelichting per project	9
1. <i>Peil en bodemverhoging watergangen lage en hoge flanken (rondom natuurgebieden)</i>	9
2. <i>Ontvlechten als strategie- gebied Langbroekerwetering</i>	10
3. <i>Vasthouden water hoge flanken in sprengen en beken</i>	10
4. <i>Stimuleren lokaal verloofen naaldbos voor vitaler bos</i>	11
5. <i>Afkoppelen en infiltreren stedelijk hemelwater</i>	12
6. <i>Inzet extra gezuiverd effluent</i>	12
7. <i>Optimalisatie bestaande drinkwaterwinnings</i>	12
8. <i>Oppervlaktewater voor drinkwater</i>	13
9. <i>Anticiperend waterbeheer</i>	13
10. <i>Maatwerkoplossingen landgoederen</i>	14
11. <i>Versterken circulaire en klimaatbestendige landbouw</i>	14
12. <i>Monitoring en kennisontwikkeling</i>	14
13. <i>Communicatie en bewustwording</i>	15
Vervolg pilotprojecten Blauwe Agenda	16
Overige waterprojecten	16
Samenhang met lopende programma's (raakvlakken)	18
<i>Kabinetbrief Water en Bodem Sturend (WBS)</i>	18
<i>Utrechtse Programma Landelijk Gebied (UPLG) en Ruimtelijk Voorstel</i>	18
<i>Uitvoeringsstrategie Landelijk gebied (ULG)</i>	18
<i>Strategisch bosbeleid</i>	18

<i>Erfgoeddeal</i>	18
<i>Toekomstbestendig Gooi en Vechtstreek</i>	19
<i>Water Aanvoer en Aanvulling Gooi (WAAG)</i>	19
<i>Programma klimaatadaptatie</i>	19
4. Financiering, looptijd en planning	20
Basisfinanciering en financiering projecten	20
Co-financiering / subsidie	20
Planning	20

# 1. Inleiding

## Kader

De gezamenlijke partners van de Blauwe Agenda hebben met elkaar een ambitiedocument opgesteld en in de zomer van 2022 bestuurlijk vastgesteld. In dit ambitiedocument zijn bouwstenen opgenomen om de urgente opgaven voor het watersysteem aan te pakken. De wijze waarop deze bouwstenen zullen worden uitgewerkt en uitgevoerd zijn in deze uitvoeringsagenda beschreven.

## Doel

Het doel van de Blauwe Agenda is om het watersysteem van de Utrechtse Heuvelrug meer robuust te maken om zodoende de effecten van klimaatverandering zoveel mogelijk op te kunnen vangen. Door meer water te infiltreren, vast te houden, te besparen en te hergebruiken willen we de beschikbaarheid van water voor alle functies (natuur, landbouw, drinkwater, stedelijk gebied) vergroten en de gevolgen van wateroverlast beperken. Daarbij realiseren we ons dat met het oog op klimaatverandering van iedereen enige mate van adaptatie wordt gevraagd (niet alles kan meer overal).

Het doel van deze uitvoeringsagenda is om afspraken voor de gezamenlijke uitvoering van het ambitiedocument onderling vast te leggen. In het uitvoeringsplan beschrijven we hoe we de maatregelen tot uitvoer willen brengen. Dit willen we doen door als Blauwe Agenda zelf projecten uit te voeren of door maatregelen te integreren in andere initiatieven/gebiedsprocessen. Hierbij bewaken we de samenhang tussen en het versterkend effect van combinaties van de verschillende maatregelen die bijdragen de gebiedsambitie van de Utrechtse Heuvelrug te versterken.

## Partners

De Blauwe Agenda wordt gevormd door de volgende partners:

- Provincie Utrecht (PU)
- Waterschap Vallei en Veluwe (WS VV)
- Hoogheemraadschap De Stichtse Rijnlanden (HDSR)
- Vitens
- Utrechtse Particulier Grondbezit (UPG)
- Gemeente Utrechtse Heuvelrug (vertegenwoordiger gemeenten) (gemeente UH)
- Land- en Tuinbouw Organisatie (LTO)
- Stichting Nationaal Park Utrechtse Heuvelrug (NPUH)
- Utrechts Landschap (vertegenwoordiger terreinbeherende organisaties) (UL)

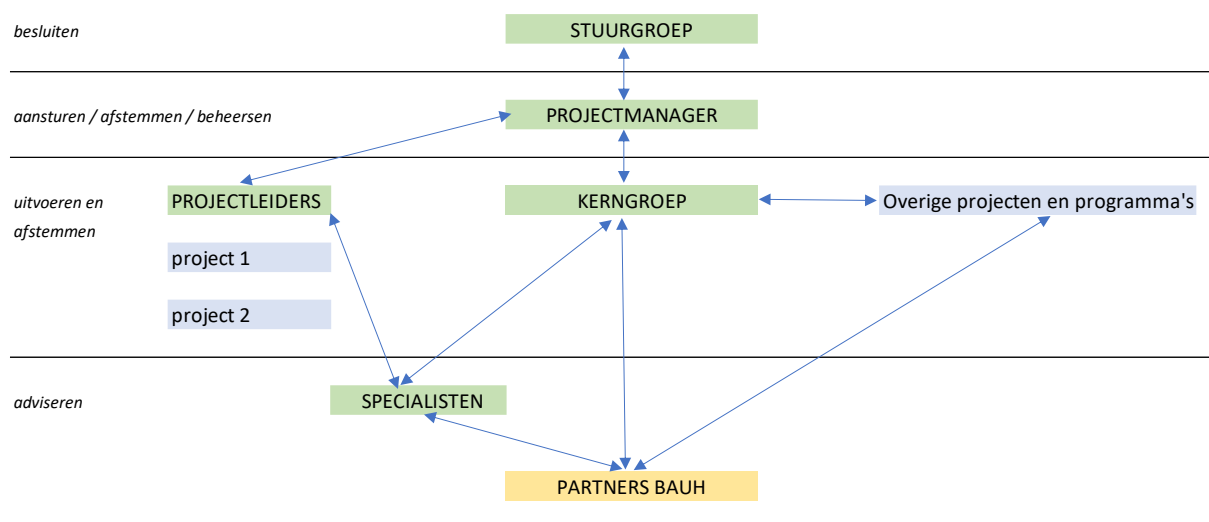
## Leeswijzer

Hoofdstuk 2 beschrijft de organisatiestructuur, de rolverdeling en de verantwoordelijkheden van de samenwerkende partners. Hoofdstuk 3 beschrijft hoe we onze eigen projecten willen uitvoeren als uitwerking van de bouwsteen uit het ambitiedocument. Daarnaast wordt beschreven hoe we omgaan met lopende projecten van anderen. Financiering en planning wordt beschreven in hoofdstuk 4.

## 2. Organisatie

### Structuur

Voor de organisatiestructuur sluiten we zoveel als mogelijk aan op de bestaande structuur waar we afgelopen 2 jaar al in hebben samengewerkt. De besluitvorming tussen partners vindt plaats in de stuurgroep. Centrale ambtelijke afstemming tussen de partners vindt plaats in de kerngroep, waar tevens de besluitvorming in de stuurgroep wordt voorbereid. De kerngroep laat zich inhoudelijk adviseren door een pool van specialisten op inhoudelijk vlak (zoals hydrologie en ecologie). Nieuw is de afstemming met de Blauwe Agenda projecten zoals die in hoofdstuk 3 zijn beschreven. De afstemming vindt plaats via het projectmanagement dat de resultaten bespreekt met de kerngroep en besluiten voorlegt aan de stuurgroep.



### Verantwoordelijkheden en rolverdeling

**Stuurgroep:** in de stuurgroep nemen de bestuurders van de partners gezamenlijk besluiten over de koers, inzet en resultaten die worden voorgelegd aan de afzonderlijke besturen.

Het projectmanagement en projectmanager zorgen voor de samenhang binnen alle activiteiten van de Blauwe Agenda. De projectmanager is voorzitter van de kerngroep. In overleg met de kerngroep bereidt het projectmanagement stukken voor die naar de stuurgroep gaan. De projectmanager zorgt voor het betrekken van specialisten voor inhoudelijk advies.

**Kerngroep:** de leden van de kerngroep zijn de vertegenwoordigers van de Blauwe Agenda binnen hun eigen organisatie. Daarnaast leggen kerngroepleden actief verbinding met lopende projecten en programma's die relevant zijn voor de Blauwe Agenda. De kerngroep vormt dus op ambtelijk niveau het centrale punt van het project. Hier vindt afstemming en uitwisseling plaats, waardoor de kerngroep een belangrijke rol vervult in het beheersen van raakvlakken. De leden van de kerngroep bereiden in overleg met hun bestuurder de besluitvorming in de eigen organisatie voor.

**Projectleiders:** de projectleiders zijn verantwoordelijk voor het uitvoeren van het project binnen afgesproken financiële kaders, planning en doelen. De projectleiders zijn verantwoordelijk voor

uitbesteding van eventueel onderzoek, de afstemming en betrekken van partners en omgeving, de voortgang en kwaliteit. De projectleiders kunnen voor afstemming en ondersteuning een beroep doen op specialisten en kerngroepleden van de Blauwe Agenda.

Specialisten binnen de specialistenpool ondersteunen de kerngroep en de projecten met inhoudelijk advies. Daar waar nodig nemen zij deel aan projectgroepen die voor de uitvoering van de projecten georganiseerd worden.

### Afstemming

De kerngroep vormt dus ambtelijk de centrale spil waarin resultaten van eigen projecten, raakvlakken met andere relevante projecten /gebiedsprocessen en opgaven en afstemming met de betrokken partners samenkomen.

### 3. Uit te voeren projecten

#### Projectenlijst bouwstenen

In de onderstaande tabel zijn de bouwstenen uit het ambitiedocument opgenomen. De uitwerking en uitvoering van deze bouwstenen worden opgezet als zelfstandig project met een trekker die de projectleider levert. De resultaten van deze projecten worden met de partners afgestemd via de kerngroep en daar waar nodig worden inhoudelijk specialisten van partners betrokken.

De projecten die grijs gearceerd zijn weergegeven in onderstaande tabel betreffen projecten die hun oorsprong vinden in andere beleidsvelden. De inzet vanuit de Blauwe Agenda is voor deze projecten beperkt tot het leveren van kennis en informatie. Voor deze bouwstenen sluiten we alleen als betrokkene aan bij de lopende projecten om kennis in te brengen.

nr	Bouwsteen	Toelichting	Trekker	Raakvlakken	Eerste actie
1	Peil en bodemverhoging watergangen lage flanken	Gericht op natuurgebieden	Provincie	PvA verdroging  Uitvoering AVP (Agenda Vitaal Platteland) / ULG (Uitvoeringsstrategie Landelijk Gebied)	Regionale analyses  Beschrijven in UPLG (Utrechts Programma Landelijk Gebied)
2	Ontvlechten als strategie- gebied Langbroekerwetering	Integraal uitvoeren	Provincie	AVP UPLG Omgevingsvisie Stikstof	Integrale uitvoering in UPLG vanwege ruimtelijke implicaties.
3	Vasthouden water hoge flanken in sprengen en beken	Onderzoek geschikte plekken GHG > 1,5 m	HDSR / WS VV	Water en Bodem Sturend	Onderzoek geschikte locaties en effecten
4	Stimuleren lokaal verloofen naaldbos voor vitaler bos	Plekken met hydrologische meerwaarde	UL / SBB / NM	Strategisch bosbeleid	Inbreng in uitvoering strategisch bosbeleid
5	Afkoppelen en infiltreren stedelijk hemelwater	Daar waar mogelijk qua beleid, ontwateringsdiepte en ondergrond	Gemeenten	Afkoppelleidraad 2023 (PU), Programma klimaatadaptatie (PU) Heuvelrugtuinen	In samenwerking met netwerk water en klimaat en platform Vallei en Eem

6	Inzet extra gezuiverd effluent	Pilot project HDSR	HDSR Vitens	KRW aanpak, inzet van effluent voor drinkwater voorziening	Opstellen afwegingskader inzet effluent (HDSR en Vitens)
7	Optimalisatie bestaande drinkwaterwinningen	Inzet afstemmen op watertekort en wateroverlast	Vitens / provincie	Project vergunningsruimte, Water en Bodem sturend	Aansluiten bij duurzaamheidskader winningen Vitens en project grondwateronttrekkingen plafond (WBS)
8	Oppervlaktewater voor drinkwater	Onderzoek naar mogelijke alternatieven	Vitens	LTV Vitens strategische harten, WAAG	Volgen reeds lopende initiatieven
9	Anticiperend waterbeheer	Vasthouden water door inspelen op dynamiek	HDSR en WS VV	Water en Bodem Sturend	Onderzoek potentie
10	Maatwerkoplossingen landgoederen	Inbreng hydrologische kennis	UPG icm specialisten pool	Erfgoeddeal en Erfgoed Expert Team	Pilots
11	Versterken circulaire en klimaatbestendige landbouw	Vasthouden water en adaptatie	LTO en provincie	Programma Klimaat Adaptatie, GLB	Inbreng wateraspecten in UPLG
12	Monitoring	Grondwaterstanden Bodemvocht Afvoeren	HDSR / WS VV / NPUH	Bestaande monitoring en monitor groenblauw erfgoed	Meet-behoefte en doelen bepalen
13	Communicatie en bewustwording	Waterbesparing Adaptatie	NPUH	Diverse lopende campagnes	Plan van aanpak opstellen in samenwerking met andere partijen, zoals Geopark, IVN, TBOs en gemeentes.

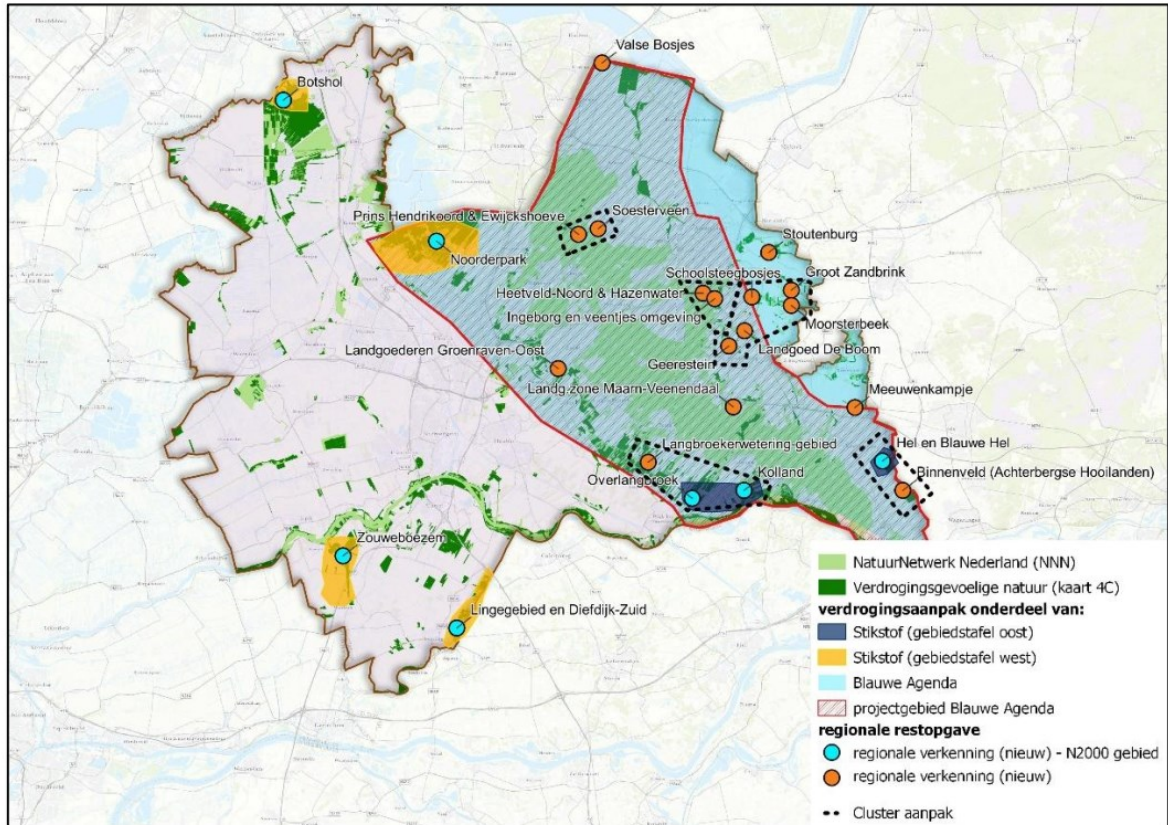


## Toelichting per project

### 1. Peil en bodemverhoging watergangen lage en hoge flanken (rondom natuurgebieden)

Deze bouwsteen kent veel raakvlakken met het Plan van Aanpak Verdroging. In dit plan is de Blauwe Agenda genoemd als paraplu waaronder een aantal regionale verkenningen voor verdroogde gebieden op en rond de Heuvelrug kunnen plaatsvinden. Voor de verdrogingsaanpak in deze gebieden zijn diverse interne maatregelen uitgevoerd binnen de gebieden. Voor verder herstel van bijvoorbeeld kwelstromen en grondwaterstanden zijn echter ook maatregelen buiten deze gebieden nodig. De regionale verkenningen moeten inzicht geven in de hydrologie en mogelijke maatregelen die bijdragen aan het verder herstel van deze gebieden. Dit kan worden opgenomen in het UPLG (Utrechts Uitvoeringsprogramma Landelijk Gebied). Uitvoering van de maatregelen kan dan waarschijnlijk plaatsvinden via AVP / ULG.

Gebieden Utrechtse Heuvelrug e.o.	Waterschap
<b>Landgoederenzone Maarn-Veenendaal</b>	Vallei en Veluwe
<b>Cluster Geerestein-Landgoed de Boom</b>	Vallei en Veluwe
<i>Geerestein</i>	<i>Vallei en Veluwe</i>
<i>Groot Zandbrink</i>	<i>Vallei en Veluwe</i>
<i>Landgoed De Boom</i>	<i>Vallei en Veluwe</i>
<i>Moorsterbeek</i>	<i>Vallei en Veluwe</i>
<i>Schoolsteegse Bosjes</i>	
<b>Cluster Den Treek</b>	Vallei en Veluwe
<i>Heetveld-Noord &amp; Hazenwater</i>	<i>Vallei en Veluwe</i>
<i>Ingeborg en veentjes omgeving</i>	<i>Vallei en Veluwe</i>
<b>Cluster Laagte van Pijnenburg</b>	Vallei en Veluwe
<i>Prins Hendrikoord &amp; Ewijkshoeve</i>	<i>Vallei en Veluwe</i>
<i>Soesterveen (Praaggracht)</i>	<i>Vallei en Veluwe</i>
<b>Landgoederen Groenraven-Oost</b>	HDSR
<b>Meeuwenkampje</b>	Vallei en Veluwe
<b>Stoutenburg</b>	Vallei en Veluwe
<b>Valse Bosjes</b>	Vallei en Veluwe



## 2. Ontvlechten als strategie- gebied Langbroekerwetering

In juli 2023 moet de provincie Utrecht een Utrechts Programma Landelijk Gebied opleveren, waarin diverse doelen voor water (KRW), natuurontwikkeling, stikstof, broeikasgassen en duurzame landbouwontwikkeling integraal worden uitgewerkt. Vanuit de kabinetsbrief Bodem en Water Sturend zijn hiervoor diverse richtinggevende uitspraken meegegeven waarmee het bodem- en watersysteem veel meer dan nu bepalend wordt voor ruimtelijke ontwikkeling. Vanuit de Blauwe Agenda kunnen wij hieraan bijdragen door voor het gebied van de Langbroekerwetering / Krommerijn aan te geven welke randvoorwaarden het bodem- en watersysteem stelt aan verdere ontwikkeling. HDSR kan hiervoor inhoudelijke argumentatie bieden op basis van diverse modelberekeningen. Voor de ruimtelijke afweging van functies is een integrale benadering zoals in het gebiedsproces van het UPLG noodzakelijk. Vanuit de Blauwe Agenda leveren wij hiervoor hydrologische kennis en input.

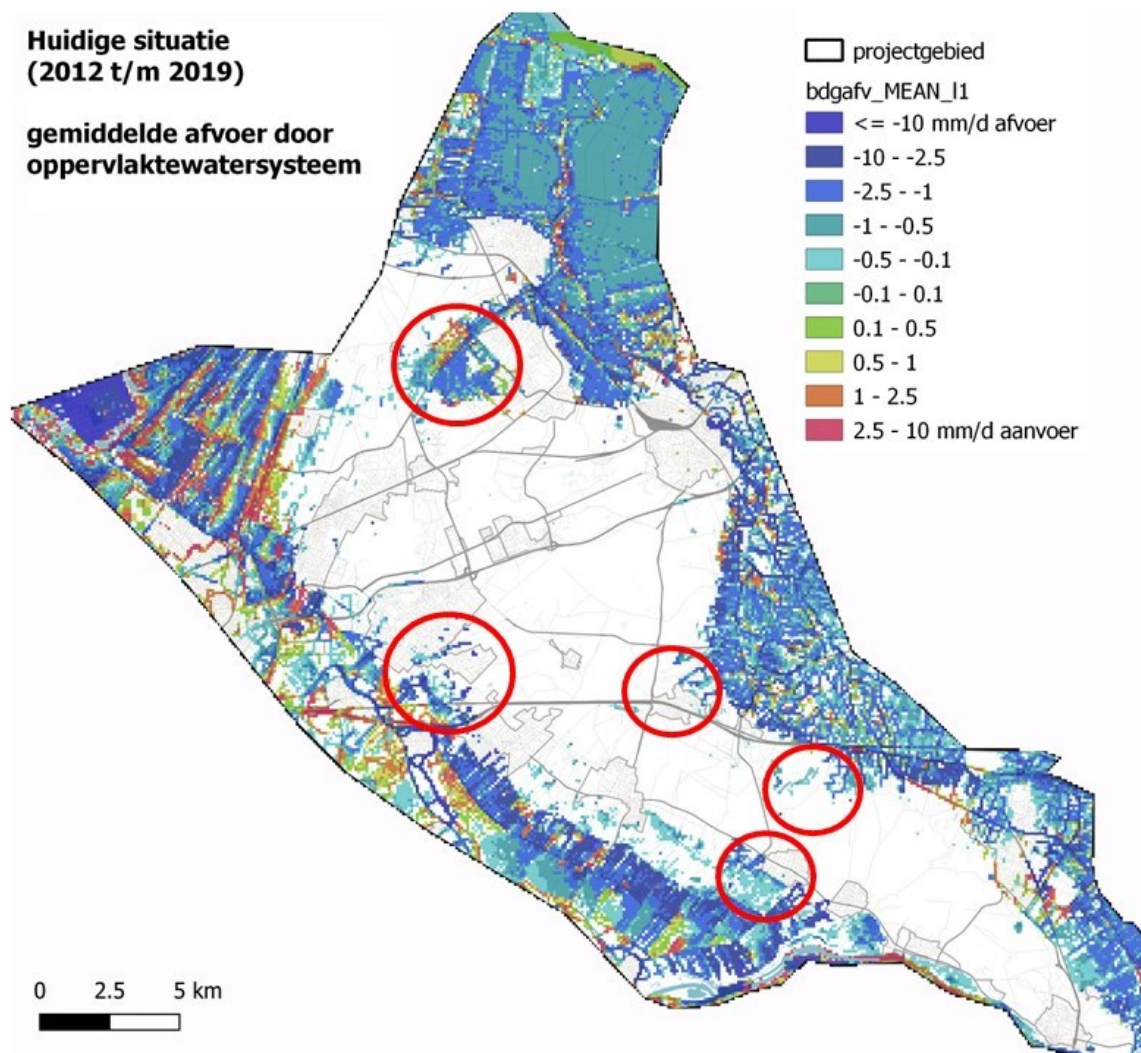
## 3. Vasthouden water hoge flanken in sprengen en beken

Op de hogere delen van de Heuvelrug is de ontwateringsdiepte vaak voldoende ruim (>1,5 m) om in de bodem water langer vast te houden, zonder dat dit leidt tot schade aan bestaande functies. Een eerste stap hiertoe is het inventariseren van watergangen (sprengen, beken, hoofdwatergangen) die water afvoeren vanaf deze hogere delen. Op basis van het eerder uitgevoerde modelonderzoek in het kader van de kennisontwikkeling is de afvoer van het oppervlaktewatersysteem berekend. Op deze kaart zijn enkele gebieden te onderscheiden waarop afvoer vanuit (omringende) hogere delen plaatsvindt (zie rode cirkels in onderstaande kaart):

- Laagte van Pijnenburg (loopt reeds pilot project);
- omgeving Zeist – Driebergen (gestart met een projectopzet);

- omgeving Leersum – Amerongen;
- gebied ten zuiden van Maarsbergen (onder ander Heigraaf);
- gebied ten noordoosten van Maarn.

Voor deze gebieden zullen we nader detailonderzoek uitvoeren naar de mogelijkheden voor het verondiepen van de waterbodem of het vasthouden van water door extra stuwen. Agrariërs kunnen hierin indien gewenst een belangrijke rol spelen door het water in hun perceelssloten zo lang mogelijk vast te houden. De potentie hiervan is groot. In het Deltaplan Agrarisch Waterbeheer (DAW) zijn in samenwerking met de agrarische sector diverse maatregelen ontwikkeld die ook op en rond de Utrechtse Heuvelrug bij kunnen dragen aan het vasthouden van water. Belangrijk aandachtspunt daarbij is het in stand blijven van voldoende ontwateringsdiepte.



#### 4. Stimuleren lokaal verlossen naaldbos voor vitaler bos

Voor deze bouwsteen sluiten we aan bij de uitvoering van het strategisch bosbeleid van de provincie Utrecht. Verlossen kan daarbij onderdeel zijn van de aanpak om te komen tot een meer biodivers bos dat meer bestand is tegen droogte en ziektes. Uit de regionale verkenningen

of lokale projecten kan de noodzaak voor extra aanvulling in infiltratiegebieden blijken, wanneer die van belang zijn voor het vergroten van kwel in lager gelegen delen. Over deze specifieke gebieden zullen wij nadere afstemming hebben met het strategisch bosbeleid. Ook kunnen wij aangeven wat vanuit het bodem- en watersysteem randvoorwaarden kunnen zijn voor herplant of extra aanplant van bos.

#### *5. Afkoppelen en infiltreren stedelijk hemelwater*

Het afkoppelen van verhard oppervlak en het bijbehorend infiltreren van hemelwater kan een belangrijke bijdrage leveren aan het herstel van de oorspronkelijke infiltratie op de Heuvelrug. Daarbij is het dus van belang dat het water van afgekoppeld oppervlak niet via het oppervlaktewatersysteem wordt afgevoerd, maar in de bodem infiltreert. Voor de uitvoering hiervan is de medewerking van gemeenten en ontwikkelaars nodig. We willen hen helpen bij het afkoppelen en stimuleren om daar waar mogelijk tot afkoppelen over te gaan. Om meer helderheid te bieden waar wel en niet kan worden afgekoppeld en welke methoden er zijn voor het afkoppelen van verschillen functies stellen we momenteel een Leidraad afkoppelen provincie Utrecht op. Daarnaast zullen we bij gemeenten inventariseren of er behoefte is aan meer inzicht in geschikte gebieden door bijvoorbeeld een kanskaart afkoppelen op te stellen. Vanuit het programma klimaatadaptatie van de provincie Utrecht wordt ook gewerkt aan projecten waarin afkoppelen een belangrijke rol speelt zoals groen-blauwe (school)pleinen en groene daken.

Hiernaast zijn de Afspraken Klimaatadaptief Bouwen een manier om in zowel nieuwbouwprojecten als in de bestaande bebouwde omgeving maatregelen te nemen om droogte en wateroverlast te voorkomen en/of water langer vast te houden. Veel gemeenten binnen het projectgebied van de Blauwe Agenda doen mee aan deze afspraken. Deze afspraken richten zich onder andere op droogte door het infiltratieneutraal ontwikkelen van nieuwe locaties of het infiltratiepositief herontwikkelen van bestaande locaties. Daarnaast worden er eisen gesteld aan het opvangen van extreme buien.

Op dit punt zoeken we de samenwerking met het Netwerk Water en Klimaat (HDSR gebied) en Platform Vallei en Eem(gebied WS Vallei en Veluwe). Wij willen hen ondersteunen met gebiedskennis, monitoring en technisch inhoudelijke kennis.

Het stimuleren van afkoppelen wordt, bij voorkeur in samenwerking met gemeenten, ook direct gericht op de bewoners of eigenaren van bedrijventerreinen in en rondom de Utrechtse Heuvelrug. Hier kunnen gerichte (indien mogelijk bestaande) campagnes voor worden ingezet. Bijvoorbeeld door samenwerking met de campagne Heuvelrugtuinen om meer bewustzijn te creëren onder lokale bewoners. Daarbij maken we graag gebruik van bestaande tools en programma's zoals Operatie Steenbreek, Rainproof en dergelijke.

#### *6. Inzet extra gezuiverd effluent*

HDSR voert momenteel een pilot uit om te onderzoeken of met extra zuiveringsstappen effluent te realiseren is dat gebruikt kan worden als watervoorziening voor andere functies. Op basis van de uitkomsten van deze pilot bepalen we of het opschalen naar andere zuiveringen kan bijdragen aan een zinvolle waterbeschikbaarheid voor omliggende functies en voor welke functies dit water inzetbaar is.

#### *7. Optimalisatie bestaande drinkwaterwinnings*

De drinkwaterwinnings op de Utrechtse Heuvelrug zijn qua locaties historisch bepaald in relatie tot de ontwikkeling van woongebieden. Doordat uitwisselmogelijkheden tussen winningen



tegenwoordig veel groter zijn en in de toekomst waarschijnlijk verder vergroot zullen worden (adaptieve strategie Vitens voor een veerkrachtige infrastructuur) kan er opnieuw worden gekeken naar de verdeling van de watervraag over locaties. Daardoor kan de inpasbaarheid in de omgeving meer meewegen in hoeveel op welke locatie kan worden gewonnen. Locaties nabij stedelijk gebied met wateroverlast kunnen mogelijk meer winnen, terwijl (de omvang van) winlocaties nabij droogtegevoelige natuur mogelijk kan worden beperkt nadat er elders overcapaciteit is gecreëerd.

Voor de optimalisatie van de winningen op de Heuvelrug stellen we met betrokkenen een duurzaamheidskader voor bestaande én nieuwe winningen op. In het duurzaamheidskader worden criteria opgesteld waarmee de duurzaamheid van de winning gedragen kan worden beoordeeld. De criteria richten zich zowel op interne aspecten (zoals zuivering, waterkwaliteit, infrastructuur) als omgevingsaspecten (zoals effecten op natuur, landbouw en stedelijk gebied).

In het kader van Water en Bodem Sturend start de provincie Utrecht een project om invulling te geven aan het grondwateronttrekkingenplafond (voor alle onttrekkingen, dus inclusief berekening) zoals dit in de kabinetsbrief is omschreven. Allereerst wordt bepaald of er via de registratie en meldingen / vergunningen voldoende zicht is op het totaal aan onttrekkingen. Daarnaast wordt het cumulatieve effect van alle onttrekkingen als geheel op de grondwaterafhankelijke functies in de omgeving bepaald, waarbij duurzame instandhouding uitgangspunt is. Bij een te groot gezamenlijk effect op de grondwaterafhankelijke functies kan dit leiden tot beperkingen of tot een voorkeursvolgorde. Hierbij is er een relatie met het effect van de overige maatregelen. Extra infiltratie op de Heuvelrug heeft een positief effect op de waterbeschikbaarheid voor landbouw, natuur en drinkwater. Dit kan dus van invloed zijn op de noodzaak voor een voorkeursvolgorde voor onttrekkingen.

Daarnaast kunnen er mogelijk alternatieve winconcepten ingezet worden, zoals extra aanvullen, andere bronnen of verdiepen.

#### *8. Oppervlaktewater voor drinkwater*

Vitens onderzoekt momenteel bedrijfsbreed hoe de inzet van bronnen kan worden verbreed. Dit vindt plaats via onderzoek in het kader van strategische harten (centrale oppervlaktewaterwinning) en adaptieve strategie 2.0 (inbouwen veerkracht in bronnen en infrastructuur). Wij volgen deze ontwikkelingen op de voet en beoordelen daarbij de toepasbaarheid op of rondom de Heuvelrug.

Daarnaast zijn we vanuit de Blauwe Agenda betrokken bij het project Water Aanvoer en Aanvulling Gooi (WAAG), waarbij oppervlaktewaterbronnen en infiltratieconcepten op het Noordhollandse deel van de Heuvelrug worden onderzocht. Voor de mogelijk toekomstig te realiseren winning Schalkwijk worden tevens de mogelijkheden van oeverinfiltratie nader onderzocht.

#### *9. Anticiperend waterbeheer*

Met anticiperend waterbeheer willen we in de praktijk onderzoeken hoe we met anticiperend waterbeheer het systeem beter real-time kunnen sturen op het vasthouden van water. Hierbij vormt het verloop van de grondwaterstanden in de omgeving belangrijke input. Uitdaging is om een gebied te vinden (met mogelijk al een bestaande geautomatiseerde stuw) waar deze pilot kan plaatsvinden. Als pilot gebieden komen mogelijk Woudenberg en hogere delen Krommerijgebied in aanmerking.

### *10. Maatwerkoplossingen landgoederen*

Diverse landgoederen op de flanken en hoge delen van de Utrechtse Heuvelrug hebben in toenemende mate te maken met schade als gevolg van langdurige droogte. Op de hoge delen zullen deze landgoederen waarschijnlijk niet voldoende kunnen profiteren van de generieke maatregelen die wij nemen in de Blauwe Agenda. Daarom doen wij vanuit de Blauwe Agenda een aanbod aan landgoederen om mee te denken over maatwerkoplossingen. Als pilot willen we dit voor 3 landgoederen (inclusief inliggende agrarisch pachtgronden) doen en daarna evalueren over het vervolg. Voor de pilot zullen specialisten vanuit de specialistenpool per landgoed een kort advies opstellen voor mogelijke oplosrichtingen. Hierbij werken we samen met het Erfgoed Expert Team van de provincie Utrecht, Landschap Erfgoed Utrecht en het Platform Utrechtse Buitenplaatsen (PUB). Het op te stellen advies omvat:

- een korte systeemanalyse op basis van beschikbare data (DINOloket, legger, veldkennis);
- een veldbezoek om de locatie ter plekke te beoordelen;
- een korte notitie met daarin de bevindingen en een advies voor oplosrichtingen.

Het adviesteam zal worden gevormd door hydrologen van de provincie Utrecht, HDSR, WS Vallei en Veluwe en Vitens en als back-office ecologen van de Provincie Utrecht en Vitens.

Na de pilot zal worden bepaald of dit maatwerk voldoet aan de verwachtingen en mogelijk kan worden verbreed naar meer grondeigenaren, zoals agrarische bedrijven.

### *11. Versterken circulaire en klimaatbestendige landbouw*

Dit thema staat inmiddels hoog op de agenda en wordt grotendeels afgedekt door andere programma's en projecten zoals het programma klimaatadaptatie, de landbouwvisie, actieplan Duurzame landbouw met natuur, voedselagenda en plattelandcoaches. Wij volgen deze projecten en leveren onze inbreng vanuit het thema water voor de Utrechtse Heuvelrug en omgeving. Een circulaire klimaatbestendige landbouw kan een belangrijke bijdrage leveren aan het vasthouden van water en het verbeteren van de waterkwaliteit. De verwachting is dat deze uitwerking mede zal plaatsvinden in het UPLG en de gebiedsprocessen, waarbij wij bij het opstellen nauw betrokken zijn.

### *12. Monitoring en kennisontwikkeling*

Allereerst willen we in dit project vaststellen wat de informatiebehoefte is. Wat moeten we weten om goed zicht te houden op de ontwikkeling van het watersysteem, de impact van klimaatverandering en het effect van maatregelen? Vanwege de omvang van het gebied zullen we daarbij pragmatisch te werk moeten gaan. We willen zoveel als mogelijk gebruik maken van lopende metingen en reeds beschikbare data. Die brengen we daarom in beeld. Omdat beschikbaarheid van bodemvocht op de hoge delen van de heuvelrug cruciaal is voor de vegetatie, willen we meer inzicht in het verloop door het jaar en met name de snelheid van uitdroging in warme droge perioden. HDSR heeft een database van satelliet data die we gebruiken voor analyse. Dit project moet leiden tot een bondig monitoringsplan en daar waar nodig installatie van aanvullende metingen om de ontwikkelingen in het watersysteem als gevolg van de projecten, autonome ontwikkelingen en klimaatverandering goed te kunnen volgen.

Voor de monitoring sluiten we ons daar waar mogelijk aan bij bestaande monitoringsprogramma's en meetpunten. Hierbij kan bijvoorbeeld worden gedacht aan de groenblauwe monitor die in het kader van de Erfgoeddeal is opgesteld.

NPUH is momenteel, in samenwerking met een verscheidenheid aan stakeholders, bezig met het opzetten van de Heuvelrugmonitor, waar ook parameters met betrekking tot het watersysteem

in meegenomen worden. Het is wenselijk om de monitoring voor de Blauwe Agenda te koppelen aan de Heuvelrugmonitor. Op die manier is er één plek waar informatie over trends rondom allerlei ontwikkelingen samengebracht worden en is deze kennis voor iedereen toegankelijk.

Sommige parameters binnen de monitoring zullen bijvoorbeeld jaarlijks gemeten moeten worden, zoals de kwaliteit van het oppervlaktewater. NPUH heeft een samenwerkingsovereenkomst met de Universiteit Utrecht en is bezig met het opzetten van studentenonderzoeken. Zo kunnen we verkennen of studenten jaarlijks kunnen bijdragen aan de benodigde metingen voor de monitor.

NPUH heeft een onderzoeksagenda opgesteld en geeft daar nu in samenwerking met de Universiteit Utrecht invulling aan. Indien uit bovenstaande projecten bepaalde kennisleemtes bovenkomen waar aanvullend onderzoek voor nodig is, kan NPUH en de UU daar een rol in spelen door het opzetten van onderzoeksprojecten of grotere onderzoekslijnen. Al de uitkomsten van de onderzoeken kunnen gedeeld worden in de kennisbank van NPUH, zodat de resultaten toegankelijk zijn voor iedereen.

### *13. Communicatie en bewustwording*

Communicatie rondom de projecten van de Blauwe Agenda zal worden uitgevoerd in samenwerking met de communicatie-adviseurs van de betrokken partners. Hierbij zetten we de werkwijze die we tot nu toe hebben gehanteerd voort. Daarbij wordt de inhoud van de communicatie en de boodschap gezamenlijk voorbereid, zodat we een consistente boodschap kunnen overbrengen die gebaseerd is op actuele technische inzichten die zijn opgedaan in de diverse onderzoeken en projecten. De communicatie-adviseurs van de partners maken vervolgens gebruik van hun eigen kanalen en geven zelf vorm aan de boodschap.

Om naar de buitenwereld helder te maken wat de Blauwe Agenda inhoudt, welke ambities zij nastreeft en welke projecten daar onder vallen is een informatiepagina opgezet (<https://www.npuh.nl/blauwe-agenda-informatiepagina>) waar alle algemene informatie over de Blauwe Agenda en de stand van zaken van de uitvoering van projecten te vinden is. NPUH verzorgt deze centrale informatiepagina.

Verder is belangrijk dat de Blauwe Agenda de verbinding onderhoudt met gemeenten en terreineigenaren. Hiervoor organiseren we met gemeenten en/of terreineigenaren in het werkgebied van de Blauwe Agenda bijeenkomsten. Op die manier kan de kennis en capaciteit van verschillende terreineigenaren ook ingezet worden en zal er meer afstemming plaatsvinden en draagvlak ontstaan voor maatregelen voortkomend uit de Blauwe Agenda.

NPUH zal bewustwordingscampagnes en/of projecten initiëren om de ambities uit de Blauwe Agenda uit te dragen, zoals de Heuvelrugtuinen en HeuvelrugWijs. NPUH zal hiervoor jaarlijks een (beknopt) document opstellen met een Plan van Aanpak voor welke projecten dat jaar uitgevoerd kunnen/zullen worden, in afstemming met de kerngroep van de Blauwe Agenda. De financiering van de projecten en campagnes zal (deels) uit de basisfinanciering van de Blauwe Agenda komen.

## Vervolg pilotprojecten Blauwe Agenda

In het kader van de Blauwe Agenda zijn in de periode 2020-2022 diverse pilotprojecten uitgevoerd, waarvan de status onderstaand is weergegeven. Met uitzondering van het project Zeisterbossen zullen nog nader afspraken gemaakt moeten worden over het vervolg en de uitvoering.

Project	Toelichting	Trekker	Raakvlakken	Actie
Laagte van Pijnenburg	Ter verbetering waterhuishouding zijn op basis van een systeemanalyse diverse maatregelen voorgesteld op landgoederen en hoofdwatersysteem.	WS VV	Erfgoeddeal Soestdijk	De watersysteemverkenning is afgerond. Vervolgonderzoek en uitvoering van maatregelen wordt voorbereid.
Zeisterbossen	Op basis van een systeem analyse wordt gezocht naar nieuwe bronnen van schoon water voor peilbeheer en zijn diverse herstelwerkzaamheden aan kunstwerken voorgesteld.	UL	Mede financiering vanuit Erfgoeddeal	<i>uitvoering grotendeels gereed</i>
Amerongen	Er is een ontwerp gemaakt voor kleinschalige voorzieningen om oppervlakkige afstroming te beperken. Grafheuvels en aanwezigheid diverse reptielen bemoeilijken uitvoering.	Gemeente UH	Gemeentelijke riolering	<i>uitvoering grotendeels gereed</i>
Bosbeheer landgoederen	Als pilot is voor 2 landgoederen een afwegingskader opgesteld voor de omvorming van naaldbos naar loofbos.	UPG	Bossenstrategie PU	<i>afwegingskader is gereed, kan worden gebruikt door eigenaren</i>

## Overige waterprojecten

Naast de pilotprojecten zijn er diverse andere projecten op de Heuvelrug waarmee de Blauwe Agenda een raakvlak kent. De aard van het raakvlak verschilt per project, waardoor er ook vanuit de



Blauwe Agenda andere acties nodig zijn (zie onderstaande tabel). Naast deze reeds lopende projecten willen we ook nieuwe projecten die bijdragen aan de doelen van de Blauwe Agenda daar waar mogelijk ondersteunen.

<b>Project</b>	<b>Toelichting</b>	<b>Trekker</b>	<b>Raakvlakken</b>	<b>Actie</b>
Vervolg Heigraaf / KAMM landgoederen	Onderzoek mogelijke inrichtingsmaatregelen verbeteren waterhuishouding uitgevoerd	UPG	Voorbeeldaanpak vasthouden (zie bouwsteen / project 3)	Afspraken maken over vervolg
Oostflank UH (van A tot Z)	Gebiedsontwikkeling oude defensierreinen rondom Soesterberg	WS VV	Streven naar waterpositieve ontwikkeling?	Inbrengen uitgangspunten robuust watersysteem
WAAG (Noord-Hollandse deel Utrechtse Heuvelrug)	Water Aanvoer en Aanvulling Gooi, infiltratie grondwater vanuit oppervlaktewaterbron	Vitens	bouwsteen / project 8	Deelname projectgroep
Toekomstbestendige Gooi en Vechtstreek	Vergelijkbare aanpak Blauwe Agenda op Noordhollandse deel van de Heuvelrug	Waternet en regio Gooi en Vecht	Alle bouwstenen	Er vindt met regelmaat afstemming en kennisuitwisseling plaats
Schalkwijk 2.0	Mogelijke toekomstige oeverinfiltratie nieuwe winning Schalkwijk	Vitens	Zie bouwsteen / project 8	Volgen
Uitbreiding winning Groenekan	Onderzoeken uitbreiding drinkwaterproductie zonder significante nadelige effecten op omliggende natuur en verkennen de mogelijkheden voor natuurontwikkeling, verhoging van de waterkwaliteit en recreatiemogelijkheden in het gebied.	Vitens PU	Binnen invloed kwel vanuit Heuvelrug	Inbrengen uitgangspunten robuust watersysteem
Uitbreiding winning Eemdijk	Integrale aanpak voor ontwikkelmogelijkheid en voor duurzame landbouw, natte natuur en een waterbuffer voor de Eem	Vitens	Binnen invloed kwel vanuit Heuvelrug	Inbrengen uitgangspunten robuust watersysteem

## Samenhang met lopende programma's (raakvlakken)

Zonder volledig te kunnen zijn zien wij de meest belangrijke raakvlakken met de volgende projecten en programma's. De relatie met deze programma's wordt bewaakt door vertegenwoordiging van een kerngroep. Dit kerngroep lid volgt namens de kerngroep de laatste ontwikkelingen of is betrokken in het programma.

### *Kabinetsbrief Water en Bodem Sturend (WBS)*

De kabinetsbrief geeft nadere invulling aan het kabinetsstandpunt dat bodem en water meer sturend moeten zijn in de ruimtelijke ordening. Er zijn diverse structurerende keuzes opgesteld die in potentie veel invloed kunnen hebben op ruimtelijke vraagstukken. Uit een toetsing van de structurerende keuzes blijkt dat de voorgenomen maatregelen uit het ambitiedocument van de Blauwe Agenda goed passen bij de uitgangspunten van WBS en kunnen worden gezien als een gebiedsgerichte toepassing. Enkele structurerende keuzes vragen nog om nadere uitwerking en besluitvorming, zoals bijvoorbeeld het grondwaterplafond (onttrekkingenplafond). Hiervoor wordt door de provincie een apart project opgestart. Voor de ruimtelijke uitwerking en keuzes die voortkomen uit WBS is een integrale afweging nodig, waarvoor wordt aangesloten bij het UPLG.

### *Utrechtse Programma Landelijk Gebied (UPLG) en Ruimtelijk Voorstel*

Vanuit het Nationaal Programma Landelijk Gebied (NPLG) worden provincies gevraagd een provinciaal gebiedsprogramma op te stellen waarin wordt beschreven hoe de diverse opgaven voor stikstof, KRW, watervoorziening, bodemdaling in het landelijk gebied integraal worden aangepakt. Het UPLG vormt een onderdeel van het bredere ruimtelijk voorstel, waarbij tevens de woningbouwopgave wordt ingepast. De regio Utrecht – Amersfoort (dus een belangrijk deel van de Heuvelrug) is daarbij aangewezen als NOVEX gebied, waarbij vanuit het rijk extra regie wordt gevraagd om alle opgaven in samenhang te realiseren inclusief een aanzienlijke bouwopgave.

### *Uitvoeringsstrategie Landelijk gebied (ULG)*

Het ULG wordt naar verwachting de opvolger van de Agenda Vitaal Platteland (AVP) en moet integraal uitvoering geven aan de doelen die in het provinciaal gebiedsplan opgenomen worden. Vanuit de Blauwe Agenda kunnen integrale projecten zoals ontvlechten van functies via deze aanpak worden uitgewerkt. Dit vraagt echter wel dat wij vanuit de Blauwe Agenda helder moeten hebben welke uitgangspunten wij vanuit het watersysteem voor deze ontwikkelingen willen meegeven.

### *Strategisch bosbeleid*

Het strategisch bosbeleid beschrijft in samenhang het beleid ten aanzien van de ontwikkeling van vitale bossen, uitbreiding, beheer en bescherming. Momenteel wordt gewerkt aan een uitvoeringsplan. Vanwege het aanzienlijke aandeel bos op de Utrechtse Heuvelrug is dit beleid relevant voor de Blauwe Agenda.

### *Erfgoeddeal*

De Erfgoeddeal is een rijksprogramma waarmee projecten die op het raakvlak liggen van erfgoed-klimaatverandering en ruimtelijke ontwikkeling gefinancierd. Het project in de Zeisterbossen wordt gedeeltelijk gefinancierd vanuit de Erfgoeddeal en ook vanuit Soestdijk is ingeschreven op de Erfgoeddeal, waarbij ook de omgeving van Soestdijk wordt betrokken (zoals de Praamgracht en Pijnenburg).

### *Toekomstbestendig Gooi en Vechtstreek*

Dit initiatief is afgelopen jaar gestart en vormt de evenknie van de Blauwe Agenda voor het Noord-Hollandse deel van de Heuvelrug. Er wordt een ontwerpend onderzoek gestart voor principe-oplossingen om ruimtelijke ontwikkelingen en watersysteemopgaven met elkaar te verbinden.

### *Water Aanvoer en Aanvulling Gooi (WAAG)*

De 3 drinkwaterbedrijven Vitens, PWN en Waternet onderzoeken met elkaar of een systeem van wateraanvoer en infiltratie het watersysteem kan versterken waardoor er ruimte ontstaat voor uitbreiding van bestaande winningen. Als mogelijke aanvoerbronnen worden het Gooimeer, Eemmeer en het Amsterdam-Rijnkanaal onderzocht.

### *Programma klimaatadaptatie*

In het programma klimaatadaptatie schetst de provincie Utrecht de aanpak voor de komende jaren, op weg naar een klimaatbestendige en waterveilige provincie in 2050. De activiteiten worden gekoppeld aan drie inhoudelijke doelen:

- een koele en aangename leefomgeving creëren
- een robuust bodem- en watersysteem
- een veilige provincie: kunnen omgaan met extreme weersituaties

Daarmee worden de grote thema's die spelen op het gebied van klimaatadaptatie aangepakt, namelijk zowel de lange-termijn effecten door de verandering van het klimaat (toename van hitte, droogte en wateroverlast) als de korte-termijneffecten in de vorm van steeds vaker voorkomende extreme weersomstandigheden. De 'Blauwe Agenda' is een belangrijke manier om klimaatadaptatie maatregelen om te zetten in de praktijk door problemen door watertekorten én wateroverlast in en rondom de Utrechtse Heuvelrug aan te pakken.

## 4. Financiering, looptijd en planning

### Basisfinanciering en financiering projecten

De basis voor de samenwerking binnen de Blauwe Agenda wordt gevormd door de samenwerkingsoverkomst van 23 april 2020 (SOK). In de SOK zijn afspraken gemaakt over de samenwerking tot eind 2027:

SOK, art 2, lid 3, sub 3: Vervolgprojecten die voortvloeien uit de visie worden besproken in de stuurgroep (zoals omschreven in artikel 7) en worden meegenomen in een nieuw plan van aanpak voor de periode 2022-2027, inclusief een nieuwe begroting en bijdragen van partners.

SOK, art 6, lid 1: Voor de kosten voor de uitvoering en implementatie van de maatregelen worden apart aanvullende afspraken gemaakt.

De omvang van de benodigde financiering van de projecten is vooraf moeilijk in te schatten, temeer omdat we daar waar mogelijk gebruik willen maken van subsidies. Daarnaast is de bijdrage die van de partners verwacht mag worden op basis van hun wettelijke taken per project verschillend. Dat maakt het vooraf regelen van de financiering van projecten lastig en zal daarom per project afzonderlijk worden geregeld. Daarom is afgesproken om met de financierende partners alleen een jaarlijkse basisfinanciering vast te leggen. De basisfinanciering wordt gebruikt voor de volgende activiteiten:

- inhuur van adviseurs voor inhoudelijk onderzoek ter voorbereiding van de uitvoering van maatregelen;
- kosten van faciliteiten, zoals zaalhuur, kosten voor reproductie en dergelijke;
- kosten voor monitoring, communicatie en bewustwording.

De kosten van de basisfinanciering worden ingeschat op EUR 100.000,- per jaar tot 2027, hierbij is een evenredige bijdrage onder de 4 financierende partners (provincie Utrecht, Vitens, HDSR en WSVV) voorzien van elk 25%.

### Co-financiering / subsidie

Als cofinanciering is vanuit het programma Zoetwatervoorziening Oost Nederland geld gereserveerd voor het uitvoeren van projecten binnen het beheergebied van Waterschap Vallei en Veluwe op de Heuvelrug. Daarnaast maken we daar waar mogelijk gebruik van geld dat beschikbaar is / komt vanuit de Erfgoeddeal en het transitiefonds voor het landelijk gebied (via het UPLG).

### Planning

We verwachten deze uitvoeringsagenda in de komende jaren (tot 2027) uit te voeren. De snelheid die we kunnen maken is voor diverse onderdelen afhankelijk van de voortgang van andere programma's zoals het UPLG en de beschikbaarheid van mensen en middelen. In de onderstaande tabel is een grove indicatie van de planning opgenomen. De voortgang van de maatregelen zal gerapporteerd worden via de monitoring- en voortgangsrapportage van het provinciaal Bodem en Water Programma.

nr	Bouwsteen	Actie	Planning gereed
1	Peil en bodemverhoging watergangen lage flanken	Regionale analyses	2023
		Opnemen opgave in UPLG (Utrechts Programma Landelijk Gebied)	2023
		Uitwerking in gebiedsagenda's en gebiedsprocessen	2023-2027
2	Ontvlechten als strategie- gebied Langbroekerwetering	Nader onderzoek hydrologie	2023-2024
		Inbreng wateraspecten in gebieds-agenda en -proces	2023-2027
3	Vasthouden water hoge flanken in sprengen en beken	Onderzoek geschikte locaties en effecten	2024
		Uitvoering aanpassingen	2025
4	Stimuleren lokaal verloofen naaldbos voor vitaler bos	Inbreng hydrologische kennis in uitvoering strategisch bosbeleid	doorlopend
5	Afkoppelen en infiltreren stedelijk hemelwater	In samenwerking met netwerk water en klimaat en platform Vallei en Eem, stimulering en ondersteuning gemeenten	doorlopend
6	Inzet extra gezuiverd effluent	Opstellen afwegingskader inzet effluent (HDSR en Vitens)	2023-2025
7	Optimalisatie bestaande drinkwaterwinningen	Aansluiten bij duurzaamheidskader winningen Vitens en project grondwateronttrekkingen plafond (WBS)	2023-2025
8	Oppervlaktewater voor drinkwater	Volgen reeds lopende initiatieven (zoals WAAG en strategische harten)	doorlopend
9	Anticiperend waterbeheer	Onderzoek potentie	2024-2026
10	Maatwerkoplossingen landgoederen	Pilots	2023
		Eventueel vervolg na pilots	2024-2025

11	Versterken circulaire en klimaatbestendige landbouw	Inbreng benodigde hydrologische kennis in UPLG en gebiedsagenda's	2023 -2027
12	Monitoring	Meet-behoefte en doelen bepalen  Aanvullende monitoring starten	2024  2024-2027
13	Communicatie en bewustwording	Plan van aanpak opstellen in samenwerking met andere partijen, zoals Geopark, IVN, TBOs en gemeentes.	doorlopend