

**Kreeg u deze brief doorgestuurd en wilt u een eigen abonnement, klik dan hier**



Dit is de nieuwsbrief van de onafhankelijk Adviseur voor Ruimtelijke Kwaliteit van de provincie Utrecht: [Paul Roncken](#).

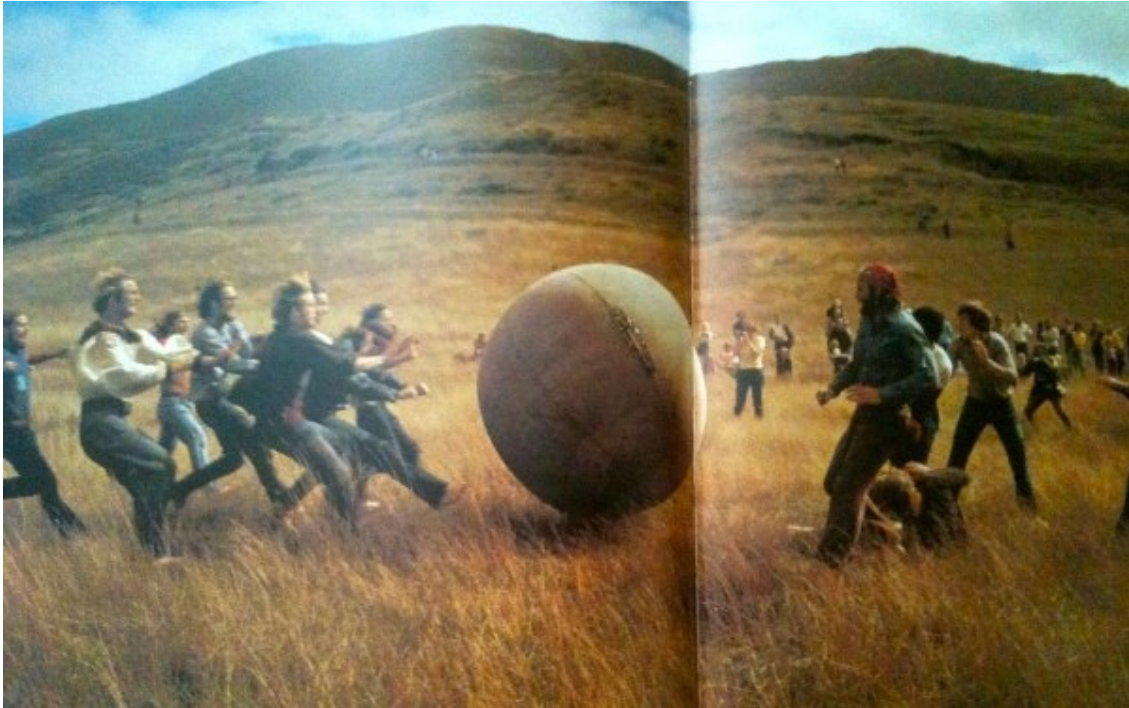
Deze brieven verschijnen onregelmatig. Ze belichten thema's die de kwaliteit van de leefomgeving beïnvloeden, nu of in de toekomst. Als u wilt reageren op deze nieuwsbrief klik dan [hier](#).

maart 2020

---

## Reflectie op het Ringpark

*Omgekeerd denken en Omgevingswaarden*



***'Niets blijkt zo moeilijk als een simpele gedachte. Ringpark is al jaren een simpele gedachte. Wat nou als groei beter verdeeld zou zijn... '***

In deze nieuwsbrief een reflectie op het Ringpark concept door landschapsarchitect Hans Dekker. Tegelijk met deze nieuwsbrief verschijnt er ook een uitvoeriger artikel van zijn hand, over het Ringpark in vergelijking tot andere metropolitane groeilandschappen, in het magazine Ruimte+Wonen.

Ondertussen is er een dagelijkse realiteit, op weg naar een omgevingsvisie: de geuzennaam Ringpark is opgewaardeerd met een motto voor de brede doelstelling van het concept. Wat op het spel staat is het verbinden van provinciale kerntaken voor landbouw, natuur, gezondheid en klimaat aan de groeiopgave in woningbouw, duurzame energie en mobiliteit.

Het nieuwe motto 'Groen Groeit Mee' is daarin helder.

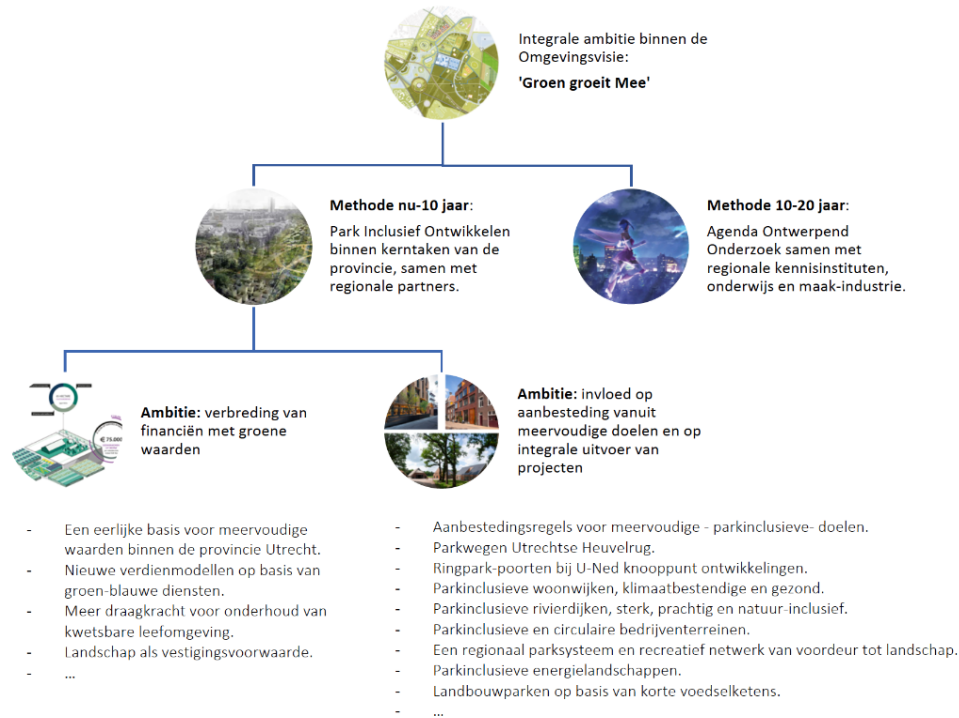
Belangrijke bijsluiter voor meegroeiend groen, is dat dit niet in alle gevallen een ruimte voor ruimte regeling is, maar een kwaliteitsregeling. In een straal van 50km om bouwprojecten heen, veert het landschap op. Door beter onderhoud, vormen van kavelruil en hoogwaardige voorzieningen. Zoals ook besproken tijdens de Nationale Dialoog Bouwcultuur, [zie hier](#).

~ Paul Roncken, Provinciaal Adviseur Ruimtelijke Kwaliteit, provincie Utrecht.

[Nieuwe podcast beschikbaar over 'dijkverbetering in de 21e eeuw'.](#)

[Benieuwd naar de thema's in het nieuwe werkprogramma 2020-2022](#)

...



Boomdiagram uit het '[Advies 'Ringpark in POVI'](#)' waarbij het motto Groen Groeit Mee een uitwerking krijgt met een methode voor een lange en de korte termijn; met daarbinnen een ambitie voor een brede economie en een aanpassing van aanbestedingsvormen in marktwerking.



*door Hans Dekker,  
landschapsarchitect.*

## 1. De grote opgave = meer betekenis door samenhang

De grote opgave voor het Ringpark is om meer betekenis te geven aan het landschap op een regionale schaal nu versnippering van natuur tussen groeikernen in een moeilijke evenwichtsoefening blijkt te zijn. Waar in stedelijke gebieden groei een natuurlijke kracht is, is voor kleine kernen de natuur zelf een kracht. Bundel die krachten en je krijgt: een regio waar het één groeit en het ander op beter onderhoud kan rekenen. Groen (en blauw) groeit mee, tenminste, als daarover binnen een regio afstemming is.

Is het genoeg om bestaande groene en blauwe kwaliteiten te beschermen en nieuwe te ontwikkelen? Is er een andere manier nodig om landschap betekenis te geven? Bestaat er een 'volgend landschap' dat wij ons nu nog niet voor kunnen stellen maar die de komende decennia wel vorm gaat krijgen? In dit essay, deel ik mijn persoonlijke en professionele kijk op het fascinerend concept van het Ringpark. De conclusie van mijn gedachtevorming is een gulden middenweg. Iets van oude ruimtelijke ordening, vermengt met iets van de Omgevingswet en een nieuwe participatieve bottom-up aanpak.

---

## **2. Het Ringpark nodigt uit tot omgekeerd denken**

*“De wereld wordt voller en kleiner. Het land verandert van karakter; ongerepte gebieden worden in dichtbevolkte landen steeds zeldzamer.*

---

*Veel reële en bestaande mogelijkheden om stad en land in een rechtstreeks contact te brengen dreigen nu te worden geblokkeerd wanneer men de werkelijkheid met verouderde stedelijke concepten tegemoet blijft treden. Cruciaal in dat vernieuwde stad-land concept is het handhaven en creëren van stad-landrelaties in een vitaal stelsel van open ruimten"*

*(Het land in de stad; Tummers, L.J.M. en J.M.; TU Delft, THOTH Bussum 1997).*

Referentieproject en inspiratie voor het Ringpark, het landschapspark Frankfurter *GrünGürtel*, laat zien dat weeffouten gemakkelijk insluipen. Bij de aanvankelijk benoemde 'vrije groene ruimte' was dorpsbebouwing inbegrepen. Dit zorgde onbedoeld voor onvoorziene bouwactiviteiten en landschappelijke verrommeling. Een duidelijk ruimtelijk regime is dus een noodzakelijk element in de beleidsontwikkeling voor het Ringpark. Dit alles vraagt om een 'integrale aanpak' en 'blik op lange termijn' zoals het College van Rijksadviseurs bepleit in haar [advies Panorama Nederland](#).

Een inhaalslag voor natuur en landschap in groeiregio's is recent extra urgent geworden met de stikstofcrisis. Zo signaleert het Planbureau voor de Leefomgeving (PBL) dat de natuur, met name rond de steden, afneemt terwijl de bebouwing en andere vormen van verstedelijking sterk zijn toegenomen.

Het PBL verwacht dat de aanspraak op ruimte in ons land door stedelijke functies alleen maar zal toenemen. Het adviesorgaan pleit daarom voor een 'landschapsinclusief omgevingsbeleid' ([PBL 2019, Zorg voor landschap](#)).

Er vindt dus een omdraaiing in het denken plaats. In plaats van bouwplannen te toetsen en selecteren op zo min mogelijk effecten op de omgeving via een MER-procedure, bepaalt omgekeerd de ambitie voor het regionale landschap waar stads- en dorpsontwikkeling kunnen bijdragen aan een integrale leefomgeving.



*Aan de Lek bij Vianen 2008, foto Hans Dekker*

### **3. Landschappelijke regionale basisinrichting**

Het Ringpark biedt een uitgelezen kans om natuur en landschap op te waarderen en de groenblauwe structuren in de regio een impuls te geven. De karakteristieke waterstructuren van provinciale rivieren en het heuvelrug reliëf vormen de basis voor verschillende vormen van natuur, landschap, klimaat en milieu.

Route gebonden stad-land recreatie versterkt lijnen en gebieden en verbindt steden, dorpen en buitengebied met elkaar. Die investering is vanzelfsprekend vanwege de kernwaarden van een gezonde en klimaat adaptieve inrichting die samen de opgaven van de 21<sup>e</sup> eeuw bepalen. Wegen, snelwegen en waterwegen doen daarbij volwaardig en optimaal mee. Voeg daar de eeuwenoude landgoederenstructuur aan toe voor lanen en lange lijnen en je hebt een prachtig ruimtelijke basis voor mens en natuur!

---

### **4. Waardenontwikkeling als leidraad**

In het hedendaags discours rond innovatie en ruimtelijke planvorming speelt waardeontwikkeling een steeds grotere rol. Waardengerichte planning kan



worden verankerd in het omgevingsbeleid door gebieden en karakteristieken van mensen (gezondheid e.a.) te valideren op basis van aanwezig kapitaal (cumulatieve waarden).

Het idee om een Ringpark vorm te geven biedt een kans om de dialoog met bewoners breed te voeren over de kwaliteit van de leefomgeving en ook over de leefkwaliteit, persoonlijk en op gemeenschapsniveau. Dit werkt positief door naar de participatie in het omgevingsbeleid.

Ter inspiratie noem ik een drietal voorbeelden.

Een eerste voorbeeld heeft betrekking op een verkenning voor de regio Zwolle ([Perspectief Regio Zwolle, Jan Brouwer/ ABF Cultuur; 2014](#)). Een gezamenlijke beeldbepaling heeft plaats gevonden door maatschappelijke waarden te beschrijven waaronder: persoonlijke ontwikkeling, sociale samenhang, economische dynamiek, culturele diversiteit en natuurwaarden. De studie heeft ertoe bijgedragen dat een heldere discussie met alle stakeholders in de regio kon worden gevoerd over de toekomstige ontwikkeling en het begeleiden van de gewenste richting.

Blind Spot ([Vereniging Deltametropool, 2016](#)) is een voorbeeld van waardengerichte planning. In dit onderzoek, waarvan het Ringpark Utrecht een van de uitkomsten is, werd geconstateerd dat bij verklarende economische succesfactoren voor een regio de factoren landschap en leefomgeving vaak

onterecht ontbreken.

Derde voorbeeld is de waardering van 'groen en blauw'. Door het benoemen en meetbaar maken van die kwaliteiten winnen groen en blauw aan betekenis en worden het 'hardere' elementen in de planvorming. Dat is nu zeer actueel in de bebouwde kom bij afwegingen voor nieuwe woningbouw versus verbetering van de leefomgeving. Het schaalbereik van het Ringpark kan zorgen voor doorwerking en versnelling naar de gehele regio en het verbinden van beleidsdoelen.

City Deal waarden van groen en blauw				
Fysiek kapitaal	Sociaal kapitaal	Natuurlijk kapitaal	Economisch kapitaal	Cultureel kapitaal
<ol style="list-style-type: none"><li>1. Fysieke gezondheid (bewegen/ fietsen en wandelen/ sport en spel)</li><li>2. Mentale gezondheid (ont stressen, rust)</li><li>3. Kwaliteit van leven (genieten van natuur, geluk en welbevinden)</li><li>4. Participatie, zelfredzaamheid (actief zijn, verantwoordelijk, eigenaarschap)</li><li>5. Luchtkwaliteit (Tb) (afvang fijnstof, vast leggen CO2)</li><li>6. Geluid wering (adsorptie door groen, afstand tot geluidbron)</li></ol>	<ol style="list-style-type: none"><li>1. Sociale cohesie (Tb) (sociale contacten, elkaar ontmoeten)</li><li>2. Zelforganisatie (ruimte voor -groene- burgerinitiatieven)</li><li>3. Netwerkvorming (relaties, samenwerking, allianties)</li><li>4. Gemeenschapsvorming (verbindingen tussen bewoners/ondernemers, generaties, culturen)</li><li>5. Bijdragen aan elkaar (betrokkenheid, nabuurschap, vrijwilligers, mantelzorg)</li></ol>	<ol style="list-style-type: none"><li>1. Biodiversiteit</li><li>2. Ecologische verbindingen (netwerken stad-land)</li><li>3. Klimaatadaptatie (wateroverlast, droogte, hitteoverlast)</li><li>4. Bodem- en waterkwaliteit (reinigend vermogen)</li></ol>	<ol style="list-style-type: none"><li>1. Vermeden zorgkosten (Tb) (door gezonde leefomgeving/ meer leefkwaliteit)</li><li>2. Bijdrage lokale economie ((voedsel)producten, diensten, werkgelegenheid, ambachten, detailhandel, horeca)</li><li>3. Minder arbeidsverlies (Tb)</li><li>4. Kenniseconomie (export, ict, creatieve industrie)</li><li>5. Waarde vastgoed (Tb) (nabijheid/ zicht op groen en blauw)</li><li>6. Besparing energiekosten (Tb) (door beschutting)</li><li>7. Vermeden verhuiskosten (Tb) (door aantrekkelijke leefomgeving)</li><li>8. Vermeden investeringen (Tb) (door meer waterberging)</li></ol>	<ol style="list-style-type: none"><li>1. Identiteit en imago (plek, buurt, wijk, landschap)</li><li>2. Belevingswaarde (attractieve woon- en werkomgeving/ bestaande en nieuwe gebieden)</li><li>3. Recreatieve routes (Tb) (verbindingen, netwerken stad-land)</li><li>4. Verlijfsgebieden (Tb) (evenementen, festivals e.a. publieke activiteiten)</li><li>5. Leeromgeving (natuur en gemeenschap tbv basisonderwijs, (v)jumbo, hbo, wo)</li><li>6. Cultuurhistorische waarden (erfgoed)</li></ol>
Tb: opgenomen in TEEB-stad tool		<b>Politiek kapitaal</b> <ol style="list-style-type: none"><li>1. Kansen voor burgers (agendavorming, budgetbeheer, projectontwikkeling)</li><li>2. Samenhang beleid (ontschotten sectoren, bundelen loketten en financiering stromen)</li><li>3. Herverdeling taken: - basiskwaliteit/overheid - pluskwaliteit/burgers</li></ol>	City Deal/ NVTL Hans Dekker april 2018	

*In de lopende City Deal Waarden van Groen en Blauw (Agenda Stad) wordt een zogenoemde Groene Batenplanner (GBP) ontwikkeld (RIVM m.m.v. Urbanisten). In deze waardenmeter zijn waarden en indicatoren opgenomen voor onder andere bijdragen van groen aan economische vastgoedwaarde, beperking van*

*arbeidsverlies door een groene omgeving, bijdrage aan beperken van hittestress en waterberging. De beide laatste waarden van groen en blauw sluiten heel goed aan bij zaken die bewoners belangrijk vinden.*

---

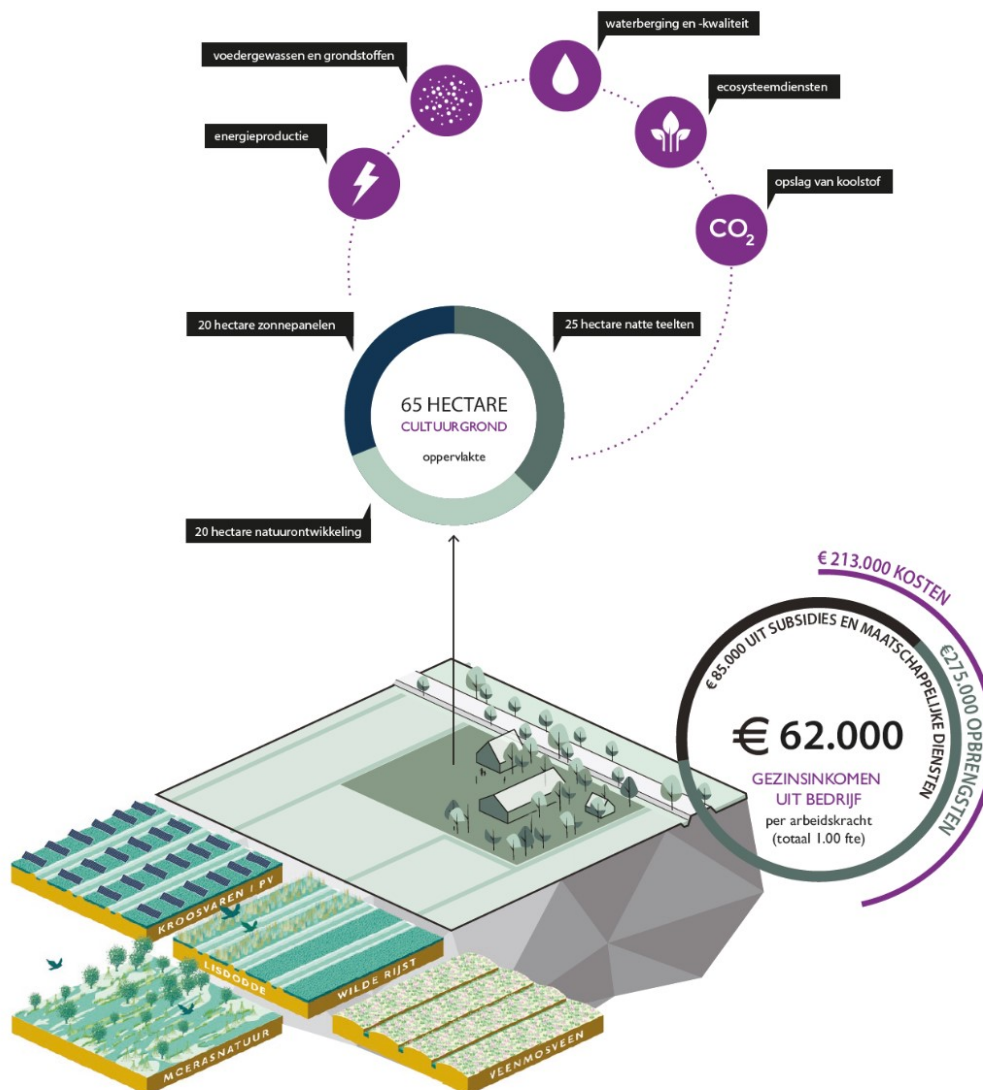
## 5. Boeren Ringpark waarden

Welke betekenis heeft de landbouw in het toekomstige Ringpark? De landbouw was voordat de wereldmarkt dominant werd, verbonden met de stad en het dorp. Nu die wereldmarkt deels wordt losgelaten uit klimaatoverwegingen en onhoudbare investeringsniveaus voor boeren, is opnieuw een economisch én cultureel perspectief mogelijk. De oriëntatie van boeren op de stedelijke markt vindt aansluiting bij de behoefte van de stedeling aan ‘natuurlijk’ bereid voedsel en herstel van de band met de natuur en het landschap. Ook sluit die ontwikkeling aan bij boeren die perspectief zien in een bedrijfsvoering die deels is gebaseerd op natuur- en landschapswaarden.

Op de [tweede Ringparkconferentie](#) (2019) hielden verschillende sprekers een pleidooi om de landbouw onderdeel te maken van de Ringpark gedachte. De korte en middellange keten (50 km bereik) werd daarbij als kansrijk genoemd. Daarmee worden producten bedoeld die direct vanaf het land geconsumeerd kunnen worden of geen intensieve bewerkingslag nodig hebben bij

gespecialiseerde bedrijven (fruit, aardbeien, eieren, kaas e.d.). Als inspiratiebron werden verschillende [Europese agrarische voorbeeldparken](#) genoemd.

Uitdaging is om gunstige voorwaarden te creëren die boeren in de regio binden rond een nieuw perspectief. Bijvoorbeeld in de vorm van gunstige investeringscondities (verdienmodel voor bescherming- en beheerbeleid, verduurzaming) en samenwerking tussen boeren en burgers, ondernemers en ook bestuurders om lokale afzetmarkten en merknamen te creëren. Een kans ligt er ook in het betrekken van scholen, bedrijven, (zorg)instellingen, gemeentehuizen en evenementen.



2019 ontwerpend onderzoek Groene Hart (SantenCo + Fabrications)

In dit bedrijfsmodel is geen veestapel meer aanwezig en is het bedrijfseconomisch resultaat gebaseerd op de landgebruiksvormen van natte teelten, zoals kroosvaren, lisdodde en olifantgras wel of niet in de combinatie met 'drijvende' zonnepanelen en de ontwikkeling van natuur in de verschijningsvorm van moerasnatuur en veenmos.

## 6. Betrokken en gezonde burgers

Het Ringpark kan een participatie project van grote omvang zijn. Dat vraagt om een grote betrokkenheid van de bevolking, die regionaal gemeten, behoorlijk divers is.

Hoe moeilijk dit tot stand te brengen is, illustreert het volgende voorbeeld. Twee jaar na initiëring van de planontwikkeling voor het eerdergenoemde Frankfurter landschapspark werd een enquête gehouden onder bewoners om ideeën op te halen voor het park. Van de 340.000 verspreide formulieren kwamen er slechts 130 (!) ingevuld terug. De planontwikkeling voor dit landschapspark heeft geleerd dat het belang van het betrekken van het publiek via participatie en communicatie niet genoeg kan worden benadrukt. Pas toen de lokale bevolking de groenprojecten leerden kennen en omarmde, gingen zij ook op de bres om gebieden te beschermen. Aan het einde van enige opstartproblemen wist één op de twee mensen (!) van de groenplannen.

De *smart city* en de snelle ontwikkeling van *big data* en *service platforms* is een logische route om bij aan te sluiten. Een netwerk van *smart cities*, *precisielandbouw* en *natuurmonitoring* biedt veel kansen om de betrokkenheid en eigen acties van bewoners een extra impuls te geven.

Twee voorbeelden illustreren de data planning met burgers in de Utrechtse

regio.

Het eerste voorbeeld is de snuffelfiets die is uitgerust met een sensor om luchtkwaliteit te meten. Vrijwilligers met deze snuffelfietsen meten de fijnstof concentratie van binnenstad tot polder. Interessant aan dit project is dat hierin wordt samengewerkt tussen verschillende actoren. Met voordelen voor alle betrokkenen: dichter meetnet (RIVM), meer bewust kiezen voor bepaalde tijden of routes (bewoners), marktontwikkeling (bedrijven) en onderbouwing van beleidsmaatregelen (gemeente) ([Future City Foundation, 2019, Een slimme stad, zo doe je dat](#)).

Een tweede voorbeeld is het meten van de biodiversiteit met bewoners. Een van de producten waaraan wordt gewerkt is een natuurwaardenkaart voor de Utrechtse binnenstad. Die wordt opgezet met de gemeente en bewoners met kennis van zaken. Lastig aan dit project is wel dat middelen schaars zijn om de vrijwilligers te ondersteunen. In die lacune kan mogelijk worden voorzien als de biodiversiteit en ook het stimuleren van burgerinitiatieven een hogere prioriteit krijgt in het groenbeleid bij de gemeente.



*Enthousiaste vrijwilligers in Zeist met hun snuffelfietsen en scootmobiel.*

*Bron: Civity Sniffer Bike.*

---

## Ringpark reflectie conclusies

De grote en uiteenlopende deelbelangen, verschillende eigendommen, gebiedsidentiteiten en opgaven vragen om gecombineerde *bottom up* én *top down* werkwijze voor het Ringpark.

**TOP DOWN:** Een belangrijke reden voor een onverschrokken rol van de



overheid is de ingrijpende aanpassing die nodig is voor het omdraaien in het denken: werken vanuit landschapsvorming, biodiversiteit en klimaatwaarden kan alleen vanuit een gecoördineerde landelijke én regionale én gemeentelijke ruimtelijke agenda met bijpassende wet- en regelgeving. Congruentie tussen de verschillende overheden is een vereiste. **De provincie is als midden bestuur de meeste geschikte kandidaat om het voortouw te nemen in de regionale ruimtelijke ontwikkeling.**

Een tweede reden is de dominante rol van de markteconomie. Die conflicteert steeds meer met maatschappelijke en ecologische waarden. Verstedelijking en mobiliteit maar ook de agrarische sector zijn op dit moment zo marktconform ingesteld dat essentiële veranderingen, zoals inbreng van burgers en voldoende meewegen van groen en natuur, moeilijk tot stand komen. Het Malieveld is getuige. Het geven van meer betekenis aan andere dan financiële waarden is een wereldwijde oproep voor anders denken dat niet langer kan worden genegeerd. Met die verandering van koers is een top-down ingrijpen nodig om de markteconomie minder dominant te laten zijn en van richting te veranderen. Corona maatregelen laten zien dat het kan.

**BOTTOM UP:** Een belangrijke reden voor het geven van ruim baan aan participatie is het bereiken van hart en ziel van zoveel verschillende doelgroepen, zonder ook maar iemand uit te sluiten. Betrokkenheid is nu beter dan ooit vorm te geven door instrumenten te ontwikkelen voor actief burgerschap. Digitale middelen zijn daar een belangrijk onderdeel van. Dat zie

ik op dit moment nog niet terug in de werkwijze van het Ringpark. Het adagium dat hier kan worden omarmd: werk aan een digitale gemeenschap en pluk de vruchten voor zowel big-citizen-data als mede-eigenaarschap. De complexiteit van data verzamelingen zijn bij uitstek geschikt voor het bijhouden van landschappelijke karakteristieken. Ontwikkel voor iedere doelgroep een intuïtieve interface en verknoop die met elkaar. Ook hier zijn maatschappelijke en ecologische waarden leidend, maar nu vanuit burgerschap, vrijheid en verantwoordelijkheid voor en vanuit het individu. Hier moet niet de markt, maar de overheid van richting veranderen. **Ook hierin kan de provincie het voortouw nemen door digitale talentontwikkeling actief voor die waardenoriëntatie in te zetten.**

Dat gedraai van richtingen en koersaanpassingen bewijst zich uiteindelijk daarbuiten. Buiten is de natuur en het groen. En daar willen wij en alle andere levensvormen veel meer van genieten. Het zou mooi zijn als het Ringpark dat mogelijk maakt.



Foto's Florine van Rees, Ringpark Magazine 2019



**Kreeg u deze brief doorgestuurd en wilt u een eigen abonnement, klik dan hier**

*2016 Adviseur Ruimtelijke Kwaliteit - Provincie Utrecht. Er is alle mogelijke aandacht besteed aan het vermelden van en verwijzen naar gebruikte bronnen.*

Wil je deze nieuwsbrief niet meer ontvangen? Klik dan [hier](#)

---

This email was sent to <<Email Address>>

[why did I get this?](#) [unsubscribe from this list](#) [update subscription preferences](#)

Provincie Utrecht · Archimedeslaan 6 · Utrecht, Utrecht 3584 BA · Netherlands

