



PROVINCIE  UTRECHT

Uitvoeringsstrategie Landelijk Gebied



Richtinggevende uitspraken Gedeputeerde Staten van Utrecht, 5 juli 2022

Inhoudsopgave

Vooraf

Samenvatting	4
1. Inleiding: Waarom een nieuwe uitvoeringsstrategie voor het landelijk gebied?	5
2. Wat zijn de hoofdlijnen van de provinciale aanpak?	7
2.1 Gebiedsgerichte uitvoering	7
2.2 Principes voor de gebiedsgerichte samenwerking.....	7
2.3 Focus op de noodzakelijke opgaven.....	7
2.4 Welke indeling in gebieden stellen we voor?	11
3. Wat is de aanpak om tot gebiedsgerichte uitvoering te komen?	14
3.1 Hoofdstappen - overzicht	14
3.2: Inventarisatie provinciale opgaven en andere opgaven in de regio's (stap2).	15
3.3: Samenbrengen inventarisatie in Regio-agenda (stap 3)	15
3.4 Regioprogramma opstellen (stap 4).....	16
3.5 Uitvoeren door alle partijen, sturen op samenhang in uitvoering (stap 5)	17
3.6 Hoe wil de provincie uitvoeren in deelgebieden zonder provinciale regie?.....	17
4. Wat betekent onze uitvoeringsstrategie voor onze partners?	19
4.1 Samen werken en sturen aan een regio-agenda en regioprogramma	19
4.2 Bottom-up aanpak verbinden met top down opgaven.....	19
4.3 Governance en juridische borging.....	20
4.4 Overgang naar nieuwe structuur	23
4.5 Juridische borging.....	23
5 Welke financiën en instrumenten en hebben we voor de uitvoering?	24
5.1 Financiering	24
5.2 Beschikbare en verder aan te vullen instrumenten	24
6. Hoe gaan we de werkwijze intern ondersteunen?	27
7. Wat gaan we doen om voortgang te bewaken en bij te sturen?	28
8. Hoe gaan we het ULG uitwerken en starten?	28
Bijlage: Begrippen en afkortingen	29

Vooraf

Parallel aan het opstellen van dit document waarin onze richtinggevende uitspraken voor de Uitvoeringsstrategie Landelijk Gebied (ULG) zijn opgenomen vindt overleg met de gebiedspartijen plaats. In de Gebiedscommissie Utrecht West van 17 juni jl. is door de daarin vertegenwoordigde waterschappen en gemeenten de oproep aan de provincie gedaan om de ULG als een gezamenlijk document op te stellen. Een vergelijkbare aanpak als met de Regionale Veenweidestrategie. Dit document kan daarbij als basis/ondergrond worden gebruikt.

Door GS wordt deze oproep van harte ondersteund. De komende periode wordt dit verder uitgewerkt. Dit betekent dat het document op onderdelen de komende periode kan worden aangepast. Indien dit gevolgen heeft voor de nu opgenomen richting gevende uitspraken van GS over de gebiedsgerichte aanpak voor de (hoofd)opgaven in het landelijk gebied dan zullen wij Provinciale Staten daarover informeren.

Samenvatting

De opgaven voor het landelijk gebied in de Omgevingsvisie provincie Utrecht en vanuit het Rijk zijn zeer groot. Met deze Uitvoeringsstrategie Landelijk Gebied (ULG) geven we weer hoe we als provincie de komende jaren in samenwerking met gebiedspartijen met een gebiedsgerichte, integrale aanpak de opgaven van de Omgevingsvisie in het landelijk gebied willen gaan uitvoeren. We doen dit met oog voor lokale behoeften, een oplossingsgerichte houding, synergievoordelen, slimme combinaties en integrale afwegingen.

Met deze aanpak bouwen verder op de aanpak in de Agenda Vitaal Platteland en de kaders van de Gebiedsgerichte aanpak Stikstof en de Regionale Veenweidestrategie. We willen hierbij vanuit onze rol als regisserende/realiserende provincie de sturing vernieuwen en in de uitvoering de opgaven in gebieden meer integreren.

Deze aanpak sluit ook goed aan op de ontwikkeling van het Nationaal Programma Landelijk Gebied (NPLG) door het Rijk. Integraal betekent dat we die thema's verbinden die in de uitvoering nauwe samenhang hebben en waarbij een samenhangende programmering ook leidt tot een veel gerichtere samenwerking, minder versnippering, minder bestuurlijke drukte en meer draagvlak.

Wat de provincie betreft gaat het dan in ieder geval om meer natuur, minder stikstof, schoner water, minder bodemdaling en een transitie naar kringlooplandbouw. Voor een deel komen deze opgaven ook voort uit het Klimaatakkoord. Andere opgaven willen we zoveel mogelijk meewegen. Vanuit onze eigen opgaven en ambities, vanuit die van het Rijk en vanuit die van onze medeoverheden en andere partners. Dan gaat het bijvoorbeeld om Groen groeit mee, de aanleg van nieuwe bossen, groenblauwe dooradering, recreatieve verbindingen, energietransitie, klimaatadaptatie en meer.

We voorzien samenwerking op 3 schaalniveaus: het provinciale niveau, het regionale niveau en het niveau van onderliggende deelgebieden en uitvoering met gebiedsprojecten op 'polderniveau'.

We delen de provincie in twee regio's in: Utrecht Oost en Utrecht West. Voor elke regio stellen we een regiostuurgroep (RSG) voor van alle overheden en bij uitvoering betrokken maatschappelijke en particuliere organisaties.

Deze regiostuurgroepen maken regio-agenda's, mede op basis van al in gang gezette gebiedsagenda's rondom natura 2000 gebieden. De provincie wil in deze agenda's de noodzakelijke opgaven en ambities verbinden met andere opgaven en ambities in de gebieden, zowel van de partneroverheden, als van andere organisaties, als van de provincie zelf. En waar deze ambities schuren, gezamenlijk binnen de kaders ruimtelijke keuzen maken. De regio-agenda's samen vormen de inzet in het brede Provinciale Gebiedsprogramma. Dit gebiedsprogramma wordt ook de basis voor het overleg met het Rijk over de financiering van de opgaven vanuit het Transitiefonds.

Met de twee regio's maken we uitvoeringsafspraken over deze Regio-agenda's en leggen die vast in interbestuurlijke Regioprogramma's. Alle partners stellen deze regio-programma's vast en ieder voert zijn eigen onderdelen uit. De uitvoerende partners vormen samen de RSG die stuurt op samenhang en afstemming in de uitvoering. Langjarig commitment (over meer dan één bestuursperiode) is hierbij dringend gewenst.

De provincie zal haar werkwijzen voor programmasturing en beleidsuitwerking en monitoring voor het landelijk gebied aanpassen om deze ULG-werkwijze optimaal te ondersteunen. Met andere overheden en organisaties zullen we ook bespreken wat onze aanpak voor hen betekent. We vertrouwen er op dat we hier een gezamenlijkheid in kunnen organiseren die leidt tot goed afgestemde uitvoering. We leren hierbij door te doen en zullen de aanpak waar nodig in overleg bijsturen.

1. Inleiding: Waarom een nieuwe uitvoeringsstrategie voor het landelijk gebied?

Voor de komende jaren is beleidsuitvoering in het landelijk gebied een essentiële en omvangrijke opgave voor de provincie en voor andere partijen die belang hebben bij de ontwikkeling van het landelijk gebied. In de Omgevingsvisie hebben Provinciale Staten van Utrecht (PS) een groot aantal opgaven vastgelegd die tot uitvoering gaan komen in het landelijk gebied. Ook het Rijk formuleert stevige opgaven en legt een belangrijke regisserende en uitvoerende rol voor deze opgaven in het landelijk gebied bij de provincies. De opgaven zijn niet alleen omvangrijk en divers, maar ook urgent, onder meer omdat de uitvoering van deze opgaven in het landelijk gebied ook de sleutel is voor het kunnen oppakken van andere ambities in de provincie. Denk aan de urgente woningbouwopgaven en verschillende infrastructurele projecten, waarvoor reductie van de stikstofdepositie in N2000-gebieden een vereiste is.

Duidelijk is dat het concretiseren van en uitvoering geven aan deze opgaven in het landelijk gebied zoveel als mogelijk in samenhang moet gebeuren en in overleg met het gebied en de gebruikers. Dit vraagt om een werkwijze die aansluit bij de sturingsfilosofie van de Omgevingsvisie Provincie Utrecht (maart 2021). Hierbij gaat het om zaken zoals *een gebiedsgerichte, integrale aanpak, oog voor lokale behoeften, balans tussen kwaliteiten (bestaand) en opgaven (nieuw), een oplossingsgerichte houding, synergievoordelen, slimme combinaties en integrale afwegingen. Samenwerkingsafspraken met gebiedspartijen vormen hierbij de basis.*

Vertrekpunt: meer samenhang in de uitvoering

Met deze Uitvoeringsstrategie Landelijk Gebied (ULG) geeft de provincie de hoofdlijnen van de gewenste gebiedsgerichte werkwijze voor de komende jaren en nodigt andere partijen uit om hier samen invulling aan te geven. De ULG omvat niet alleen de feitelijke uitvoering (de 'schoep in de grond') maar het totale proces van beleid naar het feitelijk realiseren. Op basis hiervan wil de provincie de sturing en de organisatie van uitvoering aanpassen en verder inrichten, zodat deze vanaf 2023 breed ingezet kan worden.

Op dit moment loopt er al veel, maar is de wijze van uitvoering in het landelijk gebied nog onvoldoende gericht op integraliteit en samen optrekken. De veelheid aan uitvoeringswijzen die nu in het landelijk gebied door de provincie en andere organisaties worden toegepast, leidt tot versnipperde aandacht en aansturing waarbij er soms meerdere gebiedsprocessen in hetzelfde gebied gelijktijdig plaatsvinden. Kansen op synergievoordelen, slimme combinaties en integrale afwegingen worden hierdoor gemist. Belangrijk gegeven hierbij is dat onderdelen van de opgaven in het landelijk gebied al deels in uitvoering zijn dan wel op korte termijn met de uitvoering starten. Zonder de lopende uitvoering te belemmeren, wil de provincie de nieuwe aanpak gaan inzetten.

Andere aanleiding: recente ontwikkelingen op rijksniveau

Voor de uitvoeringsstrategie zijn de Wet stikstofreductie en natuurverbetering (Wsn), het Nationaal Programma Landelijk Gebied (NPLG) in ontwikkeling en het opzetten van de Regieorganisatie Realisatie Transitie Landelijk Gebied (R-RTLG) van belang. In hoofdstuk 2 lichten we deze verder toe (zie pagina 8). Met de Wsn heeft het Rijk de nationale doelen voor vermindering van stikstofdepositie op kwetsbare natura 2000 gebieden vastgesteld en zijn de provincies verplicht om voor 1 juli 2023 een "Gebiedsplan" met maatregelen voor vermindering van die depositie en voor natuurverbetering voor te leggen aan het Rijk. In de startnotitie NPLG heeft het Rijk de regionale doelstellingen voor de stikstofdepositie vastgelegd. De regionale doelstellingen voor klimaat (bodemdaling) en waterkwaliteit worden in oktober 2022 verwacht. De inzet van het Rijk en het Interprovinciaal Overleg (IPO) op de R-RTLG zal naar verwachting komend najaar meer ingevuld worden. Nu is al wel duidelijk dat met het NPLG het Rijk samen met de provincies de uitdagingen in de landbouw en natuur wil aanpakken, geïntegreerd met de andere hoofdopgaven in het landelijk gebied (klimaat/bodemdaling, waterkwaliteit), gericht op een toekomstbestendige ontwikkeling van het landelijk gebied. De provincies krijgen de rol als regisserende gebiedsautoriteit.

Het met andere opgaven verbrede “Gebiedsplan” (uit de Wsn) wordt in de Startnotitie NPLG het “Provinciaal Gebiedsprogramma” genoemd en zal voor het Rijk de basis bieden voor het toekennen van de financiële middelen uit het Transitiefonds van cumulatief € 24,3 mld. tot 2035. Rijk en provincies willen de doelen realiseren door middel van gebiedsaanpakken.

Daarnaast zal het Rijk voor specifieke complexe gebieden, NOVEX -gebieden genoemd, actief bijdragen aan de benodigde verandering/transitie. Het gaat hierbij voor de provincie Utrecht om Het Groene Hart, het Verstedelijkingsgebied Utrecht-Amersfoort (ook met maatregelen om het groen mee te laten groeien) en het gebied Arnhem-Nijmegen-Foodvalley en daarmee om een aanzienlijk deel van het landelijk gebied in onze provincie.

Wachten kan niet meer, de provincie neemt de regie en geeft ruimte.

Duidelijk is dat de Rijksinzet medebepalend zal zijn voor onze werkwijze, de opgaven, de voor Utrecht beschikbare middelen en voor de prioritering van de gebieden en opgaven, en dus voor deze ULG. Gezien de urgentie van de opgaven voor het landelijk gebied is het geen optie om met de ULG te wachten tot er meer duidelijkheid is. De provincie werkt de ULG daarom nu uit, vanuit de sturingsrol van de realiserende provincie (zie Sturingsfilosofie Omgevingsvisie provincie Utrecht, § 3.1). In deze rol is de provincie leidend, ondernemend, aansturend, maakt zij prestatieafspraken, zorgt ze voor regionaal programmeren en voert ze regie. Dit doet de provincie mede op basis van de bevindingen van de Evaluatie Agenda Vitaal Platteland (AVP) Utrecht 2007-2019 (Bureau ZET, juli 2020) en de bevindingen bij het overleg met gebiedspartners bij het opstellen van de Regionale Veenweide Strategie Utrechtse Veenweiden (PS, 9 februari 2022) en het Handelingskader Gebiedsgerichte Aanpak Stikstof (PS, 23 maart 2022). Deze kaders zijn tot stand gekomen met een uitvoerig participatietraject en met nauwe betrokkenheid van gebiedspartners. De hierbij opgedane inzichten en lessen vanuit de gebieden waar de uitvoering moet plaatsvinden, geven ook de basis aan deze ULG. De eerder vastgestelde aanpak klinkt dan ook op veel plaatsen door.

Belangrijk uitgangspunt voor de ULG is dat nadrukkelijk ruimte wordt gegeven aan partijen in de gebieden om juist ook vanuit de eigen energie en behoeften invulling te geven aan de gewenste en nodige ontwikkeling.

Wat betekent dit voor andere overheden en gebiedspartijen?

Deze ULG geeft aan hoe de provincie in samenwerking gebiedsgericht wil gaan werken aan de opgaven. Met de betrokken andere overheden (waterschappen, gemeenten en waar mogelijk ook het Rijk) wil de provincie een gezamenlijke aanpak als één overheid opbouwen. Dit betekent ambities van de overheden bundelen en in samenhang uitvoeren. Deze opgaven zijn in combinatie met de ontwikkelwensen van de gebiedspartijen uitdagingen voor alle partijen in het landelijk gebied. De provincie wil dan ook samen met alle partijen die het betreft en die mede uitvoering geven aan de transitie sturing op planning en uitvoering geven.

Hoe is de ULG opgebouwd?

Deze ULG geeft aan welke aanpak de provincie voorstaat en waar zij de focus legt (hoofdstuk 2) en welke stappen de provincie met andere partijen ziet in de aanpak (hoofdstuk 3). Vervolgens geeft hoofdstuk 4 het beeld van de hoe de provincie het samenspel met partners in gebieden wil vormgeven. Hoofdstukken 5 t/m 9 gaan vervolgens nader in op de instrumenten, de gedachten over de organisatie, financiering en monitoring van de uitvoering, de benodigde aanpassing van de provinciale organisatie en de verdere uitwerking en invoering van deze ULG.

2. Wat zijn de hoofdlijnen van de gebiedsgerichte aanpak?

2.1 Gebiedsgerichte uitvoering

In § 4.7.1 van de Omgevingsvisie hebben PS de basis voor de ULG vastgelegd: *“we kiezen voor gebiedsgerichte uitvoering. Vooral over de aanpak van de stikstofproblematiek is duidelijk aangegeven dat we dit gebiedsgericht gaan aanpakken”*. In de Omgevingsvisie is ook vastgelegd wat we verstaan onder gebiedsgericht werken: *“Gebiedsgericht werken is een manier van werken waarbij we in de beleids- en uitvoeringsfase nadrukkelijk van buiten (de samenleving, het gebied, de wijk) naar binnen (de ambtelijke organisatie), vanuit kansen en problemen kijken en handelen. Er is sprake van een samenhangende aanpak tussen sociale, economische en fysieke opgaven. En we gaan in gesprek met inwoners, ondernemers en initiatiefnemers. We werken constructief samen met partijen die belanghebbend zijn, denk aan gemeenten, waterschappen, ketenpartners, omgevingsdiensten, maatschappelijke organisaties en andere belanghebbenden”*.

In § 2.4 geeft de provincie een voorstel over de indeling van gebieden op drie schaalniveaus.

2.2 Principes voor de gebiedsgerichte samenwerking

De in de ULG voorgestelde werkwijze geeft uitwerking aan de kaders die PS hebben vastgelegd in de Omgevingsvisie, de Regionale Veenweide Strategie Utrechtse Veenweiden en het Handelingskader Gebiedsgerichte Aanpak Stikstof. Dit betekent dat voor de gebiedsgerichte uitvoeringsstrategie de volgende principes gelden:

- We doen het samen: met de gebiedspartijen en als één overheid
- Het gebied staat centraal
- We creëren meerwaarde
- We organiseren een grote betrokkenheid en inbreng van de direct betrokkenen en belanghebbenden
- Waar mogelijk en zinvol sluiten we aan bij bestaande organisatiestructuren
- We bouwen voldoende momenten van reflectie en kennisuitwisseling in om lering te trekken en waar nodig, bij te sturen.

De provincie onderkent dat onderstaande focus op noodzakelijke opgaven (§2.3) zowel vanuit provincie als vanuit het Rijk (kader pag. 8) vraagt om concrete resultaten. En met de bijkomende tijdsdruk kan dit spanning opleveren met ontwikkelwensen vanuit de gebieden. De provincie ziet zichzelf als onderdeel van deze gebiedswensen. Met een goede procesinzet zal de provincie sturen op meerwaarde voor de gezamenlijke belangen.

2.3 Focus op de noodzakelijke opgaven

De propositie Stikstof en natuur van het IPO naar het Rijk (november 2021) stelt: *Voor provincies is een samenhangende, integrale aanpak het uitgangspunt. Het woord ‘integraal’ vergt hierbij wel een preciezere duiding. Alles met alles verbinden is een onmogelijke opgave en leidt ook tot vertraging. Het komt er dus op aan om die thema’s te verbinden die in de uitvoering nauwe samenhang hebben en waarbij een samenhangende programmering ook voorkomt dat stakeholders steeds weer afzonderlijk worden bevroegd. Wat ons betreft gaat het dan om natuur, stikstof, water en klimaat (landbouw en landgebruik).*

Deze visie van het IPO onderschrijft de provincie (GS, 23 november 2021). Zij legt de focus op de noodzakelijke opgaven met dwingende verplichtingen (resultaats- en wettelijke verplichtingen). Het niet voldoen aan deze verplichtingen heeft maatschappelijke gevolgen, zoals stagnerende vergunningverlening voor de agrarische sector, woningbouw en infrastructuurprojecten, het niet halen van klimaatdoelen en afname van de biodiversiteit.

De provincie onderscheidt de volgende *noodzakelijke* opgaven voor Utrecht:

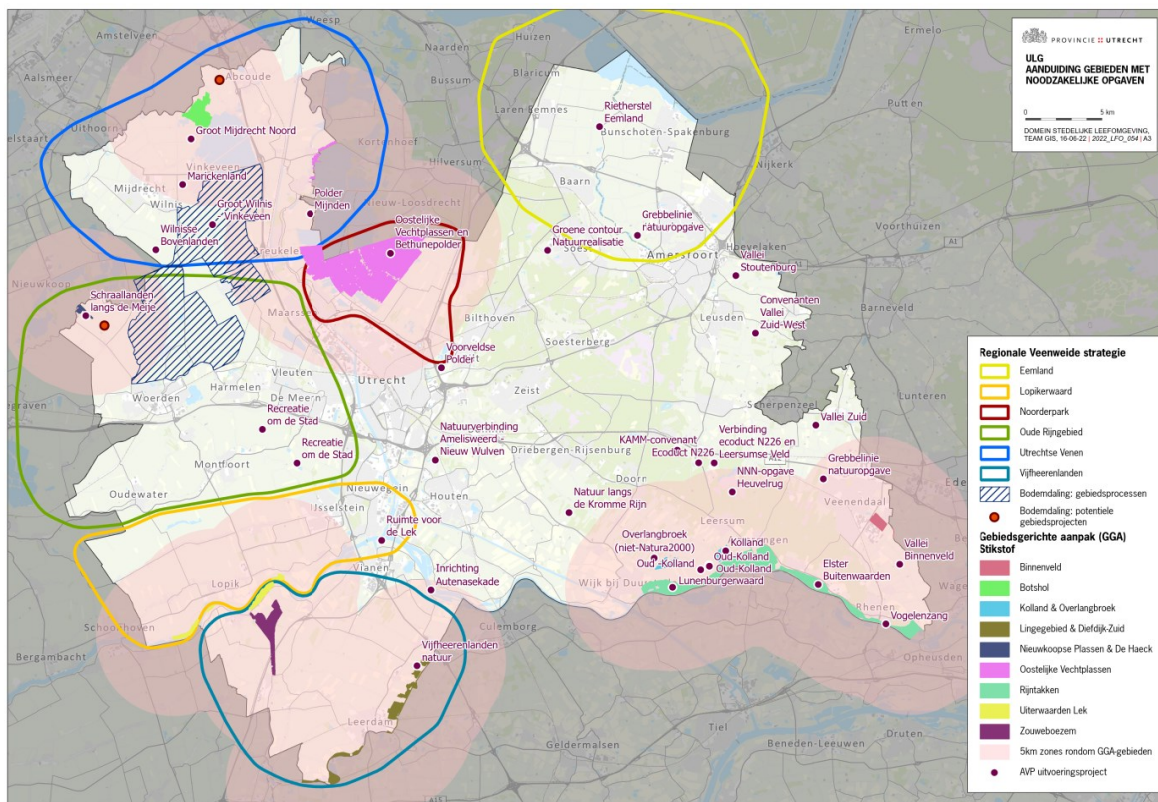
1. het realiseren van het Natuurnetwerk Nederland (NNN),
2. stikstofreductie en natuurherstel Natura2000-gebieden,
3. beperken van de bodemdaling (reductie CO₂-eq Klimaatakkoord)

4. het halen van de doelen van Kaderrichtlijn Water (KRW)
5. de transitie naar rendabele kringlooplandbouw.

Deze laatste opgave is onlosmakelijk verbonden aan het halen van de vier verplichte doelen. We hebben de landbouw hard nodig bij deze opgaven. Samen met de landbouw gaan we op zoek naar goede oplossingen. Van belang is ook dat opgaven 1 t/m 3 vragen om een meer specifieke actieve aanpak in een aantal gebieden. De opgaven voor de KRW en de landbouwtransitie zijn meer provincie breed. In de gebiedsaanpak kunnen hiervoor ook meer specifieke maatregelen worden geprogrammeerd.

De keuze voor de primaire focus op deze vijf noodzakelijke opgaven betekent niet dat andere opgaven voor het landelijk gebied kunnen blijven liggen. Belangrijk is hoe en waar we andere rijks- en provinciale opgaven, zoals een duurzaam en robuust bodem- en watersysteem, zoetwaterbeschikbaarheid, de energietransitie, Groen Groeit Mee, waaronder nieuwe bossen en groenblauwe dooradering van het landschap, ook kunnen laten meeliften. En vooral dus ook hoe we de provinciale opgaven verbinden met de opgaven van partijen in het gebied.

Kortom, met de ULG ontwikkelen we een werkwijze binnen de provinciale organisatie om te bevorderen dat de opgaven in het landelijk gebied in samenhang worden beschouwd en met de andere overheden en gebiedspartners gezamenlijk op eenduidige wijze worden uitgevoerd. In ieder geval voor de noodzakelijke opgaven voor natuur, stikstof, waterkwaliteit, afremmen bodemdaling en duurzame landbouw willen we deze werkwijze vanaf 2023 gaan hanteren. Figuur 1 geeft een eerste indicatie van deelgebieden waar de provinciale regie op noodzakelijke opgaven in ieder geval aan de orde zijn in de provincie: zones rondom kwetsbare natura 2000 gebieden (roze gearceerd); gebieden uit de regionale veenweidestrategie (gekleurd omcirkeld en lopende gebiedsprocessen blauw gearceerd) en (NNN) gebiedsprojecten in het programma AVP (rood gearceerd).



Figuur 1: Indicatief kaartbeeld met globale aanduiding van de gebieden met de sturende opgaven. NB dit kaartbeeld wordt mogelijk uitgebreid op basis van de Startnotitie NPLG (10 juni 2022).

Wet Stikstofreductie en natuurverbetering (Wsn); Nationaal Programma Landelijk Gebied (NPLG) en NOVEX: Gebiedsplan (Wsn).

Gebiedsplan Wet stikstofreductie en natuurverbetering (Wsn)

In deze wet is vastgelegd dat iedere provincie voor 1 juli 2023 een **gebiedsplan** vaststelt. Dit beschrijft:

- Wat er in een gebied moet gebeuren – de opgave
- Uitkomsten van onderzoek hoe het gebied ervoor staat qua natuur – natuurdoel analyse
- De te nemen maatregelen en het instrumentarium
- Wat partijen met elkaar afspreken – het gebiedsproces
- De voorspelling of we zo onze doelen halen.

Belangrijke bouwstenen voor het gebiedsplan zijn de **gebiedsagenda's**. Deze worden voor zes (clusters) van N2000-gebieden en hun omgeving opgesteld, 4 vanuit de provincie Utrecht, 2 vanuit of samen met aangrenzende provincies. De provincies hebben de regie bij de totstandkoming. Met de gebiedspartijen bepalen we hoe deze regierol wordt ingevuld. De gebiedsagenda's komen in grote lijnen langs de volgende stappen, samen met de gebiedspartijen, tot stand:

- We doen aan gezamenlijke fact-finding om beschikbare en ontbrekende kennis te vergaren
- We stellen gezamenlijk onderzoeksopgaven op en voeren keukentafelgesprekken
- We stellen gezamenlijk scenario's/varianten op met oplossingsrichtingen
- We beschrijven de benodigde maatregelen op het gebied van de primaire opgaven en bepalen de sociaal economische effecten
- We beschrijven de vervolgstappen, brengen de financiën in zicht en maken samenwerkingsafspraken.

Het proces om te komen tot afgestemde gebiedsagenda's voor de N2000-gebieden is in juni gestart. Deze processen hebben dezelfde breedte als in deze ULG.

Nationaal Programma Landelijk Gebied (NPLG) – Provinciaal Gebiedsprogramma

In de startnotitie NPLG (10 juni 2022) heeft het Rijk aangegeven, dat ze aansturen dat het Gebiedsplan opgenomen gaat worden in een breed Provinciaal Gebiedsprogramma. Naast de doelen voor stikstofvermindering en natuurverbetering, zal dit ook onderstaande onderwerpen bevatten.



Wat moet er in het gebiedsplan?

Aspecten	
Natuur	Stikstofreductie landbouw
	Areaal (Natuurpactafspraken, afspraken Programma Natuur, extra leefgebied 150.000 ha, areaaldoel Natuurinclusief, bossenstrategie)
	Instandhoudingsdoelen per N2000-gebied en gunstige staat (volgt o.a. uit actualisatie doelensystematiek, aanscherping Vogelrichtlijngebieden en Europese Biodiversiteitsstrategie)
	Hydrologie (natuurpactafspraken)
Water	Verbindingen (groenblauwe dooradering landschap)
	Nutriënten in oppervlakte en grondwater (incl. innamepunten drinkwater)
	Goede kwantitatieve toestand grondwaterlichamen
Klimaat	Zoetwaterbeschikbaarheid
	Concentraties gewasbeschermingsmiddelen in oppervlaktewater
	Broeikasgassen veenweiden
	Broeikasgassen landbouw (veehouderij en glastuinbouw)
	Broeikasgassen landbouwbodems /bomen en bossen

21

Vereisten Gebiedsprogramma (in dit kader nog gebiedsplan genoemd) volgens de startnotitie NPLG

Het Rijk stelt hiervoor kaders vast, afgeleid van de (inter)nationale verplichtingen t.a.v. natuur, stikstof, water en broeikasgassen. In oktober 2022 is per provincie een pakket van doelen beschikbaar en zijn voor het landelijk gebied

structurende keuzes geformuleerd voor bodem en water, en stikstof. Op basis daarvan gaan

medeoverheden, onder regie van de provincies en met het Rijk als partner, aan de slag om provinciale

programma's voor het landelijk gebied op te stellen. Deze zijn 1 juli 2023 gereed. De eerste versie van de gebiedsplannen met betrekking tot stikstof worden hiertoe verder ontwikkeld. Dit brede "Provinciaal Gebiedsprogramma" zal voor het Rijk de basis bieden voor het toekennen van de financiële middelen uit de Transitiefonds van €24.3 mld voor het NPLG.

De provinciale inzet in deze ULG, de 5 noodzakelijke opgaven en een aantal aanvullend mee te wegen opgaven, komt voor een zeer groot deel overeen met de Rijksopgaven.

Voor het versterken van de uitvoeringskracht in het landelijk gebied wil het Rijk samen met IPO een 'krachtige regieorganisatie' voor de uitvoering van het NPLG inrichten: de R-RTLG. De R-RTLG wordt het scharnierpunt tussen het NPLG en de rol van de provincies als regisserende gebiedsautoriteit.

NOVEX gebieden

Daarnaast komt er een spoor binnen het NPLG voor specifieke gebieden die extra aandacht nodig hebben (de zogenoemde complexe gebieden). Deze worden in de Ruimtelijke Ordeningsbrief (17 mei 2022) van de minister voor Volkshuisvesting en Ruimtelijke Ordening NOVEX -gebieden genoemd. Met deze gebieden wil het rijk met alle betrokken overheden afspraken maken over de opgaven in het landelijk gebied. Het gaat hierbij om Het Groene Hart, het Verstedelijkingsgebied Utrecht-Amersfoort (ook met maatregelen om het groen mee te laten groeien) en het gebied Arnhem-Nijmegen-Foodvalley. En daarmee om een aanzienlijk deel van het landelijk gebied in onze provincie met noodzakelijke opgaven. Naar verwachting zal het Rijk in deze gebieden tijdens het gehele traject partner zijn en zich actiever mengen in de dialoog over de ontwikkelrichting, om zo actiever bij te dragen aan de benodigde verandering/transitie.

2.4 Welke indeling in gebieden stellen we voor?

Vanuit de noodzakelijke opgaven voor stikstof, bodemdaling veenweiden en nieuwe natuur is in figuur 1 een indicatief beeld van de gebieden gegeven waarin de provincie in eerste instantie actief met deze uitvoeringsstrategie aan de slag wil. Dit zijn ook de gebieden waar de provincie denkt met voorrang uitvoering te gaan geven aan maatregelen voor het watersysteem/ waterkwaliteit (KRW) en landbouwtransitie. Dit beeld is voor de provincie vertrekpunt in het overleg met andere betrokken partijen. Als gevolg van de brief van minister Van der Wal van 10 juni 2022 is duidelijk geworden dat de regisserende rol van de provincie zich moet uitstrekken tot het gehele landelijke gebied van de provincie.

Momenteel worden in het landelijk gebied een aantal verschillende gebiedsindelingen gehanteerd afhankelijk van de opgaven en programma's. Hieronder doen we een voorstel voor een gebiedsindeling die als uitgangpunt dient voor de ULG. Deze zal in het vervolg leidend worden voor de uitvoering van de programma's en opgaven.

Criteria voor gebiedsindeling

- Samenhang in (prioritaire) opgaven/op te lossen problemen: zien we in het gebied een samenhangend pakket van opgaven? Is het gebied groot genoeg om op onderdelen tot win-win of uitruil te kunnen komen?
- Bestuurlijke grenzen: gemeentegrenzen en waterschapsgrenzen; bestuurlijke energie op de goede plek en als één overheid.
- Functionele netwerken: waar werken we al gebiedsgericht samen? Waar werken gemeenten samen? Hoe is de samenwerking behapbaar?
- Verminderen van de bestuurlijke drukte: waar kunnen we overlappende gebiedsprocessen bundelen?

We gaan uit van een provincie dekkende gebiedsindeling.

Drie schaalniveaus

We onderscheiden drie schaalniveaus, zoals ook benoemd in de Evaluatie AVP:

A Deelgebieden en gebiedsprocessen op "project- of polderniveau": opbouw en uitwerking gebiedsafspraken, uitvoering

B Regio (agenda) niveau: samenwerkingsafspraken over alle opgaven in (deel)gebieden.

C Provinciaal aggregatie niveau: sturing op doelbereik opgaven, uitwisseling en afstemming.

A. Deelgebieden en gebiedsprocessen op project- of polderniveau

Vooruitlopend op de vaststelling van deze ULG is de provincie vanuit de gebiedsgerichte aanpak stikstof al gestart met het maken van gebiedsagenda's voor een aantal deelgebieden. Hierin wordt de integrale aanpak van de ULG (gericht op de 5 benoemde noodzakelijke opgaven) al toegepast.

Deelgebieden met gebiedsagenda's

Binnen de regio Utrecht West zijn dit:

- Oostelijke Vechtplassen
- Botshol
- Zuidwest (Zouweboezem, Uiterwaarden Lek, en het Utrechtse deel van Lingegebied en Diefdijk Zuid)
- Nieuwkoopse Plassen: het initiatief voor deze gebiedsagenda ligt bij de provincie Zuid-Holland.

Binnen de regio Utrecht Oost zijn dit:

- Kolland & Overlangbroek, Rijntakken (Utrechtse deel)
- Binnenveld: deze gebiedsagenda wordt opgesteld in samenwerking met provincie Gelderland en de regio Foodvalley.

Er zijn meer deelgebieden met noodzakelijke opgaven. Vanuit de aanpak Bodemdaling en vanuit de realisatie van het NNN zijn bijvoorbeeld deelgebieden in de Utrechtse Waarden en de regio Amersfoort belangrijk. Hier wil de provincie vergelijkbare afspraken gaan maken. De opgaven voor de KRW en de landbouwtransitie zullen voor een deel ook provincie breed stimulerend zijn. Daarnaast heeft de brief van minister Van der Wal van 10 juni 2022 duidelijk gemaakt dat voor de regionale doelen op het gebied van stikstof het gehele landelijk gebied van de provincie in ogenschouw moet worden genomen.

Uitgewerkt moet worden welke rol de provincie, naast de regisserende rol, in de uiteindelijk te onderscheiden deelgebieden in Dit is mede afhankelijk van de inzet van de medeoverheden en andere gebiedspartijen.

In een aantal deelgebieden is er samenwerking over de provinciegrens heen. Hier is de samenwerking en sturing ook afhankelijk van de buurprovincie. Voor het Utrechtse deel van deze gebieden streeft de provincie de ULG aanpak na.

Zoals op pag. 9 aangegeven, wil het Rijk in de NOVEX -gebieden met alle betrokken overheden afspraken maken over de opgaven in het landelijk gebied. Het gaat hierbij om Het Groene Hart, het Verstedelijkingsgebied Utrecht-Amersfoort (ook met maatregelen om het groen mee te laten groeien) en het gebied Arnhem-Nijmegen-Foodvalley. De wijze waarop het Rijk invulling wil geven aan dit partnerschap is nog in ontwikkeling.

Binnen deze regio's zullen in verschillende gebieden (integrale) uitvoeringsprojecten (gaan) lopen. Hier wordt uitvoering gegeven aan de opgaven. Binnen de regio is enige uitruil tussen deelgebieden mogelijk als in het ene deelgebied kansen beter liggen dan in het andere deelgebied.

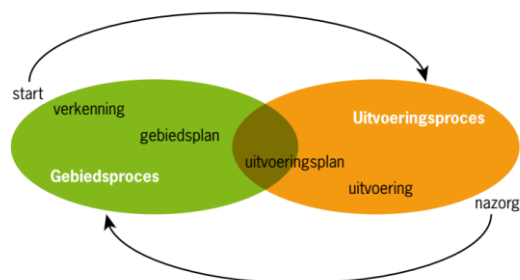
Uitvoeringsprojecten in gebieden op polder- of projectniveau.

Dit niveau is van belang vanwege de directe binding van betrokkenen met de omgeving. Met “keukentafel” gesprekken wordt hier de basis voor veranderingen in de gebieden gelegd. In het kaartbeeld van figuur 1 zijn al lopende gebiedsprocessen voor AVP en RVS aangegeven. Hier wordt vaak gewerkt met een bestuurlijke begeleidingsgroep.

Onderstaand is de aanpak in de RVS als voorbeeld gegeven.

Fasering binnen gebiedsprocessen vanuit de Regionale Veenweidestrategie.

Elke planfase vraagt om specifieke afspraken en verschillende rollen. We onderscheiden de volgende fasen (zie ook figuur 3):



Figuur 3 Mogelijke fasering in gebiedsprocessen

- Startfase: eerste oriëntatie.
- Verkennende fase: in gesprek met het gebied.
- Planfase: met het gebied een Gebiedsplan opstellen; vaststelling door RSG/ betrokken partijen.
- Aanlegfase: voorbereiding uitvoering en daadwerkelijke uitvoering.
- Nazorg: kennisdeling, monitoring, beheer en onderhoud.

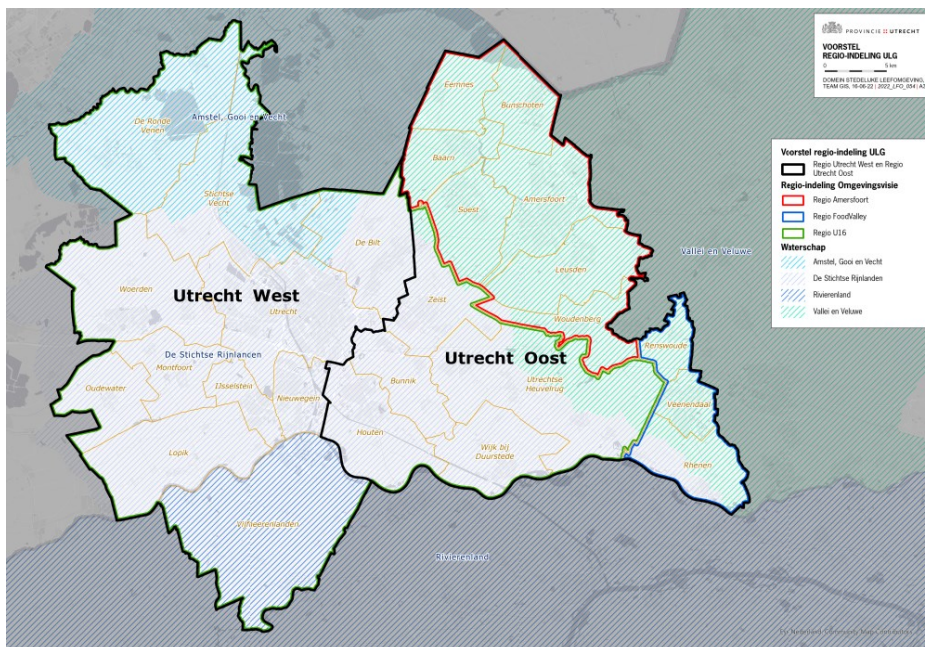
Van belang is dat al gestarte gebiedsprocessen niet afgeremd worden door invoering van deze ULG of discussies over gebiedsindelingen. Bij de uitwerking is het wel wenselijk om vanuit de nieuwe regio-samenwerking de thermometer in de lopende gebiedsprocessen te zetten met vragen als: dragen ze goed bij aan de gezamenlijke opgaven; zijn er onderdelen waarop we willen bijsturen of aanvullen, wanneer we onvoldoende doelbereik van deze processen verwachten?

B: Regio (agenda) niveau

Voortbouwend op de Omgevingsvisie, de Gebiedsgerichte aanpak Stikstof en de netwerksamenwerking in het programma AVP, voorzien we regionale uitwerking van de opgaven en de wijze van uitvoering. Afwijkend van de regio-indeling in de Omgevingsvisie stellen we vanuit de huidige praktijk en bovenstaande criteria voor gebiedssamenwerking een indeling in twee regio's voor (zie onderstaande kaart regio-indeling):

- Utrecht oost
- Utrecht west

Deze indeling gaat uit van bestuurlijke en landschappelijke samenhang en input vanuit de samenwerkingspartners. Belangrijk is dat deze indeling niet rigide is, en dat verfijning mogelijk is wanneer de opgaven en het netwerk daarom vragen.



Figuur 3 Voorstel indeling van regio's.

C: Provinciaal aggregatieniveau

De provincie zal voor de provinciale opgaven het geheel aan resultaten bijhouden, om te bezien of en waar bijsturing nodig is, mede gerelateerd aan de in het NPLG opgenomen pakket van richtinggevendende doelen (uitgewerkt of nog uit te werken op provinciaal/regionaal niveau). Uit de Evaluatie AVP blijkt dat er ook op *provinciaal niveau* behoefte is aan een platform voor gebiedsgericht (samen)werken: "Op het provinciale schaalniveau gaat het om onderlinge uitwisseling en afstemming tussen de partijen betrokken bij het gebiedsgericht werken over de grote lijnen van gebiedsgericht (samen)werken in de provincie Utrecht. De uitwisseling en afstemming kan betrekking hebben op alle schakels van de beleidscyclus en kan zowel gaan over inhoud als over organisatie/werkwijze."

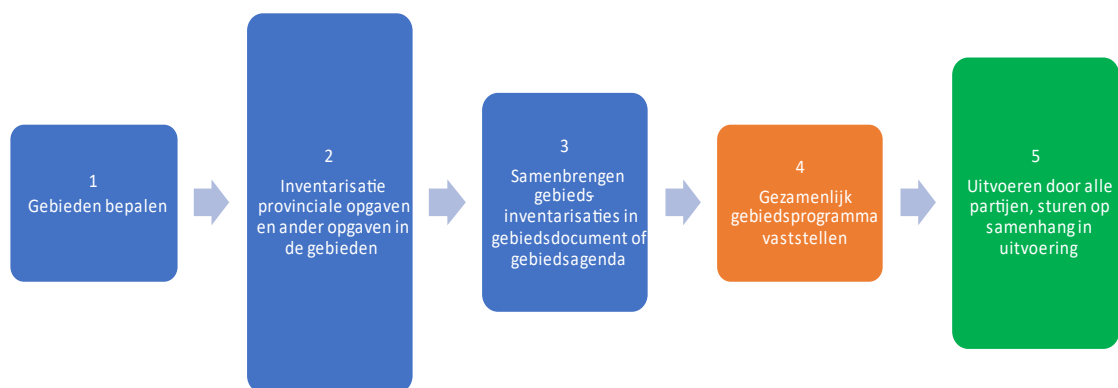
Inhoudelijk gaat het bijvoorbeeld over het volgen van de gebiedsgerichte programmering en uitvoering van opgaven in relatie tot de ambities op provinciaal niveau (zijn we samen op de goede weg? Waar moet meer? Waar kan minder? Zijn de instrumenten adequaat?). Qua organisatie/werkwijze gaat het om uitwisseling van ervaringen en afstemming en indien nodig uniformering van werkwijzen." (Evaluatie AVP, pag. 112)

3. Wat is de aanpak om tot gebiedsgerichte uitvoering te komen?

3.1 Hoofdstappen - overzicht

We zien 5 hoofdstappen die we doorlopen om tot gebiedsgerichte uitvoering te komen (figuur 2). De stappen benoemen we hieronder kort op hoofdlijnen. Deze stappen kunnen zowel op regio-niveau als op deelgebied/polder niveau toegepast worden. Dit zal niet altijd een lineair proces zijn. Gesprekken tussen betrokken partijen (stap 3) kunnen vragen om aanvullende inventarisaties (stap 2) of enige aanpassing van de begrenzing van de gebieden (stap 1).

Voor Stap 1 is de hoofdindeling al in § 2.4 is besproken. De paragrafen 3.2 t/m 3.5 geven voor elke volgende stap de voorgestelde werkwijze en aandachtspunten. Paragraaf 3.6 gaat in op de rol van de provincie waar zij naast haar regisserende rol geen actieve realiserende rol neemt. De consequenties voor de sturing zijn in hoofdstuk 4 uitgewerkt.



Figuur 2: Stappen naar gebiedsgerichte uitvoering

1. Vanuit de noodzakelijke opgaven bepalen de samenwerkende partijen de gebieden waar ze aan de slag willen. Deze worden mede bepaald door het NPLG (zie hoofdstuk 2). Voor de sturing is een pragmatische keuze over de omvang van de gebieden nodig: in de ULG benoemen we regio's. Binnen deze regio's zal een nadere onderverdeling en indien gewenst prioritering nodig zijn in deelgebieden (we kunnen niet alle gebieden tegelijk aanpakken). Daarbij sluiten we aan op al in gang gezette gebiedsprocessen. Daarnaast is de inzet van de gebiedspartners medebepalend voor de prioritering. De in de ULG voorgestelde regio- en deelgebiedsindeling is gegeven in §2.4.
2. Inventarisatie opgaven in de regio's. De provincie geeft de noodzakelijke opgaven (wat moet) en de mee te koppelen opgaven (wat wil de provincie hier ook, welke bandbreedtes ziet de provincie hierbij) aan. De noodzakelijke opgaven worden duidelijk gecommuniceerd bij de start van het gebiedsproces. Daarnaast organiseert de provincie (in haar rol als regisserende gebiedsautoriteit) de inventarisatie

- van wettelijke verplichtingen en ambities van andere overheden, maatschappelijke organisaties, ondernemers en inwoners-/gebruikers groepen; zie §3.2.
3. Samenbrengen van de regio-inventarisaties in een regio-agenda: wisselwerking tussen opgaven organiseren: samenbrengen van de opgaven op basis van gemeenschappelijke belangen en best mogelijke gemeenschappelijke doelbereik; zie §3.3.
 4. Inzet op de uitvoering door alle partijen, financiering en wijze van sturing van de uitvoering vastleggen in een gezamenlijk regioprogramma . Dit kan in de vorm van een interbestuurlijk programma, aangevuld met samenwerkingsovereenkomsten met niet overheidspartijen; zie §3.4.
 5. Uitvoeren regioprogramma (per deelgebied/polder) door elke verbonden partij (langjarig commitment, tussenevaluaties en bijstuurmechanismen bepalen); zie §3.5.

3.2: Inventarisatie provinciale opgaven en andere opgaven in de regio's (stap2).

De evaluatie AVP geeft aan dat elke regio vraagt om een proces gericht op concrete beleidsuitwerking én het bieden van een wenkend perspectief. Dit begint door met alle partijen in de regio de opgaven te inventariseren.

Het NPLG (in ontwikkeling) geeft het beeld van verplichte opgaven vanuit het Rijk, vertaald (of nog te vertalen) in regionale doelstellingen, waar we met een provinciaal gebiedsprogramma een beroep doen op financiering vanuit het transitiefonds (zie kader hoofdstuk 2).

Voor de aanpak in deelgebieden waar de provincie de realiserende rol neemt, is van belang dat de provinciale ambities aan het begin aan het proces voor iedereen duidelijk zijn. In deelgebieden waar andere partijen de realiserende rol nemen, zal de provincie deze ook meegeven (zie verder §3.6).

De provinciale ambitie bestaat per regio uit de naar deelgebieden vertaalde inzet op de vijf noodzakelijke opgaven c.q. de NPLG doelen (zie kader pag. 9-10). Per regio (c.q. deelgebied) legt de provincie vast welke doelen gehaald moet worden op deze onderwerpen. Daarnaast inventariseren we per gebied welke van de (provinciale) opgaven we aanvullend bij de agendering willen meewegen. Deze zullen bandbreedtes hebben, waarvan de invulling afhankelijk is van mogelijkheden in de gebieden.

Het gaat hier om nadere keuzen uit onderstaande thema's, mits ze niet tegenstrijdig zijn:

- | | |
|------------------------------------|----------------------------|
| - Duurzaam bodem- en watersysteem | - Gezonde leefomgeving |
| - Groen Groeit Mee | - Circulaire samenleving |
| - Strategisch Bosbeleid | - Leefbaarheid |
| - Recreatie en Toerisme | - Sociale agenda |
| - Energietransitie | - Ruimtelijke ontwikkeling |
| - Klimaatadaptatie | - Mobiliteit |
| - Cultuur en erfgoed (o.a. linies) | |

Dit doen we in gesprek met onze partners: welke ambities en resultaatverplichtingen hebben andere overheden, maatschappelijke organisaties, ondernemers en inwoners-/gebruikers groepen?

Dit is natuurlijk een inventarisatievraag voor andere partijen zelf. De provincie zal daarbij bezien hoe deze inventarisaties te ondersteunen.

In hoofdstuk 4 geven we ideeën over in te zetten participatie. De basis is cocreatie met partners in de regio's en deelgebieden. Belangrijk aandachtspunt is hoe de samenwerkingspartners ook (groepen van) inwoners en gebruikers willen betrekken: denk bij voorbeeld aan energie-coöperaties en stad-land gemeenschappen.

3.3: Samenbrengen inventarisatie in Regio-agenda (stap 3)

Wanneer duidelijk is wat partijen wensen in het gebied, is de vraag waar de kansen liggen en welk deel mogelijk is of mogelijk te maken is. Dit proces zal al beginnen bij de inventarisaties.

Het Handelingskader Gebiedsgerichte Aanpak Stikstof geeft de werkwijze:

- We doen aan gezamenlijke fact-finding om beschikbare en ontbrekende kennis te vergaren
- We stellen gezamenlijk onderzoekopgaven op en we stellen gezamenlijk scenario's op met oplossingsrichtingen

De wisselwerking tussen de opgaven wordt georganiseerd door een verbindende projectleider/procesmanager, die de belangen van alle deelnemers dient. Van belang is dat deze verbindende rol op een onafhankelijke wijze wordt ingevuld: dus voor alle partijen. Deze "onafhankelijke verbinder" kan ook een medewerker van één van de deelnemende partijen zijn, ook van de provincie. Van belang is dat daarnaast dan een andere vertegenwoordiger van die partij de rol van medebepaler/ onderhandelaar inneemt.

Verbindingen in de regio-agenda kunnen tot stand met behulp van bijvoorbeeld:

- onderhandelingsproces op basis van MGA (Verbindend onderhandelen),
- ontwerp onderzoek naar combineren van opgaven,
- ruimte voor experimenten/nieuwe oplossingen zoeken.

De druk om snel tot afspraken te komen beperkt wel de mogelijkheden hiervoor.

Beschikbare en nieuwe instrumenten zullen daarbij gaan helpen (zie hoofdstuk 5). De provincie nodigt gebiedspartijen uit om ook zelf met ideeën en oplossingen te komen, bijvoorbeeld door thematische of gebiedsgerichte pilots uit te voeren of broedkamers te starten.

Vervolgens gaan de gebiedspartners (inclusief de provincie) conform het handelingskader de benodigde maatregelen op het gebied van de primaire opgaven beschrijven en de sociaal economische effecten bepalen en de vervolgstappen beschrijven.

Van belang is dat in de agenda's ook capaciteits- en kostenramingen voor de maatregelen en oplossingen gemaakt worden.

Prioritering en fasering

Gezien de druk om snel tot regio-agenda's te komen, zal dit ook een groeidocument worden. We kunnen niet overall tegelijk op hetzelfde niveau aan de slag. En deze zal groeien in wisselwerking met gebiedsprocessen. Voor het Provinciale Gebiedsprogramma is wel van belang dat we de doelen op regioniveau al tijdig zo scherp en concreet mogelijk krijgen.

Waar geven we in de samenwerking voorrang aan; hoe kiezen we dan? We zien 2 belangrijke invalshoeken:

- laaghangend fruit: gebieden waar we al samenwerken en weten dat er een redelijk draagvlak en energie is voor verandering.
- Maar ook snel starten met complexe gebieden met groot doelbereik omdat daar het draagvlak nog zal moeten groeien door een zorgvuldig samenwerkingsproces.

Samen met gemeenten, waterschappen, boeren, natuurbeschermers en anderen in deze gebieden, bepalen we in welke (deel)gebieden we echt (verder) aan de slag gaan. Dit doen we aan de hand van de agendavorming in stap 2 (§3.2). Mogelijk zal programmering van verstedelijkings- en/of energietransitie projecten ook van invloed zijn op de prioritering binnen de ULG aanpak (om stikstofruimte te creëren).

De twee gezamenlijke regio-agenda's worden door de provincie gebundeld in het Provinciaal Gebiedsprogramma (zie pag. 10). De intentie is dat dit plan goed aansluit bij het NPLG in ontwikkeling. Daarmee zal dit plan de basis worden voor afspraken tussen provincie en het Rijk over financiering van opgaven. Zicht op de financiering is nodig om stap 4 (§3.4) te kunnen nemen.

3.4 Regioprogramma opstellen (stap 4)

Op basis van de twee regio-agenda's en de beschikbare financiering maken we financiële- en samenwerkingsafspraken. In twee regioprogramma's leggen we vast hoe we de agenda gaan uitvoeren, wie welke rol neemt (governance), hoe we dit financieel regelen, en met welke planning. Dus hoe we de inzet op de uitvoering van alle partijen en wijze van sturing van de uitvoering vastleggen in een gezamenlijk uitvoeringsprogramma.

Het basismodel is een gezamenlijk interbestuurlijk uitvoeringsprogramma van betrokken overheden: provincie, waterschap en gemeenten. Elke partij, dus respectievelijk Gedeputeerde Staten, het Dagelijks Bestuur en

Burgemeester en Wethouders, stelt het programma vast en bindt zich aan de eigen inzet (geld en capaciteit). Daar waar het Rijk in NOVEX-gebieden participeert, zal bezien moeten worden of en hoe het Rijk die inzet ook in het regioprogramma vastlegt (zelfbinding). Gezamenlijk maken ze afspraken over sturing en monitoring van de samenwerking. Het is wenselijk dit model met Samenwerkingsovereenkomsten uit te breiden om de inzet van en medesturing door maatschappelijke en andere particuliere partijen te borgen.

3.5 Uitvoeren door alle partijen, sturen op samenhang in uitvoering (stap 5)

Organisatie van de uitvoering

De uitvoering zal gebeuren door alle partners in het regio-uitvoeringsprogramma voor hun eigen onderdelen. Daar waar uitvoering meer partijen samen betreft, zal dit worden ondersteund door een uitvoeringsbureau of -team, gevormd door alle uitvoerende partijen. Zo is bij voorbeeld afstemming van de inzet op grondmobiliteit een belangrijke succesfactor.

Afhankelijk van de opgave ligt onderbrenging bij de meest investerende partij (veelal de provincie, voor wateropgaven het waterschap) voor de hand. Daarbij kan ook gekozen worden voor een (tijdelijke) samenwerkingsorganisatie. Bij langdurige herinrichtingsprocessen (doorlooptijd veelal meer dan 10 jaar) kunnen de samenwerkende partijen een gemeenschappelijke uitvoeringsorganisatie overwegen.

Een bijzondere vorm voor de uitvoering biedt het uitdaagrecht. De samenwerkende overheden worden gevraagd zich uit te spreken over de overname van uitvoering van overheidstaken: decentrale overheden (dagen (groepen van) inwoners of maatschappelijke partijen uit om de feitelijke uitvoering van een taak over te nemen, al dan niet met bijhorend budget, als zij denken deze taak beter en goedkoper te kunnen uitvoeren. De provincie heeft de wens om met het uitdaagrecht te gaan experimenteren binnen nog vast te stellen kaders.

Sturing

Sturing op de samenwerking en de samenhang tussen de verschillende onderdelen van de uitvoering, gebeurt gezamenlijk door alle partijen die het regioprogramma hebben vastgesteld. Deze groep kan breder zijn dan de partijen die de middelen leveren. De uitwerking van de gebiedssturing en dagelijkse aansturing van de uitvoering geeft hoofdstuk 4.

De Regiostuurgroep bepaalt welke sturing gebiedsprojecten in de uitvoering krijgen, bijvoorbeeld een bestuurlijke begeleidingsgroep van direct betrokken bestuurders of een (gedelegeerde) stuurgroep. Hier ligt voor de hand dat representanten van alle betrokken groepen een rol in de sturing nemen.

In de tussentijd

De processen om te komen tot regio-agenda's, afspraken over het provinciaal gebiedsprogramma en afspraken over de uitvoering van concrete maatregelen in regioprogramma's kennen een doorlooptijd van ten minste een jaar. Tijdens de verbouwing blijft de winkel open: lopende gebiedsprocessen/-en projecten gaan gewoon door, en waar kansen zich voordoen, willen we die zo veel als mogelijk pro-actief oppakken: leren door te doen.

3.6 Hoe wil de provincie uitvoeren in deelgebieden zonder realiserende rol?

Participerende provincie

Zoals aangegeven, ligt de focus bij deze ULG bij de regisserende rol van de provincie. In §2.4 is een aanzet voor een gebiedsdekkende indeling van het landelijk gebied gegeven. De provincie wil niet overal binnen die gebieden de trekkersrol voor de uitvoering invullen. Voor veel wateropgaven ligt die rol bij de waterschappen. Voor bijvoorbeeld de energietransitie en andere ruimtelijke ontwikkeling ligt deze rol bij de gemeenten. In deelgebieden waar de provincie gevraagd wordt te participeren, zal de provincie een afweging maken hoe dit proces daar ook kan bijdragen aan het realiseren van provinciale - en rijksdoelen. Waar nodig voor het meewegen van provinciale doelen, zal dit (intern) een vergelijkbaar proces doorlopen als in de gebieden waar de provincie de trekkende rol in de uitvoering invult.

Een vorm van participatie is aan de orde wanneer andere overheden de provincie verzoeken gezamenlijke ontwikkeling en uitvoering te coördineren. De provincie zal deze rol op verzoek overwegen, zonder de verantwoordelijkheid voor de uitvoering over te nemen van betrokken partijen.

Een voorbeeld hiervan is het programma Nieuwe Hollandse Waterlinie. De provincie participeert en coördineert op verzoek van de partners in het Pact van Ruigenhoek. Met Gebiedsmakelaars speelt de provincie hier een verbindende rol tussen initiatiefnemers van ontwikkelingen en betrokken overheden.

Voor de ondersteuning van deze participatierol(len) heeft de provincie een Netwerk Omgevingsgericht Werken (NOW) en een Coördinatiepunt Omgevingswet in ontwikkeling. Ook heeft de provincie enkele interne instrumenten voor afweging tussen opgaven ontwikkeld, zoals de BUIT (integratiegesprek op programmaniveau) en de PRIP (besluitvormend integrerend gesprek over locatie-ontwikkeling). Deze kunnen ook de afweging in gebiedssamenwerking dienen (zie ook hoofdstuk 6).

Faciliterende of stimulerende provincie

Waar provinciale regie of participatie niet aan de orde is, faciliteert of stimuleert de provincie anderen om bij te dragen aan provinciale doelen met subsidies, onderzoek, voorbeeldprojecten en communicatie en -instrumenten. Dit zal veelal meer vanuit de inhoudelijke expertises in de lijn en programma's gebeuren. Zo zal de provincie (en het Rijk) transitie van de landbouw in die delen van de provincie, vooral met subsidies en de inzet van landbouwcoaches stimuleren. De provincie zal ook de inzet hierop betrekken bij het beroep op het Transitiefonds.

Bij het faciliteren van initiatieven vanuit maatschappelijke partijen, kan de provincie ook onderlinge verbindingen onderzoeken en leggen.

Regulerende Provincie

In alle gevallen heeft de provincie ook een regulerende rol. De regels in de Omgevingsverordening (PS 30 maart 2022) beogen de ambities van de Omgevingsvisie uit te voeren en ongewenste ontwikkelingen te voorkomen. Vanuit de gebiedsontwikkeling kunnen voorstellen komen om belemmerende regels zodanig opnieuw te formuleren dat de ambities beter uitvoerbaar worden. Aanpassing van de regels kan geagendeerd worden in de jaarlijks herziening van de Omgevingsverordening door PS.

Dit kan aanvullend ook gewenst zijn bij regels vanuit waterschappen en gemeenten. Het is aan hen om deze dan te agenderen bij het Algemeen Bestuur, respectievelijk de Gemeenteraad.

4. Wat betekent onze uitvoeringsstrategie voor onze partners?

Een ding staat vast: het realiseren van de vijf noodzakelijke opgaven, en van de mee te wegen opgaven, kunnen we niet alleen. Dit is een opgave voor alle partijen in de gebieden, zowel de overheden als de grondeigenaren en -gebruikers en de maatschappelijke organisaties. Hoe zien we de samenwerking met deze partijen in de gebieden? Hoe willen we die organiseren en faciliteren? Hoe willen we tot gezamenlijke resultaten komen? Dat beschrijven we in dit hoofdstuk.

We realiseren ons dat de aansturing van de uitvoering van de opgaven voor het landelijk gebied veel inzet vraagt. Ook voor de maatschappelijke organisaties met beperkte formatie en middelen. De provincies overleggen met het Rijk om te bezien of middelen uit het Transitiefonds ingezet kunnen worden voor ondersteuning van met name de maatschappelijke organisaties op het gebied van landbouw en van natuur. Ook bij gemeenten en waterschappen leven vragen over financiering van hun inzet. De provincie gaat ervan uit dat een belangrijk deel van het werk bestaat uit inzet op eigen wettelijke taken en eigen ambities. Ook voorziet de provincie een verschuiving van inzet. Daar waar nu nog in veel verschillende programma's wordt samengewerkt, is de opzet van de ULG samenwerking en uitvoering in gebieden meer te bundelen, zodat er niet herhaald vanuit verschillende perspectieven over hetzelfde gebied samenwerkingsprocessen lopen. Voor alle betrokken partijen kan dit leiden tot een efficiëntere inzet van beperkte capaciteit.

4.1 Samen werken en sturen aan een regio-agenda en regioprogramma

Alle partijen die verantwoordelijkheid willen nemen in de (voorbereiding van de) uitvoering worden, met inachtneming van de bindende doelen uit de noodzakelijke opgaven, uitgenodigd om gezamenlijk tot een toekomstbeeld voor hun regio (of deelgebied) te komen, en welke uitvoering daarvoor nodig is (de regio-agenda).

Samenwerken betekent ook spelregels afspreken over de samenwerking. Gebiedsprocessen zijn maatwerk en per gebied kijken we naar de behoefte van de gebiedspartners en welke rol de provincie inneemt. Daarom heeft de provincie hiervoor geen blauwdruk. Randvoorwaarde is voor de provincie wel dat de samenwerking leidt tot doelbereik.

Om gedragen plannen te krijgen en de kennis en innovatiekracht van het gebied te benutten, streven we naar participatie en co-creatie met de bestuurlijke partners, maatschappelijke organisaties en (agrarische) ondernemers en inwoners in de gebieden.

4.2 Bottom-up aanpak verbinden met top down opgaven

Bij gebiedsgericht werken is een bottom-up aanpak belangrijk om succesvol te zijn. Daarom is en blijft dit ons uitgangspunt. Tegelijk zien we dat de noodzakelijke opgaven onvermijdelijk en urgent zijn en vragen om een top-down benadering. Het Rijk is hierover helder: kamerbrieven en de startnotitie NPLG spreken over een aanpak die waarborgt dat deze doelen onontkoombaar worden gerealiseerd.

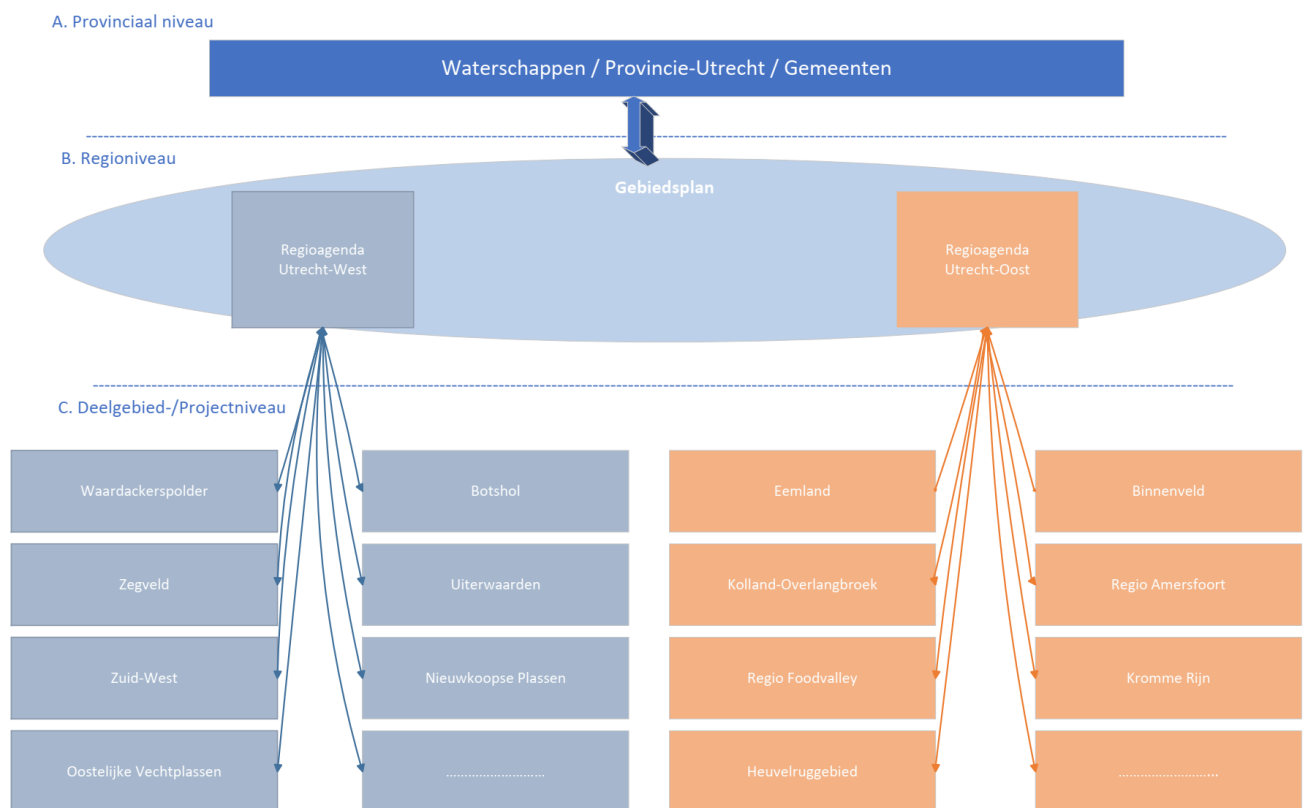
Aan het uitgangspunt van een bottom-up aanpak en tegelijk noodzakelijke opgaven geeft de provincie inhoud door bij de start helder te zijn over de noodzakelijke opgaven. Dit wordt ook door de partners gevraagd. Hierbij legt de provincie de nadruk op het halen van de doelen (het wat). Voor de hoe-vraag zoeken wij nadrukkelijk verbinding met de ontwikkelkracht van andere partijen in de regio. Verder zal de provincie terughoudend zijn met het toedelen van andere doelen en deze zoveel mogelijk met bandbreedtes aangeven. Een grote hoeveelheid opgaven kan contraproductief uitpakken wanneer onderlinge confrontaties verlamdend werken op besluitvorming. Tegelijk is er het besef dat we kansen kunnen missen als we opgaven niet samenhangend uitwerken.

Voor het slagen van een gebiedsproces is onderling vertrouwen essentieel. Hiervoor is onder meer van belang dat afspraken worden nagekomen en tijdens de wedstrijd de spelregels niet veranderen. De provincie is zich samen met andere partijen bewust van de betekenis van de landbouw in het gebiedsproces en het belang van

toekomstperspectief en goede verdienmodellen voor de bedrijven. Dit hebben we bij voorbeeld ook in het Pact Groen Groeit Mee (februari 2022) onderkend. Hierin is opgenomen dat een deel van de groene opgaven kunnen bijdragen en wordt bij de mogelijkheden voor financiering onder andere de relatie met het verdienmodel van agrarische ondernemers meegenomen. Samen met de LTO/Agrarische Collectieven wordt dit nader uitgewerkt.

4.3 Governance en juridische borging

De gezamenlijke overheden zijn verantwoordelijk voor het inzetten van het geld en de capaciteit die nodig is voor het voorbereiden en uitvoeren van de gebiedsprocessen. Uiteraard moet dat, vanaf het begin, plaatsvinden in nauwe samenwerking met de betrokkenen in het gebied. Dit binnen de kaders die volksvertegenwoordigers hebben vastgesteld. De wijze waarop we dit ambtelijk en bestuurlijk vorm willen geven, lichten we hierna toe. Ook dit is geen blauwdruk. Het voorstel is flexibel en adaptief. Voor het beschrijven van de governance gebruiken we de hiervoor genoemde driedeling: deelgebied-/polderniveau – regioniveau – provincieniveau. In het schema op pag. 22 zijn de verantwoordelijkheden en taken per niveau weergegeven.



Figuur 4: Gebieden op 3 schaalniveaus. (figuur nog aanpassen in omgekeerde volgorde C-B-A)

Deelgebieden en gebiedsprocessen op polderniveau

Door de Regiostuurgroep (zie onderstaand Regioniveau) worden opdrachten gegeven die op gebiedsproject/polderniveau worden uitgevoerd, inclusief de daarvoor beschikbare capaciteit en financiën. Hoe de opdrachten worden gerealiseerd, is aan de uitvoerende partijen op dit niveau gezamenlijk. Daarnaast moet het altijd mogelijk blijven dat vanuit de gebieden zelf initiatieven worden ontwikkeld voor het opzetten/voorbereiden van een gebiedsproces.

Hiervoor hoeft op voorhand geen afzonderlijke bestuurlijke governance te worden ingericht. Maar de ervaring leert dat bestuurlijke begeleiding vanuit direct betrokken partijen vaak doelmatig is. Het is aan de RSG om hier

in overleg met de het polderniveau een keuze te maken. Dat geldt ook voor de wijze waarop de polderaanpak ambtelijk wordt begeleid. De provincie zal een van de uitvoerende partijen zijn. Waar het gebied dat wenst, zal de provincie uiteraard ook een (trekkende) rol vervullen op dit niveau. In een aantal gebieden kan dat ook zeer goed het waterschap of de gemeente of een van de maatschappelijke partners zijn.

Regioniveau

De governance op dit niveau en de rolverdeling daarbij moeten een slagvaardige en tijdige uitvoering van de opgaven in de regio's mogelijk maken en tegelijkertijd bijdragen aan een zorgvuldige aanpak. De provincie gaat organiseren dat de regio's een Regiostuurgroep (RSG) krijgen en een ambtelijk gremium om de RSG te ondersteunen. Enige randvoorwaarden voor de RSG:

- De RSG moet een slagvaardige en tijdige uitvoering van de opgaven in de regio mogelijk maken en tegelijkertijd bijdragen aan een zorgvuldige aanpak.
- Alle belangen en kennis zijn in de RSG vertegenwoordigd. Welke partijen dat zijn kan per regio verschillen. We gaan ervan uit dat in ieder geval meedoen:
 - de overheden: gemeenten, waterschap en provincie;
 - landbouworganisaties zoals: de agrarische gebiedscollectieven en LTO;
 - Terrein behorende organisaties (TBO's), NMU en UPG.
- Alle partijen zitten gelijkwaardig aan tafel (met inachtneming van ieders rol en verantwoordelijkheid).
- Partijen realiseren zich dat ze niet aanwezig zijn voor enkel hun eigen doel, maar om uitvoering van de gezamenlijke regioagenda te vertegenwoordigen.

Uitwerking van de feitelijke invulling en werkwijze voor de governance, met in achtneming van de verantwoordelijkheden en rollen in bovenstaand schema, zal in de regiostuurgroep bepaald worden. Hierbij kunnen verschillen voorkomen op basis van regio-opgaven en cultuur.

Wij stellen voor bestuurlijke en ambtelijke drukte aan de tafels te voorkomen door elkaar te vertegenwoordigen en door te werken met gebiedsportefeuillehouders. Hiermee zijn al goede ervaringen. Voor de slagkracht van de RSG is het wel noodzakelijk dat de leden met mandaat aan tafel zitten. Indien nodig kan gekozen worden voor een kernbestuur voor meer dagelijkse aansturing.

In relatie tot het mandaat is ook de betrokkenheid van de representatieve democratie (gemeenteraden, provinciale staten, algemene besturen waterschappen) van belang. Uitgangspunt voor regioagenda en regioprogramma is het uitvoering geven aan door hen vastgestelde kaders. Voor de provincie liggen de opgaven vast in de Omgevingsvisie, de Regionale Veenweidestrategie, het Handelingskader Gebiedsgerichte Aanpak Stikstof en andere door PS vastgestelde kaders.

Het is gewenst hen goed te betrekken bij de verdere stappen in de planvorming en uitvoering, tussentijds te informeren en voortgang en resultaten te laten controleren. Eventueel gewenste nadere kaderstelling op onderdelen kan daarmee goed worden voorbereid.

Wie de RSG voorziet, is aan de deelnemers van de RSG. Relevant is dat de voorzitter een verbinder is, vertrouwen heeft van het gebied en de rol onafhankelijk kan vervullen. Dit in die zin dat hij of zij kan gaan voor het gebiedsbelang en niet ook verantwoordelijk is voor een enkel sectorbelang. Dit uitgangspunt geldt ook voor de ambtelijke aansturing.

De rol van het ambtelijk gremium is de besluitvorming van de RSG voor te bereiden. Tevens dient deze ambtelijke inzet voor de uitvoering in de eigen organisatie te borgen.

Gezien de positieve ervaringen hiermee in met name de veenweidegebieden, adviseren we om per regio een denktank landbouw en een denktank natuur in te stellen.

Provinciaal niveau

Gezien de verantwoordelijkheden en taken op dit niveau (zie schema) is het doelmatig als er een stuurgroep is, samengesteld uit de gezamenlijke overheden die de eindverantwoordelijkheid hebben voor het doelbereik bij de noodzakelijke opgaven. Dat zijn de waterschappen (KRW), de provincie (NNN, stikstofreductie en natuurverbetering, afremmen bodemdaling) en vanuit de Omgevingswetgedachte 'één overheid' een vertegenwoordiging van de gemeenten.

In de relatie met het Rijk gaat het R-RTLГ een belangrijke rol spelen. Aan de invulling daarvan wordt gewerkt door het Rijk en het IPO.

Het instellen van een breed adviesorgaan voor deze provinciale stuurgroep landelijk gebied kan meerwaarde hebben voor het oplossen van complexe uitvoeringsvraagstukken. Hierbij kan de praktijk van de advisering door gebiedscommissie Utrecht-West op inhoudelijke thema's (niet zijnde de advisering over gebiedsprocessen) als voorbeeld dienen.

Schema sturing en verantwoordelijkheden per schaalniveau

Niveau/ product	Sturing	Verantwoordelijkheden	Rollen
Provinciaal niveau	bestuurlijk: Stuurgroep LG Provincie Utrecht, : Water- schappen en Gemeen- ten Adviesgroep vanuit maatschapp elijke organisaties (nog verder uitwerken)	<ul style="list-style-type: none"> - onontkoombare doelen voor de noodzakelijke opgaven vastleggen, zowel de totale opgave voor de provincie als die per regio - zorgdragen voor financiering/ middelen t.b.v. uitvoering "regioprogramma's" en daarmee gebiedsprocessen - sturen op uitvoering "Provinciaal Gebiedsprogramma" (waarin doelen, uitgangspunten, randvoorwaarden en planning vastgelegd) - escalatie van problemen, bv. belemmerende regels aanpassen of schuiven met de opgaven tussen gebieden. 	<ul style="list-style-type: none"> - 'Ambassadeur' / boegbeeld voor het uitdragen van de noodzakelijke opgave. - inzet op transitiefonds (in tranches) bepalen - monitoren en sturen op het totale doelbereik en middelen - rapporteren naar het Rijk. - voorbereiden democratische besluitvorming bij inzet middelen en escalatie - Relatie met andere opgaven waarborgen: meekoppelkansen en relatie met grote opgaven als energietransitie, woningbouw,...
Provinciaal Gebieds- programma	ambtelijk	Adviseren SGLG	Voorbereiden besluiten Sturingsinformatie managen <ul style="list-style-type: none"> - Besluitvorming door andere overheden coördineren
Regio niveau	Bestuurlijk: Regiostuur- groep met alle regionale gebiedspar- tijten (RSG)	<p>"Regioprogramma" maken met stappen:</p> <ul style="list-style-type: none"> - Wat: regio-agenda o.b.v. noodzakelijke opgaven en andere regio-doelen - Hoe: Afspraken over samenwerking, planning, capaciteit en financiën in interbestuurlijk regioprogramma <p>Sturen op uitvoering "regioprogramma"</p>	<ul style="list-style-type: none"> - Opgaven voor de regio in beeld brengen en komen tot een breed gedragen integraal afgewogen geheel aan gebiedsopgaven en deze te vertalen in een regio-agenda - Afspraken maken over uitvoeringsverantwoordelijkheden en - financiering, vastleggen in regio-uitvoeringsprogramma

		<ul style="list-style-type: none"> - Opdrachten deelgebieden - nakomen afspraken Beslissen over onderlinge knelpunten Agenderen escalatie op provinciaal niveau (Stuurgroep Landelijk Gebied)	<ul style="list-style-type: none"> - Uitvoeringsorganisatie aansturen - Aangaan van samenwerkingsovereenkomsten - Aansturen uitvoering - Monitoring voortgang opgaven - Rapporteren aan provinciale stuurgroep over voortgang en knelpunten
Inter-bestuurlijke Regioprogramma's	Ambtelijk	besluitvorming van de RSG voorbereiden	
Deel gebieden/ gebiedsprojecten	Bestuurlijk: Direct betrokken gebiedspartijen	<ul style="list-style-type: none"> - Bestuurlijke begeleiding: sturen op keuzen bij de uitvoering (binnen mandaat) - Escaleren knelpunten naar RSG - Kavelruil/landinrichting aansturen in kavelruilcommissie 	Besluiten op polder/projectniveau.
Gebieds-plannen	Ambtelijk	Gebiedsprocessen-/ en projecten	Accepteren van de opdracht Projectmanagement

4.4 Overgang naar nieuwe structuur

Er lopen in deelgebieden en op polderniveau al diverse uitvoeringsprojecten, met verschillende opgaven en met verschillen in fase van realisatie. Als dit niet ten koste gaat van het uitvoeringstempo van de noodzakelijke opgaven, kan gewerkt worden aan goede afstemming tussen en mogelijk het bundelen van deze projecten, waar dit meerwaarde heeft. We beseffen dat een nieuwe werkwijze en organisatie niet van de een op de andere dag is neergezet en functioneert. Het geleidelijk laten groeien, maar wel met een helder gezamenlijk perspectief voor ogen, kan daarbij helpen.

De provincie zal per regio het voortouw nemen om te komen tot een RSG en van daaruit tot een plan voor het afstemmen van de lopende processen. We gaan daarbij uit van de prioritering zoals genoemd in hoofdstuk 3. De tijdsdruk die op deze overgang staat, mag niet leiden tot minder draagvlak of slagkracht. We zien een risico dat de deadline van het Provinciaal Gebiedsprogramma er toe leidt dat de regioagenda's nog niet voor alle deelgebieden uitgewerkt zijn op het moment van vaststelling van het programma. Zoals aangegeven in §3.3 zien we de regioagenda's als groeidocument. Het Provinciaal Gebiedsprogramma is nodig voor het verkrijgen van medefinanciering van de uitvoering door het Rijk. Deze cofinanciering zal (waarschijnlijk) in tranches gebeuren, waarbij de eerste tranche (zomer 2023) gericht zal zijn op de Natura 2000 opgaven (minder stikstof en meer natuurherstel). Bij de uitwerking van het regioprogramma kan ook de agendering voor volgende tranches (in een nog te bepalen tijdstraject) afgesproken worden.

4.5 Juridische borging

De deelnemende partijen binden zich aan de uitvoering met de vaststelling van het regioprogramma. Voor de overheden kan dit de vorm van een interbestuurlijk (Omgevingswet)programma hebben. Private partijen zullen zich binden met een samenwerkingsovereenkomst. Het regioprogramma zal ook afspraken over de uitwerking/uitvoering op projectgebied/polderniveau omvatten.

Elke partij bindt zich aan de uitvoering van eigen onderdelen. De RSG stuurt op de afstemming en samenhang in de uitvoering. Waar nodig kan de samenwerking ook vormgeven aan de uitvoeringsorganisatie op regio- of deelgebiedniveau.

Onze voorkeur heeft het als de uitvoering van de opgaven zoveel mogelijk door de gebiedspartijen zelf gebeurt. Dit heeft aanbestedingstechnische haken en ogen. Wij zullen op korte termijn advies inwinnen over de (on)mogelijkheden hiervoor. Conform het advies vanuit de Evaluatie AVP zullen we hierbij ook betrekken de rechtmatigheid van de rollen en verantwoordelijkheden van de governance en uitvoeringsorganisatie. Dit zowel vanuit de Provinciewet, de aanbestedingsregelgeving als vanuit de democratische legitimiteit.

Leren van elkaar

De gebieden zullen elk op hun manier aan de slag gaan en hun specifieke ervaringen opdoen, oplossingen verzinnen en fouten tegenkomen. Het is belangrijk dat we allen van elkaar leren, ook de gebieden onderling. Samen met de betrokken partijen bekijken we hoe dit vorm kan krijgen.

5 Welke financiën en instrumenten hebben we voor de uitvoering?

5.1 Financiering

PM (dit wordt in de definitieve versie uitgewerkt)

Dit wordt geen financiële paragraaf maar een indicatie van dekking van de onderdelen. Daarbij kan gedacht worden aan:

- Rijksmiddelen voor klimaat, stikstof, programma natuur
- Provinciale Middelen NNN
- Provinciale middelen bossenstrategie, GGM
- NSP/GLB: EU middelen en cofinanciering door provincie, waterschappen en gemeenten
- Claim Transitiefonds

5.2 Beschikbare en verder aan te vullen instrumenten

Het implementeren van deze ULG met voldoende menskracht en middelen en het inrichten van een daarbij behorende uitvoeringsorganisatie is een belangrijke voorwaarde voor het slagen van de ULG. De provincie kan en zal daar een belangrijke stap in zetten maar kan dit niet alleen. In de implementatie moet worden uitgewerkt of en op welke wijze de uitvoeringskracht van de verschillende gebiedspartijen het beste kan worden ingezet: vanuit de eigen organisatie inzetten met een (lichte) onderlinge afstemming of toewerken naar een (gedeeltelijk) gezamenlijke uitvoeringsorganisatie. Daar zal ook doorontwikkeling van kennis en vaardigheden voor nodig zijn. In hoofdstuk 6 gaan we hier verder op in.

Vanuit de 5 noodzakelijke opgaven zijn om (mede) invulling te geven aan de gebiedsgerichte uitvoering onderstaande instrumenten (niet limitatief) in gebruik en in verdere ontwikkeling.

Planologische ruimte

- Ruimte in Omgevingsverordening: bv. regels in Paragraaf 9.1 Stedelijke Functies in landelijk Gebied en artikel 6.9 (Groene Contour).
- Onderzoek mogelijkheden om ons RO-instrumentarium uit te breiden (bijvoorbeeld de huidige ruimte-voor-ruimte-regeling) en inzet experimenteerruimte in de provinciale omgevingsverordening.
- Onderzoek of bij verbreding van agrarische ondernemers de agrarische hoofdfunctie losgelaten kan worden.

Grondinstrumenten:

Grondverwerving: het instrumentarium waarmee gronden, of gebruik daarvan verkregen kunnen worden:

- strategische verwerving
- koop en zakelijk recht
- Afwaardering / herwaardering van gronden.
- Kavelruil: 'ruilverkaveling bij overeenkomst' of 'wettelijke herverkaveling (WILG)'
- Wet voorkeursrecht gemeenten (Wvg): Een voorkeursrecht kan door de provincie worden ingezet voor een provinciaal belang
- Onteigening (wordt bevoegdheid van PS: in 2019 is motie 66 aangenomen: Niet tot gedwongen sluiting van agrarische bedrijven over te gaan op basis van provinciale stikstofregels totdat nader landelijk beleid is geformuleerd)
- Gedoogplicht
- Huur

Uitgifte van grond: in gebruik geven, verhuur, verpachting; verkoop en overdracht; tijdelijk beheer.

Voor de verschillende doelen stellen we een geïntegreerde Grondstrategie op.

Samenwerking van alle partijen die actief werken aan grondmobiliteit zal een succesfactor gaan worden.

Rijks Subsidieregelingen

- Gerichte opkoop veehouderijen
- Landelijke beëindigingsregeling piekbelasters veehouderij

Stikstofbank en provinciale doelenbank

Om vrijgekomen stikstofruimte te kunnen inzetten voor ontwikkeling wordt één (of meerdere) provinciale doelenbank(en) ingesteld. In de komende periode wordt dit verder uitgewerkt in samenhang met het openstellen van het extern salderen in de provincie Utrecht.

Provinciale Subsidieregelingen

- SVNL: verordening voor subsidie natuurbeheer en agrarisch natuurbeheer, link naar verordening: <https://lokaleregelgeving.overheid.nl/CVDR369830/12>
- SKNL: verordening voor subsidie afwaardering van landbouwgrond naar natuur en inrichting van natuur: <https://lokaleregelgeving.overheid.nl/CVDR73953/8>
- UVAN: aankoop van NNN-gronden en ontpachting: <https://lokaleregelgeving.overheid.nl/CVDR626241/2>
- Instrumentenkader uitvoering groene contour
- Biodiversiteit: Invasieve exoten; Soortenmanagementplan (SMP).
- Agenda Vitaal Platteland: subsidies voor Thema's: Natuur en water; Landschap en cultuurhistorie (Landschapselementen; Agrarisch natuurbeheer); Sociaal economische vitaliteit (Leefbaarheid en kleine kernen; Relatie stad en platteland; Recreatie)
- Cultuur en Erfgoed: o.a. voor ontwerpend onderzoek gericht op de inzet van cultuurhistorische en archeologische waarden als dragers en aanjagers van omgevingskwaliteit en als inspiratiebron bij gebiedsontwikkeling; publieksbereik in de erfgoedsector; Erfgoedparels (Rijksmonumenten)
- Nieuwe Hollandse Waterlinie: o.a. voor vergroten beleving en bekendheid; versterken van de toegankelijkheid en het recreatief gebruik; ontwikkeling duurzaam en klimaat adaptief landschap; restauratie of herbestemming van waterlinie objecten.
- Energietransitie: voor besparing en duurzame opwekking bij bewoners, organisaties en collectieven; innovatie.
- Klimaatbestendige, groene en gezonde steden en dorpen
- Plattelandsontwikkeling (POP3): wordt NSP GLB

- ANLb Agrarisch Natuur- en Landschapsbeheer
- Recreatie en Toerisme: o.a. versterken aanbod van recreatief groen, recreatief hoofd(route)netwerk, duurzame ontwikkeling van de vrijetijdseconomie.

Instrumenten in ontwikkeling

- NSP/GLB
- stimuleren van nieuwe verdienmodellen en het werken met kritische prestatie indicatoren (KPI's): m.b.v.. een subsidieverordening, coaching en kennistrjecten.
- Afwaardering / herwaardering van gronden (Landschapsgronden)

Overige instrumenten

- Businesscases/praktijkproeven/pilots: volgen en evalueren van bestaande pilots / projecten zoals KlimaatSlim boeren op Veen, pilots Natte teelten en Hoogwaterboerderij Zegveld.
- Onderzoek / Kennisdeling: VIC, VIP-NL, NOBV, NKB, waterschappen.
- Keurmerken zoals (de mogelijk aangepaste) Planet Proof (Friesland Campina). Nog veel vragen over de toepassing voor aanpak bodemdaling (zie rapport Governance van NOBV).
- Valuta voor Veen / emissiehandel.
- Keteninitiatieven
- Pilots: verleen van innovatie & coachingstraject managementmaatregelen rondom de Nieuwkoopse Plassen; proeftuin Kringlooplandbouw Kromme Rijnstreek; meetnetwerk voor o.a. fijnstof, geur en ammoniak Foodvalley; afwaardering agrarische gronden en verbetering van het verdienvermogen van agrarische bedrijven (RVS en programma natuur).

Lopende onderzoeken:

- Onderzoek naar de bijdrage van het natuurinclusief inrichten van overgangsgebieden rondom Natura 2000-gebieden en de effectiviteit hiervan.
- IPO-verband: nieuwe stikstofanalyses uitgevoerd en natuurdoelanalyses voorbereid.
- RUD analyses naar de bronnen voor stikstofdepositie op de Natura 2000-gebieden.

6. Hoe gaan we de werkwijze intern ondersteunen?

In de vorige hoofdstukken is beschreven hoe de provincie de beleidsdoelen voor het landelijk gebied in samenwerking wil realiseren en wat dat betekent voor de andere partijen. Om dit goed te laten verlopen, is een adequate bestuurlijke inzet van de provincie nodig en zullen de interne organisatie en werkprocessen deze deels nieuwe aanpak dit ondersteunen.

Bestuurlijk

In hoofdstuk 4 hebben we toegelicht dat op provinciaal niveau een stuurgroep gaat functioneren met enkele waterschappen, enkele gemeenten en de provincie als voorzitter. De gedeputeerde met de meeste hiervoor genoemde noodzakelijke opgaven in portefeuille vertegenwoordigt de provincie hier.

Op regioniveau heeft elke regio een stuurgroep (RSG). Hierin wordt de provincie vertegenwoordigd door de portefeuillehouder met de voor dat gebied meest essentiële opgaven. Het werken met gebiedsgedeputeerden kan een integrale aansturing van de opgaven vergemakkelijken. GS zal dit agenderen in het Overdrachtsdocument voor het komende college (2023).

Eventuele bestuurlijke inzet vanuit de provincie op gebiedsproject/polder niveau vraagt per opdracht een afweging.

Ambtelijk

Voor een bij de ULG passende ambtelijke organisatie en werkwijze geeft GS opdracht aan de organisatie om hieraan op korte termijn invulling te geven vanuit de volgende uitgangspunten:

- Gebiedsgericht werken doen we samen met onze gebiedspartners.
- Het gezamenlijke vastgestelde gebiedsresultaat staat voorop, niet de afzonderlijke sectorale resultaten.
- Integraal werken betekent niet dat alles overal kan, maar wel dat naast de vijf noodzakelijke opgaven ook andere opgaven en ambities worden meegewogen en er vervolgens op regioniveau en mét het gebied keuzes worden gemaakt.
- Beleidskeuzes moeten door beleid worden voorbereid, in samenspraak met de uitvoeringsorganisatie. Waar nodig worden deze besloten door GS of in geval van nieuwe kaderstelling door PS). Van belang is dat deze keuzes wel integraal worden voorbereid, dus in onderlinge samenhang van de opgaven en met een afweging tussen schurende belangen.
- Waar mogelijk voegt de provincie programma's samen en neemt de provincie in de programma's gebiedsgericht beleid op om al in een vroeg stadium beleids- en uitvoeringskeuzes te maken.
- Ook voor de interne werkwijze gaan we als provincie uit van leren van de praktijkervaringen, evalueren en waar nodig bijstellen.
- Conform het advies uit de Evaluatie AVP zal de afstand tussen beleid en uitvoering worden verkleind. Dit door:
 - de beleidscyclus als basis voor de uitvoering te nemen
 - het introduceren van twee integrale regioteams
 - de beleidsuitvoerings- en integratietafel (BUIT) en tijdige keuzes
 - het meer samenvoegen van programma's.
- Belangrijk is dat het gebiedsgericht werken ook wordt ondersteund vanuit de meer faciliterende onderdelen van de provincie zoals financiën, juridische zaken en subsidieverlening. Zij gaan meedenken over instrumenten en procedures om het gebiedsgericht werken zo eenvoudig mogelijk vorm te kunnen geven.

7. Wat gaan we doen om voortgang te bewaken en bij te sturen?

PM (in de definitieve versie wordt dit hoofdstuk verder ingevuld)

Hoe gaan we kijken of dit werkt, leren door te doen; bijstellen van programma en wijze van uitvoering aan de hand van monitor, tussenevaluatie en nieuwe agendering. Uit te werken onderdelen:

Wettelijke monitoring, conform de vereisten van de Omgevingswet;

onderdelen zijn mede afhankelijk van de Rijksinzet:

monitoringssysteem noodzakelijke doelen/ doelen NPLG.

Alle doelen: conform de doelenboom begroting.

Voortgangsinformatie vanuit de regio's, opgebouwd uit deelgebieden en gebiedsprojecten

Procesinformatie, tussentijdse evaluaties.

Periodieke bijstelling agenda's en programma's

8. Hoe gaan we het ULG uitwerken en starten?

De voorstellen vragen een aantal ingrepen in de huidige werkwijze en aansturing (zie ook hoofdstuk 6). De druk vanuit het NPLG en de noodzaak om per 1 juli 2023 een Provinciaal Gebiedsprogramma te hebben, maakt dat de provincie de veranderingen pragmatisch en snel wil uitwerken. GS vragen de ambtelijke organisatie najaar 2022 een Implementatieplan ULG te maken voor zowel de benodigde externe organisatie als de interne aanpassingen in de ambtelijke organisatie. Dit plan vraagt nauwe samenhang met de inzet van de provincie op het NPLG.

Bijlage: Begrippen en afkortingen

AVP	Agenda Vitaal Platteland, programma geeft uitvoering aan behoud en versterken van natuur en landschap, verduurzaming van de landbouw en draagt zorg voor een vitaal en (be)leefbaar landelijk gebied. Het programma AVP is gestart in 2007.
BUIT	Beleid en Uitvoering Integratie Tafel: werkvorm om integraal en efficiënt werken in de provinciale organisatie te ondersteunen. In een vroeg stadium het ‘speelveld’ in beeld brengen: raakvlakken, combinaties en tegenstrijdigheden en hoe daarmee om te gaan.
Gebiedscommissie	De AVP-gebiedscommissie Utrecht-West heeft tot taak het adviseren van gedeputeerde staten over de uitvoering van het programma AVP en de samenhang tussen dit gebiedsprogramma, ontwikkelingen in het westen van de provincie en aanvullende ambities van gebiedspartijen op de diverse opgaven in het landelijk gebied. Zie www.utrecht-west.com
Gebiedsgericht	Gebiedsgericht werken, gebiedsgerichte aanpak, gebiedsgericht maatwerk is een van de verbeteringen van de Omgevingswet. De provincie hanteert de omschrijving hier gegeven in hoofdstuk 2.
Groene Contour	Deel van het landelijk gebied waar kansen voor anderen liggen om duurzame ecologische kwaliteiten te ontwikkelen. Natuur die hier gerealiseerd wordt, wordt opgenomen in het NNN.
IPO	Interprovinciaal Overleg, vereniging van, voor en door Provincies, Interprovinciaal Overleg (ipo.nl)
NNN	Natuur Netwerk Nederland: begrensde natuurgebieden en geplande nieuwe natuur gebieden met nationale afspraken.
NPLG:	Nationaal Programma Landelijk Gebied: Rijksprogramma onder de Omgevingsvisie Nationaal Programma Landelijk Gebied - De Nationale Omgevingsvisie
NSOB-rollen	De Nederlandse School voor Openbaar Bestuur heeft vier perspectieven op de rol van de overheid geschetst. De provincie Utrecht heeft deze vertaald in 4 sturingsrollen in de Omgevingsvisie (pag. 42): Stimuleren; Participeren; Realiseren of Reguleren.
Omgevingsgericht	Omgevingsgericht werken is niet gedefinieerd in de Omgevingsvisie. We doelen hiermee op het werken in het gedachtegoed van de Omgevingswet en vanuit de sturingsfilosofie van de Omgevingsvisie provincie Utrecht. Zie ook Statenbrief: Omgevingsgericht werken (20-4-2021)
Opgavegericht	Opgavegericht werken is uitgaan van wat er nodig is in de samenleving en daar beter op sturen door een slimmere koppeling van mensen en middelen en in samenwerking met partners.
PRIP	Provinciaal Initiatieven Platform: een nieuwe werkwijze om integraler en sneller beleidsafwegingen te kunnen maken op basis van een casus.
Realiserende rol	Hier is de provincie “ opdrachtgever, trekker, regisseur et cetera. In deze rol zijn we leidend, ondernemend, aansturend, maken we prestatieafspraken, zorgen we voor regionaal programmeren, voeren we regie” (pag.42 Omgevingsvisie).
Regierol	Hier bedoeld als mogelijke invulling van de realiserende rol van de provincie: zorgen dat andere partijen de opgaven realiseren.
R-RTLG:	Regieorganisatie Realisatie Transitie Landelijk Gebied: in ontwikkeling bij ministerie van LNV met medeopdrachtgeverschap vanuit IPO
RSG	Regio stuurgroep: term geïntroduceerd in deze nota (zie o.a. pag.3)
RUD	Regionale Uitvoeringsdienst Utrecht: voert milieutaken (vergunningverlening, handhaving, advies) uit voor de provincie Utrecht en de gemeenten Amersfoort, Baarn, Bunschoten, Eemnes, Houten, Leusden, Lopik, Nieuwegein, Soest, Utrecht en Woudenberg. RUD Utrecht Voor een veilige en schone leefomgeving
ULG	Uitvoeringsstrategie Landelijk Gebied (dit document), vastgesteld door GS, .. oktober 2022.
VIC	Veenweiden Innovatiecentrum (VIC) Het Veenweiden Innovatiecentrum (VIC) is hét kennis- & innovatiecentrum rondom de Westelijke Veenweiden.

Wsn: Wet van 10 maart 2021 tot wijziging van de Wet natuurbescherming en de Omgevingswet (stikstofreductie en natuurverbetering) [Staatsblad 2021, 140 | Overheid.nl > Officiële bekendmakingen \(officielebekendmakingen.nl\)](#)