



Rijksinstituut voor Volksgezondheid
en Milieu
*Ministerie van Volksgezondheid,
Welzijn en Sport*

Monitor Regiodeal Vitale Wijken

Voortgangsrapportage januari – juni 2021

7 juli 2021

RIVM, Universiteit Utrecht en GGD regio Utrecht



Data- en Kennishub
Gezond Stedelijk Leven

Samenwerkingspartners Monitor Regiodeal Vitale Wijken



Contact:

RIVM, afdeling Verkenningen Volksgezondheid
monitorvitalewijken@rivm.nl

Dit project wordt uitgevoerd opdracht van de provincie Utrecht en de gemeenten Amersfoort, Nieuwegein, Utrecht en Zeist in het kader van het project 'Monitoring en kennislijn binnen Regiodeal Vitale Wijken'.

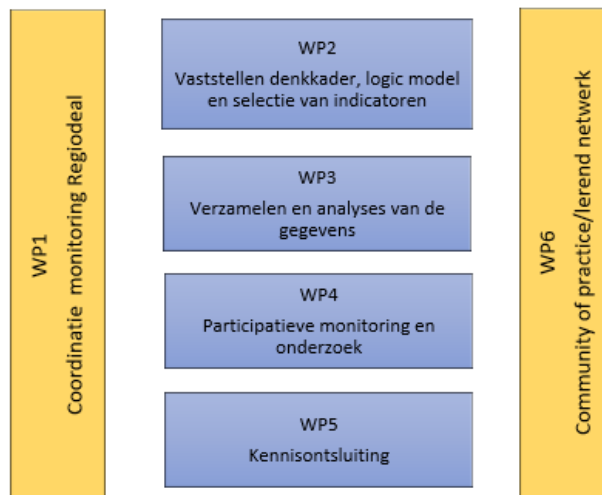
1 Inleiding

Het project 'Monitoring en Kennislijn Regiodeal Vitale Wijken' verzamelt en duidt systematisch gegevens in vier wijken: *Overvecht* in Utrecht, *Batau* in Nieuwegein, *Vollenhove* in Zeist en *Soesterkwartier* in Amersfoort. In dit project werken de vier gemeenten, provincie Utrecht, GGD regio Utrecht, Universiteit Utrecht en RIVM, plus rijkspartijen samen aan het realiseren van leefbare, veilige en gezonde wijken met gelijke kansen voor iedereen. De Regiodealpartners willen hun integrale wijkaanpak (vergelijkbaar) monitoren (2021- 2025). RIVM en Universiteit Utrecht zijn gevraagd voor monitoring vanwege hun expertise en rol vanuit Data en Kennishub Gezond Stedelijk Leven (DKH-GSL). De uitvoering is vastgelegd in een plan van aanpak met zes werkpakketten.

De te monitoren wijkaanpakken worden gekenmerkt door een integrale aanpak met interventies of maatregelen passend bij ambities, thema's en doelen in die wijk. Interventies maken daarbij onderdeel uit van een bredere wijkaanpak, waarbij in meer of mindere mate aandacht is voor vijf pijlers: 1 Gezondheid, 2 Veiligheid en ondermijning, 3 Participatie en Armoede, 4 Onderwijs, 5 Wonen, gezonde leefomgeving, groen en duurzaamheid. Deze pijlers hangen nauw samen met de ambities en thema's van de vier wijken. Met deze aanpak willen de betrokken gemeenten Utrecht, Nieuwegein, Zeist en Amersfoort de vitaliteit van de wijken verbeteren.

In deze tussentijdse rapportage (over de eerste vijf maanden) staan we vooral stil bij de overkoepelende resultaten uit werkpakket 1 (coördinatie), 2 (vaststellen denkkader, logic model en selectie van indicatoren) en werkpakket 6 (lerende uitvoeringspraktijk). Zie figuur 1 voor de werkpakketten.

In hoofdstuk 2 (Aanpak) wordt de tot nu toe gehanteerde aanpak voor de relevante werkpakketten besproken. Hierbij wordt nog *niet* ingegaan op de eerste resultaten. Deze worden in hoofdstuk 3 (Eerste resultaten) besproken.



Figuur 1 *Werkpakketten Monitor Regiodeal Vitale Wijken*

2 Aanpak

2.1 Werkpakket 1: Coördinatie

Coördinatie regiodealpartners

Om tot een monitor voor de vier wijken te komen zijn in de eerste vijf maanden twee overkoepelende bijeenkomsten georganiseerd met de regiodealpartners: een projectstartup in januari 2021 en een Community of Practice in mei 2021 (zie werkpakket 6). Ook zijn per gemeente bijeenkomsten georganiseerd over het logic model met daarin de ambities, doelen en indicatoren uitgewerkt in redeneerlijnen (zie werkpakket 2). Verder was er op regelmatige basis afstemming met de provincie Utrecht. Zie bijlage 1.

Afstemming met gemeenten

Om de monitor goed te laten aansluiten bij het lokale proces neemt de postdoc onderzoeker, indien relevant voor de monitor, ook deel aan lokale bijeenkomsten en sluit aan bij de ambtelijke regionale werkgroep Regio Deal. Op deze manier zijn de lijnen kort en is optimale afstemming mogelijk voor de resultaten in de andere werkpakketten.

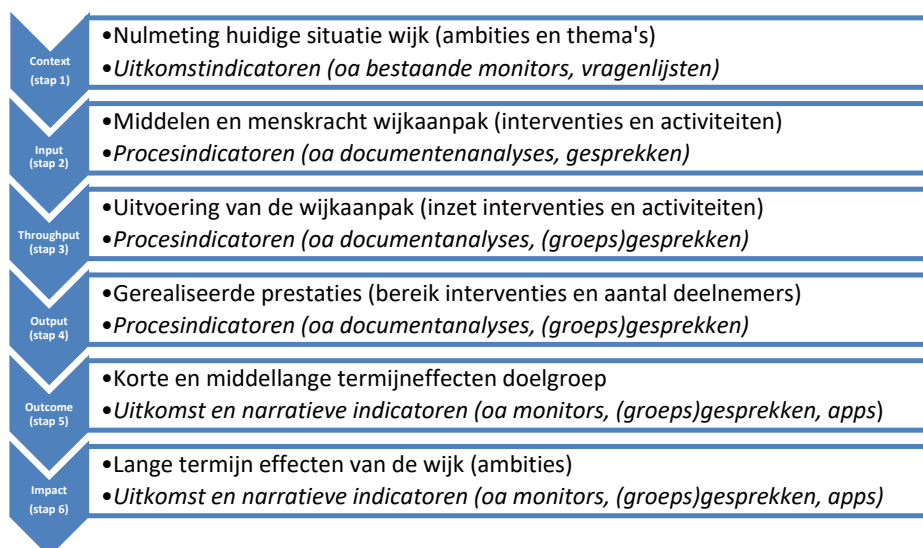
Afstemming binnen onderzoeksgroep

De onderzoekers vanuit RIVM, UU en GGDru hebben tweewekelijkse afstemming over de ontwikkeling en uitvoering monitor en kennislijn regiodeal vitale wijken.

2.2. Werkpakket 2: Vaststellen denkkader, logic model en selectie van indicatoren

Denkkader voor selectie van de indicatoren (stap 0)

Meerdere aspecten op het niveau van wijkcijfers, wijkaanpakken met interventies en gezondheid(sbeleving) van wijkbewoners spelen een rol. Om tot een goede (vergelijkbare) monitoring te komen is werken vanuit een gemeenschappelijk denkkader en een gemeenschappelijke taal van belang. We hebben gekozen voor het denkkader van een logic model om zicht te krijgen op de gewenste mate van verandering c.q. redeneerlijnen in de vier wijken en de gewenste gemeenschappelijkheid in monitoring tussen de vier wijken. Zie figuur 2 en hieronder nadere uitleg.



Figuur 2 Gebruik van Logic model als denkkader (zie ook plan van aanpak)

Proces om tot een te monitoren set van indicatoren te komen (stap 1 t/m 6)

Om de juiste gegevens te gaan verzamelen wordt in het eerste 1.5 jaar van het project een set van indicatoren ontwikkeld voor de stappen uit het logic model, te weten: uitkomst-, proces- en narratieve indicatoren. Zie tabel 1. Let op, het gaat hier dus over de 'ontwikkeling' van de set van indicatoren (in de betekenis van 'vaststellen'). En *niet* over het meten van deze indicatoren (in de betekenis van vullen met data). Dit laatste komt terug in 2.3 (betreft werkpakket 3).

Allereerst is gestart met het doorlopen van het logic model aan de hand van ambities en doelen per gemeente, ofwel stap 0. Daarna is stap 1 van logic model verder uitgediept door uitkomstindicatoren te benoemen voor de huidige situatie in de wijken (context), waarin de gemeenten in meer of mindere mate veranderingen beogen (ook afhankelijk van de ingezette interventies). Doordat het logic model is doorlopen sluit dit ook aan bij de ambities en doelen welke terugkomen in stap 6 (impact). Binnen de monitor is uiteraard aandacht voor de (jaarlijkse) herijking / actualisatie van de uitvoeringsprogramma's in het najaar. Dit past goed bij de cyclische aanpak (Plan Do Check Act) die de monitor hanteert. Zie verderop.

Tot nu toe zijn bij stap 1 alleen de overkoepelende uitkomstindicatoren (basisset) tussen gemeenten uitgewerkt en afgestemd binnen de eerste Community of Practice (tbv consensus gemeenschappelijk te monitoren uitkomstindicatoren). De bepaling van de te monitoren gemeente-specifieke uitkomstindicatoren volgt nog. Dat geldt ook voor de indicatoren van de resterende stappen uit het logic model. Procesindicatoren (stappen 2 t/m 4) over de interventies (zoals middelen en menskracht, uitvoering en gerealiseerde prestaties) en narratieve indicatoren over ervaringen wijkbewoners en professionals (stap 5) worden in het komend projectjaar verder uitgewerkt (bv. indicatoren gekoppeld aan interventies).

Aangezien we uit eerder onderzoek weten dat het vaststellen van puur *cijfermatige* veranderingen (stappen 5 en 6) lastig is, zijn de hierboven genoemde tussenstappen (2 t/m 4) en bepaling van narratieve indicatoren (stappen 5 en 6) extra van belang. Op die manier kan er beter worden beoordeeld in hoeverre er een beweging is richting de met de regiodeal beoogde ambities en doelen per wijk.

Tabel 1 *Stappen ontwikkeling totale indicatorenset monitor Vitale Wijken (tbv werkpakket 2). Let op, dit betreft dus de vaststelling van de totale set aan indicatoren (uitkomst-, proces- en narratief) die deel uit maken van de monitor.*

<p><i>Periode maart – juni</i></p> <p>Stap 0: doorlopen logic model tbv ambities en thema's wijk (denkkader)</p> <p>Stap 1: uitkomstindicatoren tbv nulmeting huidige situatie wijk (context)*</p> <ul style="list-style-type: none">1a: inventarisatie uitkomstindicatoren per gemeente1b: overlap uitkomstindicatoren tussen gemeenten (adhv 5 pijlers)1c: selectie bronnen bij overlappende uitkomstindicatoren <p><i>Ten tijde van de BO's in juni/juli 2021 zijn we tot en met stap 1c gekomen. Dus nog te nemen stappen zijn:</i></p> <ul style="list-style-type: none">1d: selectie gemeente-specifieke uitkomstindicatoren1e: selectie bronnen bij deze uitkomstindicatoren <p>Stap 2: procesindicatoren tbv middelen en menskracht aanpak (input)</p> <p>Stap 3: procesindicatoren tbv uitvoering aanpak (throughput)</p> <p>Stap 4: procesindicatoren tbv gerealiseerde prestaties (output)</p> <p>Stap 5: uitkomst en narratieve indicatoren tbv effecten doelgroep (outcome)</p> <p>Stap 6: uitkomst en narratieve indicatoren tbv ambities en thema's (impact)</p> <p>Deze totale indicatorenset zal een of tweejaarlijks worden afgenomen (mede afhankelijk van de cycli van nieuwe meetronden van bronnen die gebruikt worden). Uiteindelijk gaat het om het verzamelen van gegevens voor drie typen indicatoren:</p> <ul style="list-style-type: none">- Uitkomstindicatoren, oa cijfers en gegevens (wijkscan/profiel)- Procesindicatoren, oa gegevens uitvoering en bereik interventies (wijkaanpak)- Narratieve indicatoren, oa beleving gezondheid en hun veranderde omgeving (wijkbewoners en wijkprofessionals)
--

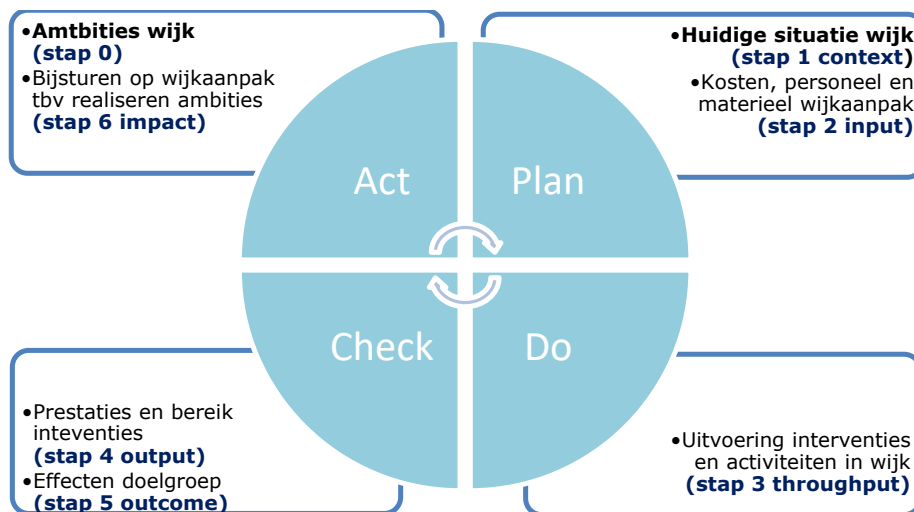
*De invulling wordt gepresenteerd via de wijkscan, zie verder werkpakket 3

Gefaseerd ontwikkelen (en uiteindelijk monitoren)

Om de redenerlijnen te gaan volgen sluiten we zo goed mogelijk aan bij het lokale proces van gemeenten (PDCA cyclus, zie figuur 3). De vier wijken werken al procesmatig aan het ontwikkelen en uitvoeren van de vitale wijkplannen, waarbij in meer of mindere mate relevante partijen zoals wijkbewoners betrokken zijn. De gemeenten gaan in het kader van de Regio Deal deze plannen intensiveren en de monitor sluit aan bij dit lokale proces waar mogelijk. We starten vanaf de geformuleerde ambities van de wijken en pakken vanaf daar het proces op (stap 0). In juni 2022 verwachten we indicatoren voor de meeste stappen gefaseerd te hebben geformuleerd.

Zoals vermeld hebben we de te monitoren set aan uitkomstindicatoren (de basisset) al eerder in beeld. De procesmatige en narratieve indicatoren vergen dus wat meer tijd, maar de timing van hun vaststelling past bij deze typen indicatoren (gezien ze sterk samenhangen met de daadwerkelijk *uitvoering* van de interventies, welke in veel gemeenten pas dan aan de orde zullen zijn). Net als de indicatoren-ontwikkeling zal ook het meten van deze indicatoren gefaseerd gaan plaatsvinden (één of tweejaarlijks, afhankelijk van tijdstip ontwikkeling, van cycli van nieuwe meetronden en ook van zinvolle hermeting). Zo wordt al gestart met de nulmeting van de huidige situatie (context) van elke gemeente (stap 1;

uitkomstindicatoren). Een deel van deze uitkomstindicatoren is bedoeld als beschrijvend/signalerend en een deel zal worden gekoppeld aan de uiteindelijk uitgevoerde interventies en activiteiten uit de wijkaanpak (t.b.v vaststellen mogelijke effecten).



Figuur 3 PDCA cyclus

Samengevat hanteren we de volgende uitgangspunten in de monitor:

Indicatorenset:

- Diverse typen indicatoren worden gemonitord: uitkomst, proces, narratief
- Indicatoren worden gefaseerd ontwikkeld en gemeten (PDCA cyclus)
- De indicatoren hebben een koppeling met de gemeentelijke ambities, thema's en doelen van de wijken

Monitoring (algemeen):

- Onze monitor is zoveel mogelijk aanvullend op en lerend van andere lopende monitors in de wijken (niet dubbelop)
 - Bv. Monitor Samen voor Overvecht (zie onder 2.3)
- Vergelijkbaarheid in monitoring tussen wijken is van belang (gewaarborgd via methodiek Logic Model, de vijf pijlers van de Regio Deal, en de gemeenschappelijke basisset)

2.3 Werkpakket 3: verzameling en analyses van de gegevens

Monitoren kenmerkt zich door een reeks metingen op verschillende momenten om inzicht te krijgen in de voortgang van de wijkaanpak (en bijsturen via PDCA). Het gaat dus om het verzamelen en analyseren van gegevens op uitkomsten, proces en narratief. Om te vergelijken tussen gemeenten worden de uitkomstindicatoren (wijkcijfers) daarom gepresenteerd aan de hand van de vijf pijlers uit de Regio Deal: 1 Gezondheid, 2 Veiligheid en ondermijning, 3 Participatie en Armoede, 4 Onderwijs, 5 Wonen, gezonde leefomgeving, groen en duurzaamheid. De uitkomstindicatoren van elke pijler hebben een koppeling met de gemeentelijke ambities / redenerlijnen waarvoor ze relevant zijn (zie verder 3.2 en bijlage 2).

We zijn begonnen met verzamelen van de eerste uitkomstindicatoren in de vier wijken. Uiteindelijk zal er een gevulde wijkscan per wijk worden opgeleverd. Waar mogelijk zullen deze worden ingebracht in het lokale proces (duiding met wijkbewoners en wijkprofessionals). Bijvoorbeeld in de Kenniskringen voor Overvecht, en de bewoner-stuur/werkgroep voor het Soesterkwartier. Dat geldt later ook voor de proces en narratieve indicatoren (dat deze in het lokale proces getoetst worden).

De invloed die de Corona-pandemie kan hebben op de monitor heeft onze aandacht. Dit zorgt enerzijds voor problemen in de dataverzameling van de uitkomstindicatoren (zie ook paragraaf 3.2, tabel 2, laatste kolom). En anderzijds speelt de mogelijke beïnvloeding van uitkomstindicatoren (bv. in het gezondheids- en sociaal-maatschappelijk domein). Er zal zoveel mogelijk lering worden getrokken uit lopende corona-monitors (RIVM,GGD). Ook zal er aandacht zijn voor de COVID-19 monitor GECK OP U, welke sinds 2020 loopt in zowel Vollenhove als Overvecht, en zich richt op kwetsbare groepen (uitvoering: UMCU en gemeente Utrecht). Er is contact met deze onderzoekers.

2.4 Werkpakket 4: Participatieve monitoring en onderzoek

Participatieve monitoringsactiviteiten vormen, naast cijfers en gegevens uit bestaande monitors en vragenlijsten, een wezenlijk onderdeel binnen de monitor Regiodeal Vitale Wijken. Het gaat om ervaringen en belevingen (van wijkbewoners en wijkprofessionals) of de wijkaanpak veranderingen of effecten teweeg heeft gebracht op de thema's, doelen en ambities in de vier wijken. Deze methoden voor monitoring worden pas definitief vastgesteld nadat de totale set met te monitoren indicatoren gereed is. Dit omdat dan duidelijker is welke methode/aanpak het beste past bij elke indicator. Vanuit een innovatief oogpunt zou participatieve monitoring vooral kunnen worden ingezet op die indicatoren waar in andere monitors nog weinig informatie beschikbaar is over de effectiviteit van interventies op wijkniveau (bijvoorbeeld interventies gericht op jeugd), of waarvan het innovatieve karakter van de methode een potentiële verbetering in datarijkeid kan geven.

2.5 Werkpakket 5: Kennisontsluiting

De verkregen resultaten worden door RIVM/UU via de Data- en Kennishub Gezond Stedelijk Leven (DKH-GSL) en de GGDrU, in samenspraak met de gemeenten, op verschillende manieren gedeeld. Dit wordt door het RIVM beheerd en onder andere via de website van DKH-GSL <https://www.datakennishubgsl.nl/> ontsloten. Voor het communiceren van de resultaten van de monitor en kennislijn vind ook nauwe afstemming plaats met de provincie Utrecht. Daarnaast wordt er door de ambtelijke regionale werkgroep Regio Deal, ism alle relevante betrokken partijen, een communicatieplan opgesteld.

2.2 Werkpakket 6: Community of Practice (CoP)

Lerend proces tussen gemeenten

Een belangrijk doel voor alle gemeenten is om van elkaar te leren wat werkt. Daarom is door de DKH-GSL samen met de provincie een Community of Practice ingericht, waarin de verschillende gemeenten laagdrempelig opgedane kennis of vragen/dilemma's met elkaar kunnen delen. Er worden gedurende het monitoringstraject vier tot zes bijeenkomsten georganiseerd waarin in overleg met de gemeenten en GGDrU specifieke thema's aan bod zullen komen. Elke gemeente kan dan bijvoorbeeld een vraag of casus inbrengen, waarna er door de

andere deelnemers op gereflecteerd wordt. Waar relevant kan kennis en informatie vanuit de DKH-GSL worden ingebracht. Ook het samen leren op het proces van samenwerken maakt onderdeel uit van deze CoPs.

Lerend netwerk meerdere gemeenten

De ervaringen uit de monitor regiodeal vitale wijken zullen uiteindelijk ook breder gedeeld worden via de CoP en de DKH-GSL. Wij hebben hierbij oog voor kansen voor bredere kennisuitwisseling (bv. met andere gemeenten, stedelijke deals en andersoortige partijen).

3 EERSTE RESULTATEN

3.1 Werkpakket 1: Coördinatie

Overkoepelend:

Tijdens projectstartup van de Monitor Regiodeal Vitale Wijken hebben de vier gemeenten presentaties gegeven over hun beoogde wijkaanpakken. Bij de ene gemeente liggen de uitvoeringsplannen in de wijk al wat meer vast dan bij de andere gemeente. Ook is gesproken over het doel en de invulling van het leernetwerk (zie werkpakket 6). Zie box 1 wat regiodealpartners relevant vinden.

Box 1. Aspecten die alle gemeenten (en ook partners) belangrijk vinden

- Samen met inwoners
- Leren van elkaar: wijkaanpakken
- Integraal: verbinden van domeinen
- Meetbaar maken van de resultaten
- Participatieve monitor: evaluatie interventies

Zie voor de eerste Community of Practice werkpakket 6, paragraaf 3.6.

3.2 Werkpakket 2: Vaststellen denkkader, logic model en selectie indicatoren

Het onderzoeksteam heeft eerst per gemeente obv de uitvoeringsprogramma's, de ambities en doelen uitgewerkt in meerdere zogenaamde 'redeneerlijnen'. Voor elke redeneerlijn zijn hierbij stappen 1 t/m 6 van het logic model zover mogelijk ingevuld. Bijvoorbeeld: gemeente Zeist heeft een uitvoeringsprogramma op de ambitie 'Vitale gemeenschap' en deze is uitgewerkt in 3 redeneerlijnen (1a: Zorg is toegankelijk en op maat, 1b: Iedereen doet mee; 1c: De jeugd groeit kansrijk op). De ingevulde logic models zijn teruggelegd bij gemeenten voor aanscherping.

Opbrengsten logic model (redeneerlijnen) gemeenten

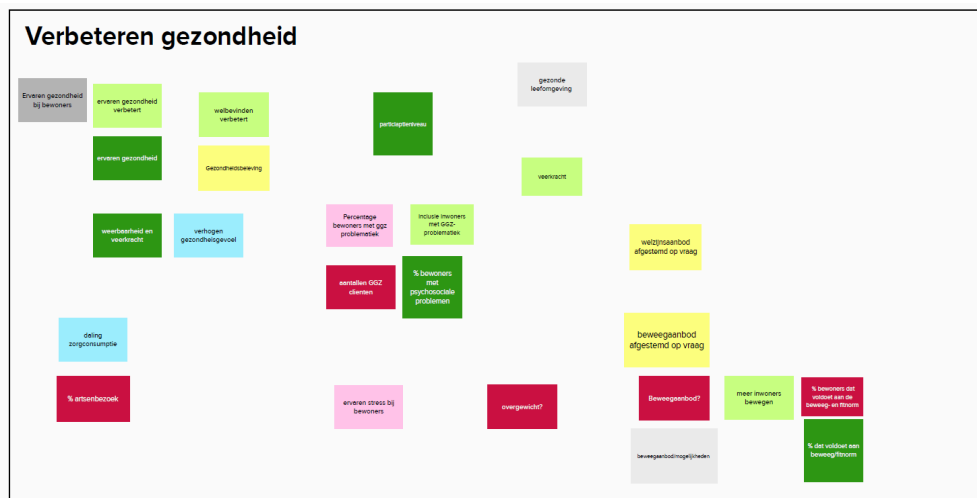
Per gemeente zijn interactieve, online (Mural) sessies gehouden over ambities en (voorlopige) uitvoeringsprogramma's (adhv logic model) en uitkomstindicatoren. Hiermee kon de set aan uitkomstindicatoren die de onderzoekers al hadden gedestilleerd uit de uitvoeringsprogramma's, nader aangescherpt en/of aangevuld worden (tbv uitwerking stap 1). Mural is de naam van het softwareprogramma dat gebruikt is. Het faciliteert interactiviteit en creativiteit doordat meerdere deelnemers tegelijkertijd (bv. dmv post-its en video-conferencing) input kunnen geven en discussiëren.

Belangrijk te noemen is dat in het eerste deel van de Mural sessie de gemeenten zijn gevraagd een prioritering aan te brengen in de te monitoren ambities / redeneerlijnen. Deze prioritering was nodig omdat adequate monitoring van de Regiodeal Vitale Wijken voldoende verdieping behoeft, en het niet mogelijk is alle onderdelen van de uitvoeringsprogramma's op te nemen in de monitor. Ook lopen in sommige gemeenten, parallel aan de monitor Vitale Wijken, andere monitoringsprojecten. Hierdoor wordt de monitoring van bepaalde redeneerlijnen dus al gedekt. In het geval van sommige gemeenten moet deze prioritering nog nader worden aangescherpt.

Figuur 4 geeft een impressie van het tweede deel van de Mural sessie (om uitkomstindicatoren aan te scherpen/vullen). Vanuit de gemeente waren in ieder geval de lokale procesbegeleider en data-experts aanwezig en in veel gevallen

ook inhoudelijk betrokkenen vanuit de diverse beleidsvelden. De sessies werden begeleid door RIVM en UU in samenwerking met de GGDrU. De resultaten zijn nadien schriftelijk teruggeleid bij de gemeenten. Zoals genoemd heeft bij sommige gemeenten (op verzoek) een tweede sessie/ nagesprek plaatsgevonden.

In totaal hebben zes sessies plaatsgevonden (2 met Zeist, 1 met Utrecht, 2 met Amersfoort, 1 met Nieuwegein) met wisselende samenstellingen. Zie bijlage 1 onderzoekslog.



Figuur 4 Screenshot van een Mural sessie over indicatoren (op post-its) behorende bij de redeneerlijn ('Verbeteren gezondheid') van gemeente Nieuwegein

Gezamenlijke basisset uitkomstindicatoren

Overkoepelend zijn de opbrengsten uit de verschillende sessies geanalyseerd, en is aan de hand van 5 criteria (zie hieronder) een selectie van uitkomstindicatoren gemaakt. Deze vormen de gezamenlijke basisset van uitkomstindicatoren en worden dus gebruikt om stap 1 van het logic model te realiseren (wijkscan maken). Zie ook box 2.

- De criteria voor het selecteren van de indicatoren en hun bronnen zijn als volgt:
1. De indicator is door 3 of 4 gemeenten gekozen als zijnde belangrijk voor één of meer van de geprioriteerde redeneerlijnen/ambities
 2. De indicator is passend bij één van de pijlers
 3. De indicator is vergelijkbaar gemeten voor de gemeenten (meetmethode, bron, meetmoment)
 4. De bron heeft data van de indicator beschikbaar op wijkniveau
 5. De bron heeft data van de indicator beschikbaar voor minstens 2 meetmomenten over de periode die relevant is voor de regiodeal (2021-2024; hoewel de eerste meting ook enige tijd vóór 2021 zou kunnen liggen)

Box 2 Wat valt er gezamenlijk te leren?

Het zoveel mogelijk voldoen aan bovenstaande criteria is noodzakelijk om het gezamenlijk tussen gemeenten zoveel mogelijk te faciliteren. Zo kan de nulmeting (wijkscan) inzicht geven in de onderbouwing van de gekozen uitvoeringsprogramma's en zwaartepunten hierin. Maar ook een reden zijn voor een koerswijzigingen hierin. Bijvoorbeeld: gemeente x heeft qua indicatoren op

de pijler gezondheid een vergelijkbare context als onze gemeente y, maar voert andere, of meer interventies uit. Wat kan de gemeente hiervan leren voor het vervolg? Ook faciliteren de criteria het gezamenlijk leren over de effectiviteit van de uitvoeringsprogramma's (welke interventies helpen en welke niet?). Alleen bij vergelijkbare meetmethoden en momenten tussen gemeenten kan op een betrouwbare manier inzicht worden verkregen in verschillen in eventuele veranderingen over de tijd in de indicatoren. Belangrijk te noemen is dat het zeer goed mogelijk is dat er geen statistisch significante, of relevante veranderingen in de kwantitatieve indicatoren te zien zullen zijn over de tijd. Dit kan verschillende oorzaken hebben. Bijvoorbeeld doordat onderliggende indicatoren daadwerkelijk (nog) niet veranderd zijn, omdat alleen een langere interventieduur hiervoor kan zorgen, de interventies de doelgroep onvoldoende hebben bereikt, of de meetinstrumenten onvoldoende gevoelig bleken voor het oppikken van (subtiële) veranderingen. Juist om deze redenen is gekozen voor de Logic Model aanpak: Het gezamenlijk data verzamelen en duiden van alle indicatoren (uitkomst, proces, narratief) zullen moeten aangeven of er beweging te zien is in de gewenste richting van de ambities.

Verzamelen bronnen bij de indicatoren

Na de analyse van de opgehaalde uitkomstindicatoren (criterium 1) en link met de pijlers (criterium 2), zijn vervolgens eerst zoveel mogelijk *landelijke* bronnen in beeld gebracht voor de indicatoren (zoals de GGD Gezondheidsmonitors en CBS), rekening houdend met vergelijkbaarheid (criterium 3) en beschikbaarheid (criterium 5). Er is per gemeente ook een schriftelijke raadpleging geweest bij dataexperts, om zo meer informatie te verzamelen over mogelijke *lokale* bronnen (bv. Stadspeilingen), met in achtneming van criteria 4 en 5. Ook is gevraagd naar steekproefgrootte, meetmomenten, meetinstrumenten, representativiteit en respons van de lokale dataverzameling. Deze informatie wordt door het onderzoeksteam meegewogen in de bepaling van de definitieve databron.

Vaststellen voorlopige basisset

In tabel 2 presenteren we de voorlopige overkoepelende basisset met indicatoren. Voor een integrale presentatie is gebruik gemaakt van de vijf pijlers uit de regiodeal. Bijlage 2 toont per gemeente, per indicator voor welke ambitie / redeneerlijn hij relevant is. De basisset bestaat uit de *lijst* aan indicatoren en zijn voor zover bekend zijn per indicator de definitie en bron genoemd. Voor de andere indicatoren loopt de afweging van landelijke en lokale bronnen nog. Een aantal indicatoren is al ingevuld tbv de wijkscan (zie resultaten werkpakket 3). De basisset is aangevuld met een beschrijvende 'pijler' *Bevolking*. Deze toont relevante kenmerken van elke wijk en is van belang om de andere indicatoren uit de basisset te interpreteren (bv. aandeel laag opgeleiden versus hoog opgeleiden, leeftijdsopbouw bevolking).

Gemeente-specifieke uitkomstindicatoren

Naast deze basisset is er binnen het project ook ruimte voor de monitoring van gemeente-specifieke indicatoren. Deze zijn dus al opgehaald bij de gemeenten (via de Mural sessies), maar dienen nog verder geanalyseerd te worden en ook besproken met de gemeenten (welke pakken we op in de monitoring, en hoe :kwantitatief, kwalitatief).

Wij gaan hierover met de gemeenten verder in gesprek, en vernemen dan graag waar de politiek-bestuurlijke prioriteiten liggen voor het gemeente-specifieke deel. Op basis van eerdere input zou dit zich voor Overvecht bijvoorbeeld kunnen richten op jeugd i.c.m. drugscriminaliteit, of juist op de combinatie met werk. Voor

Vollenhove zou het accent kunnen liggen op jeugd of wellicht op zorg en welzijn. Voor Nieuwegein zou dit gezondheid, participatie, of juist armoede en schulden. Voor Amersfoort zou dit duurzaamheid kunnen zijn. De wensen voor lokaal maatwerk zijn belangrijk, maar ook haalbaarheid speelt een rol.

Tabel 2 *Overkoepelende basisset met uitkomstindicatoren* (groen= data al 'ingevuld'. Zie paragraaf 3.3 en bijlage 3 voor presentatie data).

Pijler Gezondheid

Indicator	Bron (voorlopig)	Definitie (voorlopig)	Opmerkingen
1. Ervaren gezondheid – Volwassenen	Gezondheidsmonitor Volw./Sen. (vragenlijst)	Percentage volwassenen (19+) met een (zeer) goede ervaren gezondheid	
Ervaren gezondheid – Jongeren	Gezondheidsmonitor Jeugd VO 2e +4e klas (vragenlijst)	Percentage jongeren (13-17 jaar) met een (zeer) goede ervaren gezondheid	- Steekproefgrootte (2019) voor Vollenhove te klein.
2. Bewegen – Volwassenen	Gezondheidsmonitor Volw./Sen. (vragenlijst)	Percentage volwassenen (19+) dat voldoet aan de Beweegrichtlijn	-Bug in dataverzameling GGDrU (2020) voor deze indicator. Nog onduidelijk of de data gebruikt kunnen worden.
Bewegen – Jongeren	Gezondheidsmonitor Jeugd VO 2e +4e klas (vragenlijst)	Percentage jongeren (13-17 jaar) dat dagelijks minstens 1 uur beweegt / Percentage jongeren (13-17 jaar) dat 5 of meer dagen per week minstens 1 uur beweegt	- Steekproefgrootte (2019) voor Vollenhove te klein.
3. Overgewicht – Volwassenen	Gezondheidsmonitor Volw./Sen. (vragenlijst)	Percentage volwassenen (19+) met overgewicht (incl. ernstig overgewicht) (BMI \geq 25)	
Overgewicht – Jongeren	Digitaal Dossier JGZ VO 2e klas	Percentage jongeren (13-14 jarigen) met een Body Mass Index (BMI) boven leeftijd-specifieke afkappunt	- Nog onbekend of steekproefgroottes alle wijken toereikend. - Missende gegevens 2020/2021 t.g.v. Corona. - Onbekend of gegevens 2020/2021 betrouwbaar genoeg (meetomstandigheden en t.g.v. Corona).
Overgewicht – Kinderen	Digitaal Dossier JGZ PO groep 2+7	Percentage kinderen (5-12 jarigen) met een	- Nog onbekend of steekproefgroottes

		Body Mass Index (BMI) boven leeftijd-specifieke afkappunt	alle wijken toereikend. - Missende gegevens 2020/2021 t.g.v. Corona.
4. Mentale gezondheid - Volwassenen	Gezondheidsmonitor Volw./Sen. (vragenlijst)	Percentage volwassenen (19+) met een hoog risico op angststoornissen en depressieve klachten	
Mentale gezondheid - Jongeren	Digitaal Dossier JGZ VO 2e klas + Gezondheidsmonitor Jeugd VO 2e + 4e klas (vragenlijst)	Percentage 13-14 jarigen dat een verhoogde score heeft op de totale problemscore van de SDQ-kindversie (DDJGZ) / Percentage jongeren (13-17 jaar) met een matig-hoog risico op psychosociale problemen (Gezondheidsmonitor Jeugd VO)	- 2020/2021 DDJGZ missende gegevens t.g.v. Corona en onbekend of gegevens betrouwbaar genoeg (meetmethoden wisselden t.g.v. Corona). - Nog onbekend of steekproefgroottes alle wijken toereikend (DDJGZ) - Steekproefgrootte (2019) voor Vollenhove te klein (GezMon Jeugd)
5. Ervaren stress - Volwassenen	Gezondheidsmonitor Volw./Sen. (vragenlijst)	Percentage volwassenen (19+) dat (heel) veel stress heeft ervaren (in de afgelopen 4 weken)	
Ervaren stress - Jongeren	Gezondheidsmonitor Jeugd VO 2e + 4e klas (vragenlijst)	Percentage jongeren (13-17 jaar) dat zich (zeer) vaak gestrest voelt	- Steekproefgrootte (2019) voor Vollenhove te klein.
6. Eigen regie / weerbaarheid - Volwassenen (eigen regie)	Gezondheidsmonitor Volw./Sen. (vragenlijst)	Percentage volwassenen (19+) dat het gevoel heeft te weinig regie te hebben over het eigen leven	- Onderscheid voor volwassenen (eigen regie) versus jongeren (weerbaarheid) gemaakt o.b.v. beschikbaarheid indicatoren en aansluiting bij leeftijdsgroep.
- Jongeren (weerbaarheid)	Gezondheidsmonitor Jeugd VO 2e + 4e klas (vragenlijst)	Percentage jongeren (13-17 jaar) dat voldoende weerbaar is.	- Steekproefgrootte (2019) voor Vollenhove te klein. - Nog onbekend of weerbaarheid in de 2021-meting wel wordt meegenomen (in 2019 wel het geval).
7. Eenzaamheid - Volwassenen	Gezondheidsmonitor Volw./Sen. (vragenlijst)	- Percentage volwassenen (19+) dat ernstig eenzaam is. - Percentage volwassenen (19+) met ernstige	

		emotionele eenzaamheid; - Percentage volwassenen (19+) met ernstige sociale eenzaamheid.	
Eenzaamheid - Jongeren	Gezondheidsmonitor Jeugd VO 2e + 4e klas (vragenlijst)	- Percentage jongeren (13-17 jaar) dat ernstig eenzaam is	- Steekproefgrootte (2019) voor Vollenhove te klein. - Nog onbekend of er in vervolgmetingen (vanaf 2021) een wissel van meetinstrument gaat plaats vinden.

Volw/ = volwassenen. Sen/ = senioren. PO= primair onderwijs. VO = voortgezet onderwijs. DDJGZ=Digitaal Dossier Jeugd Gezondheidszorg.

Opmerkingen:

- Voor de eerdere indicator 'veerkracht' bleken niet genoeg gelijkende metingen (bronnen) beschikbaar voor alle gemeenten. Zal waar mogelijk en gewenst gemeente-specifiek worden opgepakt.
- De eerdere indicator 'zorggebruik' zal waar mogelijk en gewenst gemeente-specifiek worden opgepakt (Zeist, Nieuwegein).

Pijler Veiligheid en Ondernijning

Indicator	Bron (voorlopig)	Definitie (voorlopig)	Opmerkingen
1. Ervaren veiligheid	Woononderzoek NL (WoON)/ Veiligheidsmonitor	Percentage volwassenen dat zich vaak onveilig voelt in de buurt.	- Bron (en definitie) wordt nog afgewogen. - Indien WoON of Veiligheidsmonitor niet beschikbaar: Lokale bronnen bevatten voor alle gemeenten vragen ervaren veiligheid in de buurt. Maar door verschillende meetmethoden zal de indicator - indien gewenst - bij de gemeente-specifiek monitoring worden opgenomen.
2. Criminaliteitscijfers – misdrijven totaal	Politiedata	Aantal geregistreerde misdrijven (totaal) per jaar per 1000 inwoners.	
3. Bureau HALT trajecten	BRP en Bureau HALT (KIS database)	Aantal verwijzingen naar Bureau HALT per 1000 13-17 jarigen.	- Nog onzeker of deze indicator beschikbaar op wijkniveau in KIS database.

Opmerkingen:

- Voor de eerdere indicatoren 'Overlast meldingen', 'Overlast jeugd' (of meldingen daarvan) en 'Meldingsbereidheid' (al dan niet i.r.t. drugshandel/overlast) bleken geen betrouwbare en/of vergelijkbare metingen beschikbaar. Gemeente-specifieke monitoring, evt. met kwalitatieve raadpleging, is een mogelijk zinvol alternatief (bv. wijk-BOA's, wijkagenten, bewoners).
- Voor de eerdere indicator Criminaliteitscijfers- misdrijven drugs-gerelateerd bleken de jaarlijkse wijkcijfers dusdanig laag (<10) dat de monitor ervan niet zinvol is geacht.
- Cijfermatige bronnen/ indicatoren voor ondernijning zijn (nog) niet geïdentificeerd. Dit zou waar mogelijk en gewenst gemeente-specifiek kunnen worden opgepakt.

Pijler Onderwijs

Indicator	Bron (voorlopig)	Definitie (voorlopig)	Opmerkingen
1. Voortijdige schoolverlaters/ jongeren zonder startkwalificatie	BRP en DUO (KIS database) / Lokaal via gemeente	N.t.b. Mogelijk: Percentage voortijdige schoolverlaters van het totaal aantal leerlingen / Percentage 18 t/m 30-jarigen met startkwalificatie.	- Bron (en definitie) wordt nog afgewogen - Nog onzeker of deze indicator beschikbaar op wijkniveau in de KIS database.
2. VVE-indicatie (voor-en vroegschoolse indicatie)	BRP en DUO (KIS database) / Lokaal via gemeente/DDJGZ	N.t.b. Mogelijk: Percentage basisschoolleerlingen t/m 5 jaar waarvoor een voorschoolse en vroegschoolse indicatie is afgegeven. / Percentage basisschoolleerlingen t/m 5 jaar die voorschoolse en vroegschoolse opvang hebben genoten.	- Bron (en definitie) wordt nog afgewogen.
3. Schoolverzuim	N.t.b.	N.t.b.	- Bron (en definitie) wordt nog afgewogen. - Nog onzeker of deze indicator geschikt is en beschikbaar op wijkniveau.
4. Schoolprestaties	BRP en DUO (KIS database) / lokaal	N.t.b. Mogelijk: Gemiddelde Cito-toets score van basisschoolleerlingen in groep 8 / Uitstroom naar HAVO/VWO	- Bron (en definitie) wordt nog afgewogen. - Nog onzeker of deze indicator beschikbaar is op wijkniveau in KIS database.
5. Schoolbeleving	Gezondheidsmonitor Jeugd VO 2e +4e klas (vragenlijst)	Percentage jongeren (12-18 jarigen) dat het (hartstikke) leuk vindt op school (versus: gaat wel/ niet leuk/ vreselijk).	- Nog onbekend of steekproefgroottes alle wijken toereikend - Mogelijk goede proxy voor indicatoren schoolverzuim en stress bij kinderen

VO = voortgezet onderwijs. DDJGZ=Digitaal Dossier Jeugd Gezondheidszorg.

Opmerkingen:

- De eerdere indicatoren 'Taalachterstand' en 'Ontwikkel/leerachterstanden' zijn vervangen door indicator VVE-indicatie.
- De eerdere indicator 'Sociaal-emotionele ontwikkeling' wordt reeds ondervangen door de indicator 'mentale gezondheid' (psychosociale problematiek via SDQ-score, basisschoolleerlingen), en door indicator 'schoolbeleving' (als proxy).

Pijler Armoede en Participatie

Indicator	Bron (voorlopig)	Definitie (voorlopig)	Opmerkingen
1. WW-uitkering	CBS Statline	Percentage inwoners (15+) dat een uitkering ontvangen op grond van de Werkloosheidswet (WW).	
2. Bijstandsuitkering	CBS Statline	Percentage inwoners (15+) dat een bijstandsuitkering ontvangt op grond van de Participatiewet.	
3. Betaald werk (netto arbeidsparticipatie)	CBS Statline	Percentage van de werkzame beroepsbevolking in de bevolking (beroeps- en niet-beroepsbevolking) in de leeftijd 15-75 jaar.	
4. Vrijwilligerswerk	Gezondheidsmonitor Volw./Sen. (vragenlijst)	Percentage volwassenen (19+) dat vrijwilligerswerk doet	
5. Schuldhulp	Bureau WSNP (KIS database) / Lokaal via gemeente	Aantal huishoudens dat is toegelaten tot een gemeentelijke schuldhulpverlening traject (minnelijk traject) per 1000 particuliere huishoudens / Aantal volwassenen (18+) met schuldproblematiek (schuldsanering/achterstand betaling zorgpremie) per 1000 18-plussers)	- Bron (en definitie) wordt nog afgewogen. - Nog onzeker of gewenste beschikbaar is op wijkniveau in KIS database. - Er wordt nagegaan of er mogelijk een vroege indicator van schulden kan worden opgenomen.
6. Armoede	CBS Statline / Bureau WSNP/CAK (KIS database) / Gezondheidsmonitor Volw./Sen. / VO 2 ^e +4 ^e klas (vragenlijsten)	n.t.b.	- Bron (en definitie) wordt nog afgewogen.

Opmerkingen:

- De eerdere indicator Meedoen (participatie) bleek te complex en/of moeilijk vergelijkbaar te meten over gemeenten. Zal waar mogelijk en relevant gemeente-specifiek worden opgepakt.

Pijler Wonen, gezonde leefomgeving, groen en duurzaamheid

Indicator	Bron (voorlopig)	Definitie (voorlopig)	Opmerkingen
OVERALL			
1. Leefbaarheid	Mogelijk lokale bronnen benutten: - Amersfoort en Nieuwegein: Stadspeiling/Monitor Leefbaarheid en Veiligheid - Utrecht: Inwonersenquete - Zeist: Burgerpeiling	n.t.b.; geen (vergelijkbare) vraagstelling over leefbaarheid	- Leefbaarometer geeft leefbaarheidsscore, maar niet voor alle gemeenten op wijkniveau en complexe indicator - Geen vergelijkbare vraag in lokale bronnen gevonden. - Wordt nog verder afgewogen.
2. Tevredenheid met buurt/buurtordeel	Uit lokale bronnen: - Amersfoort en Nieuwegein: Stadspeiling/Monitor Leefbaarheid en Veiligheid - Utrecht: Gezondheidsmonitor - Zeist: Burgerpeiling	Rapportcijfer buurt (1-10)	- Vraagstelling is net iets anders in de 4 gemeenten. De vergelijkbaarheid moeten nog worden afgewogen. Indien onvoldoende, dan zal de indicatoren gemeente-specifiek kunnen worden gemonitord.
FYSIEK			
3. Groen in de buurt (objectief en subjectief)	Objectief: Kaartbeelden: Atlas Leefomgeving/Atlas Natuurlijk Kapitaal Subjectief-Belevingscijfers: Gezondheidsmonitor Volw./Sen. (vragenlijst)	% percentage groen (van het oppervlak) in de wijk Gezondheidsmonitor: Gemiddeld rapportcijfer 'groen in uw buurt' (1-10)	- Evt. nog andere kaarten mogelijk - Gemiddelde rapportcijfer. - Er zijn verschillen in de vraagstellingen (Gezmon GGDrU vs. GGD Utrecht). De vergelijkbaarheid moeten nog worden afgewogen. Indien onvoldoende, dan zal de indicatoren gemeente-specifiek kunnen worden gemonitord.
4. Hittestress (objectief en subjectief)	Kaartbeelden: Atlas Leefomgeving/Atlas Natuurlijk Kapitaal	Objectief: (Gemiddelde) gevoelstemperatuur op zomerdagen in de wijk	- Evt. nog andere kaarten mogelijk

Indicator	Bron (voorlopig)	Definitie (voorlopig)	Opmerkingen
	Belevingscijfers: Gezondheidsmonitor r Volw./Sen. (vragenlijst)	Subjectief: Kunt u tijdens aanhoudend warm weer verkoeling vinden in uw woning en in uw tuin of buurt? met rapportcijfer van 1 tot en met 10, 1 = vrijwel onmogelijk, 10 = heel goed mogelijk	
SOCIAAL			
5. Sociale contacten met burenen	Gezondheidsmonitor r Volw./Sen. (vragenlijst)	Hoe vaak heeft u contact met burenen of mensen die bij u in de straat wonen? Antw. Minstens 1 keer in de week/ 3x pm/2xpm/1xpm/ <1x pm/zelden of nooit	- Afkappunt n.t.b.
6. Speelplekken	- A'foort: Stadspeiling-Monitor Leefbaarheid + Veiligheid - Nieuwegein: Sociale Krachtmonitor - Utrecht: Inwonersenquête - Zeist: Burgerpeiling	Tevredenheid met speelvoorzieningen in de buurt	- Vraagstelling is net anders in de 4 gemeenten. - Evt ook nog objectieve gegevens opnemen uit geo- informatie over aanwezigheid speelplekken.

Opmerkingen:

- De eerder voorgestelde indicator openbare ruimte wordt geschrapt omdat deze overlapt met andere indicatoren, en er geen vergelijkbare gegevens voor zijn
- De indicator 'Nabijheid voorzieningen' was door ons toegevoegd, maar wordt op advies van meerdere gemeenten weer geschrapt
- Voor de eerder voorgestelde indicator 'sociale cohesie' zijn vooralsnog geen vergelijkbare gegevens. Wel voor sociale contacten- daarom stellen we die indicator voor ipv sociale cohesie
- De indicator 'Ontmoetingsplekken' wordt geschrapt omdat deze overlapt met andere indicatoren, en er geen vergelijkbare gegevens voor zijn

Bevolking (beschrijvend)

Indicator	Bron (voorlopig)	Definitie (voorlopig)	Opmerkingen
1. Bevolkingsaantallen	CBS Statline	Totaal aantal inwoners. Percentages inwoners naar leeftijdsgroepen.	
2. Bevolkingsdichtheid	CBS Statline	Aantal inwoners per km ² .	

3. Huishoudenssamenstelling	CBS Statline	Totaal aantal huishoudens. Percentages eenpersoonshuishoudens, huishoudens zonder kinderen, huishoudens met kinderen	
4. Opleidingsniveau	CBS Statline	Percentage inwoners naar hoogst behaald opleidingsniveau (laag, middelbaar, hoog) in de leeftijd 15-75 jaar.	
5. Inkomen	CBS Statline	n.t.b.	- Nog geen bron met passende, goed dekkende indicator (definitie) beschikbaar.
6. Aantal geboortes	CBS Statline	Aantal geboortes totaal per jaar. Aantal geboortes per jaar per 1000 inwoners.	
7. Woning-samenstelling	CBS Statline	Percentage huurwoningen. Opgesplitst binnen huurwoningen: - percentage huurwoningen in bezit woningcorporatie, - percentage huurwoningen in bezit van overige verhuurders).	

3.3 Werkpakket 3: Verzameling en analyses van de gegevens

Vullen van de wijkscan tbv in beeld huidige situatie

Nadat de basisset is vastgesteld en gepresenteerd volgens de vijf pijlers kan gestart worden met het verder aanvullen van de cijfers voor alle kernindicatoren. Dat geldt waar mogelijk ook voor de gemeente-specifieke indicatoren. Duiding van deze gegevens kan plaatsvinden door het in te brengen in het lokale proces. En indien gewenst en haalbaar, kwalitatief worden aangevuld. Deze resultaten vormen tezamen een gevulde wijkscan per gemeente. Een voorbeeld is de gemeente Utrecht die ook op jeugd wil inzoomen. Dat betekent dat cijfers en gegevens (kwantitatief en kwalitatief) gecombineerd worden.

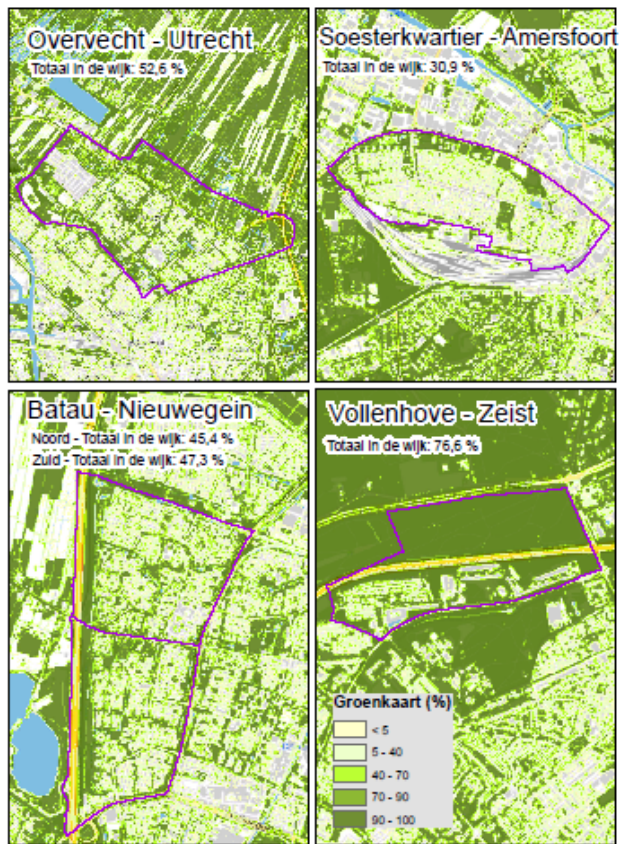
Hoe te gebruiken in het lokale proces?

Duiding van deze basis (en gemeente-specifieke) indicatoren kan plaatsvinden door het te bespreken met lokale partijen en inwoners. Bijvoorbeeld in Amersfoort kunnen wij aansluiting zoeken op het co-creatieproces met de stuur- en werkgroep met betrokken bewoners, bedrijven en organisaties en in Utrecht in de bestaande Kenniskringen. De gemeenten organiseren deze bijeenkomsten en de actiegerichte onderzoeker kan hierbij aansluiten. Hierover zijn we op het moment van schrijven met de 2 gemeenten in overleg.

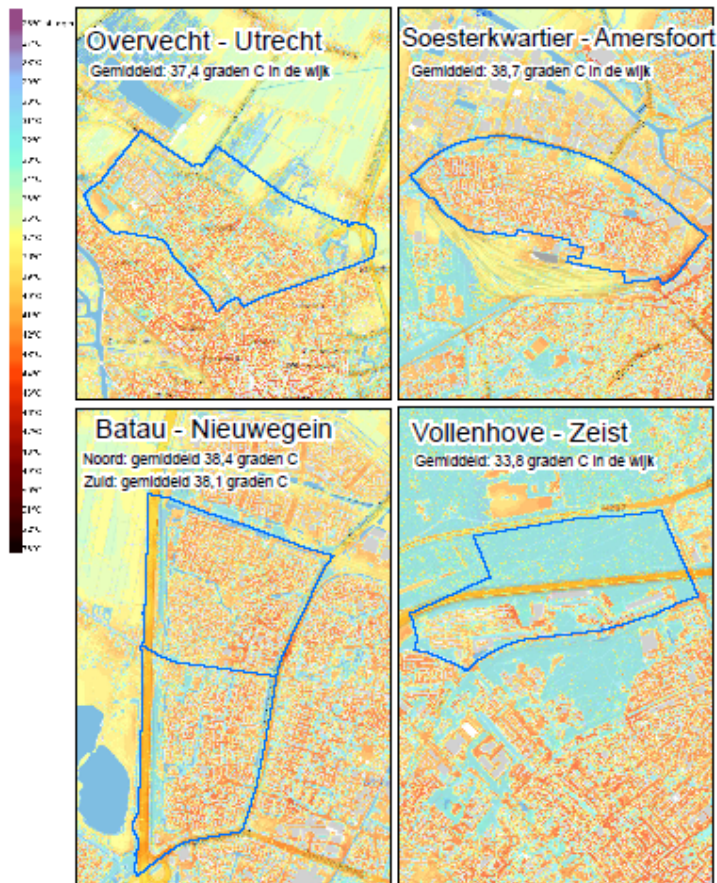
Cijfers van de eerste indicatoren

In bijlage 3 volgen voor de vier gemeenten al enkele ingevulde gegevens voor uitkomstindicatoren behorende bij de pijlers 'Armoede en Participatie' en 'Veiligheid en ondermijning'. Ook worden de indicatoren voor de beschrijvende 'pijler' Bevolking getoond. Voor de wijkscan zal naar een goede presentatievorm gekeken worden. Zie figuur 5 voor voorbeelden bij de pijler 'Wonen, gezonde leefomgeving, groen en duurzaamheid': kaarten van de indicatoren 'Groen in de buurt' (% groen van het totaaloppervlak) en 'Hittestress' (gevoelstemperatuur op zomerse dagen) te illustreren. De figuren zijn afkomstig uit de Atlas Leefomgeving/atlas Natuurlijk Kapitaal. Op verzoek kunnen varianten van deze kaarten gemaakt worden.

Percentage groen



Gevoelstemperatuur op een hete zomerdag



Figuur 5 Voorbeelden van weergaven van uitkomstindicatoren 'groen in de buurt' (objectief- percentage groen) en 'hittestress' (objectief- gevoelstemperatuur).
Bron: Atlas Leefomgeving/atlas Natuurlijk Kapitaal.

3.4 Werkpakket 4: Participatieve monitoring en onderzoek

Meer informatie volgt later in het projectjaar.

3.5 Werkpakket 5: Kennisontsluiting

Meer informatie volgt later in het projectjaar. In ieder geval zal in samenwerking met de provincie verder nagedacht worden over de kennisdeling en communicatie van het project.

3.6 Werkpakket 6: Community of Practice (CoP)

Community of practice (CoP)

In de projectstartup in januari zijn ideeën van de Regio Deal partners opgehaald. Het blijkt dat de partners nu ook al bij diverse lerende netwerken zijn aangesloten. GGDrU noemt de Kenniswerkplaats, met als doel Utrechtse jongeren zo gezond, veilig en gelukkig mogelijk te laten opgroeien. Amersfoort noemt de Gezonde

wijkaanpak (samen met GGD) en het netwerk van statistici vanuit de provincie en gemeenten. Utrecht maakt (samen met Nieuwegein) onderdeel uit van de 16 stedelijke vernieuwingswijken. Daar loopt ook het Programma Leefbaarheid en Veiligheid. Ook vanuit het Rijk lopen er (landelijk) lerende netwerken, zoals Regio Deal Lab Governance. Vraag is of en op welke wijze een koppeling gelegd moet worden met deze netwerken. Dit is nader te bepalen in het vervolgtraject.

Verder benoemen de partners een aantal thema's relevant voor de CoPs:

- Met elkaar delen wat werkt, maar vooral ook waarom dat werkt. Eenzelfde interventie kan in een andere gemeente anders uitvallen, wat werkt is daarom in elke gemeente verschillend.
- Leren van effecten van interventies in onderlinge samenhang, waarop ook omgevingsfactoren in de wijk van invloed zijn.
- Op wijkniveau komen veel zaken samen. De gemeente heeft veel op haar bordje en wil uitvoerende partners en bewoners meer in stelling brengen. Er is behoefte om ervaringen uit te wisselen over de vraag hoe je in bepaalde gevallen de beweging van regisseur naar facilitator kan maken.
- Er is behoefte om zowel inhoudelijk als procesmatig naar ingezette interventies te kijken. Niet kort-cyclisch, maar meerjarig en met blik gericht op de toekomst.
- Er zijn diverse initiatieven in de wijk, zowel specifiek voor de wijk als vanuit de gemeente. Op papier een integrale ambitie, maar hoe kun je de stip aan de horizon combineren met korte slagen vanuit deelprojecten?
- Het monitoringsproces zelf (totaal van output, outcome en wanneer invloed).

Tijdens de eerste CoP in mei met de regiodealpartners is stil gestaan bij:

- Introductie monitoren en evaluatiemethoden
- Toelichting proces in de eerste vijf maanden
- Bespreken eerste versie basisset indicatoren obv logic model sessies gemeenten
- Terugkoppelen eerste ervaringen

Het was een nuttige sessie waarin we bij relevante indicatoren stil hebben gestaan en de wensen en behoeften hebben doorgesproken.

Eerste leerervaringen vanuit de monitor

De eerste leerervaringen zijn te vinden op zowel project als gemeente niveau van de monitor. Zie ook de laatste kolom van bijlage 1 (onderzoekslog) voor enkele lessen.

Leerervaringen voor de Monitor Vitale Wijken:

- elkaars taal leren spreken, gezamenlijke taal ontwikkelen
- rollen en taken verduidelijken tussen partners
- verschillende snelheden tussen de gemeenten spelen een rol
- data op wijkniveau is niet altijd beschikbaar (zoals CBS data Brede Welvaart Monitor)

Leerervaringen op wijk/gemeenteniveau:

- het aan de slag gaan met de logic model aanpak helpt om de ambities en interventies aan te scherpen en aan de voorkant bewuster stil te staan bij de effecten die je beoogt (wat je eruit wilt halen).
- de logic model aanpak faciliteert domein-overstijgend leren kijken naar data en ook andere domeinen betrekken bij sessies (pijlers)

Tijdens de eerste CoP lag de nadruk vooral op het meetbaar maken van resultaten, maar nog te weinig ruimte voor uitwisseling van leerervaringen. In de volgende CoP willen we hier meer aandacht geven.

4 ENKELE VERVOLGSTAPPEN

- Werkpakket 1: coördinatie en afstemming met zowel de regiodealpartners als de afzonderlijke gemeenten loopt door. In het najaar volgt waarschijnlijk weer een bijeenkomst met de regiodealpartners (projectgroep/Community of Practice)
- Werkpakket 2: Naast het proces van de wijkscan (stap 1; nader vaststellen gemeenschappelijk uitkomstindicatoren (basisset) en bronnen; nader vaststellen gemeente-specifieke uitkomstindicatoren) gaan we gefaseerd verder met de indicatorenontwikkeling van de andere stappen (stap 2- 5). Hierbij is uiteraard zoveel mogelijk afstemming met het lokale proces.
- Werkpakket 3: De wijkscan met zowel de overkoepelende uitkomstindicatoren (basisset) als de gemeente-specifieke uitkomstindicatoren zal worden gevuld per gemeente. En door gemeenten zelf ingebracht worden in het lokale proces i.s.m. RIVM/UU.
 - Ten tijde van het volgende BO (8 oktober 2021) streven wij ernaar de wijkscan al zo volledig mogelijk te presenteren, in ieder geval voor wat betreft de uitkomstindicatoren van de basisset. Hierbij speelt het tot 9 september onder embargo zijn van de data afkomstig uit de GGD Gezondheidsmonitors Volwassenen en Senioren een beperkende rol.
- Werkpakket 4: Verdere verkenning naar participatieve monitoring wordt onderzocht.
- Werkpakket 5: Naast presentatie van de wijkscan per gemeente (eind 2021) wordt gekeken hoe we de gegevens uit de overkoepelende monitor jaarlijks kunnen ontsluiten via een clickable pdf (denk aan jaarlijkse oplevering in juni 2022, 2023, 2024 afgestemd op het bestuurlijke proces). Deze producten worden via de [Data-en Kennishub Gezond Stedelijk Leven](#) verder onder de aandacht gebracht. Ook zal de mogelijkheid worden verkend om de data op langere termijn duurzaam te ontsluiten via een data dashboard van de Data-en Kennishub Gezond Stedelijk Leven (in overleg met de Provincie).
- Werkpakket 6: Inventariseren wat de volgende Community of Practice moet opleveren: Wat willen we leren?

Bijlage 1 Onderzoekslog

Datum (2021)	Activiteit (en door wie)	Processtap(pen)	Lessen
jan/feb	RIVM: - Voorbesprekingen Logic Models en (voorlopige) uitvoeringsprogramma's met gemeenten - Doornemen (voorlopige) uitvoeringsprogramma's gemeenten, verwerken tot redeneerlijnen - 'invullen' van Logic Model o.b.v. redeneerlijnen (Logic Model-stappen met bijbehorende uitkomstindicatoren, en proces indicatoren bepalen)	Verwerken van uitvoeringsprogramma's tot redeneerlijnen Vaststellen eerste versie Logic Models	
feb/mrt	RIVM: - Destilleren van mogelijke uitkomst-indicatoren uit de uitvoeringsprogramma's/redeneerlijnen	Vaststellen indicatoren relevant voor context (stap 1 Logic Model)	
mrt/april - A'foort: 11 mrt en 7-apr - N'gein: 18 apr - Zeist: 22 mrt en 21 apr - Utrecht: 11 mrt	RIVM/UU: - Uitvoeren van Logic Model-context (stap 1) bijeenkomsten met gemeenten (PU ook aanwezig, faciliterend). Gemeenten, begeleid door RIVM/UU en GGDrU: - Prioriteren van redeneerlijnen (uitvoeringsprogramma's) die zullen worden gemonitord. - Discussie over de tot dus ver door RIVM/UU gedestilleerde uitkomstindicatoren (Logisch? Compleet?) - Evt. aanvulling van uitkomstindicatoren	Vaststellen van uitkomstindicatoren relevant context (stap 1 Logic Model)	- Gemeenten (N'gein): Door het aan de slag gaan met de LM-methodiek zijn we scherper naar onze uitvoeringsprogramma's gaan kijken: waar richt je je nu echt op?
15 april	RIVM/UU/PU: - Oriënterend gesprek CBS Brede Welvaartindicatoren	Oriëntatie op landelijke bronnen voor basisset	- RIVM/UU: Data uit CBS Brede Welvaart monitor blijken voorlopige niet beschikbaar op wijkniveau, en dus niet bruikbaar voor onze monitor. Houden vinger aan de pols.
April	RIVM/UU: - Analyseren van de bij de gemeenten verzamelde uitkomstindicatoren, tot de eerste versie van de gezamenlijke basisset	Vaststellen basisset en bijbehorende bronnen	
April - heden	RIVM/UU: - Doorlopend: Inventarisatie van landelijke bronnen en definities basisset-indicatoren	Vaststellen basisset en bijbehorende bronnen	
April - heden	RIVM/UU/GGDrU: - Bepalen beschikbaarheid data uit GGD Gezondheidsmonitors tbv basisset.	Vaststellen basisset en bijbehorende bronnen	
3 mei	RIVM/UU: organisatie CoP1 - Toelichting proces tot nu toe	Vaststellen basisset	- RIVM/UU: Links van de indicatoren met de redeneerlijnen/ambities

	- Bespreking voorlopige basisset (versie 1; lijst aan indicatoren nog zonder bronnen)		gemeenten (te) onduidelijk
3-7 mei	RIVM/UU: - Verwerken input CoP tot voorlopige basisset (tot versie 2; ook nog zonder bronnen)	Vaststellen basisset	
7-19 mei	Gemeenten: - Schriftelijke input geven op voorlopige basisset (versie 2)	Vaststellen Basisset	- Gemeenten (A'foort): door dit document en het proces ervoor realiseren wij ons dat we nog weinig concrete aandacht hebben voor veiligheid in ons uitvoeringsprogramma, gaan we nader naar kijken.
19 mei - heden	RIVM/UU: - Verwerken schriftelijk input gemeenten op voorlopige basisset (versie 2)	Vaststellen Basisset	
24-28 mei	RIVM/UU: - Voorbereiden (document) schriftelijke input op lokale bronnen gemeenten.	Vaststellen basisset en bijbehorende bronnen	
28 mei- 4 juni	Gemeenten: - Geven schriftelijke input op lokale bronnen voor indicatoren basisset (versie 2)	Vaststellen basisset en bijbehorende bronnen	
4 juni- heden	RIVM/UU: - Verwerken schriftelijke input op lokale bronnen voor indicatoren basisset (versie 2)	Vaststellen basisset en bijbehorende bronnen	
	'Losse' activiteiten		
20 mei	RIVM/UU, PU, gemeente Amersfoort: - Bespreking lokale co-creatieproces, ter voorbereiding van introductie-bijeenkomst over de Monitor, met de lokale (burger-)stuurgroep en werkgroep.	Aanhaken bij lokale processen gemeenten	
Maandelijks	RIVM/UU: - Aansluiten bij werkgroep Rijk + Regio	Aansluiten bij lokale processen gemeenten	
18 mei	RIVM/UU- DKH-GSL: Oriënterend gesprek belevingsapp en data-dashboard binnen de DKH-GSL	Bepaling methoden dataverzameling en presentatie	

Bijlage 2 Koppeling ambities/redenerlijnen met uitkomstindicatoren basisset

Noot 1: De uitkomstindicatoren hieronder betreffen een eerdere versie van de basisset (enkele indicatoren zullen daarom niet één-op-één corresponderen met de huidige basisset). Aan een geüpdatete versie wordt gewerkt.

Noot 2: De hieronder genoemde ambities en redenerlijnen betreffen alleen de voor de monitor geprioriteerde ambities en redenerlijnen van de Regio Deal.

	1b aantrekkelijke, schone, groene, gezonde, veilige, klimaatbestendige woonomgeving	2b inzetten op onderwijs	2c veiligheid: voorkomen (drug	3a vergroten perspectief op werk (werkbeweging) bijstandsgerechtigden	3b verbeteren veiligheidsgevoel bedrijventerrein Nieuw Overvecht
UTRECHT	RL1b	RL2b	RL2c	RL3a	RL3b
Pijler Gezondheid					
1 Ervaren gezondheid (4x)				x	
2 Bewegen (4x)	x				
3 Overgewicht (3x)					
4 Mentale gezondheid (3x of 4x)				x	
5 Ervaren stress (4x)				x	
6 Eigen regie (3x)				x	
7 Veerkracht (3x)					
8 Eenzaamheid (3x)					
9 Zorggebruik (2x)					
Pijler Veiligheid en Ondernijning					
1 Ervaren veiligheid (4x)	x		x		x
2 Criminaliteitscijfers – misdrijven totaal (3x)	x				x
3 Criminaliteitscijfers – misdrijven drugs(handel) / meldingen drugsoverlast (3x)			x		
4 Overlast meldingen (3x)	x				
5 Overlast meldingen jeugd (2x of 3x)			x		
Pijler Onderwijs					
1 Voortijdige schoolverlaters/ jongeren zonder startkwalificatie (3x)		x			
2 Taalachterstanden (2x)		x			
3 Ontwikkel/leerachterstanden (2x)		x			
4 Schoolprestaties (2x)		x			
Pijler Armoede en Participatie					
1 Bewoners met werkloosheid(suikering) (3x)				x	
2 Bewoners met betaald werk (3x)				x	
3 Vrijwilligerswerk (3x)				x	
4 Aantal personen dat meedoet (3x)					
5 Schuldhulp (3x)					
Pijler Wonen, gezonde leefomgeving, groen en duurzaamheid					
1 Leefbaarheid (4x)	x				x
2 Tevredenheid met buurt/buurtoordeel (3x)	x				
3 Openbare ruimte (3x)	x				
4 Groen in de buurt (3x)	x				
5 Hittestress (3x)	x				
6 Sociale cohesie (4x)	x				
7 Ontmoetingsplekken (3x)	x				
8 Speelplekken (3x)	x				
NB (3x) betekent dat de indicator voor 3 gemeenten belangrijk is gebleken.					
* Dus heeft geen betekenis BINNEN een gemeente					

	1a Zorg is toegankelijk en op maat (zelfsturend team L-flat)	1b Iedereen doet mee (aanpak)	1c De jeugd groeit kansrijk op (kansrijke start, Kix Vooruit)	2b Buren helpen en kennen elkaar (wijkambassadeurs)	3c Criminaliteit krijgt geen kans (BOA)
ZEIST	RL1a	RL1b	RL1c	RL2a+2t	RL3c
Pijler Gezondheid					
1 Ervaren gezondheid (4x)	x	x			
2 Bewegen (4x)		x	x		
3 Overgewicht (3x)			x		
4 Mentale gezondheid (3x of 4x)	x	x	x		
5 Ervaren stress (4x)	x	x			
6 Eigen regie (3x)	x				
7 Veerkracht (3x)	x		x		
8 Eenzaamheid (3x)			x	x	
9 Zorggebruik (2x)		x			
Pijler Veiligheid en Ondermijning					
1 Ervaren veiligheid (4x)				x	x
2 Criminaliteitscijfers – misdrijven totaal (3x)					x
3 Criminaliteitscijfers – misdrijven drugs(handel) / meldingen drugsoverlast (3x)					
4 Overlast meldingen (3x)					x
5 Overlast meldingen jeugd (2x of 3x)					
Pijler Onderwijs					
1 Voortijdige schoolverlaters/ jongeren zonder startkwalificatie (3x)			x		
2 Taalachterstanden (2x)			x		
3 Ontwikkel/leerachterstanden (2x)			x		
4 Schoolprestaties (2x)			x		
Pijler Armoede en Participatie					
1 Bewoners met werkloosheid(suitkering) (3x)					
2 Bewoners met betaald werk (3x)					
3 Vrijwilligerswerk (3x)					
4 Aantal personen dat meedoet (3x)				x	
5 Schuldhulp (3x)	x	x			
Pijler Wonen, gezonde leefomgeving, groen en duurzaamheid					
1 Leefbaarheid (4x)				x	x
2 Tevredenheid met buurt/buurtoordeel (3x)					
3 Openbare ruimte (3x)					
4 Groen in de buurt (3x)					
5 Hittestress (3x)					
6 Sociale cohesie (4x)				x	
7 Ontmoetingsplekken (3x)				x	
8 Speelplekken (3x)					
NB '[3x]' betekent dat de indicator voor 3 gemeenten belangrijk is					
* gebleken. Dus heeft geen betekenis BINNEN een gemeente					

	Ambitie 1: Duurzaam vernieuwen openbare ruimte	Ambitie 2: Bouw en transformatie	Ambitie 3: Verbeteren Gezondheid	Ambitie 4: Meer participatie, minder armoede	Ambitie 5: Veiligheid
NIEUWEGEIN	A1	A2	A3	A4	A5
Pijler Gezondheid					
1 Ervaren gezondheid (4x)			⌘		
2 Bewegen (4x)			⌘		
3 Overgewicht (3x)			⌘		
4 Mentale gezondheid (3x of 4x)			⌘		
5 Ervaren stress (4x)			⌘		
6 Eigen regie (3x)					
7 Veerkracht (3x)			⌘		
8 Eenzaamheid (3x)				⌘	
9 Zorggebruik (2x)			⌘		
Pijler Veiligheid en Ondernijning					
1 Ervaren veiligheid (4x)	⌘				⌘
2 Criminaliteitscijfers - misdrijven totaal (3x)					⌘
3 Criminaliteitscijfers - misdrijven drugs(handel) / meldingen drugsoverlast (3x)					⌘
4 Overlast meldingen (3x)					⌘
5 Overlast meldingen jeugd (2x of 3x)					⌘
Pijler Onderwijs					
1 Voortijdige schoolverlaters/ jongeren zonder startkwalificatie (3x)				⌘	⌘
2 Taalachterstanden (2x)				⌘	
3 Ontwikkel/leerachterstanden (2x)					
4 Schoolprestaties (2x)					
Pijler Armoede en Participatie					
1 Bewoners met werkloosheid(suitkering) (3x)				⌘	
2 Bewoners met betaald werk (3x)				⌘	
3 Vrijwilligerswerk (3x)				⌘	
4 Aantal personen dat meedoet (3x)	⌘			⌘	
5 Schuldhulp (3x)				⌘	
Pijler Wonen, gezonde leefomgeving, groen en duurzaamheid					
1 Leefbaarheid (4x)	⌘			⌘	⌘
2 Tevredenheid met buurt/buuroordeel (3x)	⌘				
3 Openbare ruimte (3x)	⌘				
4 Groen in de buurt (3x)	⌘				
5 Hittestress (3x)	⌘				
6 Sociale cohesie (4x)	⌘	⌘		⌘	⌘
7 Ontmoetingsplekken (3x)	⌘				
8 Speelplekken (3x)	⌘				
NB '(3x)' betekent dat de indicator voor 3 gemeenten belangrijk is gebleken. Dus heeft geen betekenis BINNEN een gemeente					
⌘ blauw = in later stadium toegevoegd.(ten tijde van schriftelijke feedback op de post					

	Ambitie 1: Leefbaar groen en klimaatadaptatie	Ambitie 2: Vitale kernen en brede welvaart	Ambitie 3: Groen stedelijk leven en positieve gezondheid	Ambitie 4: Verduurzaming Soesterkwartier	Ambitie 5: Betera verbindingen
AMERSFOORT	RL1	RL2	RL3	RL4	RL5
Pijler Gezondheid					
1 Ervaren gezondheid (4x)			x		
2 Bewegen (4x)			x		
3 Overgewicht (3x)			x		
4 Mentale gezondheid (3x of 4x)	x				
5 Ervaren stress (4x)			x		
6 Eigen regie (3x)			x		
7 Veerkracht (3x)			x		
8 Eenzaamheid (3x)			x		
9 Zorggebruik (2x)					
Pijler Veiligheid en Ondermijning					
1 Ervaren veiligheid (4x)					x
2 Criminaliteitscijfers - misdrijven totaal (3x)					
3 Criminaliteitscijfers - misdrijven drugs(handel) / meldingen drugsoverlast (3x)		x			
4 Overlast meldingen (3x)		x (ervaren overlast)			
5 Overlast meldingen jeugd (2x of 3x)		x			
Pijler Onderwijs					
1 Voortijdige schoolverlaters/ jongeren zonder startkwalificatie (3x)					
2 Taalachterstanden (2x)					
3 Ontwikkell/leerachterstanden (2x)					
4 Schoolprestaties (2x)					
Pijler Armoede en Participatie					
1 Bewoners met werkloosheid(suitkering) (3x)		x			
2 Bewoners met betaald werk (3x)		x	x		
3 Vrijwilligerswerk (3x)		x	x		
4 Aantal personen dat meedoet (3x)		x	x		
5 Schuldhulp (3x)			x		
Pijler Wonen, gezonde leefomgeving, groen en duurzaamheid					
1 Leefbaarheid (4x)	x	x			x
2 Tevredenheid met buurt/buurtoordeel (3x)		x			
3 Openbare ruimte (3x)	x				
4 Groen in de buurt (3x)	x				x
5 Hittestress (3x)	x				
6 Sociale cohesie (4x)			x		
7 Ontmoetingsplekken (3x)	x	x	x		
8 Speelplekken (3x)	x				
NB '(3x)' betekent dat de indicator voor 3 gemeenten belangrijk is gebleken.					
* Dus heeft geen betekenis BINNEN een gemeente					

Bijlage 3 'Ingevulde' data vier gemeenten: Bevolking en enkele uitkomstindicatoren uit de basisset tbv wijkscan

Noot: Om de getallen van de wijken te kunnen vergelijken met die van de gemeente waartoe ze behoren worden beide cijfers gepresenteerd: Eerst het getal van de wijk, en vervolgens (tussen haakjes) die van de desbetreffende gemeente als geheel.

Bevolking (beschrijvend)		Batau-Noord (Nieuwegein)	Batau-Zuid (Nieuwegein)	Overvecht (Utrecht)	Vollenhove (Zeist)	Soesterkwartier (Amersfoort)
Bevolkingsaantal	<i>Totaal</i>	7345 (63462)	6550 (63462)	34295 (357597)	4565 (64905)	11955 (157276)
	<i>0-15 jaar</i>	15% (15%)	18% (15%)	19% (17%)	21% (17%)	17% (18%)
	<i>15-25 jaar</i>	11% (11%)	12% (11%)	13% (15%)	11% (12%)	9% (12%)
	<i>25-45 jaar</i>	25% (26%)	26% (26%)	32% (37%)	40% (23%)	34% (27%)
	<i>45-65 jaar</i>	28% (27%)	27% (27%)	22% (21%)	19% (27%)	25% (28%)
	<i>65+ jaar</i>	21% (20%)	16% (20%)	14% (10%)	10% (21%)	14% (15%)
Bevolkingsdichtheid (inwoners per km²)		5494 (2700)	5193 (2700)	4193 (3811)	5361 (1338)	7713 (2512)
Huishoudenssamenstelling	<i>Totaal</i>	3410 (29328)	2720 (29328)	16670 (181670)	2395 (29324)	5855 (69226)
	<i>Eenpersoonshuishoudens</i>	35% (37%)	29% (37%)	50% (51%)	54% (41%)	42% (37%)
	<i>Huishoudens zonder kinderen</i>	32% (30%)	29% (30%)	20% (22%)	18% (26%)	27% (26%)
	<i>Huishoudens met kinderen</i>	33% (34%)	41% (34%)	30% (27%)	28% (33%)	30% (37%)
Opleidingsniveau	<i>Hoog opgeleid</i>	27% (29%)	28% (29%)	27% (52%)	26% (43%)	35% (39%)
	<i>Middelbaar opgeleid</i>	43% (42%)	41% (42%)	35% (29%)	42% (33%)	35% (36%)
	<i>Laag opgeleid</i>	30% (29%)	31% (29%)	38% (19%)	32% (24%)	30% (25%)
Geboortes	<i>Totaal per jaar</i>	105 (741)	75 (741)	490 (4740)	90 (648)	145 (1744)
	<i>Totaal per jaar per 1000 inwoners</i>	14 (12)	12 (12)	14 (13)	20 (10)	13 (11)
Woningsamenstelling	<i>Huurwoning</i>	39% (40%)	30% (40%)	79% (54%)	85% (48%)	57% (41%)
	- <i>Woningcorporaties</i>	24% (31%)	28% (31%)	67% (33%)	56% (30%)	43% (30%)
	- <i>Overige verhuurder</i>	5% (9%)	3% (9%)	12% (21%)	29% (18%)	14% (12%)

Bron: CBS Statline. Peildata: Bevolkingsaantal: 2020, Bevolkingsdichtheid: 2020, Stedelijkheid: 2020, Huishoudenssamenstelling: 2020, Opleidingsniveau 2019, Geboortecijfers: 2019, Woningsamenstelling: 2019. Opmerking: in deze weergave is inkomen nog niet opgenomen. Hier is momenteel (nog) geen geschikte definitie en dus data voor aanwezig (CBS Statline).

Pijler Armoede en Participatie	Batau-Noord (Nieuwegein)	Batau-Zuid (Nieuwegein)	Overvecht (Utrecht)	Vollenhove (Zeist)	Soesterkwartier (Amersfoort)
Bewoners met een WW- uitkering	2% (2%)	2% (2%)	2% (2%)	2% (1%)	2% (2%)
Bewoners met een bijstandsuitkering	2% (2%)	2% (2%)	10% (4%)	8% (2%)	4% (3%)
Betaald werk <i>Netto arbeidsparticipatie</i>	69% (69%)	68% (69%)	59% (73%)	64% (67%)	72% (73%)

Bron: CBS Statline. Peildata: Bewoners WW uitkering: 2020 (voorlopige cijfers) , Bewoners bijstandsuitkering: 2020 (voorlopige cijfers), Betaald werk: 2019.

Pijler Veiligheid en ondermijning	Batau-Noord (Nieuwegein)	Batau-Zuid (Nieuwegein)	Overvecht (Utrecht)	Vollenhove (Zeist)	Soesterkwartier (Amersfoort)
Aantal misdrijven <i>Totaal</i> (per jaar)	271 (3608)	372 (3608)	2500 (24409)	210 (2901)	520 (7326)

Bron: Politiedata. Peildatum: 2020

Opmerking: Let op, deze aantallen zijn nog niet verrekend naar aantallen per 1000 inwoners.