



PROVINCIE  UTRECHT

GEZOND EN DUURZAAM ETEN IN EN UIT DE REGIO

VOEDSELAGENDA PROVINCIE UTRECHT 2021-2023



INHOUD

Verbonden in het voedselnet	5
Het voedselnet kent uitdagingen	5

De Voedselagenda verbindt productie, consumptie, gezondheid en duurzaamheid	6
Met de Voedselagenda werken we integraal	6

Onze eerste ambitie: in de provincie Utrecht eten we meer uit de korte keten	7
Onze tweede ambitie: in de provincie Utrecht eten we gezonder en duurzamer	8

We maken het mogelijk te delen, doen, reflecteren en onderzoeken	10
We zijn vindbaar en benaderbaar	12
We maken middelen vrij voor de voedseltransitie	12



VOORWOORD

In onze dichtbevolkte provincie liggen stad en platteland nooit ver uit elkaar. Veel mensen wonen binnen fietsafstand van een boer die eigen voedselproducten direct aan consumenten verkoopt. Toch komt het grootste deel van onze dagelijkse voeding nog van over de hele wereld. Het voedsel is vaak ergens ver weg geproduceerd en komt vervolgens via een lange keten bij de consument op het bord terecht. In veel gevallen weten we niet waar ons voedsel vandaan komt of hoe het geproduceerd is.

In de coronatijd groeit de vraag naar voedsel van dichtbij sterk. Het bezoek aan de lokale boer is aanmerkelijk toegenomen. Het versterkt een trend van een groeiende groep consumenten die gezond wil eten en graag weet waar haar voedsel vandaan komt. Aan de aanbodzijde is er een groeiende groep voedselproducenten die haar producten duurzamer wil produceren en directer bij de consument wil brengen. Lokaal voedsel biedt een verdienmodel voor ondernemers, maar verbindt ook boeren, andere regionale voedselproducenten en inwoners van de provincie. De provincie Utrecht wil dat deze groepen elkaar nog beter vinden en zo kansen voor een sterkere lokale voedselketen benutten.

Met de voorliggende Voedselagenda willen we vraag en aanbod van regionaal voedsel beter afstemmen (versterken van de korte keten) en inzetten op meer gezonde en duurzame consumptie in de provincie. Daarin speelt bewustwording over het belang van korte ketens onder consument en producent een grote rol.

De Utrechtse Voedselagenda is een nieuwe stimuleringsagenda waar meerdere provinciale thema's bij elkaar komen. Dan gaat het onder meer om het verbeteren van de biodiversiteit, het verduurzamen van de landbouw en het werken aan een gezonde leefomgeving. Door krachten te bundelen en verbindingen te leggen werken we gezamenlijk aan gezond en duurzaam eten in en uit de regio.

Hanke Bruins Slot

Gedeputeerde Natuur, Landbouw, Bodem en Water,
Sport en Bestuur





1 | INLEIDING

Voor de provincie Utrecht is voedsel een belangrijk onderwerp. De Voedselagenda is de realisatie van het voornemen uit het coalitieakkoord 'Nieuwe Energie voor Utrecht' (2019): 'We stellen een provinciale voedselagenda op. Wij zien een provinciale voedselagenda als een stimuleringsagenda waarin kennisinstellingen, horeca, retail, agrariërs en burgers samenwerken voor kortere ketens en lokale afzet van voedsel.'

In de provincie Utrecht gebeurt al veel als het gaat om lokale, duurzame en gezonde consumptie. Gedurende de ontwikkeling van de Voedselagenda zijn verschillende gesprekken gevoerd met een breed scala aan partijen en initiatieven die zich bezighouden met de korte, regionale keten en/of duurzaam en gezond voedsel in de provincie Utrecht. Tijdens deze gesprekken is feedback en input opgehaald ter aanscherping van de Voedselagenda en ontwikkeling van het uitvoeringsprogramma. Ook hebben we in januari 2021 met Provinciale Statenleden van gedachten gewisseld over wat we in de provincie Utrecht willen bereiken met een provinciale voedselagenda.

Het resultaat is een Voedselagenda waarin meerdere provinciale thema's bij elkaar komen. We richten ons komende jaren op de ontwikkeling van korte, regionale voedselketens en het bevorderen van de consumptie van gezond en duurzaam voedsel in de provincie. Dit doet de provincie door de partijen die betrokken zijn bij deze onderwerpen te helpen om samen te werken en van elkaar te leren. Ook worden experimenten om verder te komen in de voedseltransitie vanuit de Voedselagenda gefaciliteerd. De Voedselagenda is een stimuleringsagenda waarbij de provincie inspeelt op vraagstukken en behoeftes van de initiatiefnemers en netwerken die binnen dit thema actief zijn.

We werken samen met het voedselnetwerk in de provincie Utrecht aan een dynamisch programma van 2021 tot en met 2023. Het uitvoeringsprogramma komt voornamelijk tot stand door in het veld op te halen welke initiatieven er spelen en waar een aanvullende behoefte ligt. Op deze manier neemt de provincie alleen een rol op zich waar deze ook echt nodig is.

De Voedselagenda 2021-2023 werkt aan twee hoofdambities en heeft een dynamisch uitvoeringsprogramma. In dit document gaan we dieper in op de context, ambities en werkwijze van de Voedselagenda voor de komende drie jaar. In het uitvoeringsprogramma hebben we de kansen op een rijtje gezet om in 2021 aan de slag te gaan met de realisatie van onze ambities.





VERBONDEN IN HET VOEDSELNET

De provincie Utrecht telt anno 2021 zo'n 2300 boeren-bedrijven¹ en 1,3 miljoen consumenten². Het meeste voedsel dat op het bord van de consument belandt, gaat door een lange en ingewikkelde keten van toeleveranciers, boeren, fabrikanten en retailers of horeca. Een klein deel van de voedselketens loopt rechtstreeks van Utrechtse producenten naar Utrechtse consumenten. Veel voedsel wordt van buiten de provinciale- of landsgrenzen gehaald of naar buiten deze grenzen geëxporteerd. Logistieke bedrijven, voedselverwerkers en retailers zorgen voor de tussenstappen en vertakkingen in deze ketens. Hiernaast zijn ook vele horecaondernemers, onderzoekers, banken, maatschappelijke organisaties en overheden bezig met het voedsel van de Utrechters. Deze partijen en processen tellen op tot een complex net van onderling verweven netwerken, materiaal- en informatiestromen. Dit geheel samen noemen we het voedselnet.



HET VOEDSELNET KENT UITDAGINGEN

In de afgelopen decennia is de gemiddelde voedselconsumptie veranderd naar meer dierlijke en samengestelde producten. Ook is de productie van voedsel in Nederland groter van schaal geworden en zijn voedselketens langer, minder transparant en internationaler geworden. Hoewel hierdoor vele producten te allen tijde in overvloed beschikbaar zijn, hebben deze ontwikkelingen ook tot maatschappelijke uitdagingen geleid. Dit zijn onder andere de ecologische impact van productie, transport en verwerking, risico's voor de volksgezondheid als gevolg van overmatige en ongezonde consumptie, kwetsbaarheid van de voedselvoorziening en oneerlijke verdeling van de kosten en opbrengsten van voedsel. Boeren en andere voedselproducenten krijgen vaak een prijs voor de producten die de productiekosten niet dekt.

Deze problematiek is complex en onderling verbonden; de keuzes binnen één schakel in de keten, hangen vaak nauw samen met wat er elders in de keten gebeurt. Als het gaat om volksgezondheidproblemen door de consumptie van te veel suiker, zout en ongezonde vetten, zijn de vraag en keuzes van consumenten evenals het aanbod vanuit de keten belangrijke factoren. Ook wordt veel bepaald door grote voedselbedrijven met sterke economische posities zoals voedselverwerkers, supermarkten, financiers, toeleveranciers of vastgoedbeheerders. De opgave om duurzamer en gezonder te gaan produceren en consumeren in een complex systeem van stakeholders en ketenstappen noemen we de voedseltransitie.

CONCEPT

FOCUS OP

Voedselketen

De bedrijven die in opeenvolgende stappen bij de productie van voedsel zijn betrokken en/of de toegevoegde waarde die zij leveren.

Voedselsysteem

De keten en andere relevante actoren (als dienstverlenende bedrijven en instituties), de effecten van de activiteiten op de natuurlijke en maatschappelijke omgeving en de drijvende krachten achter het voedselsysteem.

Voedselnet

De materiaal- en informatiestromen, zowel binnen ketens als vanuit deze ketens naar de natuurlijke en maatschappelijke omgeving.

Uit: Wetenschappelijke Raad voor het Regeringsbeleid, 2014.
Naar een voedselbeleid.

¹ Centraal Bureau voor de Statistiek, 2020. Landbouw; gewassen, dieren en grondgebruik naar regio.

² Centraal Bureau voor de Statistiek, 2020. Regionale kerncijfers Nederland.



3

EEN PROVINCIALE VOEDSELAGENDA

DE VOEDSELAGENDA VERBINDT PRODUCTIE, CONSUMPTIE, GEZONDHEID EN DUURZAAMHEID

In de provincie Utrecht werken producenten al hard aan het verbeteren van de biodiversiteit, het sluiten van kringlopen, het verminderen van uitstoot van broeikasgassen en het tegengaan van bodemdaling. Echter, de voedseltransitie kan niet alleen plaatsvinden door de productie te verduurzamen maar juist ook door het verkorten van de ketens, het herstellen van de verbinding tussen producenten en burgers, het betrekken van ketenpartijen en het veranderen van consumptiepatronen naar gezonder en duurzamer.

Het thema voedsel biedt aanknopingspunten om meerdere maatschappelijke opgaven tegelijkertijd op te pakken. Met een provinciale Voedselagenda 2021-2023 leggen we onze ambitie vast om op regionaal niveau een beweging te brengen in de voedseltransitie: we zetten in op het verkorten van voedselketens en het gezonder en duurzamer maken van de consumptie in Utrecht. Productie en consumptie, duurzaamheid en gezondheid, ze zijn onlosmakelijk met elkaar verbonden. In de komende jaren werken we vanuit de provinciale Voedselagenda samen met relevante actoren aan het versterken van deze verbindingen in onze provincie.



MET DE VOEDSELAGENDA WERKEN WE INTEGRAAL

De Voedselagenda is een voornemen uit het coalitieakkoord 'Nieuwe Energie voor Utrecht' (2019) en een stimuleringsagenda waarin meerdere provinciale thema's bij elkaar komen. De Voedselagenda is primair een uitwerking van de Landbouwvisie (2018) en de Samenwerkingsagenda Landbouw (SAL, 2019). De SAL helpt boeren met de transitie op het bedrijf richting duurzame en gezonde voedselproductie. Thema's als natuurinclusieve-, klimaatneutrale-, economische rendabele- en kringlooplandbouw komen daar aan bod. Met de Voedselagenda werken we aan korte ketens en zorgen we voor meer bewustzijn en gezonde en duurzame eetpatronen bij onze inwoners. De Voedselagenda valt onder de Omgevingsvisie binnen het thema 'toekomstbestendige natuur & landbouw'. De Voedselagenda hangt nauw samen met het programma Gezonde Leefomgeving, Circulaire Economie en de Regiodeal Foodvalley. Gezondheid is ook een terugkomend thema in het coalitieakkoord. Ook vanuit de programma's Nieuwe Hollandse Waterlinie (Stelling van Amsterdam) en de provinciale Sociale Agenda wordt de verbinding gelegd met de Voedselagenda.



4 | AMBITIES

Met de Voedselagenda versterken we de verbindingen tussen producent, consument, gezondheid en duurzaamheid. We werken aan twee ambities om de voedseltransitie in de provincie Utrecht te versnellen:

- In de provincie Utrecht eten we uit de korte keten
- In de provincie Utrecht eten we gezond en duurzaam

Hiernaast werken we verder uit waarom we komende jaren hiermee aan de slag gaan.

ONZE EERSTE AMBITIE: IN DE PROVINCIE UTRECHT ETEN WE MEER UIT DE KORTE KETEN

WAAROM DEZE AMBITIE?

Bij een korte, regionale voedselketen is zowel de geografische als de sociale afstand tussen producenten en consumenten klein en zitten er weinig tot geen schakels in de keten. Lokale voedselketens geven een directere, transparante relatie tussen consument en producent, wat bijdraagt aan het bewustzijn over en waardering voor voedsel en een sterkere verbinding tussen boeren en burgers.

Regionale afzet en directere verkoop via een keten zonder veel tussenschakels, kan een betere prijs opleveren voor de producent. Dit geeft kansen voor een betere dekking van de kostprijs van voedselproductie waarbij alle ecologische en sociale effecten worden meegerekend (true cost concept). Meer eten van boer naar consument brengen in een korte keten biedt ook mogelijkheden om voedselverspilling te verminderen doordat vraag en





WAT KUNNEN WIJ NOG AANVULLEND DOEN?

In 2017 was de regionale afzet van voedselproductie uit Utrecht niet meer dan één procent, terwijl ruim 10 procent van de bedrijven zich bezighield met korte keten verkoop. Uitdagingen bij kortere, regionale ketens liggen vooral in het in kaart brengen en samenbrengen van vraag en aanbod. Ook het organiseren van de keten op aanbod, logistiek en verwerking is nog niet altijd even makkelijk. Zo kan de korte keten een oplossing bieden voor voedselverspilling, maar is het daarvoor wel nodig dat er voldoende massa is om de onderdelen efficiënt te organiseren en op elkaar aan te laten sluiten.

Vanuit vele initiatieven binnen en buiten de provincie is al veel ervaring opgedaan over de kansen en knelpunten van regionaal voedsel. Ondernemers en allerlei andere betrokken organisaties zoeken elkaar al op om dit te delen en samen te werken om de korte keten beweging verder te brengen. Vaak richten de netwerken of projecten zich op bepaalde gebieden, bijvoorbeeld plattelandsgemeenten of de stedelijke gemeenten, of richten ze zich op specifieke onderdelen voor kortere of regionale ketens. In deze netwerken binnen onze provincie leeft de behoefte aan meer overzicht over wat er al gebeurt of juist ontbreekt, met als doel meer onderlinge relaties te kunnen leggen. Ook zien we dat partijen graag aan de slag willen met de korte keten maar nog tegen knelpunten aanlopen die ze graag gezamenlijk, al dan niet samen met overheden, willen adresseren.

Als provincie kunnen wij goed inspringen op deze vragen vanuit onze rol als regionale overheid. Met de Voedselagenda faciliteren we het versterken, verdiepen en uitbreiden van bestaande netwerken, kennis en projecten. Met de initiatiefnemers verkennen we waar onze rol van toegevoegde waarde is. Met de projecten en activiteiten waar wij bij betrokken zijn, vullen we het uitvoeringsprogramma van de Voedselagenda.

Het is belangrijk dat wij goed aangesloten zijn bij de bestaande netwerken zodat wij kansen en hindernissen uit het veld kunnen ophalen en waar mogelijk aan de oplossing kunnen bijdragen. We benutten hier indien nodig ook onze lobbykracht naar landelijke partijen, het Rijk en de EU.

aanbod beter op elkaar kunnen worden afgestemd en de ketens flexibeler zijn. Korte ketens beperken bovendien de broeikasgasuitstoot door transport en opslag te reduceren. Het aanbieden van lokaal voedsel op het bedrijf of in landwinkels kan ook nog kansen bieden voor recreatie (wandelen en fietsen) en sociale cohesie in de buitengebieden van de provincie.

WAT IS ER GAANDE?

In onze dichtbevolkte provincie liggen stad en land niet ver uit elkaar en is al veel gaande op het gebied van lokale voedselketens. Zo hebben de LEADER groepen Weidse Veenweiden en Utrecht-Oost samen het project Lokaal Voedsel Utrecht opgezet (looptijd 2019-2022) waarin op meerdere manieren wordt gewerkt aan het bij elkaar brengen van vraag en aanbod van regionaal voedsel. Daarnaast kent Utrecht nog veel meer ervaren partijen zoals Local2Local, verschillende Herenboeren en vele individuele of samenwerkende ondernemers die inzetten op het verkorten van de keten.

Als provincie zijn we actief in het samenwerkingsverband Utrecht Food Freedom, met de gezamenlijke ambitie om het landschap van de Nieuw Hollandse Waterlinie in te zetten ter bevordering van een duurzame voedselcultuur in verstedelijkt gebied. Het versterken van de korte keten is hier onderdeel van. Verder hebben we in het begin van de coronacrisis de Taskforce Korte Ketens gesteund voor de Support Your Locals campagne. In het najaar van 2020 heeft de provincie ook meegedaan aan de landelijke handelsmissie rondom korte ketens. Resultaat hiervan was een platform met kennis en verbinding rondom dit thema en een online evenement waar de kansen en knelpunten voor de korte keten in Nederland werden besproken.

ONZE TWEDE AMBITIE: IN DE PROVINCIE UTRECHT ETEN WE GEZONDER EN DUURZAMER

WAAROM DEZE AMBITIE?

Een belangrijke stap in de voedseltransitie is dat duurzaamheid én gezondheid sterker terugkomen in de voedselkeuzes. Consumptie is een belangrijk aanknopingspunt om het voedselnet in beweging te brengen en wijziging van consumptiepatronen kan positieve effecten hebben. Zo kan het verduurzamen en gezonder maken van de consumptie de ecologische impact vanuit de voedselproductie, verwerking en transport helpen verminderen en de volksgezondheid verbeteren. Dit kan niet alleen schelen in maatschappelijke kosten op het gebied van milieu of ziekte; producenten van verse, lokale en duurzame producten zouden ook hiervan kunnen profiteren.

Consumptiepatronen worden bepaald door vele factoren en partijen in het voedselnet. Zo zijn de gewoontes en leefomstandigheden van de consument belangrijk, maar spelen ook de voedselomgeving in de wijk of supermarkt een belangrijke rol. Ook is het aanbod vanuit de productiekant bepalend.

WAT IS ER GAANDE?

In de provincie Utrecht zijn vele experts op het gebied van duurzaam en gezond voedsel gehuisvest en werken al verschillende partijen en medeoverheden aan deze ambitie. In principe is het gezondheidsbeleid belegd bij het Rijk en bij gemeenten. Landelijk wordt vanuit het Nationaal Preventieakkoord ingezet op onder andere het terugdringen van overgewicht door productie en consumptie van gezonde voeding te stimuleren. De Nationale Eiwitstrategie (december 2020) heeft als doel om de komende vijf tot tien jaar Nederland meer zelfvoorzienend te maken voor nieuwe en plantaardige eiwitten die op een duurzame manier geproduceerd zijn. Het landelijke gezondheidsbeleid wordt door sommige gemeenten als aanknopingspunt gebruikt voor eigen gezondheidsbeleid. In bijvoorbeeld de Nota Volksgezondheid van de gemeente Utrecht heeft gezonde en duurzame voeding een belangrijke plaats. Verder heeft ook de Europese Commissie in de recent gelanceerde Farm to Fork strategie (2020) expliciet opgenomen dat ze aan een gezonder en duurzamer dieet van de Europeanen gaat werken.





Als provincie zijn wij aangesloten bij de Regio Deal Foodvalley waar in Spoor 2 veel aan kennisontwikkeling en -toepassing wordt gedaan op gebied van gezonde en duurzame consumptie. Ook werken we samen in het FoodPrint Utrecht Region netwerk aan een duurzame en gezonde voedselomgeving in de regio. De provincie Utrecht is verder onderdeel van de Data- en Kennishub Gezond Stedelijk Leven waarin overheden, bedrijfsleven, kennisinstellingen én inwoners samenwerken aan de ontwikkeling van producten en diensten die een positief effect hebben op de gezonde leefomgeving en de gezondheid van inwoners. Ook zijn wij partner van de Health Hub Utrecht, waarbij tientallen partijen uit de regio Utrecht op verschillende vlakken werken aan gezondheid van de Utrechtse inwoners. Als het gaat om bewustzijn en kennis over de herkomst van voedsel, werkt vereniging Boerderij in de Kijker – met steun van de provincie - aan de verdere uitrol van boerderijeducatie over ons hele grondgebied voor kinderen van 6 tot 12 jaar. Ook was de provincie in 2019 en 2020 betrokken bij de serie de Keuken van Utrecht die uitgezonden is op RTV Utrecht. In de serie werd onder andere aandacht besteed aan Utrechtse voedselproducenten, streekproducten, en recepten.

WAT KUNNEN WIJ NOG AANVULLEND DOEN?

Binnen de provincie is al veel aandacht voor gezondheid en voeding, zeker als het gaat om kennisontwikkeling op dit thema. Maar in de praktijk zijn gezondheidsuitdagingen, zoals overgewicht, nog dagelijks aan de orde en valt er nog veel winst te behalen op het gebied van toepassing, kennisdeling en opschaling. Betrokken ondernemers maar ook partijen als gemeenten hebben echter niet altijd capaciteit en budget om aangesloten te blijven bij kennisontwikkeling of kansen voor duurzame en gezonde consumptie in Utrecht te zien of te realiseren.

Vanuit onze rol in de verschillende samenwerkingen op gebied van gezondheid en voeding kunnen we ondernemers verbinden of partijen faciliteren om actie te ondernemen. De regionale schaal leent zich goed voor het leggen van allerlei koppelingen van kennis tot uitvoering, tussen individuen en samenwerkingsverbanden, op landelijk of juist gemeentelijk niveau. Met de Voedselagenda zoeken we naar de kansen om de projecten en inzet van de gemeenten en het Rijk te versterken en benutten, zonder taken over te gaan nemen of dubbel te doen. Door samenwerking en nauwe afstemming kunnen we wel zorgen voor winwins en gezamenlijk blokkades constateren en aanpakken. We benutten hier indien nodig ook onze lobbykracht naar landelijke partijen, het Rijk en de EU.



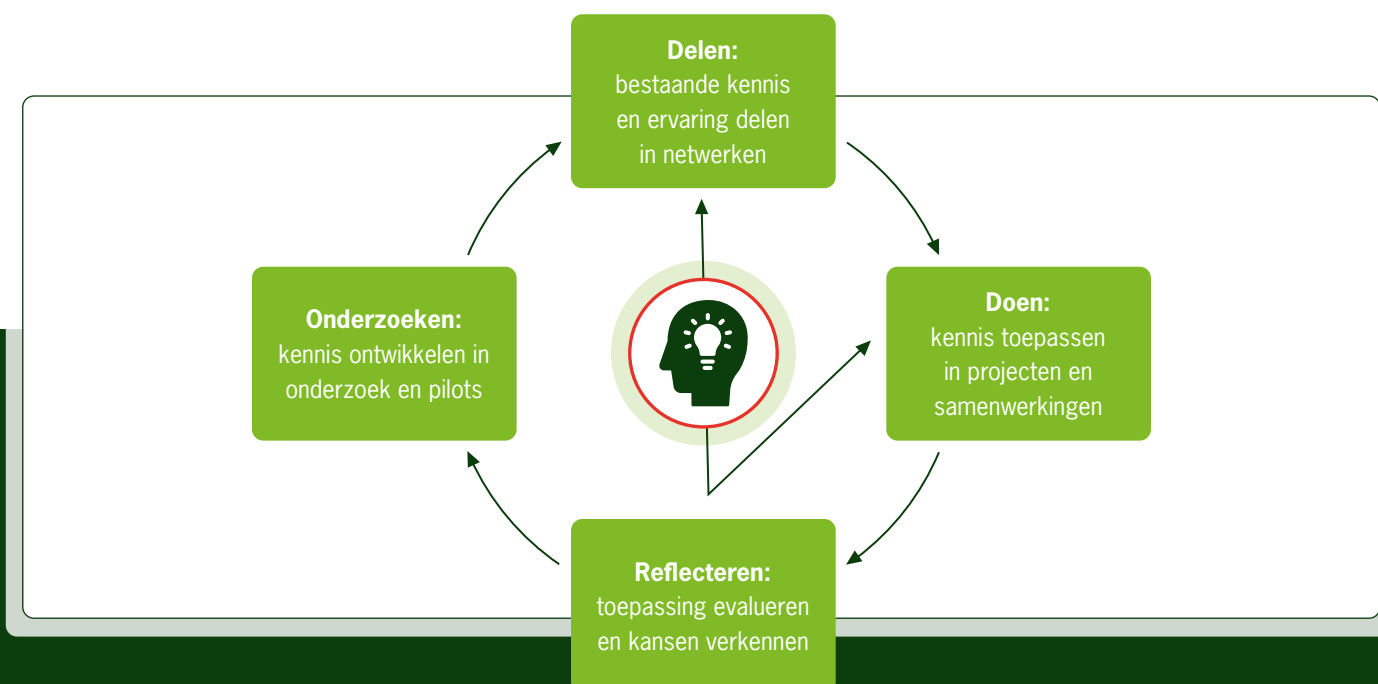
5 | WERKWIJZE

WE MAKEN HET MOGELIJK TE DELEN, DOEN, REFLECTEREN EN ONDERZOEKEN

In beide ambities van de Voedselagenda komen meerdere maatschappelijke opgaven samen: het versterken van lokale voedselketens en het bevorderen van gezonde en duurzame consumptie. Dit kan winst bieden voor de leefomgeving, economie, gezondheid en het versterkt de verbinding tussen producenten en consumenten. Werken aan de voedseltransitie is alleen mogelijk als de vele verschillende partijen uit het voedselnet zich verantwoordelijk voelen en zich inzetten voor het oplossen van de maatschappelijke uitdagingen. De provincie wil de energie en bestaande kennis benutten en versterkt en verbindt de partijen die ervaring hebben of aan de slag willen met onze ambities. Wij blijven nadrukkelijk binnen onze rollen en verantwoordelijkheden en zullen geen taken van andere partijen oppakken of zaken dubbel doen. Met de Voedselagenda hanteren we onderstaande cyclus om partijen uit de provincie te faciliteren. In het uitvoeringsprogramma geven we een inzicht in hoe deze cyclus zich vertaalt naar de uitvoering van de Voedselagenda in 2021.

DELEN

Het benutten van eerder opgedane ervaringen en kennis én voortbouwen op de werkkraft van betrokken partijen zijn belangrijke uitgangspunten van de Voedselagenda. We zien in de provincie vele netwerken die hieraan bijdragen, zoals het project Lokaal Voedsel, het Food Print Utrecht Region netwerk of Utrecht Food Freedom. Vanuit de Voedselagenda stimuleren we individuen, samenwerkingen of initiatieven om zich aan te sluiten bij een van deze netwerken.





We zorgen hierdoor dat partijen elkaar op de ambities kunnen vinden en inspiratie, vragen, ervaring, knelpunten en kennis kunnen delen. Zo benutten we de werkkraft en denkkracht van stakeholders uit gemeenten, NGO's, bedrijfsleven, primaire sector en de wetenschap.

De regionale schaal leent zich goed voor initiatieven om elkaar te vinden, van elkaar te leren en samen nieuwe uitdagingen te detecteren en op te pakken binnen een gelijkende context. Verbinden en versterken kan opleveren dat de beweging op beide ambities in de provincie groter wordt. De succesverhalen worden dan steeds makkelijker gedeeld en samenwerkingen worden eenvoudiger opgezocht. De netwerken benutten we ook om kansen voor projecten en samenwerkingen op te halen en te spreken over knelpunten. Zichtbaarheid van de provincie en de mogelijkheden die de Voedselagenda kan bieden, is een belangrijk element voor het versterken van ons netwerk.

DOEN

Naast het faciliteren van uitwisseling richten we ons op uitvoeren en toepassen. Vanuit de Voedselagenda bieden we ondersteuning bij het toepassen van concepten door partijen of bij het opstarten van samenwerkingen of projecten. Indien nodig denken we mee over hoe we belemmeringen voor uitvoering kunnen opheffen. Voor het mogelijk maken van projecten benutten we onze budgetten en andere provinciale instrumenten en kijken we naar raakvlakken met andere programma's binnen onze organisatie. Zo zijn in 2021 het provinciale programma Participatie en het Netwerk Omgevingsgericht Werken (NOW), samen met het programma Invoering Omgevingswet, aan het onderzoeken hoe maatschappelijk initiatief dat bijdraagt aan provinciale opgaven goed door ons gestimuleerd kan worden. In dat kader voeren we ook innovatieve pilots in de voedseltransitie uit.

De acties die we ondersteunen moeten overtuigend bijdragen aan één of beide ambities en het heeft de voorkeur om te zoeken naar winwins voor verschillende thema's. Ook vinden we het belangrijk dat ervaringen en kennis deelbaar zijn en zo een regionaal effect kunnen hebben.

REFLECTEREN

Leren en flexibiliteit zijn vereisten om effectief te zijn in de Voedselagenda omdat de voortgang en het verloop van de voedseltransitie onzeker en onvoorspelbaar zijn. Een dergelijke veranderende context en samenwerking met verschillende maatschappelijke partijen vraagt om te reflecteren op de inspanningen van de afgelopen tijd en de ervaringen mee te nemen in de volgende stappen.

Vanuit de Voedselagenda zullen we regelmatig evalueren op wat al gedaan is en verkennen wat komen gaat. Leren vraagt van onszelf om in gesprek te blijven met de stakeholders. En daarnaast vraagt het om, op basis van wetenschap en data, te monitoren en de resultaten te vertalen in vervolgstappen. Door het evalueren van projecten bekijken we of de gevonden oplossingen op te schalen zijn en op andere plekken toepasbaar. In de uitvoering houden we dan ook ruimte voor nieuwe ontwikkelingen en proberen we zowel een betrouwbare partner te zijn als in te spelen op voortschrijdend inzicht. Deze stap moet weer aanknopingspunten bieden op wat te leren, wat te delen en wat te doen.

Eén keer per jaar maken we van de resultaten en leerpunten een korte voortgangsrapportage. De eerste voortgangsrapportage zullen we ter informatie met Provinciale Staten delen in het voorjaar van 2022.

ONDERZOEKEN

Vanuit het evalueren op wat al is gedaan en het verkennen van de aankomende kansen voor de Voedselagenda, bepalen we welke actie we moeten ondernemen om nieuwe stappen te kunnen zetten. Soms zal dit praktijkgericht zijn of gaat het over het verspreiden van een succesvolle methode. Maar ook kunnen we gezamenlijk tot de conclusie komen dat er aanvullende kennis nodig is om een volgende stap te zetten. Binnen het Utrechtse voedselnetwerk zijn veel partners aangesloten die hierbij kunnen helpen en kan de provincie vraagstukken aandragen en onderzoek faciliteren. De kennis die op dit punt ontwikkeld wordt, delen we met de partijen betrokken bij de Voedselagenda opdat zij er mee aan de slag kunnen gaan.

WE ZIJN VINDBAAR EN BENADERBAAR

Communicatie is een belangrijk onderdeel van de uitvoering van de Voedselagenda. De acties en ontwikkelingen die voortkomen uit of raken aan de Voedselagenda lenen zich goed voor communicatiedoelstellingen. We zorgen daarmee niet alleen voor vindbaarheid en zichtbaarheid van de mijlpalen, maar we kunnen daarmee ook nieuwe partijen of individuen bereiken. Communicatie kan via onze online- en offlinekanalen maar ook in gesprek met de ondernemers zelf. De bestaande projecten en netwerken zullen we hiervoor benutten, maar ook is vanuit de Voedselagenda de verbinding gelegd met de recent gestarte plattelandscoaches. Met deze coaches biedt de provincie de boer of erfeigenaar begeleiding voor het maken van toekomstbestendige keuzes; hierbij wordt ook de kennis rondom regels, transitievraagstukken en subsidies gefaciliteerd. De coach kan daarmee een rol spelen in het signaleren van kansen voor de Voedselagenda. We stemmen regelmatig af met de coaches opdat wij beide goed geïnformeerd zijn over de kansen die de Voedselagenda voor ondernemers kan bieden.

WE MAKEN MIDDELEN VRIJ VOOR DE VOEDSELTRANSITIE

In de uitvoering van de Voedselagenda bekijken we per activiteit wat andere partijen aan inzet en middelen leveren en welke bijdrage wij kunnen leveren. Voor het jaar 2021 is voor uitvoering van de Voedselagenda 100.000 euro begroot. Om bestaande netwerken te versterken, lopende initiatieven effectief te verbinden en nieuwe projecten te ontwikkelen is voor de jaren 2022 en 2023 een budget van 300.000 euro per jaar nodig. Gedurende de hele uitvoering zetten we ook de LEADER en POP openstellingen in om initiatieven die bijdragen aan de Voedselagenda ambities te ondersteunen. De Voedselagenda is een integraal programma waarin meerdere provinciale programma's samenkomen. Vanuit het programma Gezonde Leefomgeving en het programma Circulaire Economie kan de provincie nog extra initiatieven of projecten faciliteren die bijdragen aan gezamenlijke ambities. Ook is de samenwerking met het programma Participatie en het Netwerk Omgevingsgericht Werken opgezocht, om zo het maatschappelijk initiatief dat bijdraagt aan de voedseltransitie, verder te versterken.



CONTACT

voedselagenda@provincie-utrecht.nl



