

BELEIDSKADER

WIJ DOEN MEE!

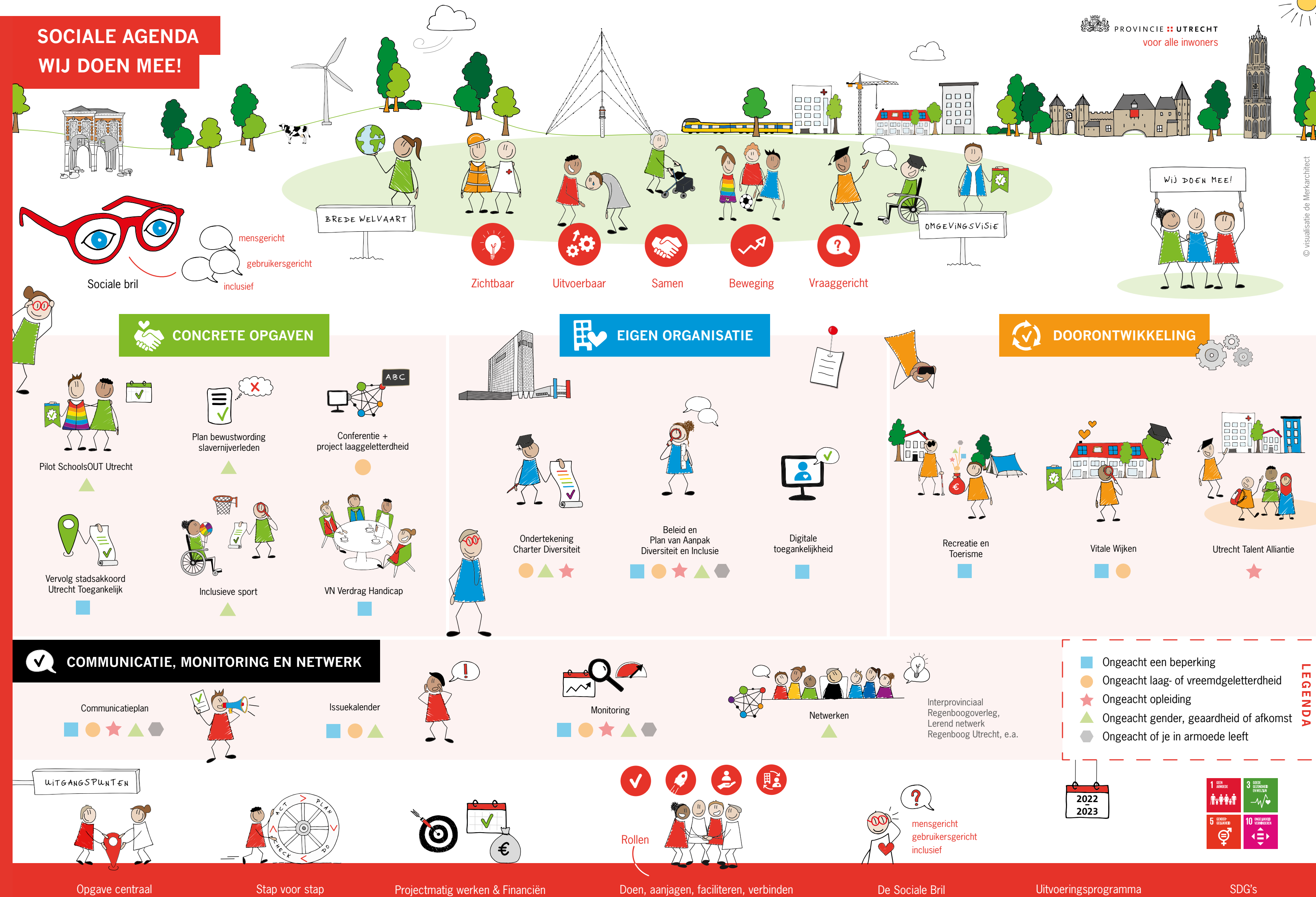


INHOUD

- 1. Waarom een Sociale Agenda? 3
- 2. Hoe past dat bij een provincie? 6
- 3. Waar staat de Sociale Agenda voor? 8
- 4. Hoe 'sociaal' werken we al? 10
- 5. Hoe werkt de Sociale Agenda in de praktijk? 14
- 6. Samengevat 16

SOCIALE AGENDA WIJ DOEN MEE!

PROVINCIE UTRECHT
voor alle inwoners



Illustraties Sociale Agenda: © de Merkarchitect – Visuele Communicatie

1



WAAROM EEN SOCIALE AGENDA?

NEDERLAND IS EEN WELVAREND LAND

Nederland kent een hoge welvaart, als je alleen de financiële gegevens naast die van andere landen legt. De laatste jaren meten we in Nederland niet alleen de welvaart in euro's. We kijken steeds meer naar de 'brede welvaart'. Dus ook naar het welzijn van mensen. Het onderzoeksbureau dat dit onderzoekt, stelt vast dat de brede welvaart in Nederland toeneemt (Monitor Brede Welvaart, CBS).

DE PROVINCIE UTRECHT IS EEN WELVARENDE PROVINCIE

In de provincie Utrecht is het fijn wonen, werken en ontspannen. We hebben veel groene gebieden waar we kunnen ontspannen. Veel mensen hebben opleidingen gevolgd en hebben werk. In Utrecht doen de meeste mensen mee op de arbeidsmarkt van heel Nederland (69,2% in Utrecht, 66,7% gemiddeld in Nederland). Door de ligging in het midden van het land en twee grote treinstations kunnen mensen makkelijk reizen naar allerlei plekken in Nederland. Ook de bedrijven in Utrecht doen het goed. Utrecht hoort bij de meest competitieve regio's van Europa. Dat betekent dat er een aantrekkelijk klimaat is voor ondernemers en voor inwoners (Regional Competitiveness Index, EU 2019).

VEEL INWONERS VAN UTRECHT KUNNEN HUN LEVEN VORMGEVEN ZOALS ZIJ WILLEN

Inwoners van Utrecht zijn vaak gezond, gelukkig en welvarend. En als er problemen zijn, zijn veel inwoners in staat zelf een oplossing te bedenken. Mensen met een goed inkomen en een fijn huis kunnen bijvoorbeeld makkelijker verhuizen voor een andere baan, een groter huis of groenere leefomgeving. Mensen die een rechtsbijstandverzekering hebben, kunnen

een advocaat inschakelen als zij aangifte van discriminatie willen doen. Mensen die wat spaargeld hebben en makkelijk kunnen leren, kunnen zich om laten scholen voor ander werk. Mensen die een nieuwe onderneming willen starten, kunnen zich aansluiten bij allerlei netwerken en initiatieven om een goede start te maken.

MAAR DAT GELDT NIET VOOR IEDEREEN

Het is fijn dat het met veel inwoners van Utrecht goed gaat. Maar als provincie willen we er zijn voor alle inwoners. Wij stellen ons daarom de vraag hoe het gaat met de mensen voor wie de welvaart niet toeneemt? Hoe gaat het met mensen die leven in armoede, met een beperking, die gediscrimineerd worden of moeite hebben om mee te doen aan alle aspecten van het leven, naar eigen vermogen?

DE KANSEN OP WELVAART EN WELZIJN ZIJN ONGELIJK VERDEELD

Uit het onderzoek naar brede welvaart blijkt dat niet alle mensen dezelfde kansen hebben in het leven. We zien dat in onze samenleving vooral het soort opleiding veel uitmaakt. Heb je aan de hogeschool of universiteit een diploma gehaald, dan heb je meer kans op welvaart. En dan heb je ook veel meer kans op een langer gezonder leven, dan als je een mbo- of vmbo-diploma hebt gehaald. Praktisch opgeleiden leven gemiddeld 14 jaar korter in goed ervaren gezondheid.

Dat past niet bij ons doel dat alle mensen kans moeten hebben te bouwen aan een betere toekomst, naar eigen vermogen. Dat doel heeft niet alleen de provincie Utrecht, maar ook de Nederlandse regering en alle landen en

ARMOEDE

Het Sociaal Cultureel Planbureau (2018) stelt dat ongeacht de toegenomen gunstige economische omstandigheden, nog steeds enkele honderdduizenden kinderen in Nederland te maken hebben met armoede. Armoede onder kinderen speelt niet alleen bij kinderen uit bijstandsgezinnen, grotere eenoudergezinnen en/of gezinnen met een niet-westerse achtergrond, maar ook onder autochtoon-Nederlandse gezinnen, tweoudergezinnen en gezinnen waarin beide ouders betaald werk hebben. Het armoederisico is in deze laatste drie groepen wel kleiner dan in de eerstgenoemde, door de groepsomvang gaat het volgens het SCP in totaal toch om een fors aantal. Een van de risico's is dat kinderen die in armoede opgroeien, op een lager onderwijsniveau blijven steken en daardoor meer risico lopen om als volwassene opnieuw in armoede te verkeren.¹

Volgens onderzoek van de GGD regio Utrecht heeft 18% van de volwassenen en 11% van de senioren (65+) in de provincie moeite met rondkomen. Bij mensen met een niet-westerse migratieachtergrond of een laag opleidingsniveau ligt dit percentage hoger; 4 op de 10. De groep 50-54 jarigen heeft het vaakst moeite met rondkomen. Deze financiële problemen (niet kunnen rondkomen) komen veel voor bij volwassenen die beperkt zijn door ziekte en bij volwassenen die maatschappelijk inactief zijn.²

Bron: Staat van Utrecht



organisaties die wereldwijd werken aan duurzame ontwikkeling voor iedereen (Sustainable Development Goals).

Door de coronacrisis dreigen mensen die al minder gelijke kansen ervaren, verder achterop te raken. Mensen met een beperking raken bijvoorbeeld eerder hun werk kwijt, dan mensen zonder beperking. Dit zeggen het UWV en de Inspectie Sociale Zaken en Werkgelegenheid.

INWONERS ERVAREN SOMS DREMPELS OM MEE TE DOEN NAAR EIGEN VERMOGEN

Als mensen drempels ervaren om mee te doen, kunnen sommigen daar zelf nog wat aan doen. Zo kunnen werknemers met een beperking aanpassingen op hun werkplek vragen van de werkgever. Zodat zij alsnog goed hun werk kunnen doen.

Maar er zijn ook mensen die bij hindernissen niet zelf de oplossing kunnen bedenken of uitvoeren. Dat kan zijn omdat zij daartoe zelf niet in staat zijn, en/of omdat we in onze samenleving en als overheid er te weinig aan doen om de hindernissen aan te pakken.

Als je bijvoorbeeld een afstand hebt tot de arbeidsmarkt is passend werk vinden lastig. Of als je een aangepaste woning nodig hebt, moet je soms jarenlang wachten en uiteindelijk soms zelfs naar een andere regio verhuizen. Met een niet-westerse achternaam daalt de kans op een reactie op een sollicitatie met 40% (onderzoek UU en UvA 2016–2018). Als kinderen opgroeien in armoede, is de kans groter dat zij zelf ook weer in armoede leven wanneer zij volwassen zijn. Mensen die discriminatie ervaren door hun gender, geaardheid of herkomst komen soms minder makkelijk aan het werk dat zij willen. Of ze voelen zich minder veilig in hun eigen wijk of buurt.

1 SCP (2017); Armoede onder kinderen. Een probleemschets.

2 GGD regio Utrecht (2017); Gezondheidsmonitor volwassenen en senioren 2016. Het verhaal achter de cijfers.

GEMEENTEN DOEN VEEL VOOR MENSEN DIE NIET VANZELF MEE KUNNEN DOEN

Gemeenten doen veel voor mensen die enige zorg of ondersteuning nodig hebben. Zo zorgen gemeenten voor thuiszorg en aanpassingen thuis voor mensen die dat nodig hebben (Wmo). Ook zorgen gemeenten dat zoveel mogelijk mensen aan het werk zijn (Participatiewet). Wie echt niet in eigen levensonderhoud kan voorzien, krijgt van de gemeente een uitkering (bestaanszekerheidsbeleid). Gemeenten moeten aan jeugd hulp en ondersteuning bieden. Bijvoorbeeld aan jongeren met een beperking, stoornis, aandoening of opgroei problemen (Jeugdwet). Bovendien zorgen gemeenten voor toegankelijkheid voor mensen met een beperking (implementatie VN-Verdrag Handicap). En gemeenten zorgen dat mensen melding kunnen doen van discriminatie.

ALS PROVINCIE WILLEN WIJ OOK BIJDRAGEN AAN MEER GELIJKE KANSEN

Wij gaan als provincie natuurlijk niet op de stoel van de gemeenten zitten. Toch kunnen wij ook veel betekenen voor mensen die geen gelijke kansen ervaren om mee te doen aan onze provinciale opgaven, zoals de energietransitie, wonen, vervoer, economie, recreatie & toerisme, en natuur en landschap.

Wij willen meer bewust bezig zijn met de sociale kant van onze eigen provinciale taken en opgaven. Wij willen meer structureel oog hebben voor de gevolgen van ons werk voor de inwoners die het betreft. Wij willen in onze eigen organisatie werken aan een meer inclusief werkklimaat, waarin diversiteit en gelijke kansen hoog op de agenda staan.

Daarom hebben we nu deze Sociale Agenda. Om niet alleen in woorden mee te werken aan een inclusieve samenleving, maar ook in daden.

NET ALS ANDERE PROVINCIES DOEN WE DAT ZOALS HET BIJ ONS PAST

Als we kijken naar Sociale Agenda's van andere provincies, zien we best wat verschillen. In thema's, rol van de provincie en budget. Zo heeft provincie Overijssel sinds 2020 sociale kwaliteit een kerntaak gemaakt. Provincie Gelderland heeft een programma Leefbaarheid en inclusiviteit. Inclusieve sport is daarbij een van de thema's. Provincie Drenthe heeft een flinke Sociale Agenda waar €7 miljoen beschikbaar is voor 3 jaar. Onderling vergelijken is lastig, omdat sommige onderwerpen bij de ene provincie wel in de Sociale Agenda zijn opgenomen en in de andere provincie weer in een ander programma. Ook bij ons in de provincie komen middelen voor de Sociale Agenda niet alleen van het programma zelf, maar ook uit andere programma's en opgaven.

Door de oogbellen gezien is er een belangrijke overeenkomst tussen de Sociale Agenda's van provincies: het streven naar inclusie. Mensen moeten mee kunnen doen, ongeacht wie ze zijn. Wij geven daar in Utrecht onze invulling aan.

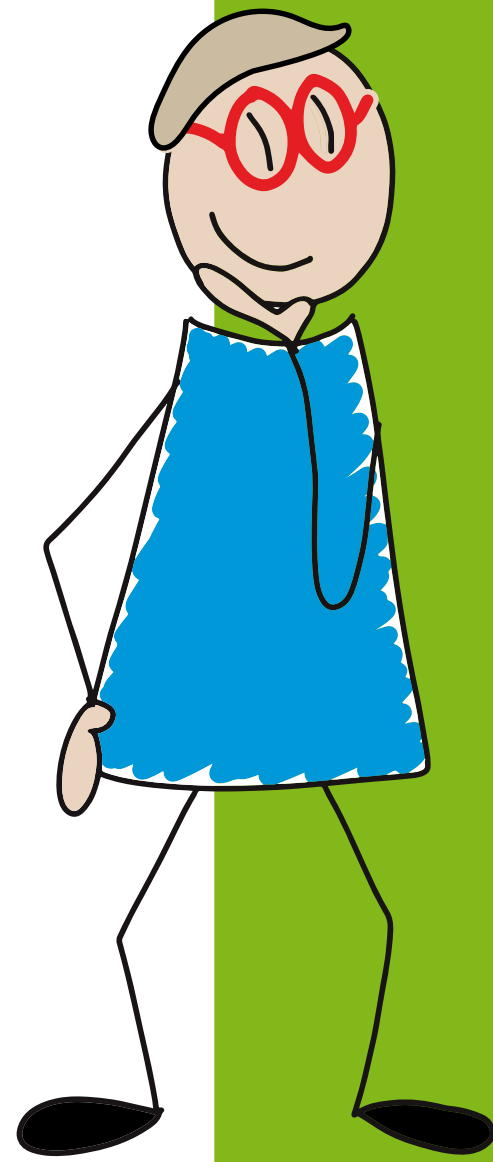
“Wij staan voor een provincie die voor iedereen is en die diversiteit omarmt.”

Coalitieakkoord 2019–2023



Foto: Sam te Kieffe

2



HOE PAST DAT BIJ EEN PROVINCIE?

DE PROVINCIE WERKT AAN EEN GEZONDE EN VEILIGE LEEFOMGEVING...

Bij de Provincie Utrecht werken we aan een gezonde en veilige leefomgeving voor de inwoners. Zo willen we dat het leven in de stad en daarbuiten gezond is. We werken samen met gemeenten en andere organisaties aan voldoende betaalbare woningen in de regio. Ook werken we eraan dat we veranderingen van het klimaat kunnen opvangen. We werken eraan dat we meer schone energie gebruiken, in plaats van vervuilende energie. Dat steden en dorpen levendig blijven en voldoende voorzieningen houden. En dat we ons allemaal gezond, veilig en duurzaam kunnen verplaatsen. Ook vinden we het belangrijk dat we onze landschappen, erfgoed en cultuur goed onderhouden, toegankelijk en levend houden. Dat we mogelijkheden hebben om te ontspannen. Daarnaast willen we ervoor zorgen dat de natuur en de landbouw in de provincie ook in de toekomst gezond blijven.

...EN AAN EEN DUURZAME EN SOCIALE ECONOMIE

Er is nog meer. We willen graag dat bedrijven kunnen bloeien. Het liefst zo duurzaam en slim mogelijk. Bijvoorbeeld door zoveel mogelijk materialen te hergebruiken (circulaire economie). Ook willen we graag dat mensen hun talenten kunnen gebruiken in hun werk. En dat als dat niet lukt, dat zij zich kunnen laten omscholen (Utrecht Talent Alliantie). Dat noemen we bij elkaar ook wel: een gezonde en sociale economie, met aandacht voor de mens.

VOOR ALLE INWONERS

Kortom: een duurzame, sociaal rechtvaardige toekomst voor alle inwoners, dat willen we graag. Maar dat gaat niet vanzelf. Denk maar aan de verandering van het klimaat, het tekort aan woningen of de ongelijke verdeling van brede welvaart. Denk ook aan de moeite die mensen hebben om elkaars verschillen te respecteren en elkaar kansen te geven op de arbeidsmarkt. Denk aan de gevolgen van de coronacrisis voor mensen in hun werk, inkomsten en leefstijl.

We leven in een tijd van grote veranderingen. Als provincie willen we daarbij extra oog hebben voor de mensen die al minder gelijke kansen ervaren. We willen dat deze mensen niet verder achterop raken.

WE HEBBEN ONZE INWONERS VAAK AL IN HET VIZIER

In ons dagelijks werk proberen we onze inwoners al goed in het vizier te hebben. Denk aan mensen met een beperking bij (aanvullend) openbaar vervoer (OV-concessie, zie kader volgende bladzijde). We zetten ons in tegen discriminatie van mensen uit de LHBTI+ gemeenschap (regenboogprovincie). We proberen de sociale cohesie in het landelijk gebied te stimuleren (Agenda Vitaal Platteland). We werken ook samen met gemeenten en andere organisaties aan meer leefbaarheid, gezondheid en het toekomstperspectief van inwoners in wijken waar dat nodig is (Vitale Wijken aanpak). We zetten ons ook in om meer mensen aan het sporten en bewegen te krijgen, die dat nu minder vaak doen bijvoorbeeld vanwege een beperking of laag inkomen (beleidskader Sport en bewegen).



Foto: Nathan Anderson

MAAR HET KAN NOG BETER

We kunnen vaker mensgericht, gebruikersgericht en inclusief werken. Binnen de provincie kunnen we hierin meer goede voorbeelden delen. Ook landelijk zien we aanleiding om meer aandacht te hebben voor sociale aspecten in ons werk.

We willen dat bijvoorbeeld onze dienstverlening toegankelijk en begrijpelijk is. Daar werken we aan, samen met alle overheidsorganisaties in Nederland. Zodat mensen mee kunnen doen en de ondersteuning of kansen krijgen waar zij recht op hebben (digitale dienstverlening).

Verder hebben we in Nederland beloofd dat mensen met een beperking gelijkwaardig mee kunnen doen in de samenleving. Het gaat dan om meedoen aan bijvoorbeeld onderwijs, arbeid, wonen en vrije tijd (VN-Verdrag Handicap). Als provincie kunnen we ons hier nog meer voor inzetten.

Ook kan het beter met de menselijke maat bij de overheid. De Nationale ombudsman vindt dat de overheid in 2030 eerlijk, begripvol en met menselijke maat moet handelen. Dat is ook de behoefte bij Nederlanders (rapport Relatie burger overheid 2030). Het doet ertoe hoe we met elkaar omgaan. Dat begint ook bij onszelf, in onze eigen organisatie.

WIJ DOEN MEE!

De provincie heeft verschillende rollen: beleidsmaker, uitvoerder, werkgever, inkoper, opdrachtverlener, subsidieverstrekker en in samenwerkingsverbanden. In al die rollen kunnen we onze invloed gebruiken om te werken aan een samenleving waarin we mensen insluiten, niet uitsluiten.

OPENBAAR VERVOER

Openbaar vervoer heeft verschillende functies. Ten eerste de economische functie: mensen moeten zich kunnen verplaatsen om te leren, werken en ondernemen. Ten tweede is er de sociale functie om elkaar te ontmoeten, te ontspannen en inkopen te doen.

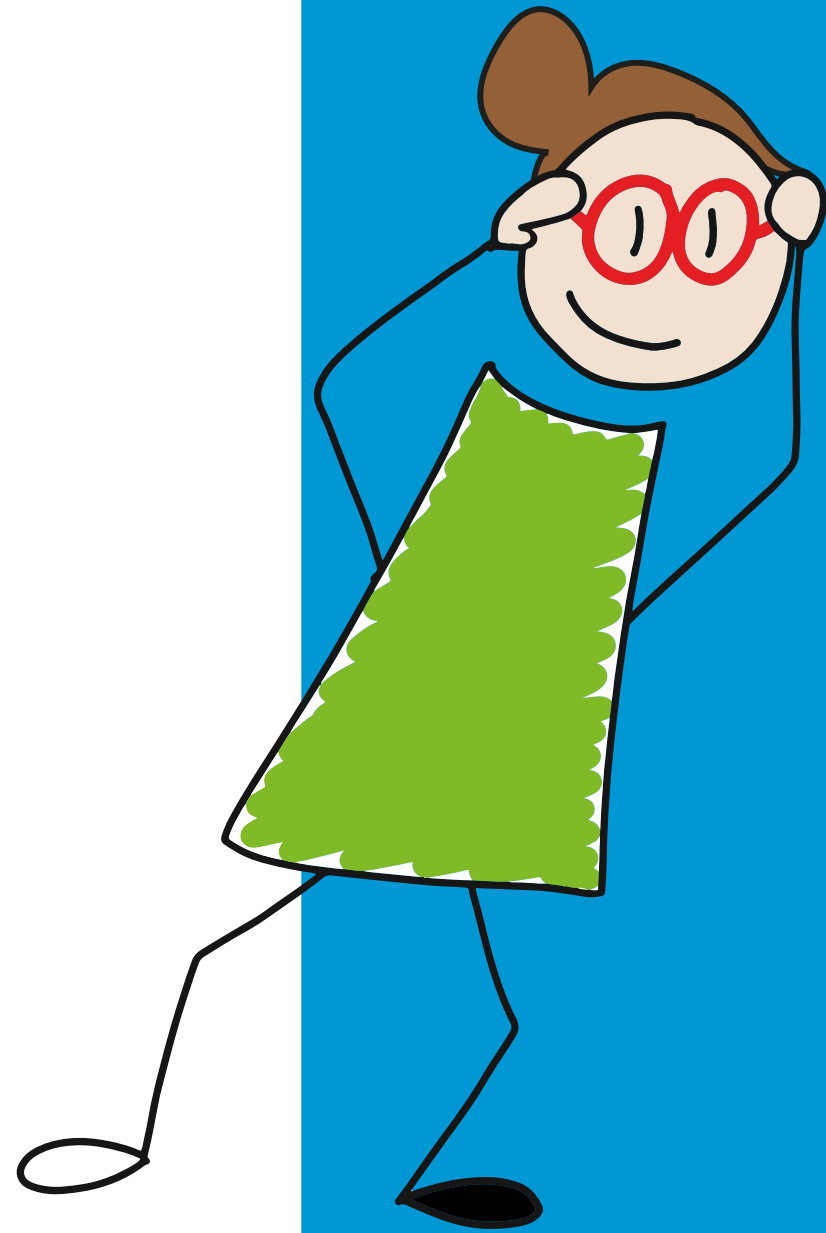
In relatie tot de sociale agenda besteden we aandacht aan de volgende aspecten van openbaar vervoer:

- Toegankelijkheid
- Passend aanbod
- Vervoersaanbod op plekken en tijden met weinig vraag

We doen onderzoek naar mobiliteitsarmoede (juni 2021), we hebben een subsidieprogramma om de fysieke en mentale toegankelijkheid van het openbaar vervoer te verbeteren en we doen proefprojecten met flexibele vervoerconcepten op plaatsen en tijden met te weinig vervoervraag om regulier lijngebonden openbaar vervoer aan te bieden.

Dit alles doen we in samenwerking met alle betrokken partijen, waaronder de vervoerders en de behartiger van de reizigersbelangen, het ROCOV.

3



WAAR STAAT DE SOCIALE AGENDA VOOR?

DE SOCIALE AGENDA STAAT VOOR MEER GELIJKE KANSEN VOOR IEDEREEN

Mensen zijn niet gelijk. We zijn allemaal verschillend. Toch willen we dat mensen zoveel mogelijk gelijke kansen hebben om mee te doen in de samenleving. Denk aan gelijke kansen op wonen, werken, onderwijs, vrije tijd en je verplaatsen.

Dat wil niet zeggen dat we alles waar mensen tegenaan lopen ineens kunnen oplossen. Soms zijn er verschillende belangen en moeten we die afwegen. Denk aan een naadloze instap bij de tram tegenover het risico op schade aan de tram omdat deze te dicht op het perron komt te staan. Of denk aan de behoefte om vervoersarmoede tegen te gaan tegenover de kosten die dat met zich meebrengt.

We kunnen dan ook geen ideaal resultaat garanderen voor iedereen. Maar we kunnen wel beloven dat we ons als provincie meer structureel in willen spannen.

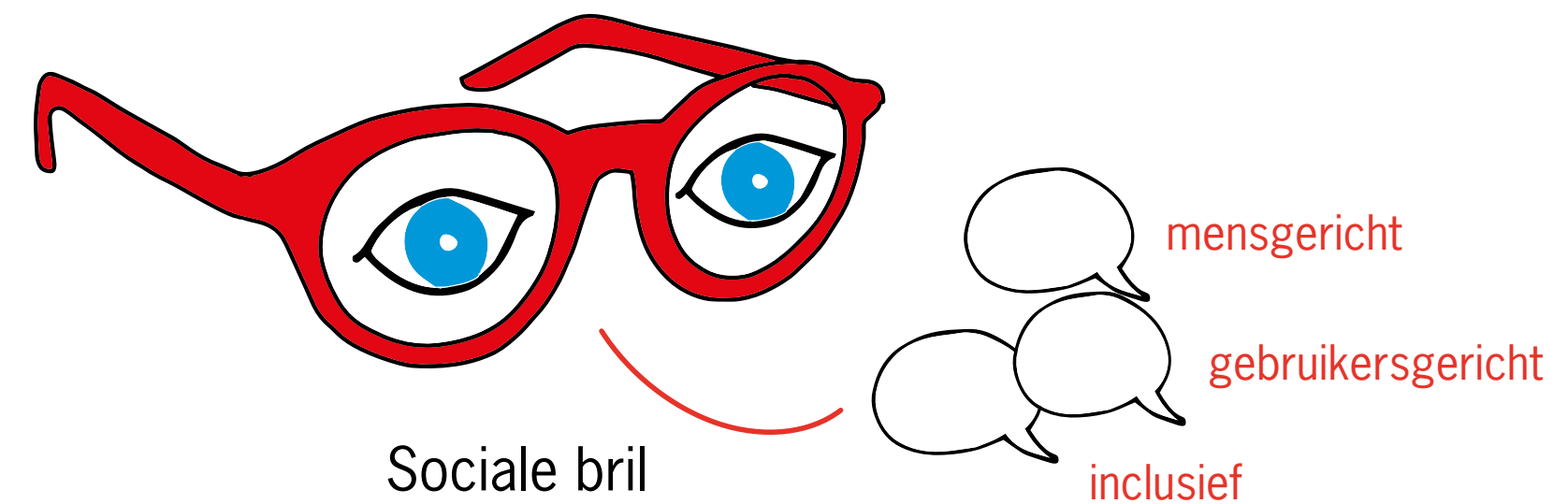
WE MAKEN MERKBAAR VERSCHIL

Het gaat erom dat we staan voor meer gelijke kansen voor iedereen en mensen willen insluiten, niet uitsluiten. We verbinden daar actie aan waar wij dat kunnen. Daarmee maken we in elk geval een merkbaar verschil.

Onze inspanningen hebben dus niet altijd tot gevolg dat iemand dan ook daadwerkelijk mee kan doen. Toch is het belangrijk dat we er wel aan bijdragen.

DAT DOEN WE DOOR EEN 'SOCIALE BRIL' OP TE ZETTEN

Wie bij de provincie beleid maakt, een beleid of project uitvoert, inkoop, opdrachten verleent of subsidies verstrekt, zet van begin af aan een 'Sociale bril' op. Net zo goed als we ook een 'duurzame' bril opzetten of de bril van de omgevingsvisie.



De ‘Sociale bril’ bestaat uit drie kernvragen:

- 1. Mensgericht:** voor wie doen we dit? Wat zijn de gevolgen van ons werk voor welke mensen?
We gaan tijdig in gesprek met mensen (inwoners/professionals/onderzoekers/ondernemers) om ervaringen en ideeën uit te wisselen. We hebben daarbij oog voor de verschillen tussen mensen. We maken ook gebruik van kennis en methoden waarvan bewezen is dat ze werken.
- 2. Gebruikersgericht:** wie zijn de gebruikers van deze dienst of voorziening? Hoe staat het met toegankelijkheid, gebruiksvriendelijkheid en begrijpelijkheid?
We vragen tijdig aan gebruikers om mee te kijken, denken of uit te testen. We hebben daarbij oog voor de diversiteit van gebruikers. We maken ook gebruik van kennis en methoden waarvan bewezen is dat ze voor vergelijkbare gebruikers werken.
- 3. Inclusief:** voor wie is meedoen niet vanzelfsprekend? Wie hebben wellicht minder kansen dan anderen? Wat kunnen we doen om drempels te verminderen of weg te halen?
We willen dat mensen mee kunnen doen, ongeacht beperking, gender, geaardheid, culturele- of etnische achtergrond, leer-/werkniveau of armoede. Dat mensen in veel opzichten verschillen is een gegeven – zorgen dat we iedereen insluiten vraagt om actie. We vragen mensen die zelf ervaringsdeskundig zijn en we maken gebruik van kennis en methoden waarvan bewezen is dat ze werken.

De Sociale bril zullen we niet meteen op alle opgaven van de provincie kunnen zetten. Want dan moeten er mensen en middelen zijn om dat goed op te pakken, uit te voeren en bij te houden of we ermee bereiken wat we willen bereiken (budget, uitvoerbaarheid, monitoring). Daarom gaan we aan de slag met een aantal concrete opgaves of projecten, die staan in

een jaarlijks uitvoeringsprogramma (zie bijlage 1). In 2020 en 2021 zijn we hiervoor al met voorbereidende activiteiten gestart.

WE WERKEN OOK AAN EEN SOCIAAL KLIMAAT IN ONZE ORGANISATIE

Wat we uitdragen naar de samenleving toe, willen we ook doen in onze eigen organisatie. Dat kan nog beter.

Diversiteit is in de samenleving een gegeven. In onze organisatie nog niet. Net als andere provincies hebben we nog stappen te zetten om diverser en inclusiever te worden (rapport IPO 2021). Dat doen we graag. Meer gelijke kansen gunnen we ook onze (toekomstige) medewerkers. Bovendien komen door de diversiteit tussen mensen zoveel creativiteit en rijkdom naar voren.

Dat betekent iets voor hoe we mensen werven en selecteren. Hoe we stagiairs van allerlei soorten opleidingen kansen geven bij ons stage te lopen. Hoe we mensen met een afstand tot de arbeidsmarkt kansen geven bij ons te werken. Hoe we de talenten die ieder mens heeft benutten op een plek waar die talenten tot uitdrukking komen.

Het betekent ook iets voor hoe we met elkaar omgaan. Ruimte geven aan en respect hebben voor verschillen. Open en nieuwsgierig zijn naar elkaar. Elkaar helpen te groeien en ontwikkelen; elkaar kansen geven. Vooringenomenheid – vaak onbedoeld – onder ogen durven zien en bespreekbaar maken. Daarin een veilige en lerende omgeving zijn voor elkaar.

Door zo te werken aan diversiteit en inclusie realiseren we een goed sociaal klimaat in onze eigen organisatie.



Foto: Renate Beense

“In diversity there is beauty and there is strength.”

Maya Angelou

4



HOE ‘SOCIAAL’ WERKEN WE AL?

Zoals gezegd is mensgericht, gebruikersgericht en inclusief werken niet nieuw voor de provincie. De provincie werkt niet alleen vanuit kennis van de vele betrokken vakgebieden, maar ook vanuit de vraag wat het beleid en de uitvoering voor welke mensen betekenen. Soms gebeurt dat onbewust, soms bewust; soms informeel, soms op basis van wettelijke grondslag. In dit hoofdstuk kijken we met de Sociale bril naar een aantal beleidsterreinen en hoe de bril feitelijk al wordt toegepast.

Dit is geen uitputtend beeld. In 2022 gaan we dit beeld verrijken, verder uitdiepen en delen in de organisatie, zodat we van elkaar kunnen leren. Het zijn de goede voorbeelden die we ter inspiratie vanuit de Sociale Agenda willen uitdragen naar de organisatie en naar samenwerkingspartners.

OMGEVINGSWET

Met de Omgevingswet wil de overheid nieuwe, duurzame ontwikkelingen in de samenleving mogelijk maken en wettelijk ondersteunen. De Omgevingsvisie is een instrument van de Omgevingswet. In de visie legt de provincie vast wat de belangen, ambities, rollen, verantwoordelijkheden en sturing van de provincie in het ruimtelijke domein zijn. Hierbij wordt uitdrukkelijk ook stilgestaan bij de sociale aspecten zoals inclusie. Zoals op de speciale website over de Omgevingswet helder staat beschreven:

“We hebben een Omgevingsvisie en interim Omgevingsverordening opgesteld, waar we vanaf 1 april 2021 mee werken. Die laten zien wat we als provincie willen in de fysieke leefomgeving; dat is alles wat je ziet,

voelt en ruikt. Denk aan de lucht, alles op en onder de bodem, de wegen, de gebouwen en het landschap. Daarnaast bevat de Omgevingsvisie ook alle sociale aspecten die hierbij horen. Het is van belang dat iedereen mee kan doen in de samenleving (inclusieve samenleving) en we willen blijven werken aan het verbeteren van onze welvaart en het gezonder en veiliger maken van onze leefomgeving.”¹

Eén van de lange termijn ambities heet ‘ Vitale Wijken en dorpen’. Die ambitie betekent voor 2040 het behoud en versterking van de inclusiviteit van de Utrechtse samenleving, zodat alle inwoners kunnen wonen, werken of ontmoeten waar en wanneer zij dat wensen.

Een tweede voorbeeld van inclusie in de Omgevingsvisie is de sturingsfilosofie voor het omgevingsbeleid. De sturingsfilosofie gaat uit van een gebiedsgerichte aanpak waarbij de Utrechtse kwaliteiten per saldo worden behouden of worden versterkt. Als het nodig is, worden compenserende maatregelen ingezet. De Utrechtse kwaliteiten hebben, naast kwaliteiten als landschap, water en cultuurhistorie, ook betrekking

¹ Omgevingsvisie | Samen werken aan de omgevingswet (provincie-utrecht.nl)

op de sociale aspecten zoals sociale samenhang, cultureel aanbod en inclusie. Bij het maken van keuzes in een gebied willen we de Utrechtse kwaliteiten behouden en niet meewerken aan een verminderen of afnemen van onder andere inclusiviteit. Inclusie is dus één van de overkoepelende thema's die meegenomen worden in de gebiedsgerichte aanpak voor de omgeving.

MOBILITEIT

Eén van de provinciale taken met betrekking tot mobiliteit is zorgen dat inwoners gebruik kunnen maken van het openbaar vervoer. Daartoe verleent de provincie de OV concessie. In de voorbereidingen naar de concessie toe worden gebruikers van het openbaar vervoer gevraagd om mee te denken. Deze gebruikers zijn vertegenwoordigd in ROCOV², een Utrechtse organisatie die de belangen behartigt van de OV reizigers in Utrecht. De (eind)gebruikers denken dus mee met de eisen en wensen waar het OV aan moet voldoen in de komende periode. Ook organisaties voor mensen met een beperking en ouderen zijn vertegenwoordigd in het ROCOV.

Daarnaast is er ook aandacht voor vervoersarmoede (onderzoek juni 2021), is er een subsidieprogramma om de fysieke toegankelijkheid te verbeteren en doen we proefprojecten voor mentale toegankelijkheid en gratis openbaar vervoer voor ouderen (zie ook tekstkader bladzijde 7). We zijn bovendien medeondertekenaar van het stadsakkoord Utrecht Toegankelijk (oktober 2021).

2 ROCOV Utrecht - Over ROCOV

3 Samen naar een haalbare en betaalbare energietransitie | provincie Utrecht (provincie-utrecht.nl)

4 Beleidskader Sport en Bewegen 2021 – 2025 - Sport en bewegen geeft nieuwe energie, januari 2021.pdf (provincie-utrecht.nl)

ENERGIETRANSITIE

Met de energietransitie willen we de overstap maken van fossiele brandstof naar duurzame energiebronnen. Als we kijken vanuit inclusie, zoveel mogelijk mensen laten deelnemen aan de energietransitie, dan gaat het vaak over het haalbaar en betaalbaar maken van de aanpassingen aan en in de woningen. Uit onderzoek blijkt dat 6 tot 12% van de mensen geen toegang heeft tot financiële middelen om de verduurzaming te bekostigen, afhankelijk van het investeringsbedrag, en 11% van de inwoners in de provincie heeft moeite met het betalen van de energierekening³. De provincie heeft 8,9 miljoen euro vrijgemaakt om te investeren in het realiseren van een inclusieve energietransitie.

Ook wordt samen met partners zoals woningcorporaties, energiecorporaties en inwonersinitiatieven opgetrokken om de energietransitie haalbaar en betaalbaar te maken. In februari 2021 heeft een congres over inclusieve energietransitie plaatsgevonden.

SPORT EN BEWEGEN 2021 – 2025

Voldoende beweging draagt bij aan een gezond en gelukkig leven. Sport heeft grote maatschappelijke waarde die zich uitstrekt over verschillende beleidsvelden van de provincie. In 2021 is het beleidskader 'Sport en bewegen geeft nieuwe energie' vastgesteld door de Provinciale Staten. De drie ijkpunten voor de plannen zijn sport in de openbare ruimte, duurzame sport en inclusieve sport. Het doel is dat meer inwoners van Utrecht sporten en bewegen. Geen talent blijft onbenut⁴.

Samen met partners wordt toegewerkt naar een provinciaal sportakkoord in 2022 waarbij elke partner bijdraagt aan concrete projecten en resultaten. Sport en bewegen beter bereikbaar maken, daar gaat het om. Bij inclusieve sport gaat het specifiek om sporters die niet hetero zijn, sporters met een beperking, kinderen uit een achterstand- en armoede situatie en senioren.

Op verzoek van Provinciale Staten komt er ook specifiek aandacht voor inperking van racisme en discriminatie in de sport. Met meer bewustwording bij sportverenigingen en gemeenten kunnen we bijdragen aan een positieve sportcultuur waar iedereen veilig kan sporten. De ambitie is om dit verder te verbeteren in samenwerking met gemeenten en verenigingen en onderdeel te maken van het sportakkoord.

Als het gaat om sport in de openbare ruimte, streven we naar een buitenruimte die duurzaam uitnodigt tot sport en bewegen. Dit hangt ook samen met het innovatieprogramma Gezonde Leefomgeving. Daarmee willen wij met zijn allen het verschil gaan maken bij het bevorderen van de gezondheid en het verkleinen van gezondheidsverschillen in de provincie Utrecht. Daartoe leveren wij met dit innovatieprogramma gezonde leefomgeving inspiratie en input. Alles gericht op gezond gedrag, het stimuleren van bewegen en sport en een aantrekkelijke en gezonde woon-, leef- en werkomgeving.

UTRECHT TALENT ALLIANTIE

Met het vaststellen van de Utrecht Talent Alliantie (voorheen: Human Capital Agenda) wil de provincie een impuls geven aan de arbeidsmarkt van morgen. Concreet werkt de provincie aan drie ambities:

1. **zorgen** dat mensen de overstap kunnen maken naar beroepen waar nu tekorten zijn of waar groei wordt verwacht,
2. **zorgen** dat de Utrechtse beroepsbevolking mogelijkheden heeft om zich te blijven ontwikkelen (leven lang ontwikkelen) en
3. **zorgen** dat iedereen in de beroepsbevolking van Utrecht minimaal het basisniveau van digitale vaardigheden bezit om te kunnen werken en om de baan te behouden.

De thema's van de Sociale Agenda sluiten hierbij aan. Een gebrek aan digitale vaardigheden komt bijvoorbeeld vaak door laag- of vreemd-geletterdheid. Werk vinden is van groot belang om armoede te bestrijden. Alle drie ambities helpen een inwoner om naar vermogen mee te doen in de samenleving.

WONEN

Het programma Versnelling Woningbouw zet in op de bouw van 10.000 woningen per jaar in de provincie, met daarbij het streven om tenminste 50% van de nieuwe woningen in het betaalbare (sociale of middeldure) segment te realiseren. Ook in het kader van het regionaal programmeren wonen is het de ambitie dat 50% van de toe te voegen woningen op regionaal niveau, wordt gerealiseerd in het sociale of middeldure segment.

Door het woningtekort hebben steeds meer woningzoekenden problemen met het vinden van een betaalbare huur- of koopwoning. Volgens de Primos-Prognose 2021 zal het landelijke woningtekort tot en met 2024

alleen maar toenemen tot een tekort van circa 315.000 woningen, en pas vanaf 2026 geleidelijk dalen als gevolg van de toegenomen woningbouwproductie. Dit tekort vormt het grootste probleem voor huishoudens met een lastige positie op de woningmarkt. Vaak is sprake van een combinatie van de onderstaande factoren.

Het huishouden...

- **heeft** onvoldoende inschrijftijd om kans te maken op een sociale huurwoning;
- **voldoet** niet aan de voorwaarden voor sociale huur (bijvoorbeeld door een inkomen boven de norm);
- **kan** geen betaalbare vrije sector huurwoning vinden;
- **voldoet** niet aan de voorwaarden voor het verkrijgen van een hypotheek;
- **kan** geen betaalbare koopwoning vinden.

Groepen woningzoekenden die relatief vaak in deze positie terecht komen, zijn bijvoorbeeld studenten, arbeidsmigranten, statushouders, jongeren die uitstromen uit jeugdzorg en maatschappelijke opvang en mensen die vanwege privé omstandigheden met spoed op zoek zijn naar een woning. Ook starters hebben steeds meer moeite om een eigen woning te vinden.

Waar deze woningzoekenden baat bij hebben zijn woningen die betaalbaar zijn en snel worden gerealiseerd. Vanuit het programma Versnelling Woningbouw worden daarom projecten ondersteund waarvan minimaal de helft van de woningen in het betaalbare segment valt, zoals sociale huur, middenhuur of betaalbare koop. Ook wordt naar tijdelijke oplossingen gekeken ter overbrugging, zoals het plaatsen van flexwoningen op locaties die tijdelijk beschikbaar zijn, en het benutten van leegstaande gebouwen.



CULTUUR EN ERFGOED

In 2020 is gewerkt aan het cultuur en erfgoedprogramma 'Voor jong & altijd' 2020–2023. In het beleidsprogramma wordt aandacht besteed aan diversiteit en inclusie. Een belangrijk deel van het provinciaal cultuur- en erfgoedprogramma wordt uitgevoerd door partnerorganisaties zoals Kunst Centraal, Bibliotheek ServiceCentrum, Utrechts Landschap. Hiervoor ontvangen de partnerorganisaties een vierjarige subsidie. Onderdeel van de subsidie is dat de partnerorganisaties de code Diversiteit en Inclusie ondertekenen waarmee zij verantwoording afleggen via de subsidie hoe zij diversiteit en inclusie realiseren in de dagelijkse uitvoering.

Daarnaast wordt in het komend jaar inclusieve cultuurparticipatie opgepakt om inwoners mee te laten doen die nu drempels ervaren.

Ook is er aandacht voor laaggeletterdheid via onder andere het bibliotheekbeleid. In het cultuur- en erfgoedprogramma heeft het bijdragen aan het verminderen van (digitale) laaggeletterdheid een prominente plek.

VITALE WIJKEN⁵

De provincie heeft in 2020 met de rijksoverheid en de gemeenten Utrecht, Nieuwegein en Zeist een Regio Deal voor de wijken Overvecht, Batau en Vollenhove gesloten. Daarnaast zijn afspraken gemaakt met de gemeente Amersfoort in de Samenwerkingsovereenkomst voor de wijk Soesterkwartier. Met de Vitale Wijken aanpak wordt gewerkt aan het verbeteren van de leefbaarheid in de vier wijken en het toekomstperspectief van bewoners. In de overeenkomsten is afgesproken dat partijen gelijkwaardig aan elkaar zijn en het zwaartepunt van de aanpak in de wijken bij de gemeenten ligt. Dit betekent dat de bewoners zelf, samen met wijkprofessionals, lokale partijen en de gemeente, in co-creatie inhoud en sturing geven aan de activiteiten en projecten die worden uitgevoerd. De Sociale bril is dus zowel qua inhoud als proces duidelijk op de opgave gezet.

Zo is er ook aandacht voor de effecten van de coronapandemie op de bewoners. Er wordt in Utrecht onder andere een toename van problematiek geconstateerd op het gebied van inkomen en werk, eenzaamheid, onderwijsachterstand, overlast door jongeren, vervuiling op straat en een grotere zorgvraag met name multiproblematiek en specifieke mentale problemen. In Zeist blijken vergelijkbare effecten op te treden.

Voor de provincie is het van groot belang dat er een stevig kennis- en monitoringsprogramma wordt neergezet zodat kan worden geleerd welke activiteiten en interventies resultaat opleveren en er in de aanpak tijdig kan worden bijgestuurd. In verschillende sessies met gemeenten en

provincie is de scope van de monitoring bepaald en zijn er indicatoren voor de gezamenlijke basisset aan uitkomstindicatoren geselecteerd. Bij de keuze van geschikte indicatoren wordt ook rekening gehouden met de al beschikbare Brede Welvaartsindicatoren die zowel door het CBS als door de provincie worden gebruikt.

SROI BIJ INKOOP EN AANBESTEDINGEN⁶

Bij inkoop en aanbestedingen wordt aandacht gevraagd voor de toepassing en invulling van SROI: Social Return On Investment. Het gaat dan om het opnemen van specifieke voorwaarden in een aanbesteding om te stimuleren dat bedrijven extra banen, leerwerkplekken en stageplekken creëren voor mensen met een grote(re) afstand tot de arbeidsmarkt.

Dit wordt afhankelijk van de aanbesteding wisselend ingevuld. Een voorbeeld van invulling is de aanwezigheid van koekjes vanuit een sociale bakkerij die gratis bij het koffieapparaat te vinden zijn. Een ander voorbeeld is de inzet van verkeersregelaars met een afstand tot de arbeidsmarkt door een aannemer bij diens werkzaamheden voor de provincie. Bij iedere aanbesteding is het een afweging en een zoektocht om te bepalen hoe SROI ingevuld kan worden binnen de opdracht en de eisen bij aanbestedingen. De provincie werkt samen met andere overheden, of onderdelen daarvan (zoals bijvoorbeeld met het Werkgevers Servicepunt Utrecht Midden), en sociale ondernemers binnen de regio om mensen uit de eigen regio aan het werk te krijgen.

PARTICIPATIEWET

In 2013 is een Sociaal Akkoord gesloten tussen het kabinet, vakbonden, overheid en bedrijfsleven. In het akkoord zijn afspraken gemaakt om 125.000 extra garantiebanen te realiseren. Dit is daarna vastgelegd in de Wet Banenafpraak en quotum arbeid beperkten (WQ) die in 2015 is ingegaan. Het IPO speelt een coördinerende en ondersteunende rol bij het invullen van deze verplichting vanuit de provincies. Ook monitort het IPO in welke mate provincies aan de afspraken voldoen.

De Provincie Utrecht heeft vanaf het begin voor het invullen van de afspraken nadrukkelijk gekozen voor een beleid waarbij participatiekandidaten duurzaam in de organisatie kunnen landen.

In de interprovinciale monitor van 2020 is terug te zien dat de Provincie Utrecht in 2020 22,77 fte aan participatiebanen heeft gerealiseerd en dat zij daarmee als een van de weinige provincies ruim boven haar taakstelling (18,95 fte) zat. Voor 2021 is het, mede door het vertrek van een aantal collega's in een participatiebaan, lastiger om aan de taakstelling te voldoen. Ook omdat het aantal formatieplaatsen in de provinciale organisatie, en daarmee de taakstelling die een percentage van de formatie betreft, is uitgebreid en omdat het te bereiken percentage tot 2023 jaarlijks stijgt. Ook blijkt begeleiding en werving in Coronatijd lastiger. Toch blijven we ons inzetten om onze bijdrage te leveren om mensen met een arbeidsbeperking ook in onze organisatie een duurzame plek te geven.

5 Zie Statenbrief Voortgang Vitale Wijken aanpak dd 21-9-2021.

6 N.a.v. vragen Kadernota 2022.

5



HOE WERKT DE SOCIALE AGENDA IN DE PRAKTIJK?

WE ZETTEN DE LIJNEN UIT VOOR DE KOMENDE JAREN

In dit document hebben we beschreven waarom we als provincie een Sociale Agenda vaststellen. Ook hebben we toegelicht wat we willen bereiken. Langs deze lijnen voeren we concrete acties uit die in een jaarlijks Uitvoeringsprogramma staan.

IN HET UITVOERINGSPROGRAMMA STAAT WAT WE ELK JAAR DOEN

Er komen concrete acties om de Sociale bril toe te passen op concrete opgaven waar we bij de provincie aan werken. Ook maken we concreet hoe we werken aan het sociale klimaat in onze eigen organisatie. De acties die in het Uitvoeringsprogramma staan, maken we elk jaar passend aan de omstandigheden van dat moment. Zo kunnen we elk jaar zoveel mogelijk bijdragen aan een provincie Utrecht voor iedereen. Er komen in elk geval Uitvoeringsprogramma's voor 2022 en 2023. Op basis van een evaluatie in 2023 kijken we verder wat er meer, anders of minder nodig is.

HIERMEE ZETTEN WE EEN BEWEGING IN

We werken er naartoe dat het 'normaal' wordt om mensgericht, gebruikersgericht en inclusief te werken bij de provincie. Net zo goed als we nu altijd denken aan ruimtelijke inrichting of duurzaamheid. Ook werken we er naartoe dat het 'normaal' wordt om continu te werken aan het sociale klimaat in de organisatie. Zodat we op den duur niet meer apart erover hoeven schrijven in een Sociale Agenda, de begroting of de jaarrekening.

Op den duur hopen we dat de sociale aspecten altijd in elk organisatie-onderdeel aandacht krijgen. Door te benoemen wat we eraan doen en wat de effecten zijn. Daar geven we de komende jaren het voorbeeld voor met het Uitvoeringsprogramma.

WE HOUDEN BIJ WAT WE DOEN

In het Uitvoeringsprogramma beschrijven we wat we gaan doen, hoe we dat bijhouden en hoe we de effecten vaststellen.

- **Sociale bril op concrete opgaven (inclusieve provincie).** Op concrete opgaven gaan we oefenen met het opzetten van de Sociale bril. Dat kunnen opgaven zijn waar al ervaring is met mensgericht werken, gebruikersgericht werken en inclusie. Alleen maken we het dan nu meer duidelijk en gaan we het beter bijhouden. Het kunnen ook opgaven zijn waar inclusie nog niet vertaald is naar concrete acties.
- **Sociale bril op de eigen organisatie (inclusieve organisatie).** Meerdere teams in de organisatie spannen zich in voor het klimaat in de organisatie. Uiteindelijk moeten we samen als medewerkers, managers en bestuurders zorgen voor een plek waar mensen zichzelf kunnen zijn, diversiteit echt wordt omarmd en mensen gelijke kansen krijgen. In het Uitvoeringsprogramma benoemen we acties waarmee belangrijke stappen worden gezet op weg daar naartoe.
- **Sociale bril doorontwikkelen.** We ondersteunen direct organisaties en activiteiten die inclusie bevorderen. Denk aan activiteiten die we doen als Regenboogprovincie. Maar ook bijvoorbeeld vermindering van

laaggeletterdheid. We gebruiken deze ervaringen om de Sociale bril door te ontwikkelen. Dat doen we ook door meer gebruik te maken van wat verschillende bestaande monitors ons leren.

WE MAKEN DUIDELIJK WELKE ROL DE PROVINCIE PAKT

De provincie kan de volgende rollen pakken: doen, aanjagen, faciliteren en verbinden. Soms tegelijk, soms ook niet. Het is belangrijk dat de provincie bewust is welke rol te pakken in welke opgave. Dat helpt om niet iets te beloven wat we niet waar kunnen maken. Het helpt ook om, als de invloed van de provincie niet zo groot is, die invloed dan wel zo goed mogelijk te gebruiken.

In het Uitvoeringsprogramma staat per project of opgave welke rol de provincie pakt.

WE HOUDEN BIJ WAT WE BEREIKEN

Wat we bereiken houden we bij per project of opgave. Elke opgave is immers anders van aard en inhoud. Soms is er al eens een nulsituatie gemeten, soms moet dat nog gebeuren. Soms is er al een vorm van monitoring bij een opgave, en soms moet deze nog ontwikkeld worden. Indicatoren kunnen we ontleen aan bestaande onderzoeken en monitors. In bijlage 2 hebben we een overzicht gemaakt van bestaande bronnen en monitors waar we gebruik van kunnen maken.

Als er geen aantallen beschikbaar zijn, kunnen we letten op de kwaliteit. De kwaliteit van wat we doen, en de kwaliteit van het effect. Zo kunnen we vooraf aangeven aan welke verandering we bijdragen, wat we daarvoor doen, hoe we dat bijhouden en – als dat lukt – welke betekenis dat heeft (prestatie indicatoren).

Je kunt dan bijvoorbeeld op een verhalende manier ‘meten’. Dat begint al door vooraf te bespreken welk verschil we als provincie willen maken voor wie, in gesprek met de mensen die het betreft. Daarna kunnen we mensen die het verschil ervaren, vragen daarover te vertellen (story telling).

Een manier die daarop lijkt is gesprekken hebben met mensen over wat voor hun het grootste verschil heeft gemaakt (most significant change). Er zijn organisaties die hier veel ervaring mee hebben en ons hierbij kunnen helpen.

ER ZIJN MIDDELEN VOOR

Voor de Sociale Agenda was in 2021 €300.000 beschikbaar en in 2022 en 2023 €500.000. Hieruit worden de personele kosten betaald en het overige bedrag zijn zogenaamde werkbudgetten. Die zetten we in voor de activiteiten die we ondernemen of ondersteunen.

De verdeling van het werkbudget over de activiteiten is terug te vinden in het Uitvoeringsprogramma.

ER IS EEN PLAN HOE WE LUISTEREN EN VERTELLEN

We willen begrijpelijk vertellen wat we doen als provincie. We schrijven deze Sociale Agenda bijvoorbeeld zo veel mogelijk in toegankelijke taal. Ook maken we plaatjes bij de Sociale Agenda. Zo kunnen zoveel mogelijk mensen ontdekken wat we doen met de Sociale Agenda. Ook in de organisatie zorgen we dat de Sociale Agenda breed bekend wordt.

We besteden verder aandacht aan belangrijke dagen in het jaar. Dat zijn dagen die te maken hebben met meer gelijke kansen voor iedereen of met het insluiten van mensen die zich niet vanzelf erbij horen voelen in de

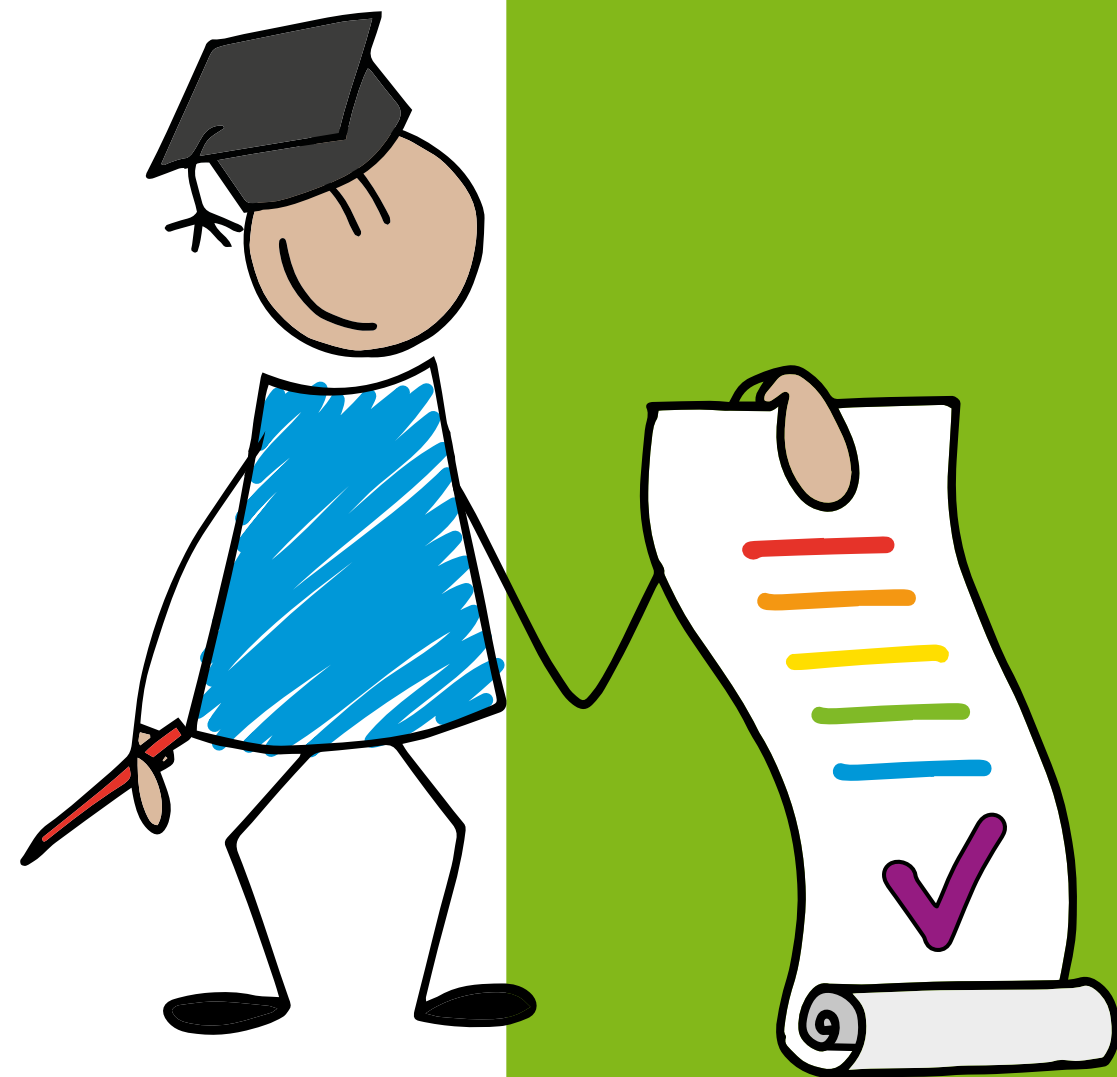
samenleving. Denk bijvoorbeeld aan ‘coming out-dag’, diversiteitsdag of de campagne tegen geweld tegen vrouwen (Orange the World). Al deze belangrijke dagen staan op een kalender van de provincie, die we ‘issuekalender’ noemen.

Dit zijn allemaal voorbeelden van hoe we aandacht vragen voor alles wat we met de Sociale Agenda doen.

Maar het gaat er niet alleen om dat we vertellen. Het is ook belangrijk om te luisteren. Om te horen wat mensen in de provincie belangrijk vinden en wat hun ervaringen met de provincie zijn. Om te horen welke drempels mensen ervaren of wat voor hun fijne en minder fijne gevolgen zijn van ons werk. Daarom zorgen we dat in de provincie, en in onze eigen organisatie, ook luisteren.

Alles wat we doen rond luisteren en vertellen staat in een communicatieplan voor de Sociale Agenda (communicatieplan Sociale Agenda). Dit passen we jaarlijks aan, zodat het goed aansluit bij wat we willen en kunnen doen in een jaar. Bovendien stimuleren we dat het gedachtengoed en werkwijze van de Sociale Agenda ook in andere programma's en opgaven zichtbaar en hoorbaar gaan zijn.

6



SAMENGEVAT

Met de Sociale Agenda werken we aan een provincie voor alle inwoners. Dat wil zeggen dat iedereen zoveel mogelijk kan meedoen aan alle delen van het leven, naar eigen vermogen. Ongeacht of je een je beperking hebt, laaggeletterd of vreemdgeletterd bent, je opleiding, gender, geaardheid of herkomst. En ongeacht of je in armoede of in weelde bent opgegroeid.

Als provincie willen we bijdragen aan meer gelijke kansen voor iedereen. We doen dat door:

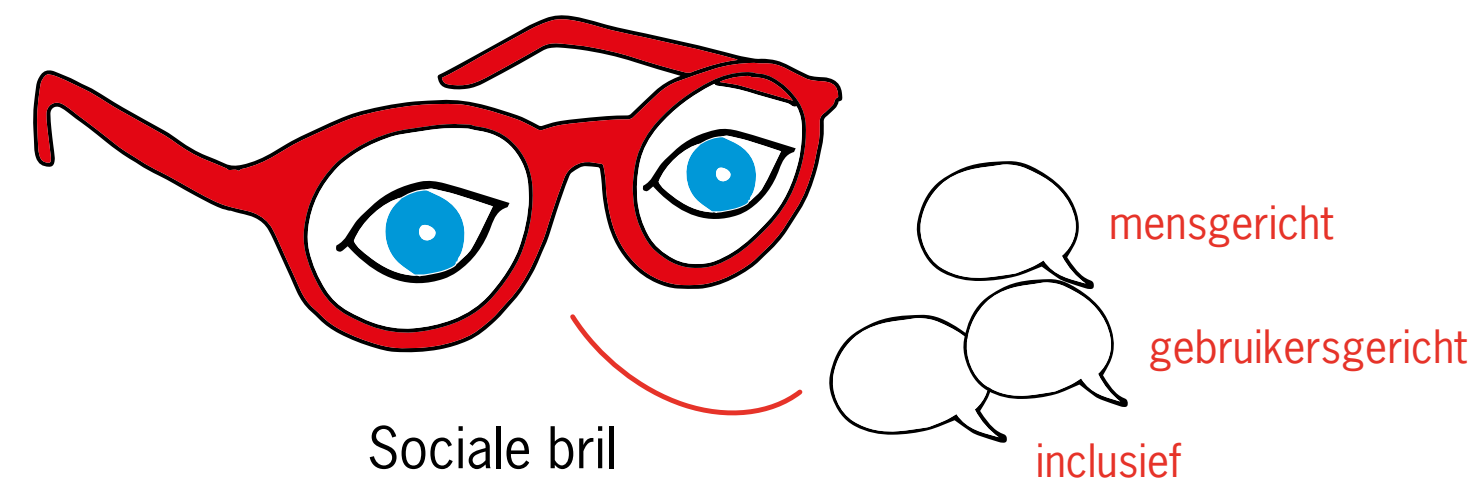
- Een Sociale bril te zetten op concrete opgaven (inclusieve provincie).
- Een Sociale bril te zetten op onze organisatie (inclusieve organisatie).
- De Sociale bril door te ontwikkelen.

Dit beleidskader houdt niet alleen een gedachtengoed in; het gaat om de kwaliteit van ons werk. Dit gaat over een basishouding die hoort bij goed bestuur.

We gaan als provincie daarbij niet op de stoel van de gemeenten zitten. We pakken de rol die bij ons past als middenbestuur. Door zelf te doen, aan te jagen, te faciliteren of te verbinden.

We beginnen met een beperkte capaciteit en budget. Daarom starten we met enkele concrete activiteiten komend jaar. Deze staan in het Uitvoeringsprogramma dat het college van Gedeputeerde Staten vaststelt en uitvoert. Dit is een dynamisch programma. In de loop van het jaar kunnen activiteiten er bij komen of er weer af gaan als ze afgerond zijn of niet slagen.

Jaarlijks zal het Uitvoeringsprogramma worden bijgesteld en aangevuld. Zo sluiten de planning, monitoring en uitvoering goed aan bij de werkwijze van de provincie (planning- en controlcyclus).



Zo maken we de provincie Utrecht een provincie voor alle inwoners.