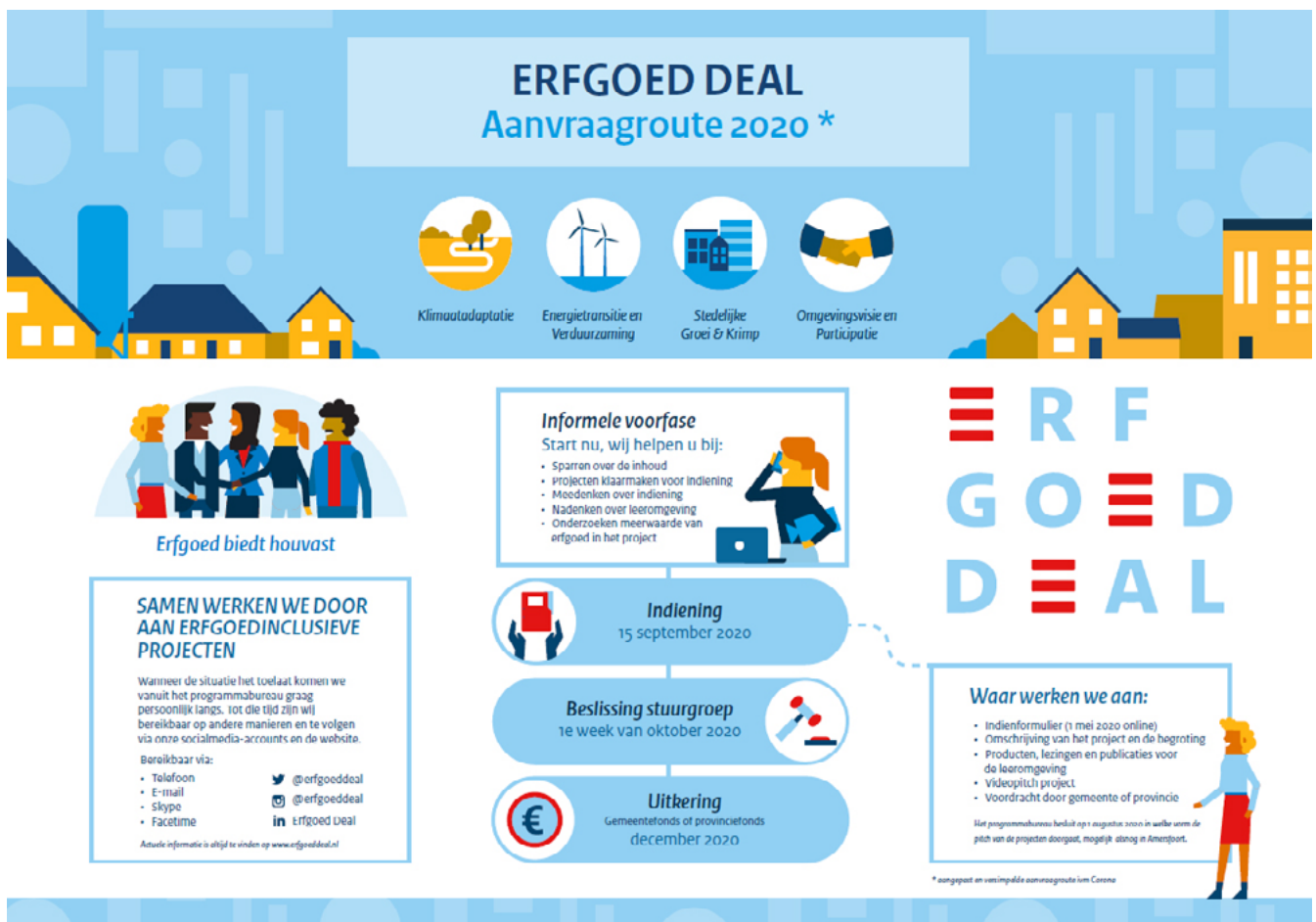


Indienformulier Erfgoed Deal 2020



De deadline voor de indiening is 15 september 2020.

Indienen is alleen digitaal mogelijk via erfgoeddeal@culturelerfgoed.nl

De ambitie van de Erfgoed Deal is om gezamenlijk een waardevolle leefomgeving te creëren die met zorg is vormgegeven, waarin ons verleden tastbaar is en waar we ons ook in de toekomst mee verbonden voelen.

Het programmbureau van de Erfgoed Deal zoekt aansprekende voorbeelden van plekken die gaan veranderen en waar erfgoed een rol van betekenis speelt.

In verband met de coronacrisis geldt een verkorte procedure voor 2020. We leggen de focus op de informele voorfase waarin we samen sparren over de meerwaarde van erfgoed, initiatieven klaarzetten voor indiening en nadenken over wat we kunnen leren van het initiatief. Dit is uitgewerkt in bovenstaande infographic.

Het programmbureau bespreekt graag vóór de definitieve indiening het project en de aanvraag met u door en werkt graag samen aan een kansrijke en volledige voordracht aan de stuurgroep van de Erfgoed Deal. Maak de antwoorden daarom zo specifiek en duidelijk mogelijk en houd het kort en bondig!



1. Initiatiefgegevens

Contactgegevens:

Contactpersoon	<input type="text"/>		
E-mailadres	<input type="text"/>		
Telefoonnummer	<input type="text"/>		
Postadres (postbus/straat)	<input type="text"/>		
Postcode en plaats	<input type="text"/>	<input type="text"/>	<input type="text"/>
Gemeente of provincie voor decentralisatie-uitkering	<input type="text"/>		

Titel initiatief: (max. 100 tekens)

2. Categorie initiatief

> De Erfgoed Deal richt zich op de transitieopgave middels drie hoofdthema's (klimaatadaptatie, energietransitie en duurzaamheid en stedelijke groei en krimp) en/of twee ondersteunende lijnen (erfgoed als basis voor omgevingsvisies en kennis en dialoog).

- 2.1** Geef aan welke hoofdthema(s) en/of ondersteunende lijn(en) in uw project of initiatief centraal staan (meerdere keuzes mogelijk, maar niet verplicht!):
- klimaatadaptatie
 - energietransitie en duurzaamheid
 - stedelijke groei en krimp
 - kennis en dialoog
 - omgevingsvisie

Toelichting: (max. 500 tekens)

Geef in deze toelichting aan welke transitie opgave(n) in de aanvraag zit(ten). Het kan zo zijn dat er meerdere opgaven in de aanvraag zitten. Noem deze dan specifiek. Let op: het gaat hier dus om de hoofdoggave die erfgoedinclusief gemaakt moet worden.



- 2.2** Geef een korte beschrijving van de concrete opgave ten opzichte van de bij 2.1 gekozen hoofdthema('s) en/of ondersteunende lijn(en) en geef aan wat de rol van erfgoed is:

(max. 1000 tekens)

Leg de opgave hier concreet uit. Wat gebeurt er precies? Probeer dat kort en bondig te beschrijven. En geef vervolgens het antwoord op de vraag: wat is de rol van erfgoed in de opgave? Denk vanuit de opgave! Erfgoed is niet de primaire insteek. Op welke manier brengt erfgoed deze transitie opgave(n) (klimaat, duurzaamheid enz) van een zes naar een acht?

3. Gebiedsgericht en samenwerking

> Initiatieven die passen binnen de Erfgoed Deal zijn gebiedsgericht en komen voort uit samenwerking tussen overheden en maatschappelijke partijen, waaronder erfgoedorganisaties. Onder gebiedsgericht verstaan we een ruimere blik met meer afstand tot afzonderlijke objecten en structuren. De samenwerking richt zich op overheden onderling; tussen overheden en maatschappelijke organisaties en tussen overheden met lokaal (burger)initiatief. Vormen van participatie en het benutten van lokale kennis vallen hier ook onder.

- 3.1** Beschrijf kort en bondig de gebiedsgerichte aanpak van het initiatief:

(max. 1000 tekens)

Wat is gebiedsgericht aan het project? Waaraan is dat te zien? We moeten het perspectief op de monumentenzorg verruimen. In de ruimte, door de cultuurhistorische waarde van gebieden te duiden en daarbinnen de betekenis van monumentale objecten en structuren:



- 3.2** Indien van toepassing: beschrijf hoe het initiatief voor de Erfgoed Deal onderdeel uitmaakt van een grotere gebiedsopgave (een voorbeeld is het verhogen van een historisch hoornwerk in het kader van een grotere dijkverstevigingsopgave):

(max. 1000 tekens)

Let op: het is de bedoeling dat binnen het grotere geheel (de gebiedsopgave) duidelijk wordt welke middelen worden ingezet om de opgave erfgoedinclusief te maken. Benoem hier de grotere gebiedsopgave waar het project binnen valt maar zoom daarna in wat de aanvraag precies inhoudt. Wat is de rol van de aanvraag voor het erfgoedinclusief maken van de gebiedsopgave?

- 3.3** Welke partners ondersteunen het initiatief?

(max. 1000 tekens)

Benoem de partners en de rol van de verschillende partners in de opgave die voor u ligt.



3.4 Beschrijf hoe binnen het initiatief met elkaar wordt samengewerkt:

(max. 1500 tekens)

Op welke manier werken jullie met elkaar samen? Wie is in de toekomst de penvoerder van het project? Hoe en op welke manier worden andere partijen betrokken bij de uitwerking van het initiatief? Wat is ieders zijn verantwoordelijkheid? Hoe houden jullie het programmabureau op de hoogte van de vorderingen?

4. Erfgoedinclusief

> De initiatieven die worden gefinancierd vanuit de Erfgoed Deal hebben geen primaire focus op het erfgoed maar richten zich op de aansluiting vanuit het erfgoed bij initiatieven op de hierboven genoemde opgaven. Het gaat zowel om bestaande opgaven als nieuwe initiatieven waarbij de Erfgoed Deal het mogelijk maakt dat erfgoed meer aandacht krijgt. Een goed doordacht begrip van erfgoed zorgt voor meerwaarde van bestaande initiatieven, gebruikt de kracht van een ontwerp en verhoogt de kwaliteit van de opgave.

4.1 Beschrijf hoe de inzet van erfgoed het initiatief verrijkt en de kwaliteit van de opgave verhoogt (zie Afwegingskader Erfgoed Deal op www.erfgoeddeal.nl)

(max. 2000 tekens):

Hierboven werd al even kort gevraagd wat de rol is van erfgoed binnen het initiatief. Hier kan meer uitleg gegeven worden over de betekenis van erfgoed in de opgaven, hoe maakt erfgoed onderdeel uit van de transitie en hoe maakt erfgoed de opgave(n) sterker en beter. Ga zoveel mogelijk in op hoe erfgoed een inspiratie kan zijn om anderen ook op deze manier projecten erfgoedinclusief te maken. Hoe is dat zichtbaar?



5. Financiering en matchingsbijdrage

> De Erfgoed Deal financiert de meerkosten van een erfgoedinclusieve uitvoeringspraktijk van het initiatief. De afspraak van de partners is dat de financiering vanuit de Erfgoed Deal bestaat uit een bijdragepercentage van 47,5% vanuit het Rijk en van 52,5% matching door gemeente(n) of provincie(s). Matching is niet verplicht maar wel belangrijk om gezamenlijk invulling te geven aan de opgaven waar we voor staan.

Bij matching wordt uitgegaan van reële extra financiële impulsen. Zowel de bijdrage vanuit het Rijk als de matching moet gericht zijn op de 'erfgoed plus'. Ambtelijke inzet wordt niet gezien als (matchings) bijdrage van gemeenten of provincie (zie ook het Afwegingskader op www.erfgoeddeal.nl).

De beoogde financiële bijdrage vanuit het Rijk binnen de hoofdthema's ligt tussen de €250.000 en €1.000.000. Het beoogde maximum voor de financiële bijdrage vanuit het Rijk voor de ondersteunende lijnen ligt op €500.000.

Rekenvoorbeeld bij projectbegroting van 600.000 euro:

Bijdrage vanuit het Rijk is € 285.000 (47,5%) en de bijdrage van gemeente en/of provincie is € 315.000 (52,5%).

- 5.1** Welk bedrag aan bijdrage vanuit het Rijk vraagt u voor de uitvoering van het initiatief? (inclusief btw en voor decentralisatie-uitkeringen worden bedragen gehanteerd afgerond op € 1.000) €
- 5.2** Welk bedrag aan matching door gemeenten en/of provincie wordt bijgedragen aan het initiatief? (inclusief btw) €
- 5.3** Voeg bij dit ingevulde indienformulier toe de schriftelijke toezegging of een besluit van het college van burgemeester & wethouders of Gedeputeerde Staten over de matching: **Meesturen als bijlage.**
Dit mag een brief zijn van het college van B&W of GS waar een toezegging of het besluit vermeld is.
- 5.4** Voeg bij dit ingevulde indienformulier toe de projectbegroting (inclusief matchingsbijdrage). **Meesturen als bijlage.**
Let op dat het programmabureau hier graag de hele begroting wilt zien, niet alleen de begroting van het bedrag dat als uitkering wordt aangevraagd.
- > De bijdrage vanuit het Rijk voor de Erfgoed Deal vindt plaats door middel van decentralisatie-uitkeringen. Om een uitkering te kunnen doen is informatie nodig over btw. Bij het invullen van dit formulier vragen we om bedragen inclusief btw. Gemeenten en provincies kunnen onder voorwaarden betaalde btw terugvragen bij het btw-compensatiefonds (BCF). Voor het uitkeren van decentralisatie-uitkeringen vragen we initiatiefnemers om inzichtelijk te maken in hoeverre sprake is van compensabele btw.
- 5.5** Is binnen de projectbegroting sprake van compensabele btw? (btw die de gemeente of provincie terug kan vragen bij het btw-compensatiefonds (BCF)) Ja > splits de compensabele btw uit in de projectbegroting (5.4) Nee



- 5.6** Welke organisaties dragen naast gemeenten of provincies bij aan het initiatief?

(max. 1000 tekens)

Het gaat hier om organisaties die ook financieel bijdragen aan het initiatief. Dat kan zijn aan de gehele opgave, of aan het onderdeel erfgoed binnen de opgave. Graag beiden inzichtelijk maken, inclusief de bedragen.

6. Voorbeeldwerking, leeromgeving en dialoog

> In het uitvoeringsprogramma van de Erfgoed Deal worden initiatieven opgenomen die zich richten op de uitvoeringspraktijk en waar een voorbeeldwerking vanuit gaat. We zetten de aansprekende voorbeelden in de etalage en brengen de kennis verder naar de plekken waar we impact willen hebben, juist buiten de erfgoedsector. We willen met en van elkaar leren, kortom meer zijn dan een opeenstapeling van projecten. Met de leeromgeving leren we van de projecten en brengen we de kennis samen verder.

- 6.1** Geef een toelichting op de voorbeeldwerking van het initiatief. Benoem hierbij wat het initiatief leerzaam maakt voor anderen, waar het zich in onderscheidt en mogelijk trendsettend is:

(max. 1000 tekens)

Binnen de leeromgeving zetten we projecten in de etalage zodat we anderen inspireren en motiveren om erfgoed als belangrijke waarde mee te nemen bij de aanpak van ruimtelijke (transitie) vraagstukken. Specifiek voor het project van deze aanvraag zoeken we dan ook wat het project leerzaam maakt. Waar kunnen anderen wat aan hebben, een methodiek, een werkwijze, een aansprekend voorbeeld? Wat zou de rol zijn van dit project in onze leeromgeving? Wat is bijzonder aan de aanpak dat gedeeld zou moeten worden met anderen?



6.2 Beschrijf voor wie (doelgroepen) de voorbeelden van het initiatief waardevol zijn:

(max. 500 tekens)

Wie wil je met de kennis die je opdoet met dit project bereiken? Dat kunnen onder andere waterschappen, woningcorporaties, studenten, bewoners, andere gemeenten, RO-adviseurs, provincies en adviesbureaus zijn. Wie hebben wat aan de opgedane kennis? Wie hoop je over de streep te trekken om opgaven vorm te geven waarin erfgoedinclusief ontwikkelen een gedeeld gedachtegoed wordt en blijft?

> In de leeromgeving van de Erfgoed Deal brengen we de uitvoerders van de initiatieven samen en zorgen we voor het verder verspreiden en inbedden van de kennis. We vragen initiatiefnemers om het leren en kennisdelen onderdeel te maken van het initiatief. Financiële middelen kunnen worden ingezet die aansluiten bij de doelgroep waarvoor de kennis uit het initiatief waardevol is.

6.3 Beschrijf op wat voor manier kennisopbouw en –uitwisseling onderdeel uitmaakt van het initiatief en hoe het initiatief kan bijdragen aan de leeromgeving van de Erfgoed Deal:

(max. 1000 tekens)

Beschrijf de manieren om het aansprekende initiatief verder te brengen zodat anderen hier ook van kunnen leren. Denk aan het breder delen van het proces van het initiatief, de resultaten en leerpunten. Bedenk welke doelgroep(en) je wilt bereiken en op welke manier. Voorbeelden kunnen zijn: artikelen, symposia, expertmeetings, fietstochten, inbedding in de beroepspraktijk, inbedding in het onderwijs, (online) cursussen, een bijdrage aan een congres, een webinar of een vlog.



> In de Erfgoed Deal is opgenomen dat participatie en dialoog (waar mogelijk) onderdeel uitmaken van de initiatieven.

6.4 Beschrijf hoe participatie en dialoog met lokale doelgroepen en organisaties een onderdeel uitmaken van het initiatief:

(max. 1000 tekens)

Beschrijf met welke lokale doelgroepen en organisaties je samenwerkt en op welke manier met hen kennis wordt gedeeld en welke participatievormen worden toegepast



7. Projectplan en samenvatting

- 7.1** Voeg bij dit ingevulde indienformulier een uitgewerkt projectplan (inclusief begroting) en een samenvatting van maximaal 1 A4 tezamen met vier afbeeldingen voor gebruik door het programmabureau.

(max. 1000 tekens)

Begin het projectplan met een samenvatting. Voor het projectplan hebben we geen vast format opgesteld. Het is van belang dat in het projectplan duidelijk wordt op welke manier het project wordt uitgevoerd, planning, tijd en wat het kost. Op het internet zijn vele verschillende vormen van een projectplan te vinden. Naast de antwoorden op de vragen is hier ook de ruimte om de antwoorden nog nader toe te lichten door aanvullende stukken (bijlagen) mee te sturen gekoppeld aan het projectplan. Als bijlage graag vier afbeeldingen van het project HIGH resolutie toevoegen.

- 7.2** Monitoring en evaluatie:

- Ecorys verzorgt de monitoring en evaluatie van het programma. Ik ga akkoord dat het programmabureau van de Erfgoed Deal mijn gegevens deelt met het onderzoeksbureau. Zij kunnen contact opnemen met vragen over het initiatief zoals beschreven in dit formulier.

- 7.3** Check: zijn de volgende bijlagen bij het formulier gevoegd?

- verklaring matching (5.3)
 projectbegroting (5.4)
 projectplan (7.1)
 samenvatting (7.1)
 beeldmateriaal vier HIGH resolutie afbeeldingen van het project (7.1)